



ENGLISH

ESPAÑOL

Canon Inkjet Photo All-In-One  
Equipo multifunción fotográfico Canon Inkjet  
**PIXMA MG4220** series



# Getting Started Guía de inicio

Read me first!  
Keep me handy for future reference.

¡Léame en primer lugar!  
Consérvelo a mano para utilizarlo  
como referencia en el futuro.

## Getting Help from Canon

Email Tech Support — [www.usa.canon.com/support](http://www.usa.canon.com/support)

Toll-Free Tech Support— 1-800-OK-CANON

This option provides live telephone technical support, free of service charges, Monday-Friday (excluding holidays), during the warranty period.

Telephone Device for the Deaf (TDD) support is available at 1-866-251-3752.

## Ayuda de Canon

Asistencia técnica por correo electrónico:  
[www.usa.canon.com/support](http://www.usa.canon.com/support)

Asistencia técnica gratuita: 1-800-OK-CANON

Esta opción proporciona asistencia telefónica técnica personal, sin cargo por servicio, de lunes a viernes (excepto festivos), durante el periodo de garantía.

Se dispone de un dispositivo telefónico auxiliar para sordos (TDD) en 1-866-251-3752.

• Windows is a trademark or registered trademark of Microsoft Corporation in the U.S. and/or other countries.  
• Windows Vista is a trademark or registered trademark of Microsoft Corporation in the U.S. and/or other countries.  
• Mac, Mac OS, AirPort and Bonjour are trademarks of Apple Inc., registered in the U.S. and other countries.

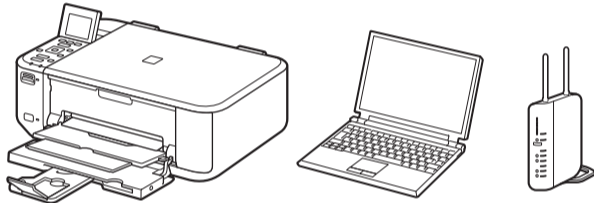
• Windows es una marca comercial o una marca comercial registrada de Microsoft Corporation en EE. UU. y/u otros países.  
• Windows Vista es una marca comercial o una marca comercial registrada de Microsoft Corporation en EE. UU. y/u otros países.  
• Mac, Mac OS, AirPort y Bonjour son marcas comerciales de Apple Inc., registradas en EE. UU. y en otros países.

Model Number: K10382

Número de modelo: K10382

To perform setup, place the machine near the access point\* and computer.  
(\* Required for wireless LAN)

Para llevar a cabo la instalación, coloque el equipo cerca del punto de acceso\* y del ordenador.  
(\* necesario para LAN inalámbrica)



## Included Items

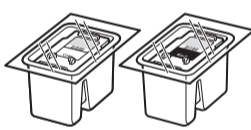
Check the included items.

Compruebe que se le han suministrado los siguientes elementos.



**Network connection:**  
Prepare network devices such as a router or an access point as necessary.

**USB connection:**  
A USB cable (not included) is required.



## Elementos suministrados

Conexión de red:

Prepare los dispositivos de red, como el router o el punto de acceso, según convenga.



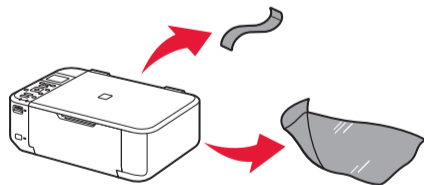
**Conexión USB:**  
Es necesario un cable USB (no suministrado).

## Preparation

Remove the protective sheets and tape.

Retire las hojas protectoras y la cinta.

## Preparativos



# 1

**1** Open the Front Cover and the Paper Output Tray.

**1** Abra la cubierta delantera y la bandeja de salida del papel.

# 2

**2** Open the Paper Output Cover.

**2** Abra la tapa de salida del papel.

# 3

**3** Remove the orange tape and protective material.

**3** Retire la cinta naranja y el material de protección.

# 4

**4** Close the Paper Output Cover.

**4** Cierre la tapa de salida del papel.

# 5

**5** Connect the power cord.

Do not connect the USB cable yet.

**5** Conecte el cable de alimentación.

No conecte aún el cable USB.

# 6

**6** Adjust the angle of the LCD, then press the ON button.

**6** Ajuste el ángulo de la pantalla LCD y, a continuación, pulse el botón ACTIVADO (ON).

# 7

**7** Select your language, then press the OK button.

To change the language setting, press the Back button.

**7** Seleccione su idioma y, a continuación, pulse el botón OK.

Para cambiar el ajuste de idioma, pulse el botón Atrás (Back).

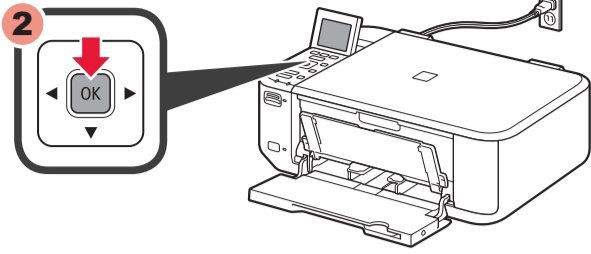
Back button  
Botón Atrás (Back)

8

1

Select **OK** and start the setup by referring to the "Getting Started" instructions.

2

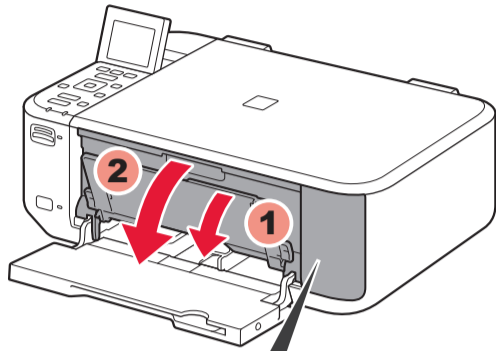


8 When this screen is displayed, press the **OK** button.

8 Cuando aparece esta pantalla, pulse el botón **OK**.

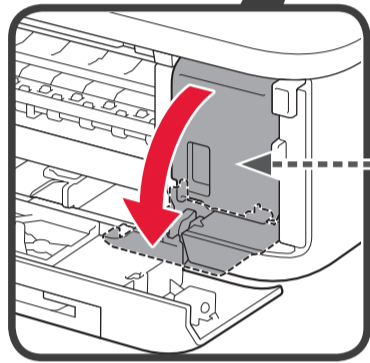
## 2

1



1 Open the Paper Output Tray and the Paper Output Cover.

1 Abra la bandeja de salida del papel y la tapa de salida del papel.



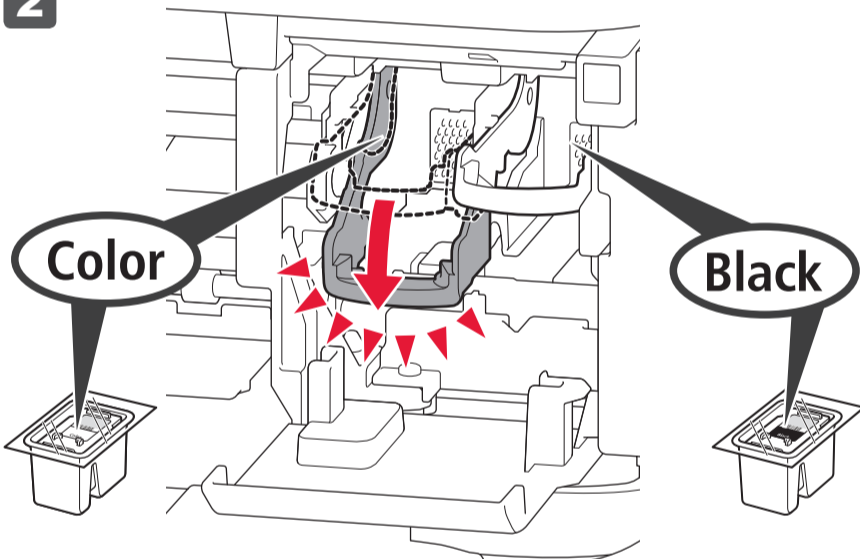
Check that the Head Cover has opened automatically.

If the Head Cover is closed, close the Paper Output Cover and open it again to open the Head Cover.

Compruebe que la cubierta del cabezal se ha abierto automáticamente.

Si la cubierta del cabezal está cerrada, cierre la tapa de salida del papel y vuelva a abrirla para abrir la cubierta del cabezal.

2



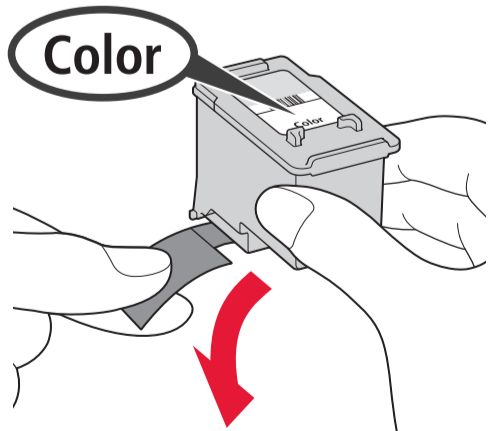
2 Lower the Ink Cartridge Lock Lever.

The left is where the Color FINE Cartridge is to be installed and the right is where the Black FINE Cartridge is to be installed.

2 Baje la palanca de bloqueo del cartucho de tinta.

A la izquierda debe instalarse el cartucho FINE (FINE Cartridge) de color y a la derecha debe instalarse el cartucho FINE (FINE Cartridge) negro.

3

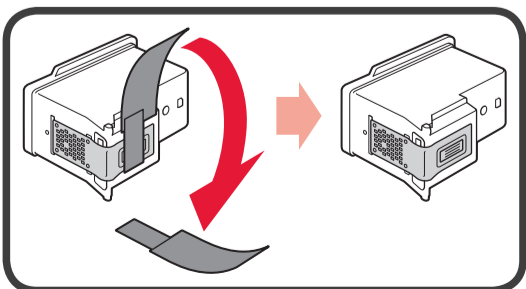


3 Unpack the FINE Cartridge, then remove the protective tape.

Be careful of ink on the protective tape.

3 Desembale el cartucho FINE (FINE Cartridge) y retire la cinta protectora.

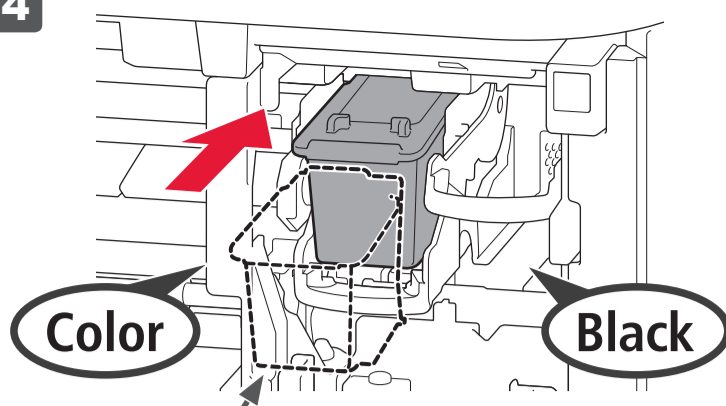
Tenga cuidado con la tinta de la cinta protectora.



Do not touch!

¡No tocar!

4



4 Insert the FINE Cartridge until it stops.  
Do not knock it against the sides!

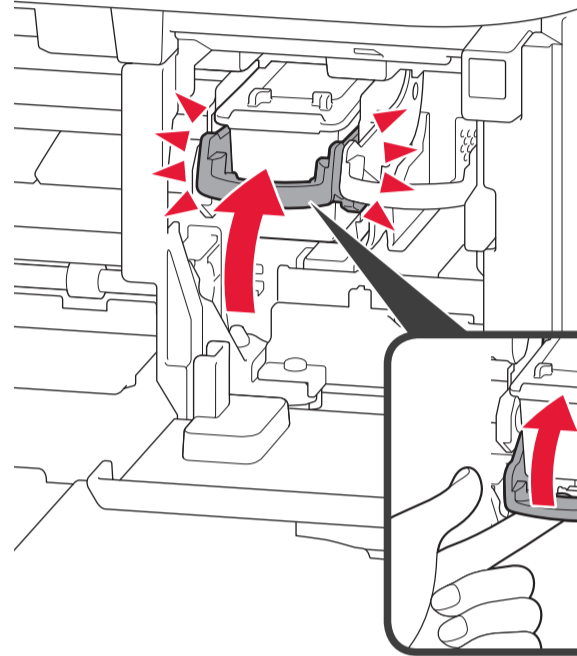
4 Insérte el cartucho FINE (FINE Cartridge) hasta que se detenga.  
¡No lo golpee contra los lados!

Insert it straight until it stops.

Insértelo recto hasta que se detenga.



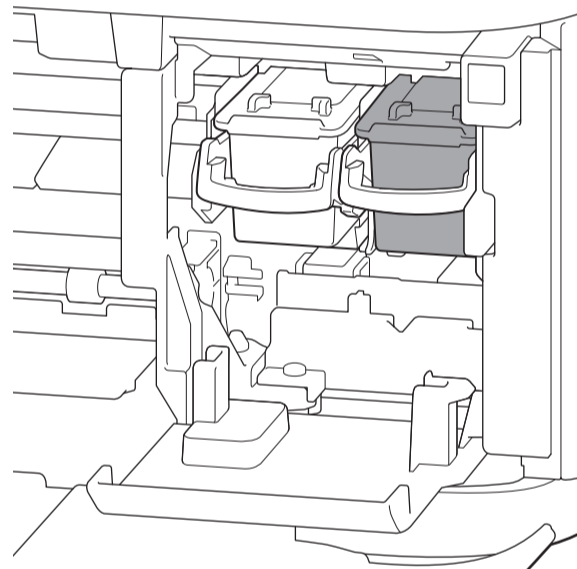
5



5 Lift the Ink Cartridge Lock Lever.

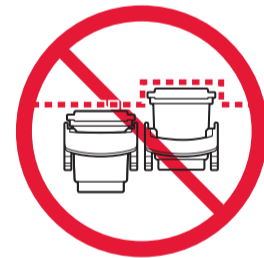
5 Levante la palanca de bloqueo del cartucho de tinta.

6

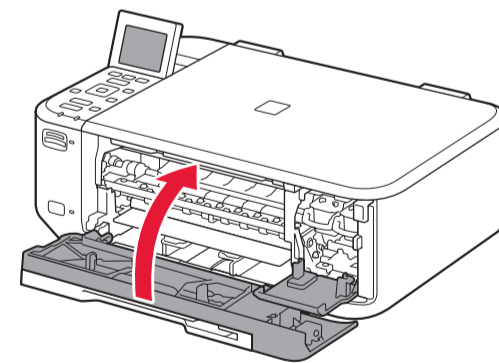


6 Repeat 2 to 5 to install the other FINE Cartridge.

6 Repita de 2 a 5 para instalar el otro cartucho FINE (FINE Cartridge).



7



7 Close the Paper Output Cover. Wait for about 1 minute until this screen disappears, then proceed.

7 Cierre la tapa de salida del papel. Espere aproximadamente 1 minuto hasta que desaparezca la pantalla y continúe.



If an error message appears, check that the FINE Cartridges are installed correctly.

Si aparece un mensaje de error, compruebe que los cartuchos FINE (FINE Cartridges) están instalados correctamente.

The screen turns off if the machine is not operated for about 5 minutes. To restore the display, press any button on the Operation Panel.

Cuando el equipo no se utiliza durante unos 5 minutos, la pantalla se desconecta. Para reactivarla, pulse cualquier botón en el panel de control.



3



To connect to wireless LAN, select **Start setup** on the screen, then follow the on-screen instruction. In the following conditions:

- If you want to use USB connection
- If you have difficulty with the procedure

⇒ Select **Cancel for now**, then proceed to 4.

\* You can perform network connection by following the instruction shown on the computer screen in 5.

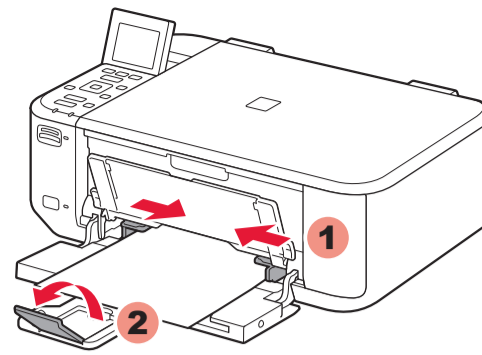
Para conectar una LAN inalámbrica, seleccione **Iniciar configuración (Start setup)** en la pantalla y, a continuación siga las instrucciones en pantalla. En las siguientes condiciones:

- Si quiere utilizar la conexión USB
- Si le surge alguna dificultad con el procedimiento

⇒ Seleccione **Cancelar por ahora (Cancel for now)** y, a continuación continúe con 4.

\* Puede realizar la conexión de red siguiendo las instrucciones que se muestran en la pantalla del ordenador en 5.

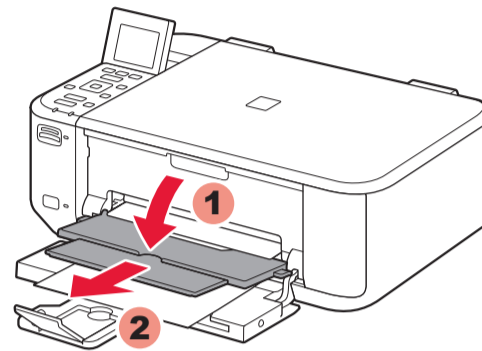
4



4 Adjust the Paper Guide to fit the paper size used, then open the Output Tray Extension.

4 Ajuste la guía del papel al tamaño del papel utilizado y abra la extensión de la bandeja de salida.

5



5 Open the Paper Output Tray and the Paper Output Support.

Printing without opening the Paper Output Tray causes an error.

For information about paper, refer to the **On-screen Manual** which will be installed later.

5 Abra la bandeja de salida del papel y el soporte de la salida del papel.

Si imprime sin abrir la bandeja de salida del papel, provocará un error.

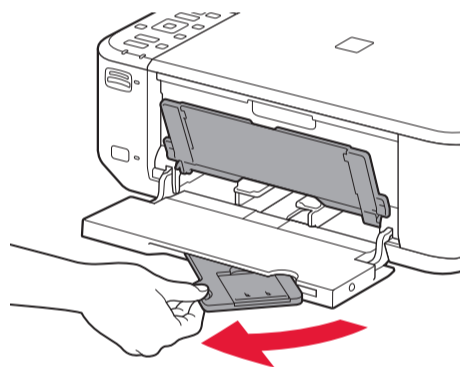
Para obtener más información sobre el papel, consulte el **Manual en pantalla** que se instalará posteriormente.

4

Setting Plain Paper

Configuración para papel normal

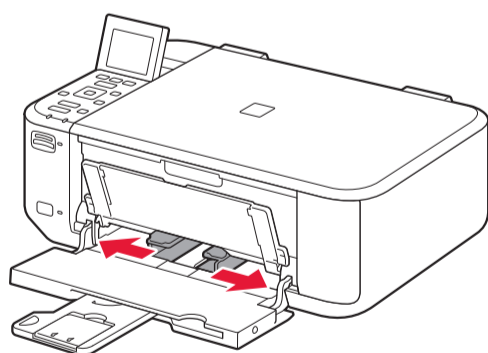
1



1 Check that the Paper Output Tray is closed, then pull out the Paper Support.

1 Compruebe que la bandeja de salida del papel está cerrada y extraiga el soporte del papel.

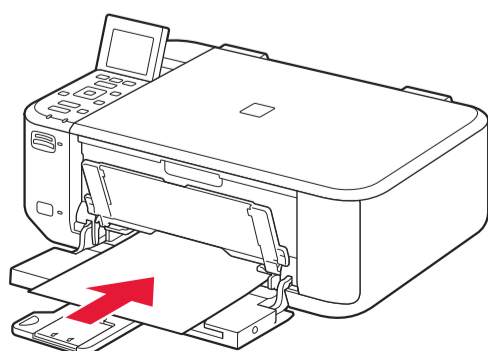
2



2 Slide the right Paper Guide to the end. The left Paper Guide moves simultaneously with the right guide.

2 Deslice la guía del papel derecha hacia el lado. La guía del papel izquierda se mueve al mismo tiempo que la derecha.

3

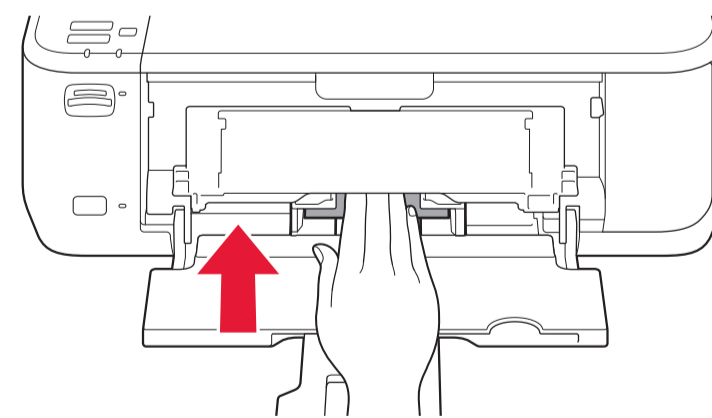


3 Insert paper until it stops.

3 Inserte el papel hasta que se detenga.

Loading Photo Paper

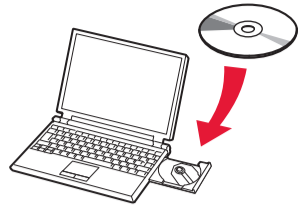
Cargar papel fotográfico



Insert paper **with the printable side down until it stops**. When using photo paper, machine settings for media type and size should be adjusted. For details, refer to the **On-screen Manual** which will be installed later.

Inserte el papel **con la cara imprimible hacia abajo hasta que se detenga**. Cuando use papel fotográfico, deberá ajustar la configuración del equipo al tipo y al tamaño del soporte. Para obtener más detalles, consulte el **Manual en pantalla** que se instalará posteriormente.

1



1 Insert the CD-ROM into the computer.

1 Introduzca el CD-ROM en el ordenador.

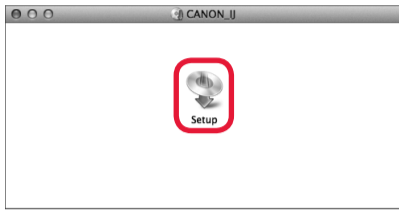
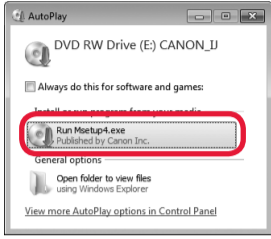
If the USB cable is already connected, unplug it. If a message appears on the computer, click **Cancel**.

Si el cable USB ya está conectado, desconéctelo. Si aparece un mensaje en el ordenador, haga clic en **Cancelar (Cancel)**.

2

Windows

Mac



2 Follow the on-screen instructions to proceed. To select a language, click **Language**.

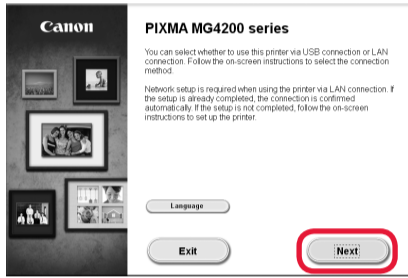
If the CD-ROM does not autorun:

Windows

Double-click **(My) Computer** > CD-ROM icon > **MSETUP4.EXE**.

Mac

Double-click the CD-ROM icon on the desktop.



2 Siga las instrucciones que aparezcan en pantalla para continuar. Para seleccionar un idioma, haga clic en **Idioma (Language)**.

Si el CD-ROM no se ejecuta automáticamente:

Windows

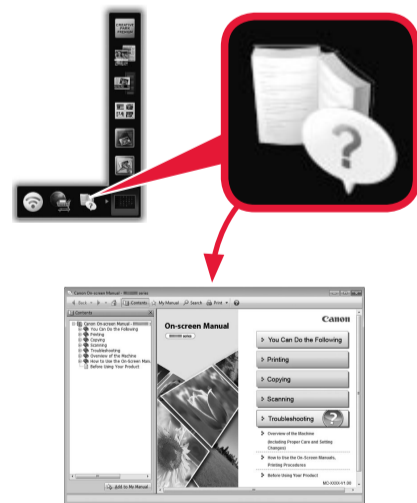
Haga doble clic en **(Mi) PC ((My) Computer)** > icono de CD-ROM > **MSETUP4.EXE**.

Mac

Haga doble clic en el icono de CD-ROM del escritorio.

## Read the On-screen Manual on the Computer

Lea el Manual en pantalla en el ordenador



## Ordering Information

## Información para pedidos

The following FINE Cartridges are compatible with this machine.

Los cartuchos FINE (FINE Cartridges) siguientes son compatibles con este equipo.



Order #  
Número para pedidos

Black: PG-240XXL 5204B001  
Color: CL-241XL 5208B001  
Black: PG-240XL 5206B001  
Color: CL-241 5209B001  
Black: PG-240 5207B001

Call 1-800-OK-CANON to locate a dealer near you, or visit the Canon online store at [www.shop.usa.canon.com](http://www.shop.usa.canon.com)

Llame al 1-800-OK-CANON para buscar un distribuidor cerca de usted o visite la tienda en línea de Canon en [www.shop.usa.canon.com](http://www.shop.usa.canon.com)