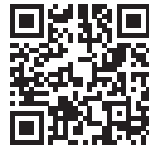


Thank you for purchasing the KORG POLY AT MIDI KEYBOARD Keystage 49/61. To ensure trouble-free enjoyment, carefully read this Quick Start Guide and the Owner's Manual and use the product correctly.

The Keystage comes with the following manuals.

- Precautions (printed material): Explains how to safely and correctly use this instrument.
- Quick Start Guide: This shows you how to get started using this instrument right away.
- Owner's Manual (HTML): Explains how to use the detailed functions of this instrument.
- See the Owner's Manual (HTML) on the KORG website.

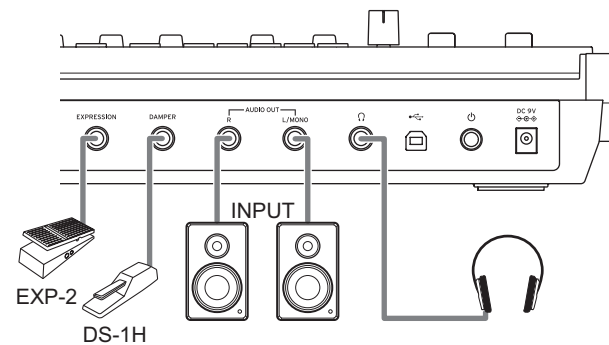
HTML manual



https://korg.com/html_manual/keystage/

The Keystage is compatible with some of the MIDI 2.0 specifications. For details, visit the Korg website (www.korg.com).

Connecting and getting ready to play (1)



Connecting audio devices

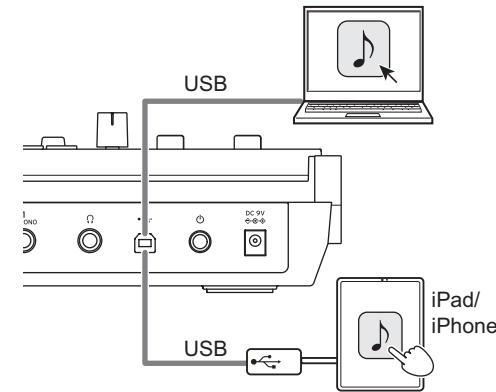
⚠ Before connecting the Keystage to your audio equipment, turn the volume all the way down on your powered monitor speakers and turn the Keystage off.

- Connect the AUDIO OUT jacks (6.3 mm TS phone jack) to your powered monitor speakers.
- Connect a pair of headphones to the headphone jack (6.3 mm stereo phone jack).

Connecting the controllers

- You can apply damper effects by connecting a KORG DS-1H, PS-1 or PS-3 (sold separately) to the DAMPER jack.
- You can also adjust the sound by connecting a KORG EXP-2 or XVP-20 expression pedal (sold separately) to the EXPRESSION jack.

Connecting and getting ready to play (2)



⚠ The Keystage does not generate sound on its own. To play sound with the Keystage, you must first install an application such as a software sound generator on your computer or iPad/iPhone. Also, to use the Keystage with your computer, you must configure the audio output, MIDI input/output and other settings in the application you are using. Refer to the application's owner's manual for details.

⚠ Turn the VOLUME knob of the Keystage all the way down before turning on the power.

Using the Keystage with your computer

⚠ For Windows PCs: before connecting the USB cable, download the USB-MIDI driver from the Korg website (www.korg.com), and install both the USB-MIDI and audio drivers on your computer.

⚠ For Macs: there is no need to install a driver.

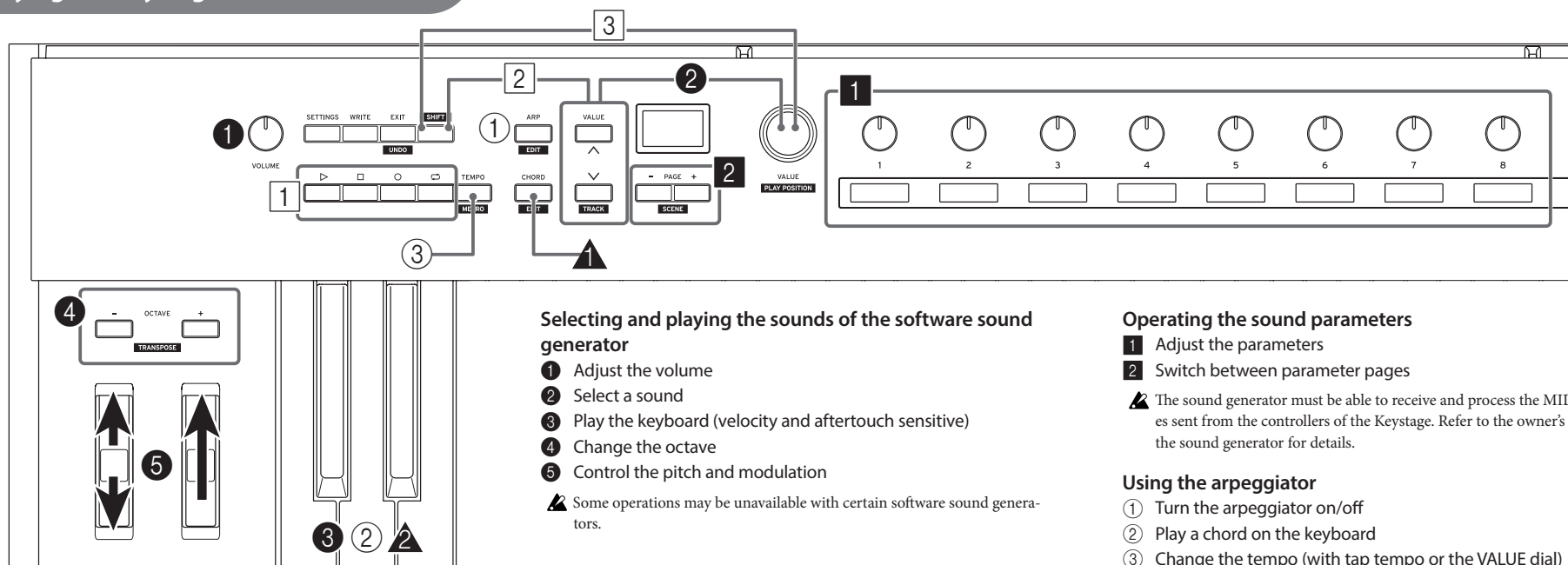
1. Connect the USB (B) port on the Keystage to your computer with a USB cable. The Keystage automatically turns on, as it is supplied by USB bus power.
2. On your computer, launch an application such as a DAW or software sound generator.

Using the Keystage with an iPad/iPhone

- ⚠ A USB-C to USB Adapter or a Lightning to USB Camera Adapter is required to connect the Keystage to an iPad or iPhone.
- ⚠ When connecting to an iPad/iPhone with a Lightning connector, you must connect an AC adapter (sold separately) to the DC 9V jack of the Keystage.

1. Use a USB cable to connect the USB (B) port on the Keystage to the USB adapter that's connected to your iPad/iPhone.
 - iPads with a USB-C port: Use a USB-C to USB Adapter. The Keystage automatically turns on when connected, as it is supplied by USB bus power.
 - iPads/iPhones with a Lightning connector: Use a Lightning to USB Camera Adapter. Connect an AC adapter to the Keystage and press the power button on the Keystage to turn on the power.
2. On your iPad/iPhone, launch an application such as a DAW or software sound generator.

Playing the Keystage



Selecting and playing the sounds of the software sound generator

- 1 Adjust the volume
- 2 Select a sound
- 3 Play the keyboard (velocity and aftertouch sensitive)
- 4 Change the octave
- 5 Control the pitch and modulation

⚠ Some operations may be unavailable with certain software sound generators.

Operating the sound parameters

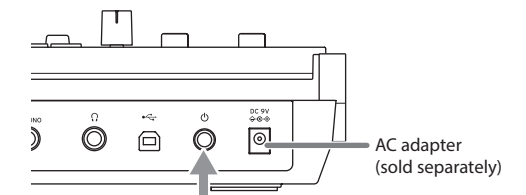
- 1 Adjust the parameters
- 2 Switch between parameter pages

⚠ The sound generator must be able to receive and process the MIDI messages sent from the controllers of the Keystage. Refer to the owner's manual of the sound generator for details.

Using the arpeggiator

- 1 Turn the arpeggiator on/off
- 2 Play a chord on the keyboard
- 3 Change the tempo (with tap tempo or the VALUE dial)

Turning the power on and off



- Press the power button to turn the power on, and long-press the power button to turn the power off.
- When operating the Keystage on USB bus power, the power automatically turns on when a USB cable is connected.
- When USB bus power can't be used, connect an AC adapter (sold separately) to the DC 9V jack on the Keystage.
- ⚠ Wait at least five seconds when switching the power on and off again.
- ⚠ The Keystage automatically turns off if no operation is performed for an extended period of time (auto power-off function). You can disable this function if you like. See the Owner's Manual for details.

Playing chords by pressing a single key

- ⚠ Turn Chord mode on/off
- ⚠ Press a key

Using a DAW

- 1 Use the play, stop, record and loop operations
- 2 Select the track
- 3 Move the playback location

Merci d'avoir choisi le clavier KORG POLY AT MIDI KEYBOARD Keystage 49/61. Pour garantir une utilisation sans problème de cet instrument, veuillez lire attentivement le présent Guide de prise en main ainsi que le Manuel d'utilisation, et suivre toutes les consignes d'utilisation du produit.

Le Keystage est accompagné des manuels suivants :

- Précautions (document imprimé) : Décrit l'utilisation correcte et en toute sécurité de cet instrument.
- Guide de prise en main : Ce document vous permet de vous mettre directement à utiliser l'instrument.
- Manuel d'utilisation (fichier HTML) : Décrit en détail l'utilisation des fonctions de cet instrument.
- Voyez le Manuel d'utilisation (fichier HTML) sur le site internet de Korg.

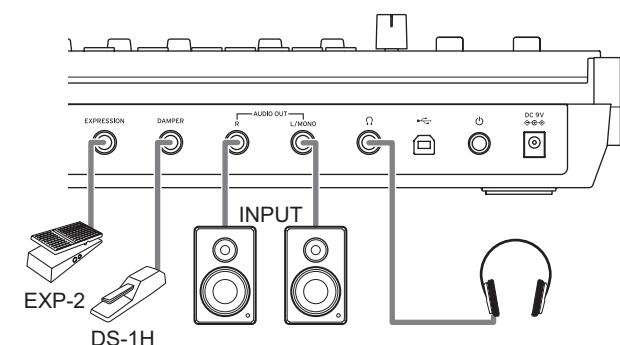
HTML
manual



https://korg.com/html_manual/keystage/

Le Keystage prend en charge certaines des spécifications MIDI 2.0. Pour plus de détails, visitez le site internet de Korg (www.korg.com).

Connexions et préparatifs pour le jeu (1)



Connexion de dispositifs audio

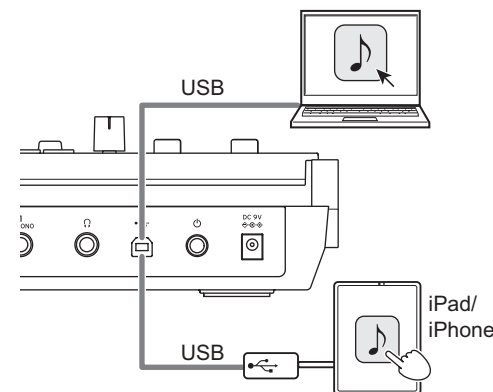
⚠ Avant de brancher le Keystage à votre équipement audio, réglez le volume de vos moniteurs actifs sur le minimum et mettez le Keystage hors tension.

- Reliez les prises AUDIO OUT (jack TS de 6,3 mm) à vos moniteurs actifs.
- Branchez un casque à la prise casque (jack stéréo de 6,3 mm).

Connexion des contrôleurs

- Vous pouvez appliquer des effets de pédale forte en connectant une pédale KORG DS-1H, PS-1 ou PS-3 (disponibles en option) à la prise DAMPER.
- Vous pouvez en outre régler le son en connectant une pédale d'expression KORG EXP-2 ou XVP-20 (disponibles en option) à la prise EXPRESSION.

Connexions et préparatifs pour le jeu (2)



⚠ Le Keystage à lui seul ne génère pas de son. Avant de pouvoir produire des sons avec votre Keystage, vous devez installer une application comme un générateur de sons logiciel sur votre ordinateur ou iPad/iPhone. En outre, pour pouvoir utiliser le Keystage avec votre ordinateur, vous devez configurer la sortie audio, l'entrée/la sortie MIDI et d'autres paramètres dans l'application en question. Pour des détails, voyez la documentation de l'application.

⚠ Placez la commande VOLUME du Keystage en position minimum avant la mise sous tension.

Utilisation du Keystage avec un ordinateur

⚠ Sur un PC tournant sous Windows : avant de brancher le câble USB, téléchargez le pilote USB-MIDI sur le site internet de Korg (www.korg.com) puis installez le pilote USB-MIDI et les pilotes audio sur l'ordinateur.

⚠ Sur un Mac : vous ne devez installer aucun pilote.

1. Reliez le port USB (B) du Keystage à l'ordinateur avec un câble USB. Le Keystage est alimenté par le bus USB et se met automatiquement sous tension.
2. Lancez une application sur l'ordinateur, comme par exemple un logiciel DAW ou un générateur de sons logiciel.

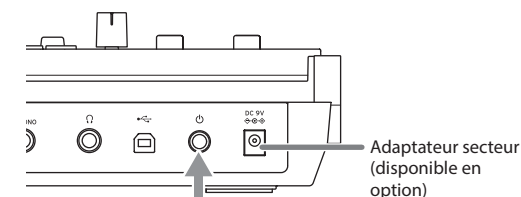
Utilisation du Keystage avec un iPad/iPhone

⚠ La connexion du Keystage à un iPad ou un iPhone requiert un adaptateur USB-C vers USB ou un adaptateur Lightning-appareil photo USB.

⚠ Quand vous branchez l'instrument à un iPad/iPhone doté d'un connecteur Lightning, vous devez brancher un adaptateur secteur (disponible en option) à la prise DC 9V du Keystage.

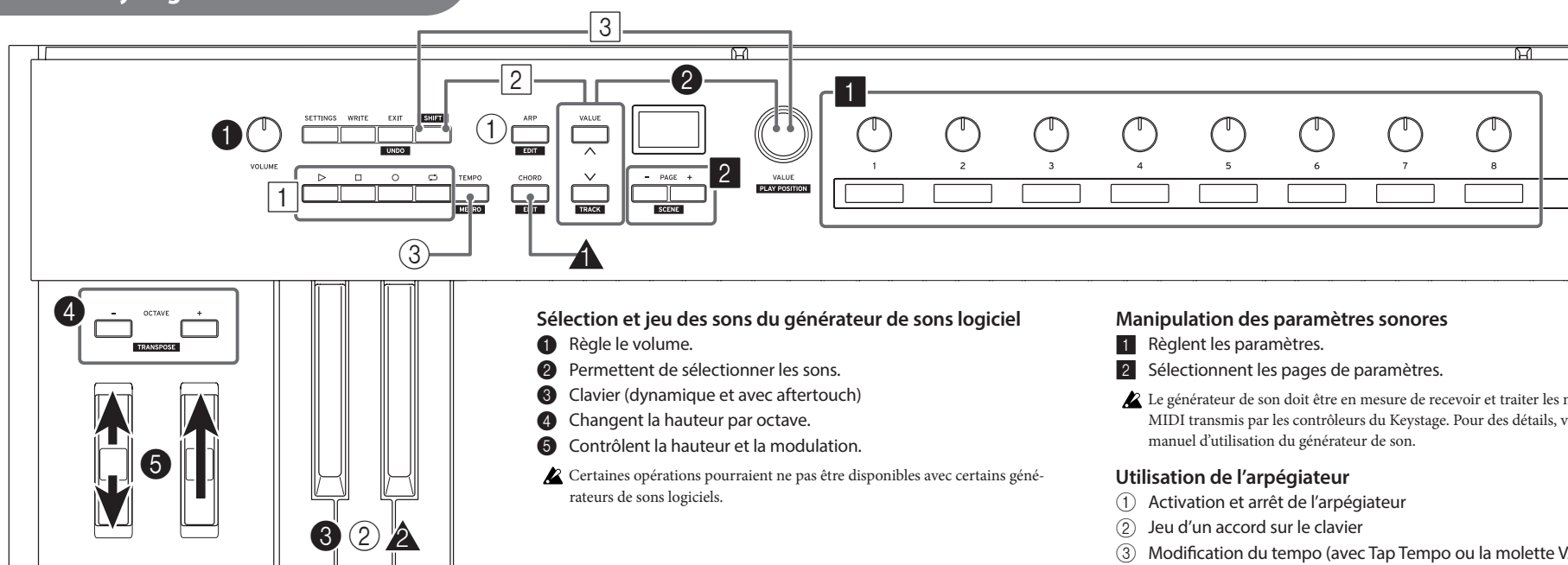
1. Reliez le port USB (B) du Keystage à l'adaptateur USB branché à votre iPad/iPhone avec un câble USB.
 - Avec un iPad doté d'un port USB-C : Utilisez un adaptateur USB-C vers USB. Le Keystage est alimenté par le bus USB et se met automatiquement sous tension lors de la connexion.
 - Avec un iPad/iPhone doté d'un connecteur Lightning : Utilisez un adaptateur Lightning-appareil photo USB. Branchez un adaptateur secteur au Keystage et appuyez sur le bouton d'alimentation du Keystage pour mettre l'instrument sous tension.
2. Lancez une application sur l'iPad/iPhone, comme par exemple un logiciel DAW ou un générateur de sons logiciel.

Mise sous tension et hors tension



- Appuyez sur le bouton d'alimentation pour mettre l'instrument sous tension, et appliquez une longue pression sur ce même bouton pour mettre l'instrument hors tension.
- Avec l'alimentation via le bus USB, le Keystage est mis automatiquement sous tension quand vous branchez un câble USB.
- Si l'alimentation via le bus USB n'est pas possible, branchez un adaptateur secteur (disponible en option) à la prise DC 9V du Keystage.
- ⚠ Attendez au moins 5 secondes avant de remettre l'instrument sous/hors tension.
- ⚠ Le Keystage se met automatiquement hors tension quand aucune manipulation n'est exécutée durant un certain délai (fonction de coupure automatique d'alimentation). Vous pouvez si vous le souhaitez désactiver cette fonction. Pour des détails, voyez le Manuel d'utilisation.

Jeu sur le Keystage



Sélection et jeu des sons du générateur de sons logiciel

- 1 Règle le volume.
 - 2 Permettent de sélectionner les sons.
 - 3 Clavier (dynamique et avec aftertouch)
 - 4 Changent la hauteur par octave.
 - 5 Contrôlent la hauteur et la modulation.
- ⚠ Certaines opérations pourraient ne pas être disponibles avec certains générateurs de sons logiciels.

Manipulation des paramètres sonores

- 1 Règlent les paramètres.
 - 2 Sélectionnent les pages de paramètres.
- ⚠ Le générateur de son doit être en mesure de recevoir et traiter les messages MIDI transmis par les contrôleurs du Keystage. Pour des détails, voyez le manuel d'utilisation du générateur de son.

Utilisation de l'arpégiateur

- 1 Activation et arrêt de l'arpégiateur
- 2 Jeu d'un accord sur le clavier
- 3 Modification du tempo (avec Tap Tempo ou la molette VALUE)

Jeu d'accords en enfonçant une seule touche

- ⚠ Active/coupe le mode d'accord.
- ⚠ Enfoncez une touche.

Utilisation d'un logiciel DAW

- 1 Utilisation des fonctions de lecture, d'arrêt, d'enregistrement et de boucle
- 2 Sélection de la piste
- 3 Sélection de l'emplacement de lecture

Keystage

POLY AT MIDI KEYBOARD

De Blitzstart

Vielen Dank, dass Sie sich für ein POLY AT MIDI KEYBOARD Keystage 49/61 von KORG entschieden haben. Lesen Sie diese Blitzstart sowie die Bedienungsanleitung aufmerksam durch, um Fehlbedienungen zu vermeiden und möglichst lange Freude an Ihrem neuen Gerät zu haben.

Das Keystage wird mit folgenden Handbüchern geliefert:

- Vorsichtsmaßnahmen (Druckwerk): Darin ist der sichere und korrekte Umgang mit diesem Instrument erläutert.
- Blitzstart: Damit erfahren Sie, wie Sie Ihr Instrument umgehend verwenden können.
- Bedienungsanleitung (HTML): Diese erläutert detailliert die Bedienung der einzelnen Funktionen dieses Instruments.
- Siehe Bedienungsanleitung (HTML) auf der Korg-Webseite.

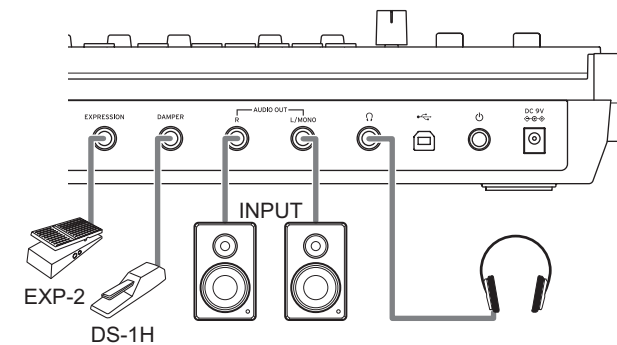
HTML
manual



https://korg.com/html_manual/keystage/

Das Keystage ist kompatibel mit einigen MIDI 2.0 Spezifikationen. Mehr hierzu finden Sie auf der Website von Korg (www.korg.com).

Anschluss und Vorbereitung (1)



Anschluss von Audiogeräten

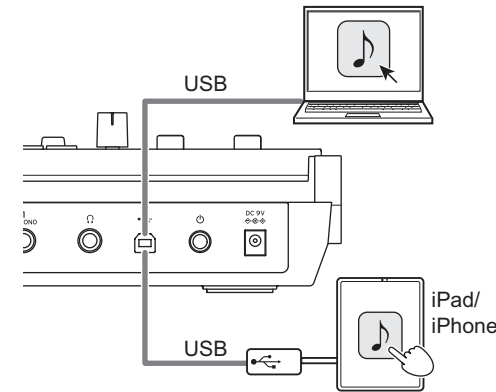
⚠ Bevor Sie das Keystage an Ihre Audioanlage anschließen, drehen Sie die Lautstärke Ihrer Aktivlautsprecher ganz herunter und schalten Sie das Keystage aus.

- Schließen Sie die AUDIO OUT-Buchsen (6,3 mm TS-Klinkenbuchse) an Ihre Aktivlautsprecher an.
- Schließen Sie einen Kopfhörer an den Kopfhörerausgang (6,3 mm Stereo-Klinkenbuchse) an.

Anschluss von Controllern

- Durch Anschluss eines (separat erhältlichen) KORG DS-1H, PS-1 oder PS-3 an die DAMPER-Buchse können Sie Halteeffekte steuern.
- Durch Anschluss eines (separat erhältlichen) KORG EXP-2 oder XVP-20 an die EXPRESSION-Buchse können Sie zudem den Klang bearbeiten.

Anschluss und Vorbereitung (2)



⚠ Das Keystage selbst erzeugt keine Klänge. Um das Keystage zu spielen, müssen Sie in Ihrem Computer oder iPad/iPhone erst eine entsprechende Anwendung, zum Beispiel eine Klangerzeugungssoftware installieren. Um das Keystage mit Ihrem Computer zu verwenden, müssen Sie zudem in der verwendeten Anwendung den Audio-Ausgang, den MIDI-Eingang/Ausgang konfigurieren sowie weitere Einstellungen vornehmen. Lesen Sie hierzu die Bedienungsanleitung der Anwendung.

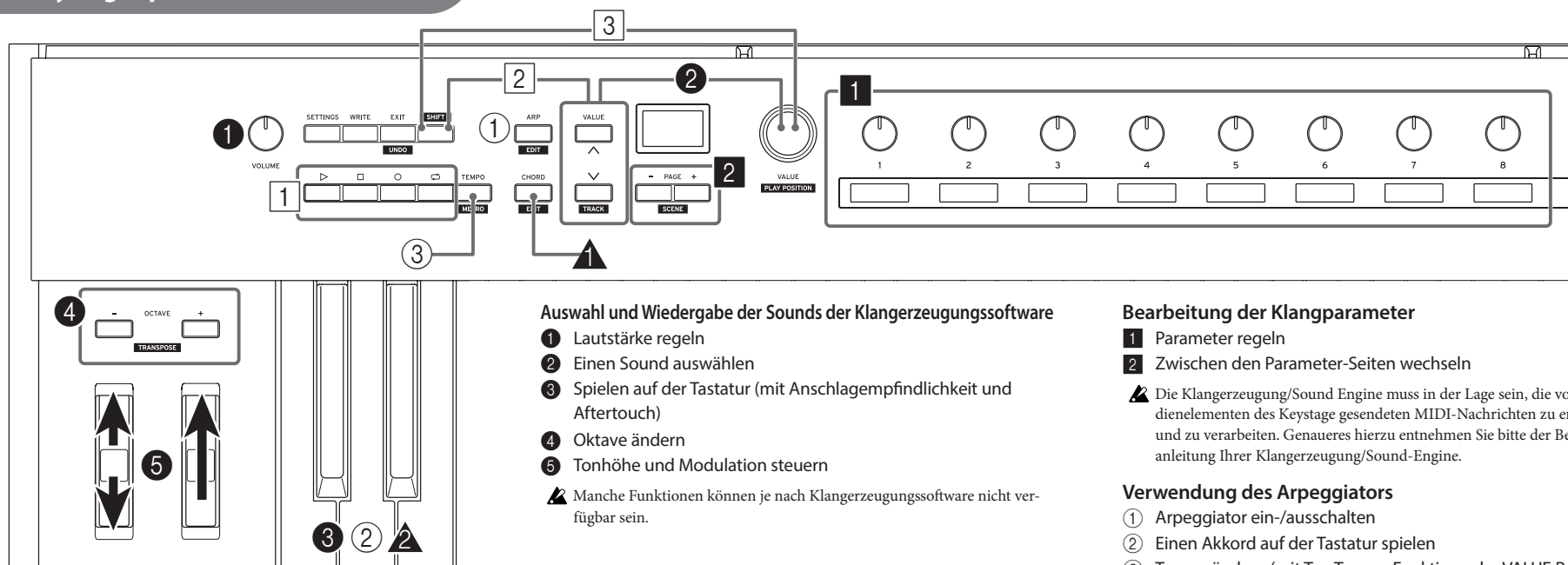
⚠ Drehen Sie vor dem Einschalten den VOLUME-Regler des Keystage ganz herunter.

Das Keystage mit Ihrem Computer verwenden

⚠ Für Windows PCs: Laden Sie vor Anschluss des USB-Kabels den USB-MIDI-Treiber von der Korg-Website (www.korg.com) herunter und installieren Sie sowohl die USB-MIDI- als auch die Audiotreiber in Ihrem Computer.

⚠ Für Macs: Keine Treiberinstallation erforderlich.

Das Keystage spielen



Auswahl und Wiedergabe der Sounds der Klangerzeugungssoftware

- 1 Lautstärke regeln
 - 2 Einen Sound auswählen
 - 3 Spielen auf der Tastatur (mit Anschlagempfindlichkeit und Aftertouch)
 - 4 Oktave ändern
 - 5 Tonhöhe und Modulation steuern
- ⚠ Manche Funktionen können je nach Klangerzeugungssoftware nicht verfügbar sein.

Bearbeitung der Klangparameter

- 1 Parameter regeln
 - 2 Zwischen den Parameter-Seiten wechseln
- ⚠ Die Klangerzeugung/Sound Engine muss in der Lage sein, die von den Bedienelementen des Keystage gesendeten MIDI-Nachrichten zu empfangen und zu verarbeiten. Genaueres hierzu entnehmen Sie bitte der Bedienungsanleitung Ihrer Klangerzeugung/Sound-Engine.

Verwendung des Arpeggiators

- 1 Arpeggiator ein-/ausschalten
- 2 Einen Akkord auf der Tastatur spielen
- 3 Tempo ändern (mit Tap Tempo-Funktion oder VALUE Rad)

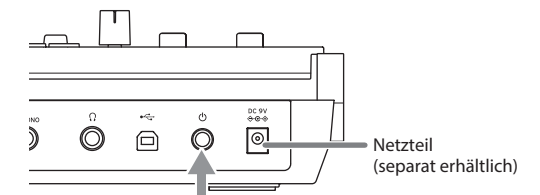
- 1 Verbinden Sie den USB (B)-Port des Keystage mittels eines USB-Kabels mit Ihrem Computer. Das Keystage schaltet sich automatisch ein, da es mit der USB-Bus-Speisung versorgt wird.
- 2 Starten Sie in Ihrem Computer eine passende Anwendung, zum Beispiel eine DAW oder eine Klangerzeugungssoftware.

Das Keystage mit einem iPad/iPhone verwenden

- ⚠ Um das Keystage an Ihr iPad oder iPhone anzuschließen, benötigen Sie einen USB-C zu USB-Adapter oder einen Lightning zu USB Camera-Adapter.
- ⚠ Wenn Sie ein iPad/iPhone mit einem Lightning-Anschluss anschließen, müssen Sie ein Netzteil (separat erhältlich) an die DC 9V-Buchse des Keystage anschließen.

- 1 Verwenden Sie ein USB-Kabel, um den USB (B)-Port des Keystage mit dem an Ihr iPad/iPhone angeschlossenen USB-Adapter zu verbinden.
 - iPads mit USB-C-Port: Verwenden Sie einen USB-C zu USB-Adapter. Das Keystage schaltet sich nach dem Anschließen automatisch ein, da es mit der USB-Bus-Speisung versorgt wird.
 - iPads/iPhones mit Lightning-Anschluss: Verwenden Sie einen Lightning zu USB Camera-Adapter. Schließen Sie ein Netzteil ans Keystage an und schalten Sie das Keystage mit der Einschalttaste ein.
- 2 Starten Sie in Ihrem iPad/iPhone eine passende Anwendung, zum Beispiel eine DAW oder eine Klangerzeugungssoftware.

Ein- und Ausschalten.



- Drücken Sie zum Einschalten die Einschalttaste – zum Ausschalten halten Sie die Einschalttaste länger gedrückt.
- Wenn das Keystage mit USB-Bus-Speisung versorgt wird, schaltet es sich bei Anschluss eines USB-Kabels automatisch ein.
- Steht keine USB-Bus-Speisung zur Verfügung, schließen Sie ein Netzteil (separat erhältlich) an die DC 9V-Buchse des Keystage an.
- ⚠ Warten Sie mindestens fünf Sekunden, bevor Sie das Gerät wieder ein- und ausschalten.
- ⚠ Das Keystage schaltet sich automatisch aus, wenn es längere Zeit nicht bedient wird (Energiesparfunktion). Sie können diese Funktion auch deaktivieren. Mehr hierzu finden Sie in der Bedienungsanleitung.

Akkorde durch Drücken einer einzigen Taste spielen

- ⚠ Akkordmodus ein-/ausschalten
- ⚠ Taste drücken

Verwendung einer DAW

- 1 Verwendung der Wiedergabe, Stop, Aufnahme und Loop-Funktionen
- 2 Spur auswählen
- 3 Wiedergabeposition bewegen

Gracias por comprar el TECLADO MIDI CON AFTERTOUCH POLIFÓNICO Keystage 49/61 de KORG. Para disfrutar de él sin problemas, lea atentamente esta "Guía de inicio rápido" y el "Manual del usuario", y utilice el producto correctamente.

El Keystage viene con los siguientes manuales:

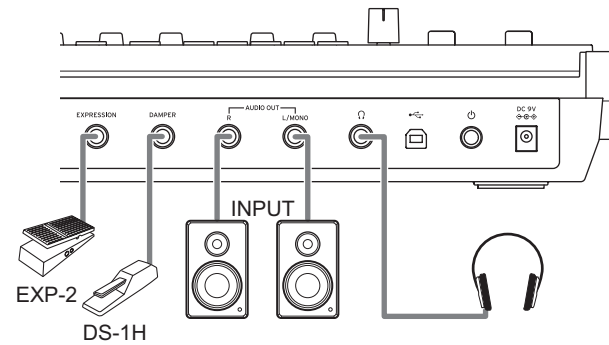
- "Precauciones" (documentación impresa): explica cómo usar este instrumento de manera segura y correcta.
- "Guía de inicio rápido": muestra cómo comenzar a usar este instrumento de inmediato.
- "Manual del usuario" (HTML): explica cómo utilizar las funciones de este instrumento en detalle. https://korg.com/html_manual/keystage/
- Consulte el "Manual del usuario" (HTML) en el sitio web de Korg.

HTML manual



El Keystage es compatible con algunas de las especificaciones de MIDI 2.0. Para más información, visite el sitio web de Korg (www.korg.com).

Conexión y preparación para tocar (1)



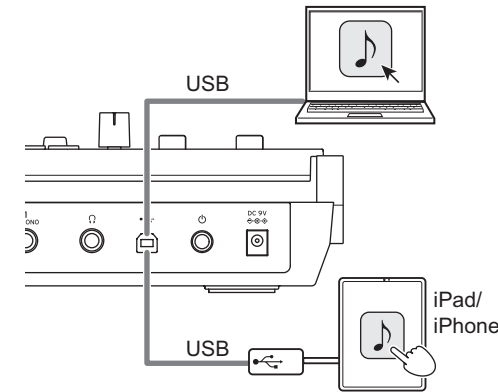
Conexión de dispositivos de audio

- Antes de conectar el Keystage a un equipo de audio, baje totalmente el volumen de los altavoces autoamplificados y apague el Keystage.
- Conecte los jacks AUDIO OUT (jacks TS de 6,3 mm) a los altavoces autoamplificados.
- Conecte unos auriculares al jack de auriculares (jack estéreo de 6,3 mm).

Conexión de los controladores

- Se pueden aplicar efectos de resonancia de apagador conectando un KORG DS-1H, PS-1 o PS-3 (se venden por separado) al jack DAMPER.
- También se puede ajustar el sonido conectando un pedal de expresión KORG EXP-2 o XVP-20 (se venden por separado) al jack EXPRESSION.

Conexión y preparación para tocar (2)



- El Keystage no genera sonido por sí mismo. Para tocar sonidos con el Keystage, primero debe instalar una aplicación que sea un generador de sonido de software en su ordenador o iPad/iPhone. Así mismo, para utilizar el Keystage con un ordenador, deberá configurar la salida de audio, la entrada/salida MIDI y otros ajustes en la aplicación que esté usando. Consulte el manual del usuario de la aplicación para más información.
- Gire el mando VOLUME del Keystage para bajar el volumen totalmente antes de encender la alimentación.

Cómo utilizar el Keystage con un ordenador

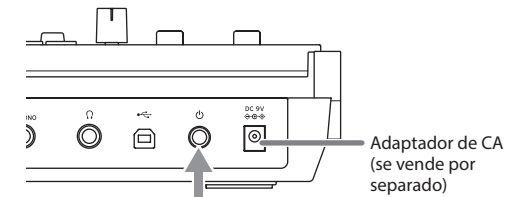
- Para ordenadores con Windows: antes de conectar el cable USB, descargue el controlador (driver) USB-MIDI del sitio web de Korg (www.korg.com) e instale los controladores USB-MIDI y de audio en el ordenador.
- Para ordenadores Mac: no es necesario instalar ningún ordenador.

1. Conecte el puerto USB (B) del Keystage al ordenador con un cable USB. El Keystage se encenderá automáticamente al recibir alimentación a través del bus USB.
2. En el ordenador, inicie una aplicación como, por ejemplo, un DAW o un generador de sonido de software.

Cómo utilizar el Keystage con un iPad/iPhone

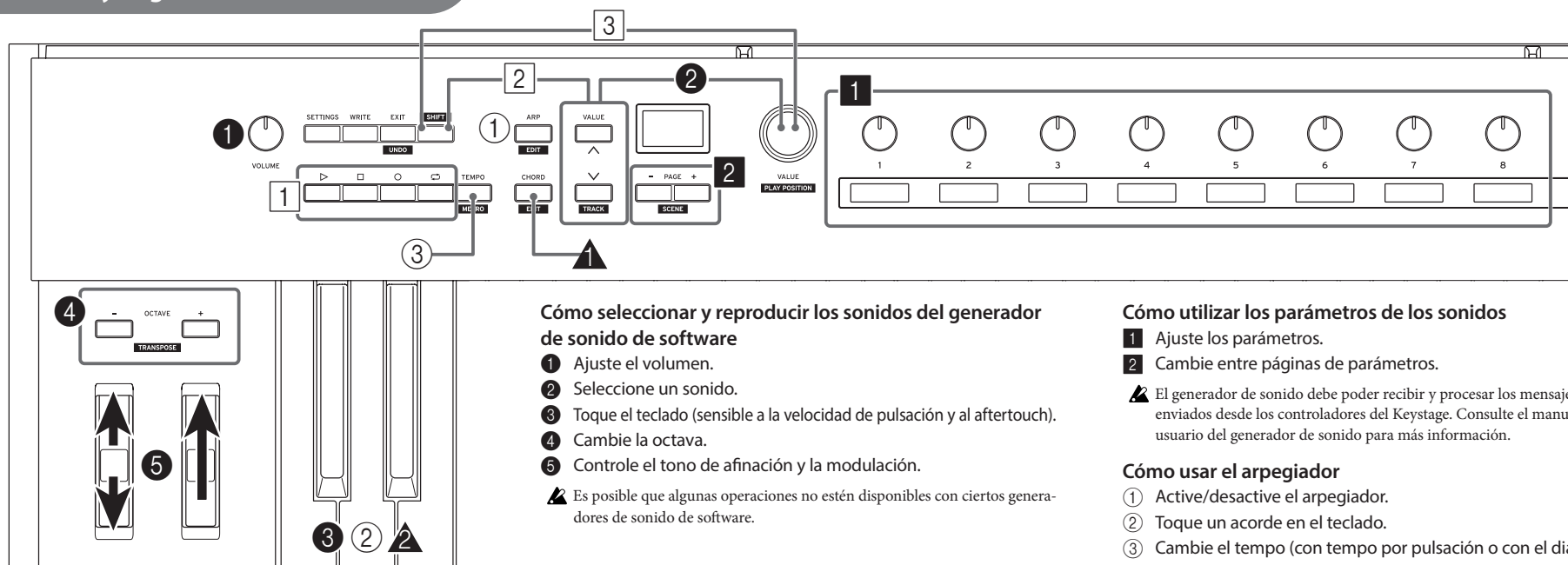
- Es necesario un adaptador USB-C a USB o un adaptador de conector Lightning a USB para cámaras para conectar el Keystage a un iPad o un iPhone.
 - Cuando lo conecte a un iPad/iPhone con conector Lightning, deberá conectar un adaptador de CA (se vende por separado) a la toma DC 9V del Keystage.
1. Utilice un cable USB para conectar el puerto USB (B) del Keystage al adaptador USB conectado al iPad/iPhone.
 - iPads con puerto USB-C: utilice un adaptador USB-C a USB. El Keystage se encenderá automáticamente al conectarlo, ya que recibirá alimentación a través del bus USB.
 - iPads/iPhones con conector Lightning: utilice un adaptador de conector Lightning a USB para cámaras. Conecte un adaptador de CA al Keystage y pulse el botón de encendido del Keystage para encender la alimentación.
 2. En el iPad/iPhone, inicie una aplicación como, por ejemplo, un DAW o un generador de sonido de software.

Encendido y apagado de la alimentación



- Pulse el botón de encendido para encender la alimentación, y pulse prolongadamente el botón de encendido para apagar la alimentación.
- Cuando el Keystage funcione con alimentación por bus USB, la alimentación se encenderá automáticamente cuando se conecte un cable USB.
- Cuando no se pueda utilizar alimentación por bus USB, conecte un adaptador de CA (se vende por separado) a la toma DC 9V del Keystage.
- Deje pasar al menos cinco segundos antes de volver a encender después de apagar, o viceversa.
- El Keystage se apagará automáticamente si no se realiza ninguna operación durante un periodo de tiempo prolongado (función de apagado automático). Puede desactivar esta función si lo desea. Consulte el "Manual del usuario" para más información.

Tocar el Keystage



Cómo seleccionar y reproducir los sonidos del generador de sonido de software

- 1 Ajuste el volumen.
 - 2 Seleccione un sonido.
 - 3 Toque el teclado (sensible a la velocidad de pulsación y al aftertouch).
 - 4 Cambie la octava.
 - 5 Controle el tono de afinación y la modulación.
- Es posible que algunas operaciones no estén disponibles con ciertos generadores de sonido de software.

Cómo utilizar los parámetros de los sonidos

- 1 Ajuste los parámetros.
 - 2 Cambie entre páginas de parámetros.
- El generador de sonido debe poder recibir y procesar los mensajes MIDI enviados desde los controladores del Keystage. Consulte el manual del usuario del generador de sonido para más información.

Cómo usar el arpegiador

- 1 Active/desactive el arpegiador.
- 2 Toque un acorde en el teclado.
- 3 Cambie el tempo (con tempo por pulsación o con el dial VALUE).

Cómo tocar acordes pulsando una sola tecla

- Active el modo de acordes (Chord).
- Pulse una tecla.

Como utilizar con un DAW (estación de trabajo de audio digital)

- 1 Utilice las operaciones de reproducción, parada, grabación y bucle (loop).
- 2 Seleccione la pista.
- 3 Mueva la posición de reproducción.

感谢您购买 KORG POLY AT MIDI KEYBOARD Keystage 49/61。为确保获得无障碍享受体验，请仔细阅读此入门指南和用户手册，正确使用本产品。

Keystage 随附以下手册。

- 注意事项（印刷资料）：说明如何安全正确地使用此乐器。
- 入门指南：本指南向您展示如何立即开始使用此乐器。
- 用户手册（HTML）：说明如何使用此乐器的详细功能。
- 请访问 KORG 网站查看用户手册（HTML）。

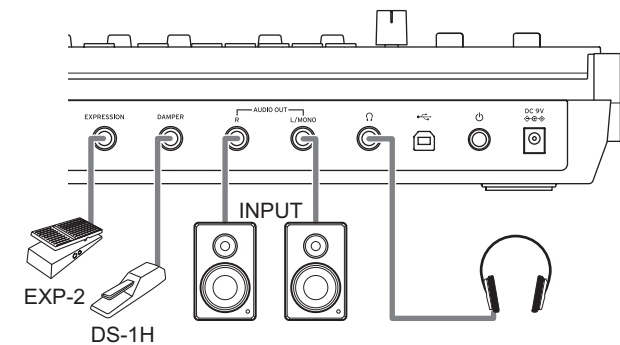
HTML
manual



https://korg.com/html_manual/keystage/

Keystage 兼容 MIDI 2.0 的一些规格。有关详情，请访问 Korg 网站 (www.korg.com)。

连接并准备弹奏 (1)



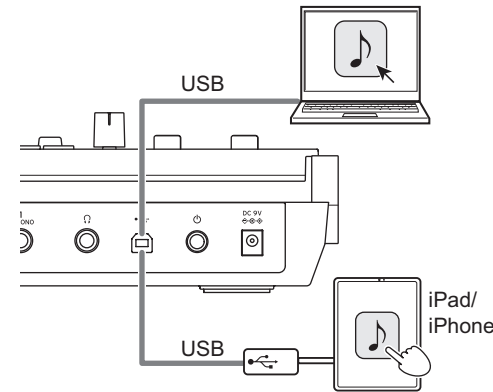
连接音频设备

- ▲ 在将 Keystage 连接至音频设备之前，先将自供电监控扬声器的音量调至最低并关闭 Keystage。
- 将自供电监控扬声器连接至 AUDIO OUT（音频输出）插孔（6.3 mm TS 耳机插孔）。
- 将一对耳机连接至耳机插孔（6.3 mm 立体声耳机插孔）。

连接控制器

- 您可以将 KORG DS-1H、PS-1 或 PS-3（另售）连接至 DAMPER 插孔，应用制音效果。
- 您还可以将 KORG EXP-2 或 XVP-20 表情踏板（另售）连接至 EXPRESSION（表情）插孔，调整声音。

连接并准备弹奏 (2)



- ▲ Keystage 本身不会产生声音。要使用 Keystage 播放声音，您必须首先在计算机或 iPad/iPhone 上安装应用程序，例如软件声音生成器。另外，要在计算机上使用 Keystage，您必须在正在使用的应用程序中配置音频输出、MIDI 输入/输出和其他设置。请参阅应用程序的用户手册，了解详情。
- ▲ 在打开电源之前，先将 Keystage 的 VOLUME（音量）旋钮调至最低。

将 Keystage 与计算机结合使用

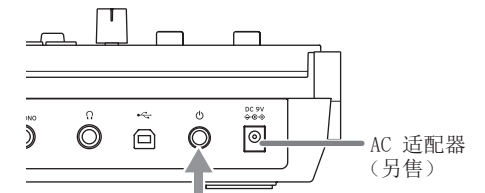
- ▲ 对于 Windows PC：在连接 USB 线缆之前，先从 Korg 网站 (www.korg.com) 下载 USB-MIDI 驱动程序，然后在计算机上安装 USB-MIDI 和音频驱动程序。
- ▲ 对于 Mac：不必安装驱动程序。

1. 使用 USB 线缆将 Keystage 上的 USB (B) 端口与计算机连接。
Keystage 会自动打开，因为它由 USB 总线供电。
2. 在计算机上，启动应用程序，例如 DAW 或软件声音生成器。

将 Keystage 与 iPad/iPhone 结合使用

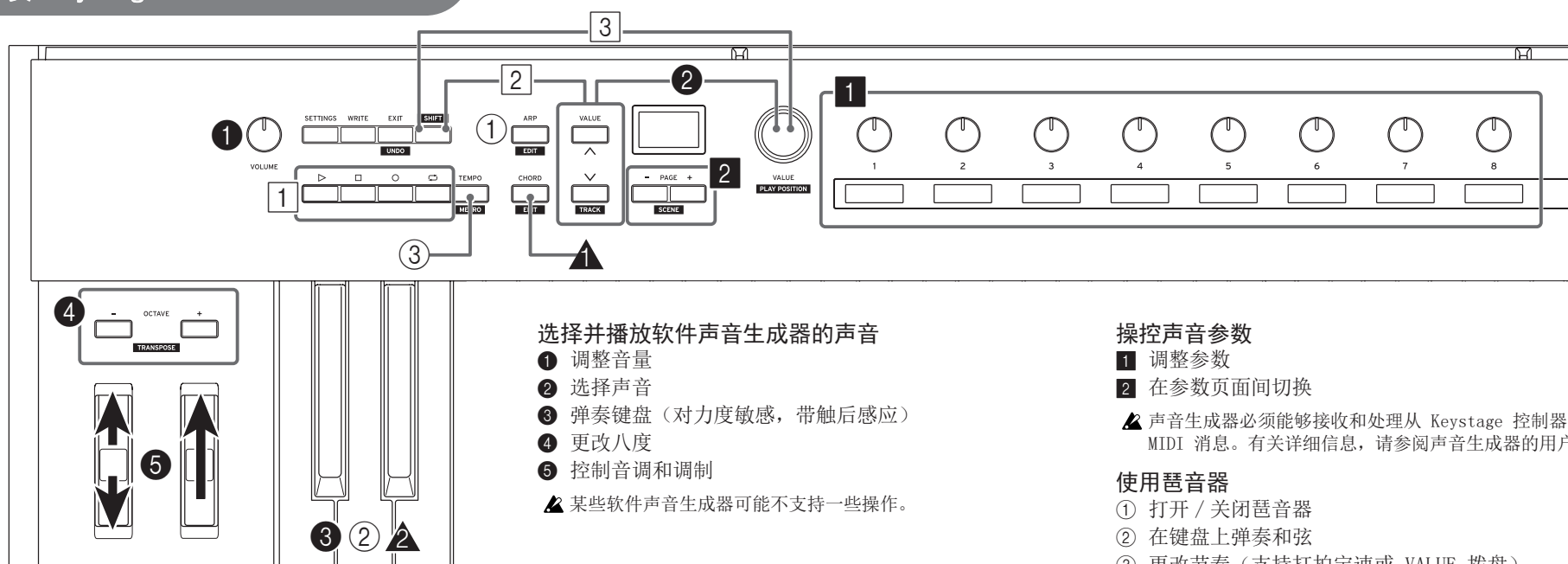
- ▲ 要将 Keystage 连接至 iPad 或 iPhone，需要使用 USB-C 转 USB 适配器或 Lightning 转 USB Camera 适配器。
 - ▲ 使用 Lightning 接口连接至 iPad/iPhone 时，您必须将 AC 适配器（另售）连接至 Keystage 的 DC 9V 插孔。
1. 使用 USB 线缆将 Keystage 上的 USB (B) 端口连接至与 iPad/iPhone 相连的 USB 适配器。
 - 带 USB-C 端口的 iPad：使用 USB-C 转 USB 适配器。连接后，Keystage 会自动打开，因为它由 USB 总线供电。
 - 带 Lightning 接口的 iPad/iPhone：使用 Lightning 转 USB Camera 适配器。将 AC 适配器连接至 Keystage，按下 Keystage 上的电源按钮以打开电源。
 2. 在 iPad/iPhone 上，启动应用程序，例如 DAW 或软件声音生成器。

打开和关闭电源



- 按下电源按钮可打开电源，长按电源按钮可关闭电源。
- 通过 USB 总线电源为 Keystage 供电时，电源会在 USB 线缆连接后自动打开。
- 当 USB 总线电源无法使用时，将 AC 适配器（另售）连接至 Keystage 上的 DC 9V 插孔。
- ▲ 再次打开和关闭电源前等待至少五秒钟。
- ▲ 如果长时间不操作，Keystage 会自动关闭（自动关机功能）。如果您愿意，您可以禁用此功能。请参阅用户手册，了解详情。

弹奏 Keystage



选择并播放软件声音生成器的声音

- 1 调整音量
 - 2 选择声音
 - 3 弹奏键盘（对力度敏感，带触后感应）
 - 4 更改八度
 - 5 控制音调和调制
- ▲ 某些软件声音生成器可能不支持一些操作。

操控声音参数

- 1 调整参数
 - 2 在参数页面间切换
- ▲ 声音生成器必须能够接收和处理从 Keystage 控制器发送的 MIDI 消息。有关详细信息，请参阅声音生成器的用户手册。

使用琶音器

- 1 打开 / 关闭琶音器
- 2 在键盘上弹奏和弦
- 3 更改节奏（支持打拍定速或 VALUE 拨盘）

通过按单个键来弹奏和弦

- ▲ 打开 / 关闭和弦模式
- ▲ 按一个键

使用 DAW

- 1 使用播放、停止、录制和循环操作
- 2 选择轨道
- 3 移动播放位置

このたびは、コルグ POLY AT MIDI キーボード Keystage 49/61 をお買い上げいただきまして、まことにありがとうございます。本製品を末永くご愛用いただくためにも、このクイック・スタート・ガイドと取扱説明書をよくお読みになって正しい方法でご使用ください。

本機の取扱説明書は以下のように構成されています。

- ・安全上のご注意（別紙）：本機を安全に正しくご使用いただく方法を説明しています。
- ・クイック・スタート・ガイド（本書）：すぐにご使用いただくための説明です。
- ・取扱説明書（HTML）：本機の機能の使い方を詳しく説明しています。
- ・取扱説明書（HTML）はコルグ・ウェブサイトをご覧ください。

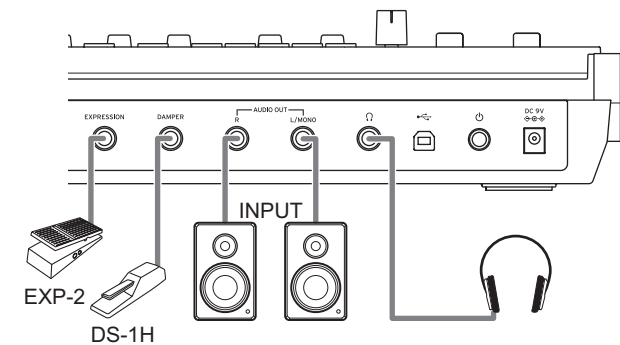
https://korg.com/html_manual/keystage/

HTML manual



本機は MIDI2.0 の一部機能に対応しています。詳しくはコルグ・ウェブサイト (www.korg.com) をご覧ください。

接続と準備 (1)



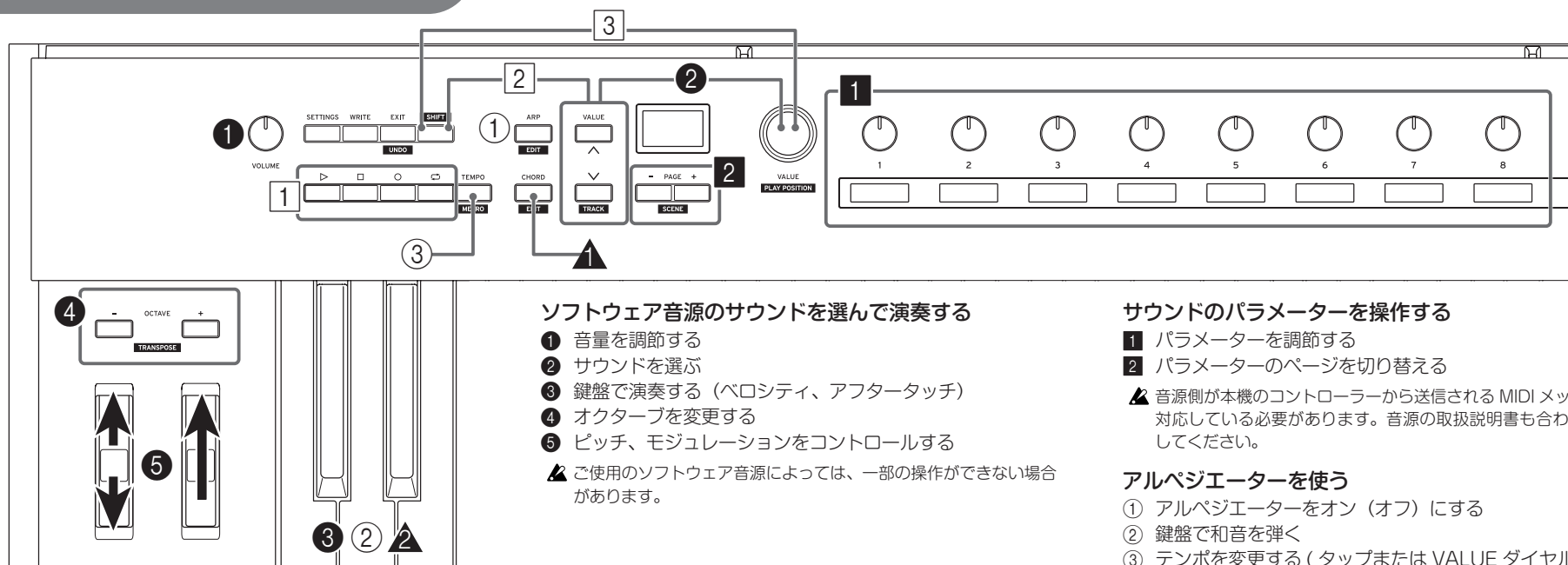
オーディオ機器を接続する

- ▲ 接続する前にパワード・モニター・スピーカーの音量を最小にし、電源をオフにしてください。
- ・AUDIO OUT 端子 (6.3 mm TS フォーン・ジャック) にパワード・モニター・スピーカーを接続します。
- ・ヘッドホン端子 (6.3 mm ステレオ・フォーン・ジャック) にヘッドホンを接続します。

コントローラーを接続する

- ・DAMPER 端子にコルグ DS-1H、PS-1、PS-3（別売）を接続すると、ダンパー効果を得ることができます。
- ・EXPRESSION 端子にコルグ EXP-2、XVP-20（別売）を接続すると、エクスプレッション・ペダルでサウンドを調節できます。

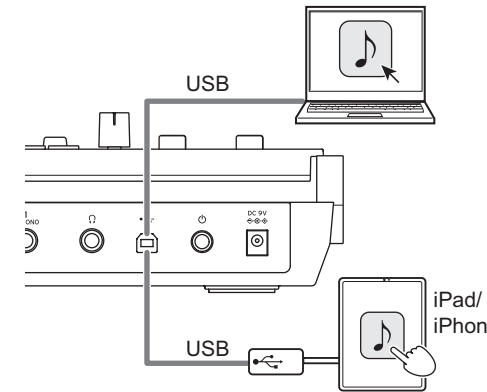
演奏する



ソフトウェア音源のサウンドを選んで演奏する

- 1 音量を調節する
 - 2 サウンドを選ぶ
 - 3 鍵盤で演奏する（ペロシティ、アフタータッチ）
 - 4 オクターブを変更する
 - 5 ピッチ、モジュレーションをコントロールする
- ▲ ご使用のソフトウェア音源によっては、一部の操作ができない場合があります。

接続と準備 (2)



- ▲ 本機だけでは音が出ません。本機で演奏するためには、ソフトウェア音源などのアプリケーションをコンピュータや iPad/iPhone にインストールする必要があります。また本機をコンピュータで使用するには、ご使用になるアプリケーションでオーディオ出力や MIDI 入出力などを設定する必要があります。詳細はアプリケーションの取扱説明書を参照してください。
- ▲ 電源を入れる前に、本機の VOLUME ノブで音量を最小にしてください。

コンピュータで使う

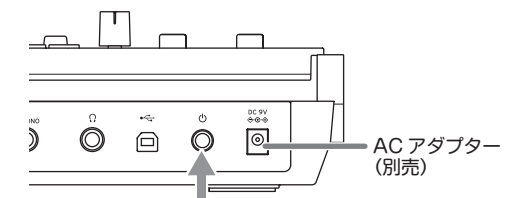
- ▲ Windows PC をご使用の場合は、USB ケーブルを接続する前にコルグ・ウェブサイト (www.korg.com) より、USB-MIDI ドライバーおよびオーディオ・ドライバーをインストールしてください。
- ▲ Mac をご使用の場合、ドライバーのインストールは必要ありません。

- 1 本機の USB (B) 端子とコンピュータを USB ケーブルで接続します。
USB バスパワーにより、自動的に電源が入ります。
- 2 コンピューターで DAW やソフトウェア音源などのアプリケーションを起動します。

iPad/iPhone で使う

- ▲ iPad/iPhone との接続には、USB-C-USB アダプタまたは Lightning-USB カメラアダプタが必要です。
 - ▲ Lightning 端子の iPad/iPhone と接続する場合、本機の DC 9V 端子に AC アダプター（別売）を接続する必要があります。
- 1 本機の USB (B) 端子と iPad/iPhone に接続された USB アダプタを USB ケーブルで接続します。
 - ・USB-C 端子の iPad：USB-C-USB アダプタを使用します。本機と接続すると、USB バスパワーにより自動的に電源が入ります。
 - ・Lightning 端子の iPad/iPhone：Lightning-USB カメラアダプタを使用します。本機に AC アダプターを接続し、本機の電源ボタンを押して電源を入れます。
 - 2 iPad/iPhone で DAW やソフトウェア音源などのアプリケーションを起動します。

電源のオン、オフ



- ・電源ボタンを押すと電源オン、長押しすると電源オフに切り替わります。
- ・本機を USB バスパワーで動作させる場合、USB ケーブルを接続すると自動的に電源が入ります。
- ・USB バスパワーが使えないときは、本機の DC 9V 端子に AC アダプター（別売）を接続してください。
- ▲ 電源のオン/オフは、5 秒以上間隔を空けて切り替えてください。
- ▲ 本機は、長時間操作のない状態が続くと、自動的に電源が切れます（オート・パワー・オフ機能）。この機能は無効に設定できます。詳しくは取扱説明書を参照してください。

鍵盤 1 つでコードを演奏する

- ▲ コード・モードをオン（オフ）にする
- ▲ 1 つの鍵盤を弾く

DAW を操作する

- 1 再生、停止、録音、ループを操作する
- 2トラックを選択する
- 3 再生位置を移動する

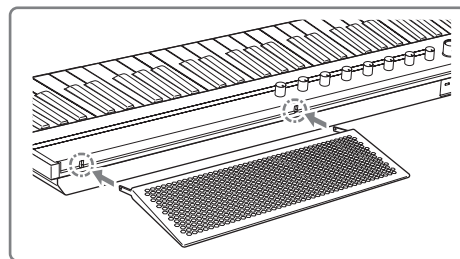
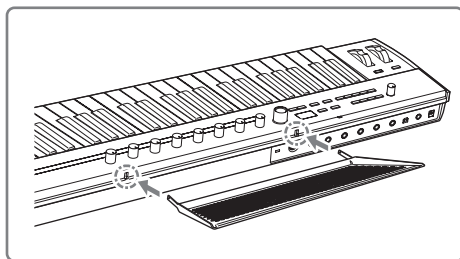
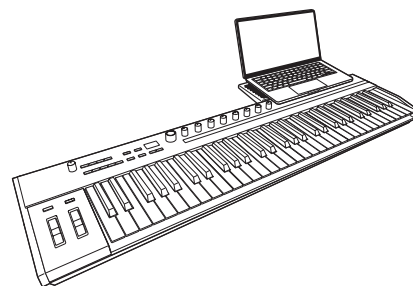
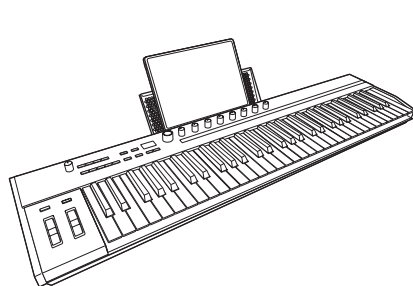
サウンドのパラメーターを操作する

- 1 パラメーターを調節する
 - 2 パラメーターのページを切り替える
- ▲ 音源側が本機のコントローラーから送信される MIDI メッセージに対応している必要があります。音源の取扱説明書も合わせて参照してください。

アルペジエーターを使う

- 1 アルペジエーターをオン（オフ）にする
- 2 鍵盤で和音を弾く
- 3 テンポを変更する（タップまたは VALUE ダイアル）

Expansion plate / Plaque d'expansion / Zusatzhalterung / Bandeja de expansión / 伸縮板 / 拡張プレート



En You can mount the expansion plate onto the Keystage to make a place for holding your mobile devices and other items.

The expansion plate can be attached horizontally or at an angle.

- ▲ Insert the expansion plate firmly into the mounting holes on this instrument.
- Keystage-61: Can be mounted on the center or on the right side. You can place a small laptop computer on the expansion plate, but only when the plate is mounted horizontally and on the right-hand side.
- Keystage-49: Can be mounted on the center
- ▲ Do not place any devices onto the expansion plate that stick out considerably past the sides. This may cause the device to fall off.

Fr Vous pouvez installer la plaque d'expansion sur le Keystage pour recevoir vos dispositifs mobiles, etc.

Vous pouvez monter la plaque d'expansion horizontalement ou en l'inclinant.

- ▲ Insérez fermement la plaque d'expansion dans les orifices de montage de cet instrument.
- Keystage-61 : Montage au centre de l'instrument ou sur sa droite. La plaque permet de poser un petit ordinateur portable, mais uniquement quand elle est en position horizontale et sur le bord droit.
- Keystage-49 : Montage possible au centre de l'instrument
- ▲ Ne posez jamais sur la plaque d'expansion des dispositifs dépassant fortement des bords de la plaque. Cela pourrait causer la chute du dispositif en place.

De Sie können eine Zusatzhalterung am Keystage anbringen, auf der Sie Ihr Mobiltelefon oder andere Geräte ablegen können. Diese Zusatzhalterung kann horizontal oder winklig angebracht werden.

- ▲ Stecken Sie die Zusatzhalterung fest in die Montagelöcher dieses Instruments.
- Keystage-61: Kann in der Mitte oder an der rechten Seite angebracht werden. Sie können auch einen kleinen Laptop auf der Zusatzhalterung ablegen, aber nur, wenn diese horizontal oder an der rechten Seite angebracht ist.
- Keystage-49: Kann in der Mitte angebracht werden
- ▲ Legen Sie keine Geräte auf die Zusatzhalterung, die größer sind als diese. Sonst könnte das Gerät herunterfallen.

Es Puede montar la bandeja de expansión en el Keystage para disponer de un lugar donde tener sus dispositivos móviles y otros objetos.

La bandeja de expansión se puede colocar horizontalmente o en ángulo.

- ▲ Inserte la bandeja de expansión firmemente en los orificios de montaje de este instrumento.
- Keystage-61: Se puede montar en el centro o en el lado derecho. Se puede poner un ordenador portátil pequeño en la bandeja de expansión, pero solo cuando la bandeja esté montada horizontalmente y en el lado derecho.
- Keystage-49: Se puede montar en el centro.
- ▲ No coloque ningún dispositivo en la bandeja de expansión que sobresalga considerablemente por los lados. El dispositivo podría caerse.

Zh 您可以在 Keystage 上安装伸缩板, 用于存放您的移动设备和其他物品。伸缩板可以水平或倾斜安装。


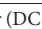
- ▲ 将伸缩板牢固插入该乐器的安装孔。
- Keystage-61: 可以在中间或右侧安装。您可以将小型笔记本电脑放在伸缩板上面, 但仅当伸缩板水平安装或在右侧安装时才可以。
- Keystage-49: 可以在中间安装
- ▲ 请勿放置远远超出伸缩板两侧的设备。这可能会导致设备掉落。

Ja 本機に拡張プレートを取り付けて、モバイル・デバイスなどを設置できます。

拡張プレートは水平または傾斜付きで装着可能です。

- ▲ 拡張プレートは、本機の取り付け穴にしっかり押し込んでください。
- Keystage-61: 中央または右側に装着可能。右側へ水平に取り付ける場合のみ小型のノート・パソコンを設置できます。
- Keystage-49: 中央に装着可能
- ▲ 拡張プレートから大きくはみ出すデバイスは設置しないでください。デバイスが落下する危険があります。

En Specifications

Keyboard	Keystage-49: Polytouch keyboard*, 49 keys
	Keystage-61: Polytouch keyboard*, 61 keys
	Features velocity sensitivity, aftertouch and polyphonic aftertouch
Display	Main display: organic EL display Sub display: organic EL displays × 8
Input/output jacks	USB port, MIDI (IN, OUT connectors), EXPRESSION jack, DAMPER jack, AUDIO OUT (L/MONO, R jacks), headphone jack
Audio output	AUDIO OUT (L/MONO, R): 6.3 mm TS phone jack (unbalanced)
	Headphones: 6.3 mm stereo phone jack
Control inputs	DAMPER (half-damper supported) EXPRESSION
MIDI	IN, OUT
USB	Type B: MIDI/audio interface MIDI: in, out Audio: 2 ch out (44.1 kHz/16 bit)
Power supply	USB bus power or AC adapter (DC 9 V, )
Dimensions (W × D × H)	Keystage-49: 814 × 234 × 82 mm/32.05" × 9.21" × 3.23"
	Keystage-61: 979 × 234 × 82 mm/38.54" × 9.21" × 3.23"
Weight	Keystage-49: 4.2 kg/9.26 lb
	Keystage-61: 5.0 kg/11.02 lb
Current consumption	5 V/500 mA or less (when powered via USB)
Power consumption	4 W (when using an AC adapter)
Included items	USB cable, expansion plate, Quick Start Guide (this document), Precautions
Accessories (sold separately)	Volume/expression pedal: XVP-20
	Foot controller: EXP-2
	Damper pedal: DS-1H
	Pedal switch: PS-1, PS-3 AC adapter (DC 9 V, )

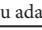
* **Polytouch**® is a registered trademark of Medeli, developed with Ashun Sound Machines.

* Specifications and appearance are subject to change without notice for improvement.

En Operating requirements (for USB connection)

See the Korg website for the latest information on OS support.
<https://www.korg.com/support/os/>

Fr Fiche technique

Clavier	Keystage-49 : Clavier Polytouch*, 49 touches
	Keystage-61 : Clavier Polytouch*, 61 touches Dynamique, avec aftertouch et aftertouch polyphonique
Affichage	Affichage principal : électroluminescent organique Affichages secondaires : électroluminescents organiques × 8
Prises d'entrée/de sortie	Port USB, MIDI (ports IN, OUT), prise EXPRESSION, prise DAMPER, AUDIO OUT (prises L/MONO, R), prise casque
Sortie audio	AUDIO OUT (L/MONO, R) : Prise jack TS (asymétrique) de 6,3 mm
	Casque : Jack stéréo de 6,3 mm
Entrées de contrôle	DAMPER (effet continu)
	EXPRESSION
MIDI	IN, OUT
USB	Type B : Interface MIDI/audio MIDI : entrée, sortie Son : 2 canaux de sortie (44,1 kHz/16 bits)
Alimentation	Via bus USB ou adaptateur secteur (DC 9 V, )
Dimensions (L × P × H)	Keystage-49 : 814 × 234 × 82 mm
	Keystage-61 : 979 × 234 × 82 mm
Poids	Keystage-49 : 4,2 kg
	Keystage-61 : 5,0 kg
Consommation de courant	5 V/500 mA max. (alimentation via USB)
Consommation électrique	4 W (si vous utilisez un adaptateur secteur)
Accessoires fournis	Câble USB, plaque d'expansion, Guide de prise en main (le document que vous lisez), Précautions
Accessoire (vendus séparément)	Pédale de volume/expression : XVP-20
	Contrôleur au pied : EXP-2
	Pédale forte : DS-1H
	Pédale commutateur : PS-1, PS-3 Adaptateur secteur (DC 9 V, )



* **Polytouch**® est une marque déposée de Medeli, développée en association avec Ashun Sound Machines.

* Les caractéristiques et l'aspect du produit sont susceptibles d'être modifiés sans préavis en vue d'une amélioration.

Fr Exigences de fonctionnement (avec une connexion USB)

Pour obtenir les informations les plus récentes sur les systèmes d'exploitation pris en charge, voyez le site internet de Korg.
<https://www.korg.com/support/os/>

De Technische Daten

Tastatur	Keystage-49: Polytouch Tastatur*, 49 Tasten
	Keystage-61: Polytouch Tastatur*, 61 Tasten
	Mit Anschlagdynamik, Aftertouch und polyphonen Aftertouch
Display	Hauptdisplay: organisches EL-Display Unterdisplay: organische EL-Displays × 8
Eingangs-/Ausgangsbuchsen	USB-Port, MIDI (IN, OUT Anschlüsse), EXPRESSION-Buchse, DAMPER-Buchse, AUDIO OUT (L/MONO, R-Buchsen), Kopfhörerbuchse
Audio-Ausgänge	AUDIO OUT (L/MONO, R): 6,3 mm TS-Klinkenbuchse (nicht symmetrisch)
	Kopfhörer: 6,3 mm Stereo-Klinkenbuchse
Anschlüsse für Spielhilfen	DAMPER (stufenlose Erkennung) EXPRESSION
MIDI	IN, OUT
USB	Typ B: MIDI-/Audioschnittstelle MIDI: in, out Audio: 2 Kanal Ausgang (44,1 kHz/16 bit)
Stromversorgung	USB-Bus-Speisung oder Netzteil (DC 9 V, )
Maße (B × T × H)	Keystage-49: 814 × 234 × 82 mm
	Keystage-61: 979 × 234 × 82 mm
Gewicht	Keystage-49: 4,2 kg
	Keystage-61: 5,0 kg
Stromverbrauch	Maximal 5 V/500 mA (bei Stromversorgung über USB)
Leistungsaufnahme	4 W (bei Verwendung eines Netzteils)
Lieferumfang	USB-Kabel, Zusatzhalterung, Blitzstart (dieses Dokument), Vorsichtsmaßnahmen
Zubehör (separat erhältlich)	Volumen/Expression-Pedal: XVP-20
	Pedal: EXP-2
	Dämpfer-/Haltepedal: DS-1H
	Pedalschalter: PS-1, PS-3
	AC-Netzteil (DC 9 V, )



* **Polytouch**® ist eine eingetragene Marke von Medeli, die in Zusammenarbeit mit Ashun Sound Machines entwickelt wurde.

* Änderungen der technischen Daten und des Designs ohne vorherige Ankündigung vorbehalten.

De Systemanforderungen (für USB-Anschluss)

Auf der Korg-Website finden Sie aktuellste Informationen zu den unterstützten Betriebssystemen.
<https://www.korg.com/support/os/>

Es Especificaciones

Teclado	Keystage-49: teclado Polytouch*, 49 teclas
	Keystage-61: teclado Polytouch*, 61 teclas
	Cuenta con sensibilidad a la velocidad de pulsación, aftertouch y aftertouch polifónico
Visualizador	Visualizador principal: visualizador EL orgánico Visualizadores secundarios: visualizadores EL orgánicos × 8
Jacks de entrada/salida	Puerto USB, MIDI (conectores IN, OUT), jack EXPRESSION, jack DAMPER, AUDIO OUT (jacks L/MONO, R), jack de auriculares
Salida de audio	AUDIO OUT (L/MONO, R): Jacks TS de 6,3 mm (sin balancear)
	Auriculares: jack estéreo de 6,3 mm
Entradas de control	DAMPER (admite medio apagador)
	EXPRESSION
MIDI	IN, OUT
USB	Tipo B: MIDI/interfaz de audio MIDI: entrada, salida Audio: salida de 2 canales (44,1 kHz/16 bit)
Alimentación	Por bus USB o con adaptador de CA (CC 9 V, )
Dimensiones (an. × pro. × al.)	Keystage-49: 814 × 234 × 82 mm
	Keystage-61: 979 × 234 × 82 mm
Peso	Keystage-49: 4,2 kg
	Keystage-61: 5,0 kg
Consumo de corriente	5 V/500 mA o menos (cuando la alimentación es por USB)
Consumo eléctrico	4 W (cuando se utiliza un adaptador de CA)
Elementos incluidos	Cable USB, bandeja de expansión, “Guía de inicio rápido” (este documento), “Precauciones”
Accesorios (se venden por separado)	Pedal de volumen/expresión: XVP-20
	Pedal controlador: EXP-2
	Pedal de resonancia: DS-1H
	Pedal conmutador: PS-1, PS-3
	Adaptador de CA (CC 9 V, )



* **Polytouch**® es una marca registrada de Medeli, desarrollada con Ashun Sound Machines.

* Las especificaciones y el aspecto están sujetos a cambios sin previo aviso por mejora.

Es Requisitos de funcionamiento (para conexión USB)

Consulte el sitio web de Korg para obtener la información más actualizada sobre la compatibilidad con sistemas operativos.
<https://www.korg.com/support/os/>

Zh 规格

键盘	Keystage-49: Polytouch 键盘*, 49 键
	Keystage-61: Polytouch 键盘*, 61 键
	对力度敏感、带触后感应和复音触后感应
显示屏	主显示屏: 有机 EL 显示屏 子显示屏: 有机 EL 显示屏 (8 个)
输入 / 输出插孔	USB 端口、MIDI (IN、OUT 端口)、EXPRESSION (表情) 插孔、DAMPER (制音) 插孔、AUDIO OUT (音频输出) (L/MONO、R 插孔)、耳机插孔
音频输出	AUDIO OUT (音频输出) (L/MONO、R): 6.3 mm TS 耳机插孔 (非平衡) 耳机: 6.3 mm 立体声耳机插孔
控制输入	DAMPER (制音) (支持半阻尼)
	EXPRESSION (表情)
MIDI	IN (输入)、OUT (输出)
USB	Type B: MIDI/音频接口 MIDI: 输入、输出 音频: 2 输出 (44.1 kHz/16 bit)
电源	USB 总线供电或 AC 适配器 (DC 9 V, )
尺寸 (宽 × 深 × 高)	Keystage-49: 814 × 234 × 82 mm
	Keystage-61: 979 × 234 × 82 mm
重量	Keystage-49: 4.2 kg
	Keystage-61: 5.0 kg
电流功耗	5 V/500 mA 或更少 (通过 USB 供电时)
功耗	4 W (使用 AC 适配器时)
随附物品	USB 线缆、伸缩板、入门指南 (本文档)、注意事项
附件 (另售)	音量 / 表情踏板: XVP-20
	脚踏控制器: EXP-2
	制音踏板: DS-1H
	踏板开关: PS-1、PS-3
	交流电适配器 (DC 9 V, )



* **Polytouch**® 是 Medeli 的注册商标, 与 Ashun Sound Machines 共同开发。

* 规格和外形如有改良, 恕不另行通知。

Zh 操作要求 (适用于 USB 连接)

有关操作系统支持的最新信息, 请参阅 Korg 网站。
<https://www.korg.com/support/os/>

Ja 仕様

鍵盤部	Keystage-49: Polytouch 鍵盤*, 49 鍵
	Keystage-61: Polytouch 鍵盤*, 61 鍵
	ベロシティ、アフタータッチ、ポリフォニック・アフタータッチ対応
ディスプレイ	メイン・ディスプレイ: 有機 EL ディスプレイ サブ・ディスプレイ: 有機 EL ディスプレイ × 8
入出力端子	USB 端子、MIDI (IN、OUT 端子)、EXPRESSION 端子、DAMPER 端子、AUDIO OUT (L/MONO、R 端子)、ヘッドホン端子
オーディオ・アウトプット	AUDIO OUT (L/MONO、R): 6.3 mm TS フォーン・ジャック (不平衡) ヘッドホン: 6.3 mm ステレオ・フォーン・ジャック
コントロール・インプット	DAMPER (ハーフ・ダンパー対応) EXPRESSION
MIDI	IN、OUT
USB	Type B: MIDI/オーディオ・インターフェイス MIDI: イン、アウト オーディオ: 2ch アウト (44.1 kHz/16 bit)
電源	USB バス電源方式、または AC アダプター (DC9V、 )
外形寸法 (W × D × H)	Keystage-49: 814 × 234 × 82 mm
	Keystage-61: 979 × 234 × 82 mm
質量	Keystage-49: 4.2 kg Keystage-61: 5.0 kg
消費電流	5 V/500 mA 以下 (USB バスパワー使用時)
消費電力	4 W (AC アダプター使用時)
付属品	USB ケーブル、拡張プレート、クイック・スタート・ガイド (本書)、安全上のご注意
別売アクセサリ	ボリューム / エクスプレッション・ペダル: XVP-20
	フット・コントローラー: EXP-2
	ダンパー・ペダル: DS-1H
	ペダル・スイッチ: PS-1、PS-3
	AC アダプター: KA350 (DC9V、 )

* **Polytouch**®は、Ashun Sound Machines と共同開発した Medeli の登録商標です。

* 仕様および外観は、改良のため予告なく変更することがあります。

Ja 動作環境 (USB 接続)

最新の OS 対応状況については、コルグ・ウェブサイトをご覧ください。
<https://www.korg.com/support/os/>

KORG INC.

4015-2 Yanokuchi, Inagi-City, Tokyo 206-0812 JAPAN
© 2023 KORG INC.

EFGSCJ 2

www.korg.com
Published 10/2023 Printed in China