

電動ペデスタル

Electric Pedestal

电动升降台

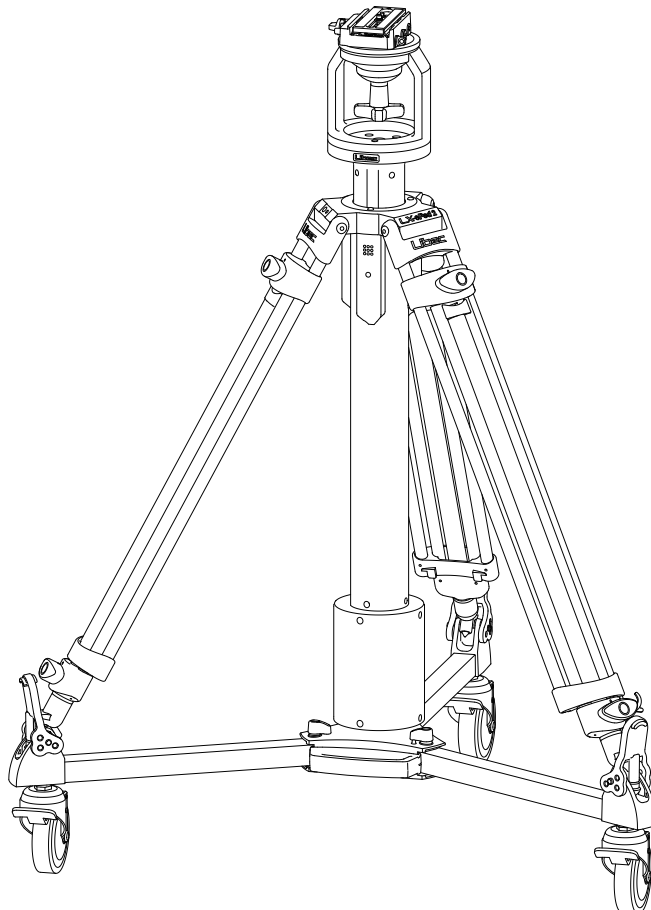
Pedestal eléctrico

## LX-ePed 2

## LX-ePed 2 Studio

- 取扱説明書
- Operation manual
- 使用说明书
- Manual de instrucciones

**HEIWA SEIKI KOGYO CO., LTD.**



**もくじ**

安全上のご注意、使用上のご注意	3, 4
A 各部の名称	5, 6
B 本体の持ち運び方	7
C 脚ホルダーの使い方	7
D LX-ePed 2/LX-ePed 2 Studioをセットする	8, 9
E リモートカメラ/ヘッドを取り付ける	10,11
F 電源/コントローラーを接続する	12,13
G ペDESTALを操作する	14
H プリセット機能を使用する	15

**Content**

Caution and Precaution before Use	3, 4
A Names of Parts	5, 6
B How to Carry the Main Unit	7
C How to Use the Binding Strap	7
D Setting up the LX-ePed 2/LX-ePed 2 Studio	8, 9
E Attaching the Remote Camera/Head	10,11
F Connecting the Power Source/Controller	12,13
G Operating the Pedestal	14
H Using Position Presets	15


**目录**

注意、使用时的注意事项	3, 4
A 部件名称	5, 6
B 升降台本体搬运方法	7
C 脚架绑腿绳使用方法	7
D 安装LX-ePed 2/LX-ePed 2 Studio	8, 9
E 安装遥控摄像机/云台	10,11
F 连接电源与控制器	12,13
G 操作电动升降台	14
H 使用预设高度功能	15

**Contenido**

Precaución, Precauciones antes de su uso	3, 4
A Nombres de partes	5, 6
B Cómo transportar la unidad principal	7
C Cómo usar la correa de unión	7
D Configuración del LX-ePed 2/LX-ePed 2 Studio	8, 9
E Colocación de la cámara/cabeza remota	10,11
F Conexión de la fuente de alimentación/controlador	12,13
G Operando el pedestal	14
H Uso de ajustes preestablecidos de posición	15

このたびは本製品をお買い上げいただきありがとうございます。

-  安全のための注意事項を守らない場合、けがをすることがあります。この取扱説明書は必ずお読みください。事故を防ぐための重要な注意事項と製品の取り扱い方法を記載しております。十分理解のうえ、安全に正しくお使いください。お読みになったあとは分かりやすい場所に必ず保管して、いつでも読み返すことができるようにしておいてください。本製品は安全を十分考慮して設計されておりますが、誤った使い方をすると使用者及び周囲の人にけがを負わせたり、機材やその他所有物を破損する可能性があります。
- ご使用の前にこの「安全上のご注意」をよくお読みのうえ、正しくお使いください。
  - ここに示した注意事項は、安全に関する重要な内容を記載しておりますので必ず守ってください。

### 安全上のご注意

次の注意事項を守らない場合、けがをすることがあります。

- **重量制限を守る。**  
取り付けられるヘッド、カメラ等の搭載機材の総重量は10kg以下です。搭載重量の制限を超えると不意な転倒などにより、カメラの破損や人にけがを負わせる原因となることがあります。また搭載重量が制限以下であっても、使用環境・機材の高さ・重心位置によっては不安定になります。安全を確認した上で、お客様の責任範囲でご使用ください。
- **分解や改造はしない。**  
分解や改造をすることにより人にけがを負わせたり、故障の原因となることがあります。故障したら使用せず、販売店または弊社サービス担当にご相談ください。
- **付属のAC/DCアダプターは、LX-ePed 2/LX-ePed 2 Studio専用です。**  
付属のAC/DCアダプターを他の機器に使用しないでください。  
LX-ePed 2/LX-ePed 2 Studioに他のAC/DCアダプターを使用しないでください。
- **LANケーブル接続時の禁止事項について。**  
※ 誤接続による重大事故を防止する為、下記を厳守してください。
  - ・ 本機に接続したLANケーブルを指定された機器以外へ接続しないでください。
  - ・ 指定された機器以外に接続したLANケーブルを本機へ接続しないでください。
- **LANケーブルの使用にあたって。**
  - ・ LANケーブルを本機に接続した状態で、LANケーブルを引っ張る等の負荷をあたえないでください。ケーブル等が破損するおそれがあります。
  - ・ LANケーブルを着脱する際は、コネクタを持って行ってください。
  - ・ LANケーブルをはずすときは、コネクタのロック部分を押しながらずしていただく。
- **本製品は防水ではありません。**  
本製品への各種液体の使用は避けてください。汚れた際は乾いた布の使用をお勧めします。
- **互換性のない構成品の使用や使用目的以外で使わないでください。**

### 使用上のご注意

- **各ロックツマミやレバー及びカメラネジなどの締め付け具は、確実に締め付けられてロックする。**  
締め付けが弱いとずれたりはずれたりして、カメラの破損や人にけがを負わせる原因となることがあります。
- **電源プラグやケーブルなどは正しく使う。**  
※ 注意事項を守らない場合、火災、感電、ショートの原因になります。
  - ・ 定期的な乾いた布で拭いてください。
  - ・ ほこりなどがたまると、湿気などで絶縁不良となり、火災の原因になります。
  - ・ 根元まで確実に差し込んでください。
  - ・ ぬれた手で抜き差ししないでください。
  - ・ 加工したり、傷つけたり、周辺に異物を放置したりしないでください。
  - ・ 熱器具に近づけたり、無理に曲げたり、ねじったり、束ねたりしないでください。
  - ・ 重いものを載せたり、挟み込んだり、無理に引っ張ったりしないでください。
  - ・ 劣化した物は使わないでください。
- **連続駆動時間:3分間**  
3分間連続操作したときは6分以上操作しないでください。

### WARNING

If not used in accordance with this manual, this equipment may cause harm to people.  
Operating procedures and cautions are written to prevent accidents.  
For your safety, read and follow these instructions. Please retain this manual for future references. This product is designed with safety in mind. However, improper operations may cause injuries and/or damage to equipment.

- Please read all precautions and procedures before use.
- Please follow all the written cautions and safety contents.

### Caution

Injury may happen if the guidelines are not followed.

- **Do not exceed the maximum capacity.**  
The maximum load capacity of the LX-ePed 2/LX-ePed 2 Studio is 10 kg / 22 lbs. Exceeding the load capacity may cause personal injury and/or damage to equipment. Note, even if the load capacity is not exceeded, the pedestal could still be unstable depending on the environment, the height of the equipment, or the center of gravity's position. Be mindful while operating the pedestal.
- **Do not dismantle or modify.**  
Dismantling and modifying the equipment may inflict injury to self or others, and may lead to defects.  
Do not operate when the equipment is out of order; contact the dealer or our customer service for repair.
- **The supplied AC/DC adapter can be only used for the LX-ePed 2/ LX-ePed 2 Studio and must not be used with other equipment.**  
Do not operate the LX-ePed 2/LX-ePed 2 Studio with other than the supplied AC/DC Adapter.
- **Cautions when connecting the LAN Cable**  
※ To prevent serious accidents due to misconnection, please strictly follow the instructions below.  
Do not connect the LAN Cable attached to the Main Unit, to devices which are not specified in this operation manual.  
Do not connect the LAN Cable attached to devices which are not specified in this operation manual, to the Main Unit.
- **When using the LAN Cable**  
Do not pull or apply force on to the LAN Cable when connected to the product or it may cause damage to the cable.  
Hold the Connector when connecting or disconnecting the LAN Cable. Press and hold the Lock of the Connector while disconnecting the LAN Cable.
- **The LX-ePed 2/LX-ePed 2 Studio is not waterproof.**  
Avoid having any contact with liquids or cleaners when using this product. Use a soft dry cloth to clean the equipment.
- **Do not use incompatible components. Please use this product as intended.**


### Precaution before Use

- **Lock levers and knobs should be tightened securely.**  
If lock levers and knobs are not tightened securely, they may become loose or come off, resulting in damage to the camera or personal injury.
- **Plugs and cords should be used properly.**  
※ Failure to follow these precautions may cause an electric shock, short circuit, or result in a fire.
  - ・ Wipe plugs frequently with a dry cloth.
  - ・ Plugs covered in dust may result in electrical insulation failure and/or fire.
  - ・ Insert plugs completely into outlets.
  - ・ Do not plug or unplug the cord with wet hands.
  - ・ Do not alter, damage, or put cords close to foreign objects.
  - ・ Do not expose to heat sources, bend, twist, or bundle the cord.
  - ・ Do not pull, pinch, or place heavy objects on the cords.
  - ・ Do not use damaged cords.
- **Continuous operating time: 3 minutes**  
6 minutes or longer intervals are required after continuously operating for 3 minutes.

 **警告**


如果不遵守本使用说明书中的注意事项而进行安装和使用，将可能造成损伤。为了您的安全，请务必熟读以下说明。本使用说明书有记载预防事故发生的重要注意事项以及产品的使用说明。请在充分理解的基础上，安全并正确使用本产品。阅毕后，务必将本使用说明书妥善保存，以便随时查阅参考。本产品的设计已充分考虑使用安全性，但错误的操作仍可能造成使用者与周围的人受伤、以及相关器材与其他物品的损坏。

- 使用本产品前，请仔细阅读「注意」事项。
- 在此记载的注意事项皆为与安全有关的重要内容，请务必遵守。

 **注意**

如果不遵守下列注意事项，将可能造成伤害。

- **严守遵守最大乘载重量。**  
本产品的乘载重量限制为 10 公斤，包括云台、摄像机等所有设备。如果把重量超过产品最大乘载重量的设备装配到本产品上，将可能造成本产品损坏、摄像机坠落受损、并导致人员受伤。另外，即使搭载设备的重量在限重之内，也可能因为使用环境或设备的高度、重心位置等因素而导致不稳定。请在使用者的责任范围内，安全、正确地使用本产品。
- **请勿随意拆卸或改装。**  
拆卸或改装将可能造成器材受损，并可能导致人员受伤。发生故障时请勿继续使用，并请联系销售商。
- **标配的 AC/DC 适配器为 LX-ePed 2/LX-ePed 2 Studio 专用。**  
请勿将标配的 AC/DC 适配器用于其他设备。  
请勿在 LX-ePed 2/LX-ePed 2 Studio 上使用其他的 AC/DC 适配器。
- **LAN 连接线的安全规定。**  
※ 为防止严重事故，请严格遵守下列规定。  
请勿将已经连接至升降台本体的 LAN 连接线连至指定机器以外的任何设备。  
请勿将已经连接至指定机器以外的其他设备的 LAN 连接线连至升降台本体。
- **LAN 连接线的注意事项。**  
当 LAN 连接线连至本产品时，请勿强拉连接线或对连接线施加负荷，否则可能会导致连接线等损坏。  
当插入或拔出 LAN 连接线时，请务必抓住接头进行操作。  
当拔出 LAN 连接线时，请务必按押固定锁，方可解锁拔出。
- **本产品并不防水。**  
请避免在本产品上使用任何液体。如果有污渍，请使用柔软的干布进行擦拭。
- **请勿使用不具备互换性的部件。请勿使用于设计使用目的以外的地方。**

 **使用时的注意事项**

- **各部位之锁钮、锁杆，以及相机螺丝等锁具，皆须确实锁紧。**  
如果锁具没有锁好，将可能发生滑动或脱落，导致人员或设备损伤。
- **正确使用电源插头与电源线。**  
※ 若不遵守使用说明书之规定，可能会引起火灾、触电或短路。
  - 定期用干布擦拭。
  - 灰尘堆积或潮湿皆可能引起绝缘不良，并导致火灾。
  - 插插头时，要确实插到底。
  - 不要用沾湿的手拔插电源线。
  - 不可任意加工，不要刮伤电源线。周围不要放置异物。
  - 不要放置于加热器附近。不要硬拉硬拧硬折。
  - 请勿强行拉扯或施加重量、也请勿使接线被夹到。
  - 如有磨损劣化请勿继续使用。
- **连续运转时间：3 分钟**  
如果连续运转到达 3 分钟，请至少间隔 6 分钟后再使用。

 **ADVERTENCIA**

Si no se instala y utiliza de acuerdo con este manual, este equipo puede causar daños.  
Los procedimientos de operación y las precauciones fueron escritas para prevenir accidentes.  
Por su propia seguridad, lea y siga estas instrucciones antes de operarlo.  
Con la comprensión adecuada, se lograrán operaciones adecuadas y seguras. Conserve este manual para futuras referencias. Este producto ha sido diseñado teniendo en cuenta su seguridad. Sin embargo, las operaciones incorrectas pueden provocar el colapso del equipo de la cámara, lo que puede provocar daños en el equipo y / o lesiones personales.

- **Antes de utilizar el equipo, lea por favor las siguientes notas de seguridad.**
- **Por favor, siga todas las precauciones escritas y contenidos de seguridad.**

 **Precaución**

Este equipo puede causar lesiones si no se instala o usa de la manera en que se especifican en las instrucciones.

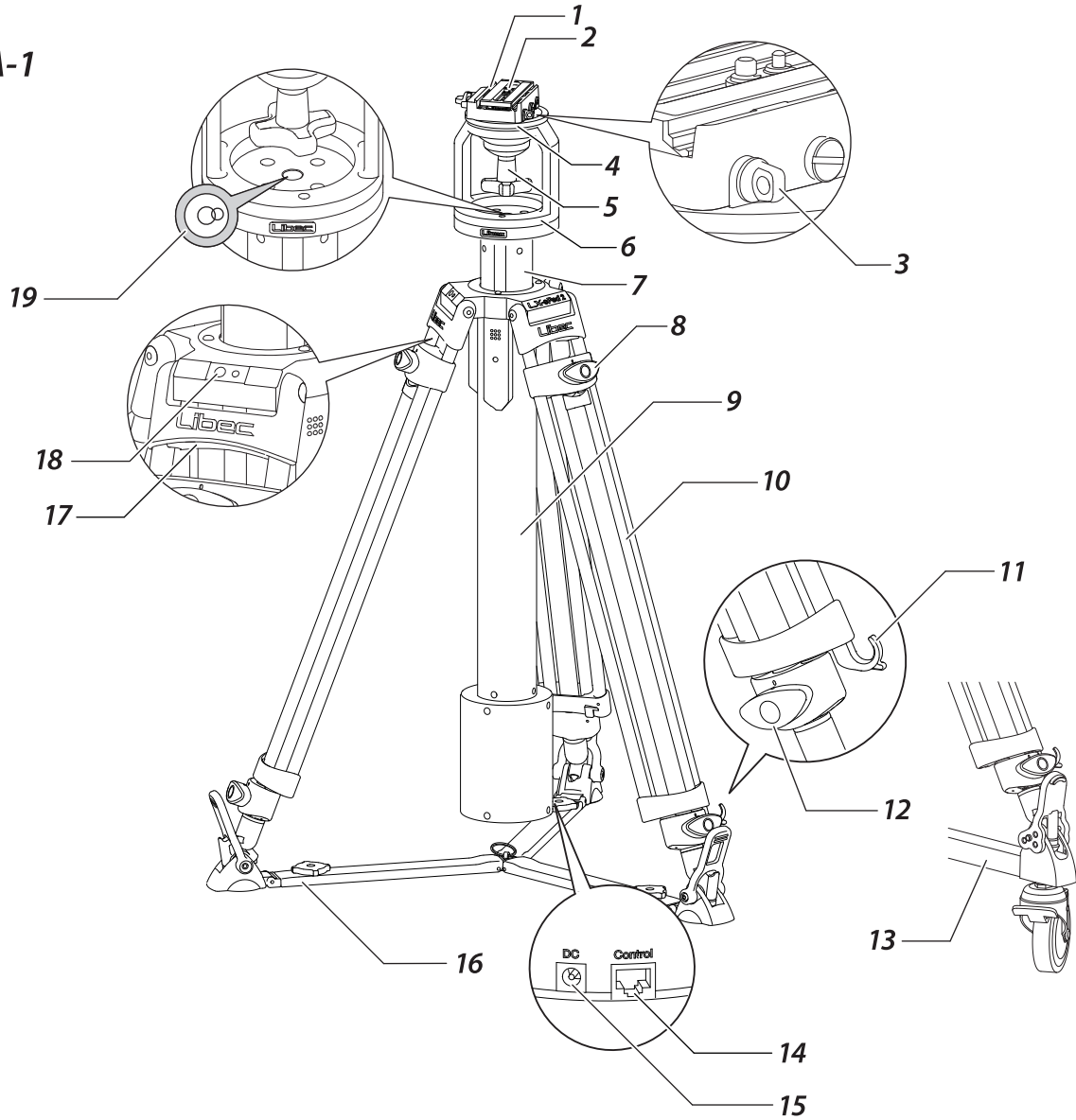
- **Mantiene el equipo dentro de su capacidad de carga.**  
La capacidad de carga del pedestal LX-ePed 2/LX-ePed 2 Studio es de 10 kg. Si se excede la capacidad de carga, el equipo podría colapsarse, lo que podría dañar el equipo y / o causar lesiones personales. Tenga en cuenta que, incluso si no se supera la capacidad de carga, el pedestal podría ser inestable dependiendo del entorno, la altura del equipo o la posición del centro de gravedad. Esté atento al operar el pedestal.
- **No desarme o modifique este equipo.**  
El desmontaje y la modificación del equipo pueden causar lesiones a sí mismos o a otros, y pueden provocar defectos.  
No opere cuando el equipo está fuera de servicio; Póngase en contacto con el distribuidor o con nuestro servicio de atención al cliente para su reparación.
- **El adaptador incluido AC/DC sólo puede ser utilizado para el LX-ePed 2/LX-ePed 2 Studio y no debe ser utilizado con otro equipo.**  
No opere el LX-ePed 2/LX-ePed 2 Studio con otro adaptador AC/DC mas que el incluido.
- **Precauciones al conectar el cable LAN**  
※ Para evitar accidentes graves debido a una mala conexión, siga estrictamente las instrucciones a continuación.  
No conecte el cable LAN conectado a la unidad principal a otros dispositivos que no estén especificados en este manual de instrucciones  
No conecte el cable LAN conectado a dispositivos que no estén especificados en este manual de instrucciones a la unidad principal.
- **Cuando utilice el cable LAN**  
No tire ni ejerza fuerza sobre el cable LAN cuando esté conectado al producto o podría dañar el cable.  
Sujete el conector cuando conecte o desconecte el cable LAN.  
Mantenga presionado el bloqueo del conector mientras desconecta el cable LAN.
- **El LX-ePed 2/LX-ePed 2 Studio no es resistente al agua.**  
Evite tener contacto con líquidos o limpiadores cuando utilice este producto. Utilice un paño suave y seco para limpiar el equipo.
- **No utilice componentes incompatibles. Utilice este producto según lo previsto.**

 **Precauciones antes de su uso**

- **Las palancas de cierre y las perillas deben apretarse firmemente.**  
Si las palancas de cierre y las perillas no están bien apretadas, pueden aflojarse o desprenderse, lo que podría dañar la cámara o provocar lesiones personales.
- **Los enchufes y cables deben usarse correctamente.**  
※ El incumplimiento de estas precauciones puede provocar una descarga eléctrica, un cortocircuito o provocar un incendio.
  - Limpie el tapón de energía con frecuencia con tela seca.
  - La acumulación de polvo en el tapón de energía puede aumentar humedad que puede dañar el aislamiento y causar fuego.
  - Inserte el tapón de energía completamente en la salida.
  - No conecte ni desenchufe el cable de alimentación con manos mojadas.
  - No altere, dañe, o coloque los cables cerca de objetos extraños.
  - No exponga a temperaturas extremas, doble, tuerca, jale, o liar el cable de alimentación.
  - No tire, apriete ni coloque objetos pesados sobre los cables.
  - No utilice cable de alimentación dañado.
- **Tiempo de funcionamiento continuo: 3 minutos**  
Se requieren intervalos de 6 minutos o más después de operar continuamente durante 3 minutos.

# A

A-1



## A:各部の名称

- A-1 本体**
- 1 AP-X(アダプタープレート)
  - 2 カメラネジ
  - 3 アイボルト
  - 4 BL-F(フラットベース変換アダプター)
  - 5 締付ハンドル
  - 6 ヘッド取付台
  - 7 上段コラム
  - 8 上段脚ロックツマミ
  - 9 下段コラム
  - 10 脚
  - 11 脚ホルダー
  - 12 下段脚ロックツマミ
  - 13 DL-3RB(ドリー)  
※LX-ePed 2 Studio
  - 14 コントロールケーブル接続端子
  - 15 DC端子
  - 16 SP-2B(グラウンドスプレッダー)  
※LX-ePed 2
  - 17 グリップ
  - 18 アクセサリーポート
  - 19 水準器

## A: Names of Parts

- A-1 Main Unit**
- 1 AP-X (Adapter Plate)
  - 2 Camera Screw
  - 3 Eye Bolt
  - 4 BL-F (Flat Base Adapter)
  - 5 Bowl Clamp
  - 6 Head Mounting Platform
  - 7 Upper Column
  - 8 Upper Lock Knob
  - 9 Lower Column
  - 10 Tripod Leg
  - 11 Binding Strap
  - 12 Lower Lock Knob
  - 13 DL-3RB (Dolly)  
※LX-ePed 2 Studio
  - 14 LAN Port
  - 15 DC Port
  - 16 SP-2B (Floor Spreader)  
※LX-ePed 2
  - 17 Grip
  - 18 Accessory Port
  - 19 Bubble Level

## A: 部件名称

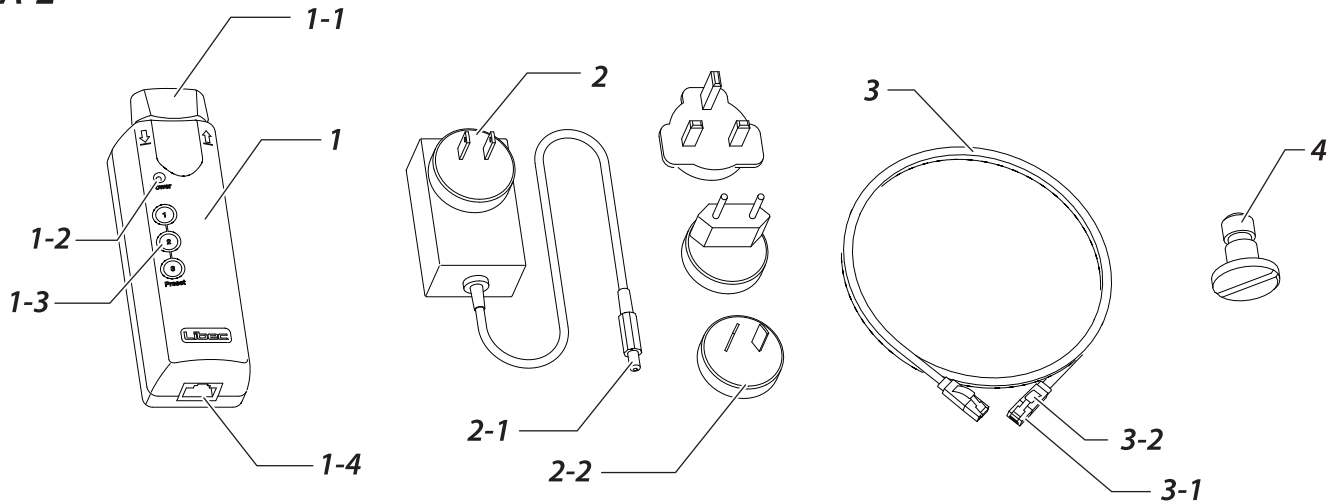
- A-1 升降台本体**
- 1 AP-X(适配器板)
  - 2 摄像机固定螺钉
  - 3 吊环螺栓
  - 4 BL-F(平底底座适配器)
  - 5 球碗水平器调整把手
  - 6 云台安装台
  - 7 上柱
  - 8 上部脚架腿锁
  - 9 下柱
  - 10 三脚架腿管
  - 11 脚架绑腿绳
  - 12 下部脚架腿锁
  - 13 DL-3RB(滑轮车)  
※LX-ePed 2 Studio
  - 14 控制线接座
  - 15 DC直流电接座
  - 16 SP-2B(地板延伸器)  
※LX-ePed 2
  - 17 握柄
  - 18 配件用螺丝孔
  - 19 水平仪

## A: Nombres de partes

- A-1 Unidad principal**
- 1 AP-X (Placa adaptadora)
  - 2 Tornillo de cámara
  - 3 Perno de ojo
  - 4 BL-F (Adaptador de base plana)
  - 5 Manija de fijación de nivelador de bola
  - 6 Plataforma de montura par la cabeza
  - 7 Columna superior
  - 8 Perila del seguro de la parte superior de la pata
  - 9 Columna inferior
  - 10 Pata del trípode
  - 11 Sujetador de la pata
  - 12 Perila del seguro de la parte inferior de la pata
  - 13 DL-3RB (Dolly)  
※LX-ePed 2 Studio
  - 14 Puerto LAN
  - 15 Puerto CC
  - 16 SP-2B(Separador al suelo)  
※LX-ePed 2
  - 17 Mordaza
  - 18 Puerto de accesorios
  - 19 Nivel burbuja

# A

## A-2



### A-2 同梱品

- 1 コントローラー
- 1-1 昇降レバー
- 1-2 電源LED
- 1-3 プリセットボタン
- 1-4 コントロールケーブル接続端子
- 2 AC/DCアダプター
- 2-1 プラグ
- 2-2 AC/DCアダプター用変換プラグセット
- 3 LANケーブル(30m)
- 3-1 コネクター
- 3-2 ロック部
- 4 スペアカメラネジ1/4"

### A-2 Included items

- 1 Controller
- 1-1 Elevation Control Rocker
- 1-2 LED
- 1-3 Preset Button
- 1-4 LAN Port
- 2 AC/DC Adapter
- 2-1 Plug
- 2-2 AC/DC Plug Adapter (3 types)
- 3 LAN Cable (30m)
- 3-1 Connector
- 3-2 Lock
- 4 1/4" Spare Camera Screw

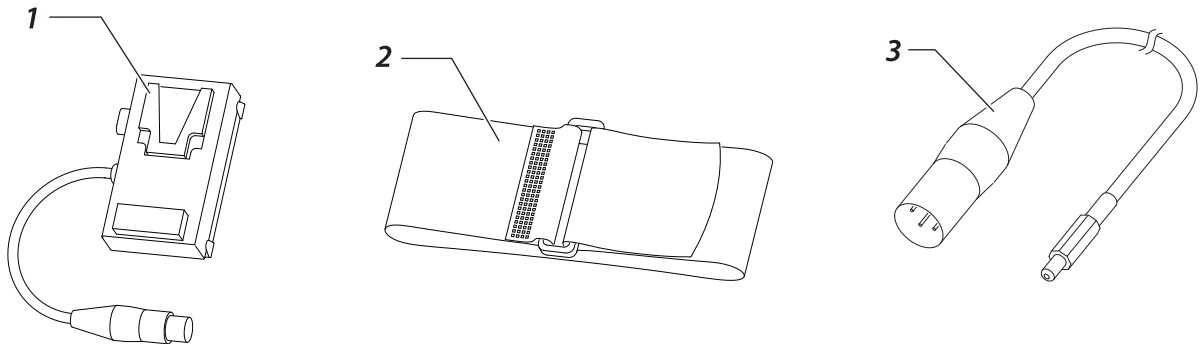
### A-2 标配附属品

- 1 控制器
- 1-1 升降控制旋钮
- 1-2 电源LED
- 1-3 预设按钮
- 1-4 控制线接座
- 2 AC/DC适配器
- 2-1 插头
- 2-2 AC/DC适配器转接头组
- 3 LAN连接线(30m)
- 3-1 端子
- 3-2 固定锁
- 4 备用摄像机螺丝(1/4吋)

### A-2 Artículos incluidos

- 1 Controlador
- 1-1 Balancín de control de elevación
- 1-2 LED
- 1-3 Botón preestablecido
- 1-4 Puerto LAN
- 2 Adaptador CA/CC
- 2-1 Enchufar
- 2-2 AC/DC conectores adaptadores (3 tipos)
- 3 Cable LAN (30m)
- 3-1 Conector
- 3-2 Cerrar
- 4 Tornillo de cámara de repuesto de 1/4"

## A-3



### A-3 オプション(別売り)

- VM-12V
- 1 Vマウントバッテリーアダプター
- 2 アダプター固定バンド
- 3 変換ケーブル

### A-3 Option (Sold separately)

- VM-12V
- 1 V-mount Battery Adapter
- 2 Adapter Fixing Strap
- 3 Conversion Cable

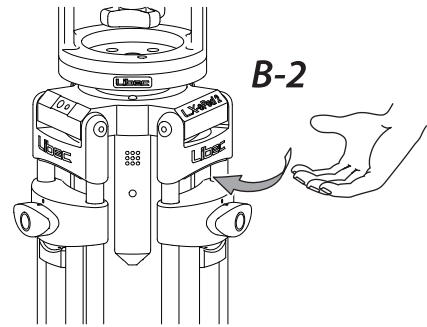
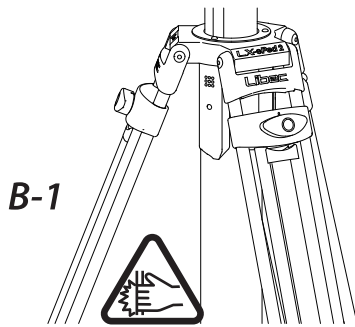
### A-3 选配品 (另售)

- VM-12V
- 1 V型卡口电池适配器
- 2 适配器固定绑带
- 3 连接线

### A-3 Opción (se vende por separado)

- VM-12V
- 1 Adaptador de batería con montura en V
- 2 Correa de fijación del adaptador
- 3 Cable de conversión

# B



## B: 本体の持ち運び方

- カメラは必ず取りはずしてください。
- 本体を持ち運ぶ場合は必ず脚を閉じてください。

B-1 本体を持ち運ぶ際や脚を開閉する時は、下段コラムと脚の間に手を入れないでください。

B-2 持ち運ぶ際にはグリップを握ってください。

## B: How to Carry the Main Unit

- Be sure to remove the camera.
- Make sure the Tripod Legs are closed when carrying the Main Unit.

B-1 Be careful not to put your hands between the Lower Column and the Tripod Legs while carrying the Main Unit or opening/closing the legs.

B-2 Be sure to grab the Grip when carrying the Main Unit.

## B: 升降台本体搬运方法

- 搬运前务必取下相机。
- 在搬运升降台本体时请务必确认三脚架腿管都已收拢。

B-1 在搬运升降台本体时，以及开阖三脚架腿管时，请注意不要将手放在三脚架腿管与下柱之间。

B-2 搬运时请确实抓好握把。

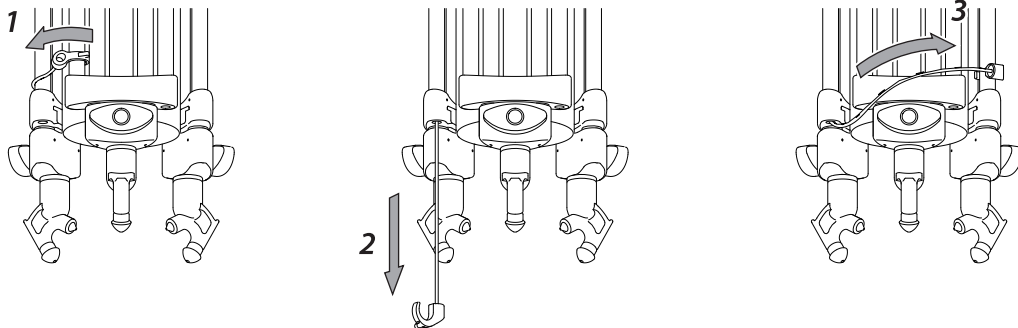
## B: Cómo transportar la unidad principal

- Asegúrese de retirar la cámara.
- Asegúrese de que las patas del trípode estén cerradas cuando transporte la unidad principal.

B-1 Tenga cuidado de no poner las manos entre la columna inferior y las patas del trípode mientras transporta la unidad principal o abre/cierra las patas.

B-2 Asegúrese de sujetar la empuñadura cuando transporte la unidad principal.

# C



## C: 脚ホルダーの使い方

C-1 脚を使用する場合

- 1 フックを脚パイプからはずしてください。  
ロープが自動的に脚の中に引き込まれます。

C-2 脚を固定する場合

- 1 3本の脚を閉じてください。
- 2 フックを引っ張り、ロープを引き出してください。
- 3 3本の脚にロープを巻き付けて、脚パイプにフックを掛けてください。

## C: How to Use the Binding Strap

C-1 Undoing the hook that binds the legs

- 1 To spread out the tripod legs, undo the hook that binds the legs. The Binding Strap will automatically retract to its original position.

C-2 Securing the 3 tripod legs

- 1 Bundle the 3 tripod legs.
- 2 Pull down the hook of the Binding Strap.
- 3 Strap the legs together.

## C: 如何使用脚架绑腿绳

C-1 要使用脚架时

- 1 将脚架绑腿绳的钩子从脚管上拿开。  
脚架绑腿绳会自动缩回到腿管里面。

C-2 要固定脚架时

- 1 合拢三只脚架。
- 2 拿好钩子并拉出脚架绑腿绳。
- 3 将脚架绑腿绳围脚架绕一圈后将钩子扣在脚管上。

## C: Como usar el sujetador para patas

C-1 Cómo desatar el gancho que une las piernas

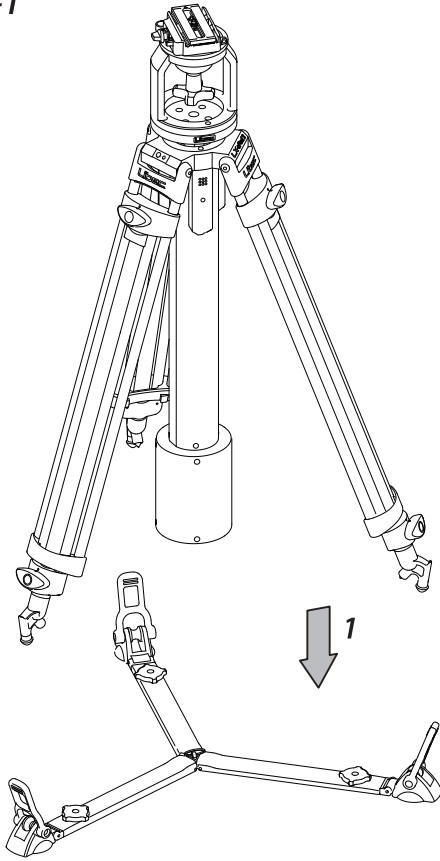
- 1 Para desplegar las piernas del trípode, desabroche el gancho que las une. La correa de sujeción se retraerá automáticamente a su posición original.

C-2 Cómo asegurar las 3 piernas del trípode

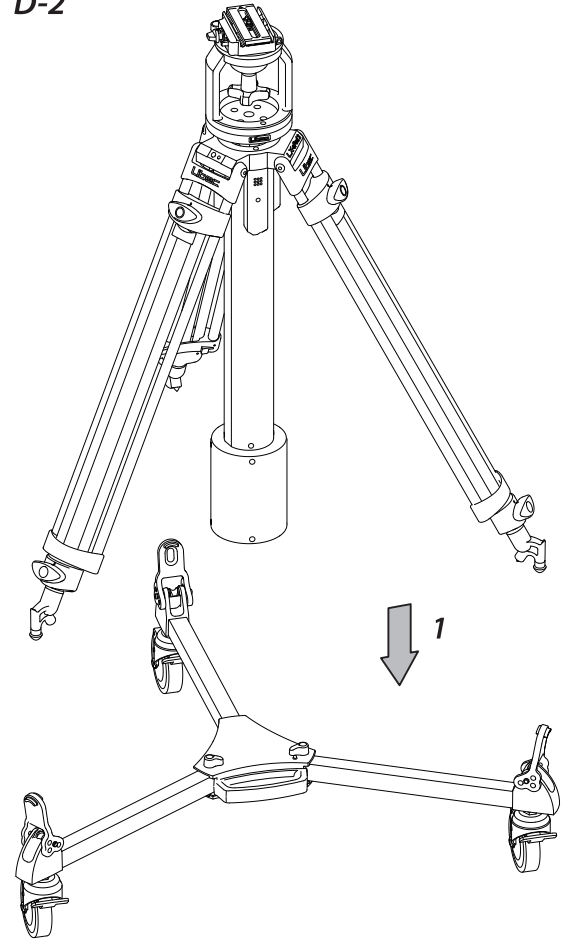
- 1 Ate las 3 piernas del trípode.
- 2 Tire hacia abajo el gancho de la correa de sujeción.
- 3 Ate las patas juntas.

# D

D-1



D-2



## D: LX-ePed 2/LX-ePed 2 Studioをセットする

- ご購入した製品に応じて、「D-1」または「D-2」のいずれかを参照してください。

### D-1 LX-ePed 2の場合

- 1 SP-2B(グランドスプレッダー)に本体を取り付ける。
- ※ SP-2Bのセットおよび操作方法は、SP-2Bの取扱説明書にしたがってください。

### D-2 LX-ePed 2 Studioの場合

- 1 DL-3RB(ドリー)に本体を取り付ける。
- △ 脚を伸ばした状態は重心が高く不安定となり転倒の危険があります。脚を伸ばした状態でのドリー走行はおこなわないでください。
  - ※ DL-3RBのセットおよび操作方法は、DL-3RBの取扱説明書にしたがってください。

## D: Setting up the LX-ePed 2/ LX-ePed 2 Studio

- Refer to either "D-1" or "D-2" depending on the product you purchased.

### D-1 LX-ePed 2

- 1 Attaching the SP-2B (Floor Spreader) to the Main Unit: (LX-ePed 2)
- ※ For setting and operating the SP-2B, please refer to the SP-2B's operation manual.

### D-2 LX-ePed 2 Studio

- 1 Attaching the Main Unit onto the DL-3RB (Dolly): (LX-ePed 2 Studio)
- △ Extended Tripod Legs reduce the unit's stability. Do not operate the DL-3RB (Dolly) while the legs are extended.
  - ※ For setting up and operating the DL-3RB, please refer to the DL-3RB's operation manual.

## D: 安装LX-ePed 2/LX-ePed 2 Studio

- 请依所购买的产品参照D-1或D-2。

### D-1 使用LX-ePed 2时

- 1 将升降台本体设置于SP-2B(地板延伸器)上。
- ※ 关于SP-2B的操作方法，敬请参阅SP-2B的使用说明书。

### D-2 使用LX-ePed 2 Studio时

- 1 将升降台本体设置于DL-3RB(滑轮车)上。
- △ 脚腿伸长时会因重心变高而变得不稳定。请勿在脚腿伸长的状态使用DL-3RB(滑轮车)进行移动，以防倾倒等意外。
  - ※ 关于DL-3RB的操作方法，敬请参阅DL-3RB的使用说明书。

## D: Configuración del LX-ePed 2/ LX-ePed 2 Studio

- Consulte "D-1" o "D-2" según el producto que haya comprado.

### D-1 LX-ePed 2

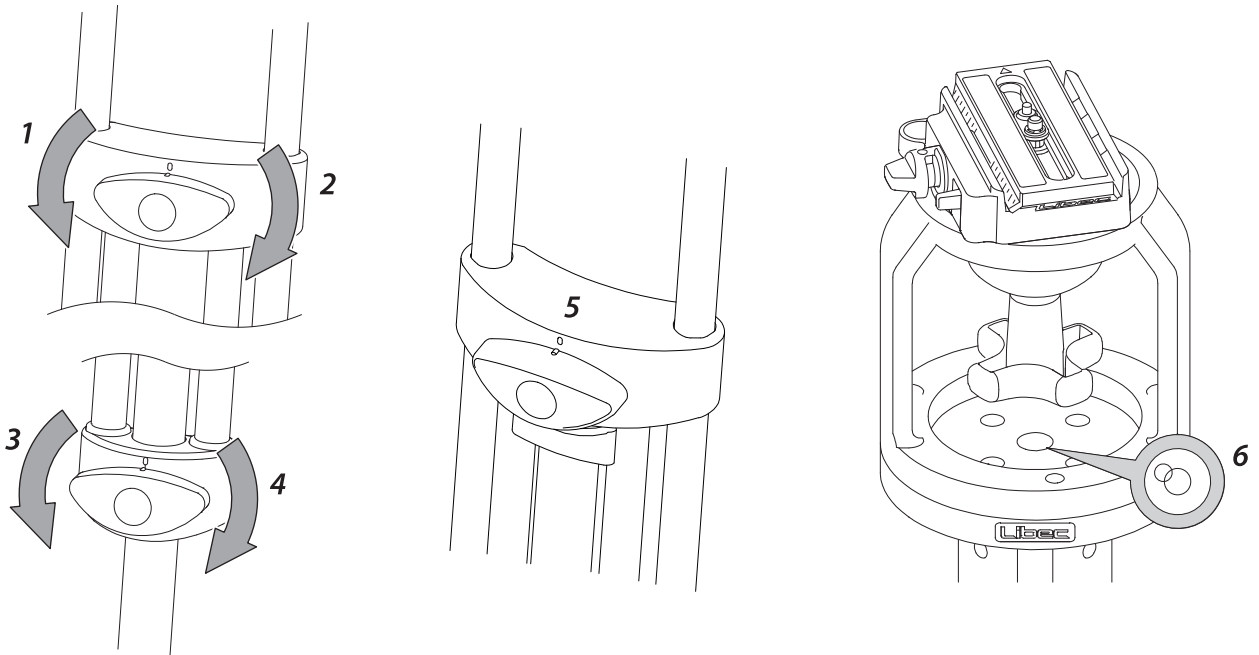
- 1 Cómo conectar el SP-2B (esparcidor de suelo) a la unidad principal: (LX-ePed 2)
- ※ Para configurar y operar el SP-2B, consulte el manual de operación del SP-2B.

### D-2 LX-ePed 2 Studio

- 1 Cómo conectar la unidad principal al DL-3RB (Dolly): (LX-ePed 2 Studio)
- △ Las patas extendidas del trípode redujeron la estabilidad de la unidad. No opere el DL-3RB (Dolly) mientras las piernas están extendidas.
  - ※ Para configurar y operar el DL-3RB, consulte el manual de operación del DL-3RB.

# D

## D-3



### D-3 脚の長さを調整する

- ⚠ DL-3RB (ドリー)、SP-2B (グランドスプレッダー) にセットした状態で脚部分を伸縮する際は危険なので、必ず2人以上で操作をしてください。
- ロックツマミは脚ロック位置よりも締め込むことはできません。無理に回すと破損することがあります。
- 全てのロックツマミが脚ロック位置にあり脚の伸縮がロックされていることを確認してからカメラを載せてください。
- 1箇所でもロックされていないと三脚が転倒し事故になることがあります。
- 1 上段脚ロックツマミをゆるめて脚を引き出してください。
- 2 必要な高さに合わせた後、上段脚ロックツマミを締め込んでください。
- 3 高さが足りない場合は、下段脚ロックツマミをゆるめて下段脚を引き出してください。
- 4 必要な高さに合わせた後、下段脚ロックツマミを締め込んでください。
- 5 ロックツマミの凸が上にあるときに脚がロックされます。
- 6 水準器の中の気泡が円の中に入るように、1→2→3→4を繰り返して、脚の長さを調整します。

### D-3 調整腿管长度

- ⚠ 当升降台本体安装在SP-2B (地板延伸器) 或DL-3RB (滑轮车) 之上时, 为避免发生意外, 调整腿管长度时请务必由两人以上进行操作。
- 脚架腿锁无法转到超过限定位置。过度转紧将导致破损。
- 装载摄像机之前, 请务必确认所有的锁钮都已处于锁定状态。
- 只要有任何一处没有锁定好, 将可能造成倾倒等事故发生。
- 1 松开上部脚架腿锁以延伸脚架。
- 2 拉至必要高度后, 锁紧上部脚架腿锁。
- 3 如果高度仍然不够, 松开下部脚架腿锁以延伸脚架。
- 4 调整至必要高度后, 锁紧下部脚架腿锁。
- 5 脚架腿锁的标记在正上方时代表脚架已经锁好。
- 6 为了达成水平, 请重复步骤1→2→3→4来调整脚腿长度, 以使水平器的气泡能到中央的圆圈内。

### D-3 Adjusting the length of the Tripod Legs

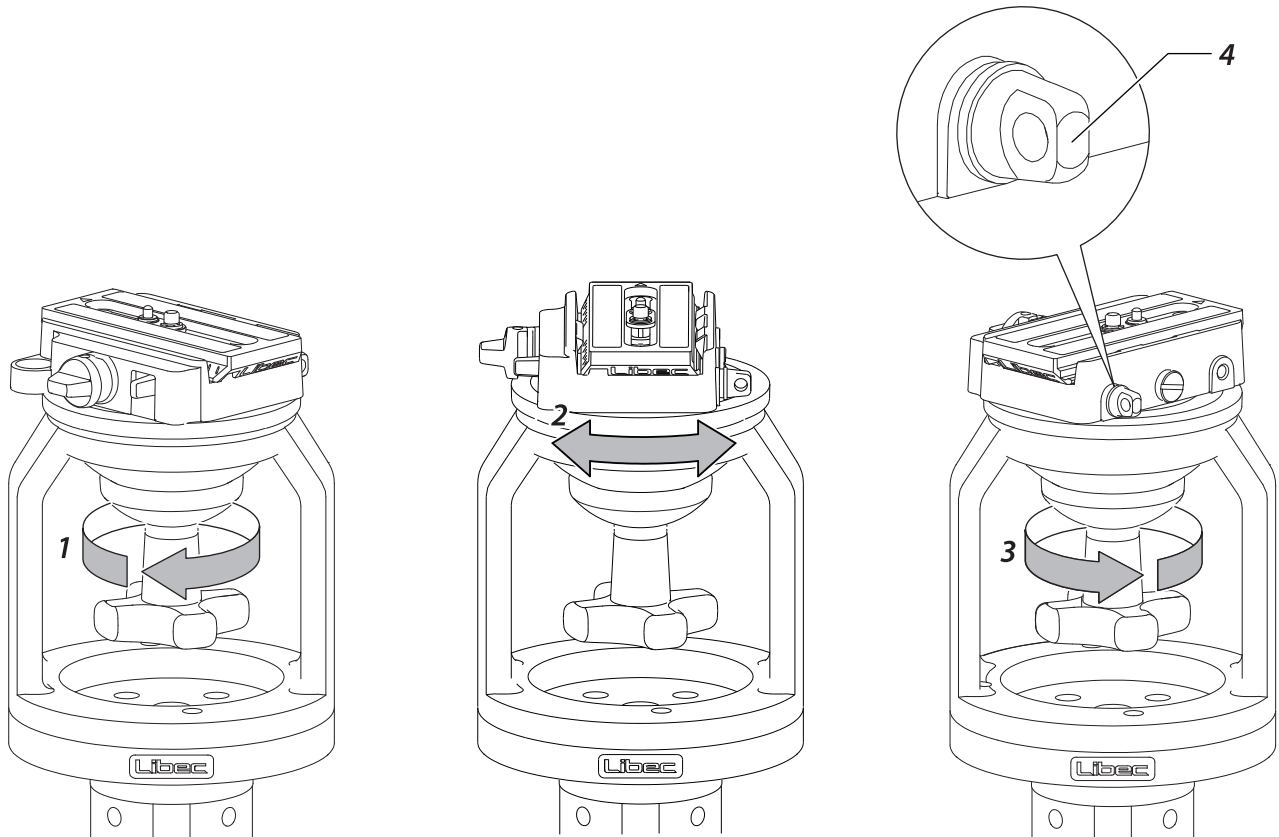
- ⚠ For your safety, at least two people are required when adjusting the length of the Tripod Legs to the DL-3RB (Dolly) or the SP-2B (Floor Spreader).
- Attempting to forcefully turn the Lock Knob beyond its limit will result in damage.
- Be sure that all of the Lock Knobs are in the fully locked position before mounting the camera.
- If any of these Lock Knobs is not in the fully locked position, it may cause the tripod to collapse resulting in personal injury or damage to equipment.
- 1 Loosen the Upper Lock Knobs and pull out the Tripod Legs.
- 2 After adjusting the length of the Tripod legs, firmly tighten all the Upper Lock Knobs.
- 3 To raise it even higher, loosen the Lower Lock Knobs and extend the lower Tripod Legs.
- 4 After adjusting the length of the Tripod Legs, firmly tighten all the Lower Lock Knobs.
- 5 When the indicator of the Lock Knob is aligned with the indicator of the Tripod Leg, the leg is properly secured.
- 6 Repeat step 1 to 4 to adjust the length of the Tripod Legs to place the air bubble in the Bubble Level inside the circle.

### D-3 Ajuste de la longitud de las patas del trípode

- ⚠ Para su seguridad, se requieren al menos dos personas para ajustar la longitud de las patas del trípode al DL-3RB (muñeca) o al SP-2B (esparcidor de piso).
- Intentar girar con fuerza la perilla de bloqueo más allá de su límite provocará daños.
- Asegúrese de que todas las perillas de bloqueo estén en la posición de bloqueo total antes de montar la cámara.
- Si alguna de estas perillas de bloqueo no está en la posición de bloqueo total, el trípode puede colapsar y provocar lesiones personales o daños al equipo.
- 1 Aflojar la perilla superior, deslizar para extender las piernas.
- 2 Después de ajustar la longitud de las patas del trípode, apriete firmemente todas las perillas de bloqueo superiores.
- 3 Para elevarlo aún más, afloje las perillas de bloqueo inferiores y extienda las patas inferiores del trípode.
- 4 Después de ajustar la longitud de las patas del trípode, apriete firmemente todas las perillas de bloqueo inferiores.
- 5 Cuando el indicador de la perilla de bloqueo está alineado con el indicador de la pata del trípode, la pata está correctamente asegurada.
- 6 Repita los pasos 1 a 4 para ajustar la longitud de las patas del trípode para colocar la burbuja de aire en el nivel burbuja dentro del círculo.

# E

## E-1



### E: リモートカメラ/ヘッドを取り付ける

- 使用方法に応じて、「E-1」、「E-2」または「E-3」のいずれかを選択してください。

#### E-1 AP-Xを使用する場合

- 1 締付ハンドルをゆるめます。
  - 2 BL-FとAP-Xを任意の方向に調整します。
  - 3 締付ハンドルを締め付けて固定してください。
  - 4 アイボルトにリモートカメラ落下防止ワイヤーの取付が可能です（※リモートカメラ落下防止ワイヤーは付属していません）。
- ※ AP-Xの使用方法は、AP-Xの取扱説明書にしたがってください。

### E: Attaching the Remote Camera/Head

- Select either "E-1" or "E-2" or "E-3" depending on the usage.

#### E-1 Using the AP-X (Adapter Plate)

- 1 Loosen the Bowl Clamp.
  - 2 Properly place the BL-F and the AP-X.
  - 3 Be sure to firmly tighten the Bowl Clamp.
  - 4 To avoid dropping the attached remote camera, a safety wire can be attached to the Eye Bolt. (Safety wire not included.)
- ※ For setting up and operating the AP-X, please refer to the AP-X's operation manual.

### E: 安装遥控摄像机/云台

- 请依希望的使用方法参照E-1或E-2或E-3。

#### E-1 使用AP-X（适配器板）时

- 1 转松球碗水平器调整把手。
  - 2 将BL-F与AP-X调整至任意方向。
  - 3 确实转紧球碗水平器调整把手以进行固定。
  - 4 吊环螺栓可用于安装防止遥控摄像机坠落的安全绳。（※本产品并无附属防止遥控摄像机坠落的安全绳）
- ※ 关于AP-X的操作方法，敬请参阅AP-X的使用说明书。

### E: Colocación de la cámara / cabeza remota

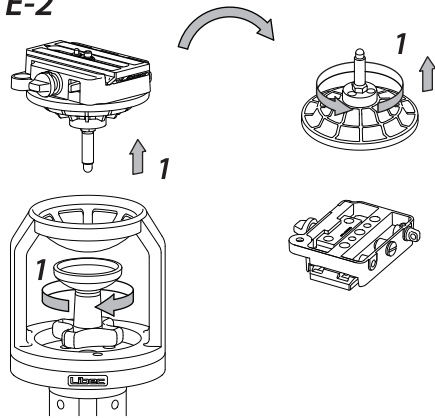
- Seleccione "E-1" o "E-2" o "E-3" según el uso.

#### E-1 Cuando utilice el AP-X (Placa adaptadora) para conectar la cámara remoto

- 1 Afloje la abrazadera del recipiente.
  - 2 Coloque correctamente el BL-F y el AP-X.
  - 3 Asegúrese de apretar firmemente la abrazadera del recipiente.
  - 4 Para evitar que se caiga la cámara remota conectada, se puede colocar un cable de seguridad en el perno de ojo. (El cable de seguridad no está incluido.)
- ※ Para configurar y operar el AP-X, consulte el manual de operación del AP-X.

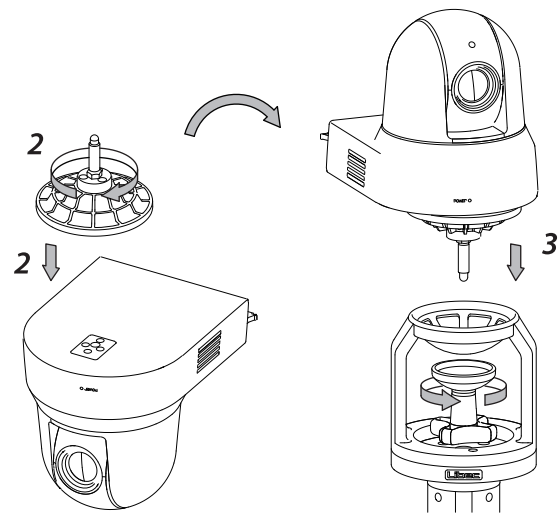
# E

## E-2



### E-2 リモートカメラを直接取り付ける場合

- 1 ヘッド取付台からBL-FとAP-Xを取りはずします。
- 2 BL-Fをリモートカメラに取り付けます。確実に締め付けてください。
- 3 BL-Fが付いているリモートカメラをヘッド取付台に取り付けます。
- 4 締付ハンドルを確実に締め付けて固定してください。



### E-2 Directly attaching a remote camera

- 1 Remove the BL-F and AP-X from the Head Mounting Platform.
- 2 Securely attach the BL-F to the remote camera.
- 3 Attach the remote camera with the BL-F to the Head Mounting Platform.
- 4 Be sure to firmly tighten the Bowl Clamp.

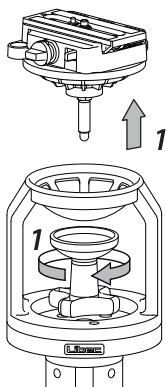
### E-2 直接安装遥控摄像机时

- 1 将BL-F与AP-X从云台安装台上拆下。
- 2 将BL-F确实固定在摇控摄像机的底座上。
- 3 将遥控摄像机与BL-F一并放到云台安装台上。
- 4 确实转紧球碗水平器调整把手以进行固定。

### E-2 Al conectar una cámara remota directamente

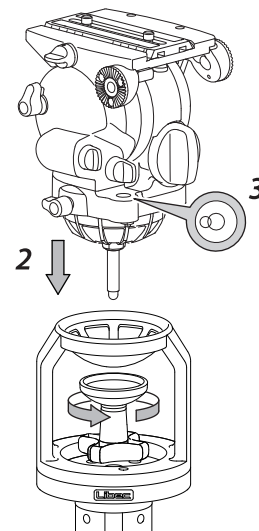
- 1 Retire el BL-F y el AP-X de la plataforma de montaje del cabezal.
- 2 Conecte de forma segura el BL-F a la cámara remota.
- 3 Conecte la cámara remota con el BL-F a la plataforma de montaje de la cabeza.
- 4 Asegúrese de apretar firmemente la abrazadera del tazón.

## E-3



### E-3 ヘッドを取り付ける場合

- 1 ヘッド取付台からBL-FとAP-Xを取りはずします。
- 2 ヘッドをヘッド取付台に取り付けます。
- 3 ヘッドの水平を調整します。
- 4 締付ハンドルを確実に締め付けて固定してください。



### E-3 Attaching a video head

- 1 Remove the BL-F and the AP-X from the Head Mounting Platform.
- 2 Attach the video head to the Head Mounting Platform.
- 3 Level the video head.
- 4 Be sure to firmly tighten the Bowl Clamp.

### E-3 安装云台时

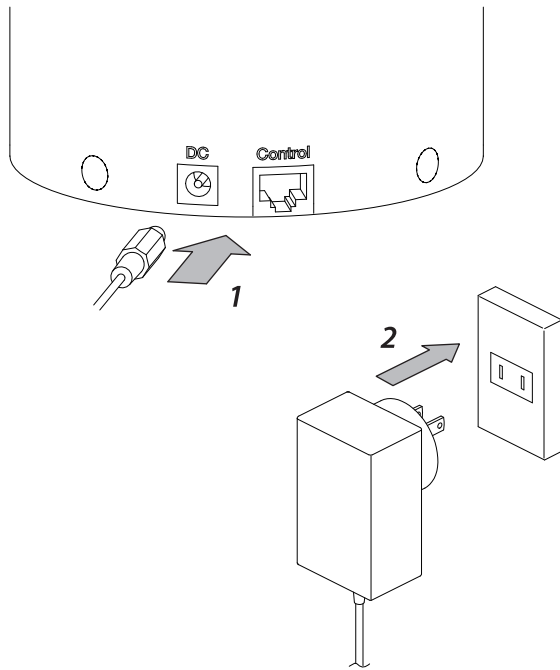
- 1 将BL-F与AP-X从云台安装台上拆下。
- 2 将云台放至云台安装台上。
- 3 调整云台的水平。
- 4 确实转紧球碗水平器调整把手以进行固定。

### E-3 Al conectar un cabezal de video

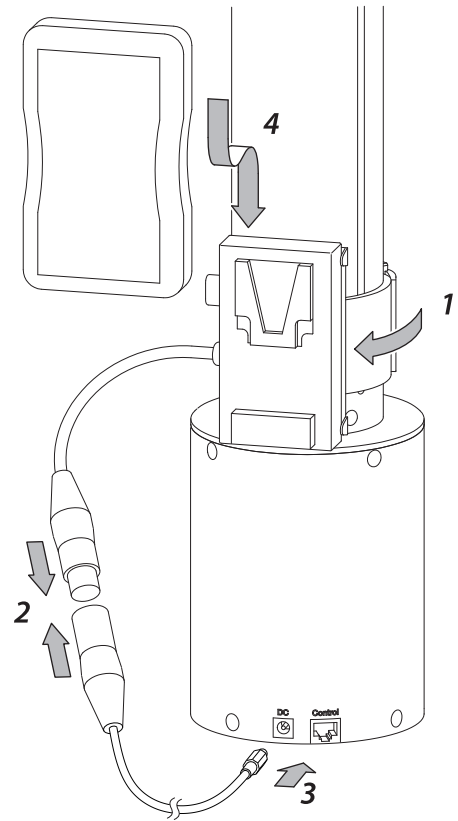
- 1 Retire el BL-F y el AP-X de la plataforma de montaje del cabezal.
- 2 Fije el cabezal de video a la plataforma de montaje del cabezal.
- 3 Nivele el cabezal de video.
- 4 Asegúrese de apretar firmemente la abrazadera del tazón.

# F

F-1



F-2



## F: 電源/コントローラーを接続する

- 使用方法に応じて、「F-1」または「F-2」のいずれかを選択してください。

### F-1 AC/DCアダプターの接続

- ⚠ 注意: 付属のAC/DCアダプター以外は使用しないでください。

- 1 AC/DCアダプターのプラグを本体のDC端子へ接続します。奥までしっかり差し込んでください。
- 2 AC/DCアダプターをコンセントへ接続します。

### F-2 VM-12V (Vマウントバッテリーアダプター)の接続

- LX-ePed 2は、VM-12V (Vマウントバッテリーアダプター) (別売り) を使用してコンセントの無いところでも操作できます。

- ⚠ 注意: 付属の変換ケーブル以外は使用しないでください。
- 1 アダプター固定バンドでVM-12Vを下段コラムに取り付けます。
  - 2 変換ケーブルをVM-12Vへ接続します。
  - 3 変換ケーブルを本体のDC端子へ接続します。
  - 4 お手持ちのVマウントバッテリーをVM-12Vへ取り付けます。

## F: Connecting the Power Source / Controller

- Select either "F-1" or "F-2" depending on the usage.

### F-1 Connecting the AC/DC Adapter

- ⚠ CAUTION: Only use the supplied AC/DC Adapter.

- 1 Connect the AC/DC Adapter plug to the DC Port of the Main Unit. Be sure that the plug is firmly inserted.
- 2 Connect the AC/DC Adapter to a power outlet.

### F-2 Connecting the VM-12V (V-mount Battery Adapter)

- By using the optional VM-12V (V-mount Battery Adapter), the LX-ePed 2/LX-ePed 2 Studio can be operated at locations without power outlets.

- ⚠ CAUTION: Only use the supplied Conversion Cable.

- 1 Attach the VM-12V to the Lower Column with the Adapter Fixing Strap.
- 2 Connect the Conversion Cable to the VM-12V.
- 3 Connect the Conversion Cable to the DC Port of the Main Unit.
- 4 Attach your V-mount battery to the VM-12V.

## F: 连接电源与控制器

- 请依使用方法参照「F-1」或「F-2」。

### F-1 连接AC/DC适配器

- ⚠ 注意: 请勿使用其他的AC/DC适配器。

- 1 将AC/DC适配器的直流端子插入升降台主体的DC直流电插座, 并确保有插到底没有松脱。
- 2 将AC/DC适配器连接至交流电插座。

### F-2 连接VM-12V (V型卡口电池适配器)

- LX-ePed 2 可通过使用 VM-12V (V型电池适配器) (另售), 在无插座的环境下进行操作。

- ⚠ 注意: 除了本产品附属的连接线以外, 请勿使用其他的连接线。

- 1 使用适配器固定绑带将VM-12V固定至下柱。
- 2 将连接线连上VM-12V。
- 3 将连接线连上升降台主体的DC直流电插座。
- 4 将V型卡口电池安装至VM-12V。

## F: Conexión de la fuente de alimentación / controlador

- Seleccione "F-1" o "F-2" según el uso.

### F-1 Conexión del adaptador de CA/CC

- ⚠ PRECAUCIÓN: utilice únicamente el adaptador de CA/CC suministrado.

- 1 Conecte el enchufe del adaptador de CA/CC al puerto de CC de la unidad principal. Asegúrese de que el enchufe esté firmemente insertado.
- 2 Conecte el adaptador de CA/CC a una toma de corriente.

### F-2 Conexión del VM-12V (Adaptador de batería con montura en V)

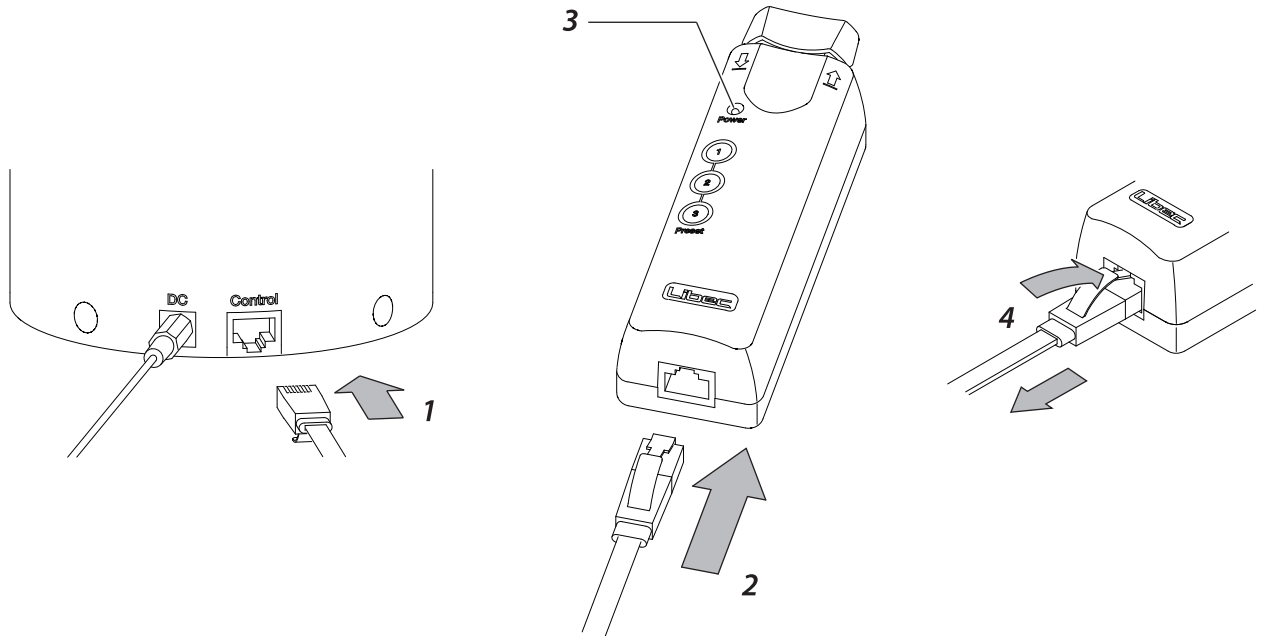
- Mediante el uso del VM-12V (Adaptador de batería con montura en V) (se vende por separado), el LX-ePed 2/LX-ePed 2 Studio se puede operar en lugares sin tomas de corriente.

- ⚠ PRECAUCIÓN: Utilice únicamente el cable de conversión suministrado.

- 1 Fije el VM-12V a la columna inferior con la correa de fijación del adaptador.
- 2 Conecte el cable de conversión al VM-12V.
- 3 Conecte el cable de conversión al puerto de CC de la unidad principal.
- 4 Conecte su batería con montura en V al VM-12V.

# F

## F-3



### F-3 コントローラーの接続

- 1 LANケーブルを本体のコントロールケーブル接続端子へ接続します。ロック部を下にして、「カチッ」と音がするまで差し込んでください。
- 2 LANケーブルをコントローラーへ接続します。ロック部を上にして、「カチッ」と音がするまで差し込んでください。
- 3 電源LEDが点灯します。
- 4 LANケーブルをはずす場合は、ロック部を押しながら、ケーブルを引き抜いてください。

### F-3 Connecting the Controller

- 1 Connect the LAN Cable to the LAN Port of the Main Unit. Insert the cable with the Lock facing down until it clicks.
- 2 Connect the LAN Cable to the Controller. Insert the cable with the Lock facing up until it clicks.
- 3 The LED will light up when properly connected.
- 4 To disconnect the LAN Cable, pull out the cable while pressing down on the Lock.

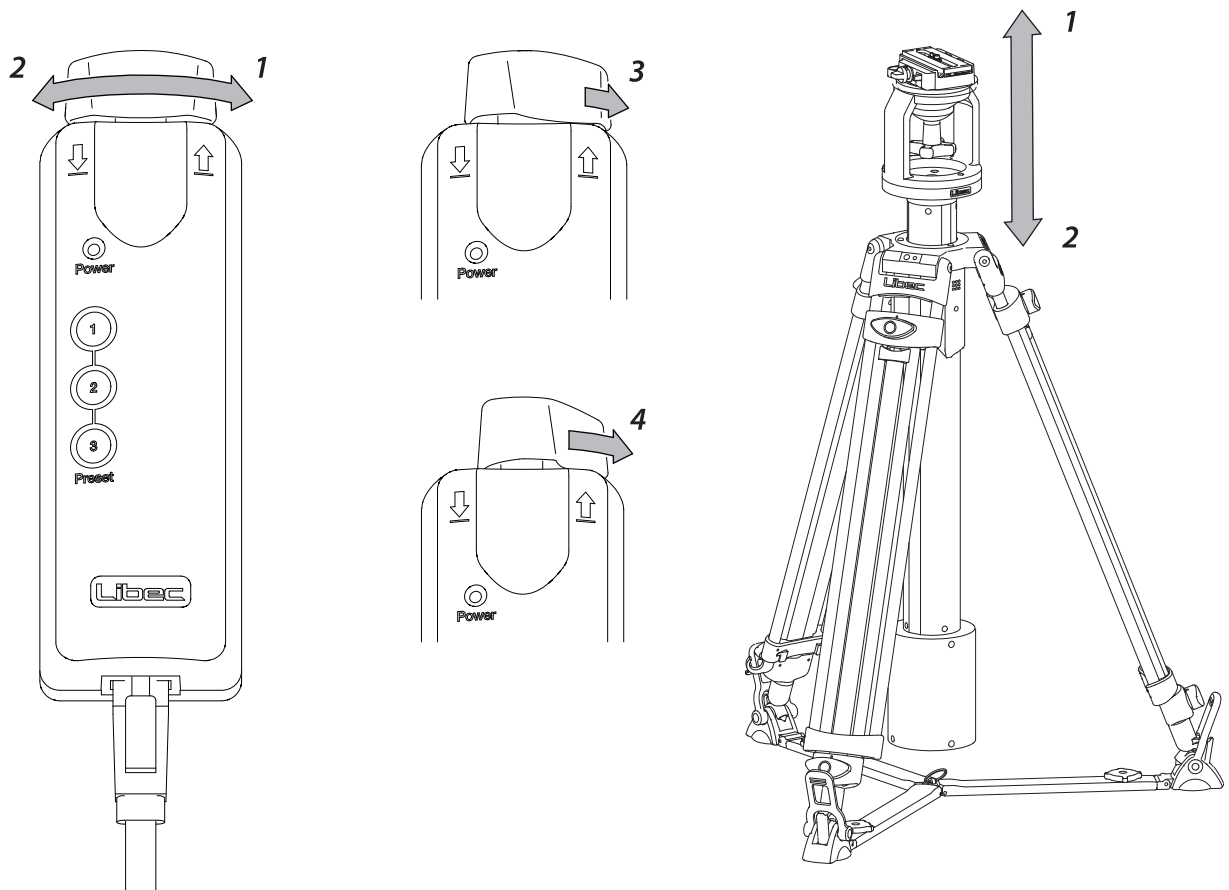
### F-3 连接控制器

- 1 将LAN连接线接到升降台本体的控制线插座。端子固定锁朝下插入插座，直到听见「喀」声为止。
- 2 将LAN连接线接到控制器。端子固定锁朝上插入插座，直到听见「喀」声为止。
- 3 当确实安装好之后，电源LED将会亮灯。
- 4 当拔出LAN连接线时，请务必按押固定锁，方可解锁拔出。

### F-3 Conexión del controlador

- 1 Conecte el cable LAN al puerto LAN de la unidad principal. Inserte el cable con el bloqueo hacia abajo hasta que haga clic.
- 2 Conecte el cable LAN al controlador. Inserte el cable con el bloqueo hacia arriba hasta que haga clic.
- 3 El LED se encenderá cuando esté correctamente conectado.
- 4 Para desconectar el cable LAN, tire del cable mientras presiona el bloqueo.

# G



## G: ペDESTALを操作する

- コントローラーの昇降レバーを操作すると上段コラムが昇降します。
- 1 昇降レバーを右に傾けると上昇します。
- 2 昇降レバーを左に傾けると下降します。
- 3 昇降レバーを傾ける角度により速度が変化します。
- 4 昇降レバーを深く傾けると速く動きます。
- ※ 昇降速度は約14秒～約40秒/400mmとしてありますが、搭載重量や使用環境によって変わります。

## G: Operating the Pedestal

- Use the Elevation Control Rocker to elevate the Upper Column.
- 1 To move the Upper Column upward, tilt the Elevation Control Rocker to the right.
- 2 To move the Upper Column downward, tilt the Elevation Control Rocker to the left.
- 3 The raising/lowering speed of the Upper Column is in proportion to the tilting angle of the Elevation Control Rocker.
- 4 The more the Elevation Control Rocker is tilted, the faster the Upper Column moves.
- ※ The raising/lowering speed is approx. 14 sec. to 40 sec./400 mm, however, the speed will vary depending on the weight of the equipment mounted on the LX-ePed 2/LX-ePed 2 Studio and operating environments.

## G: 操作电动升降台

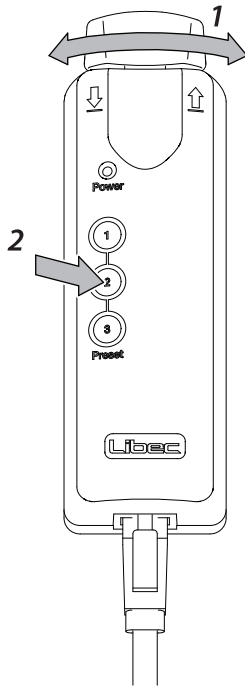
- 升降控制旋钮能控制上柱的升降。
- 1 将旋钮向右转，升降台本体会上升。
- 2 将旋钮向左转，升降台本体会下降。
- 3 可调整旋钮角度来决定升降台的升降速度。
- 4 旋钮角度越大，升降台的升降速度越快。
- ※ 升降速度约为14~40秒/400毫米，但会受载重与使用环境而改变。

## G: Operando el pedestal

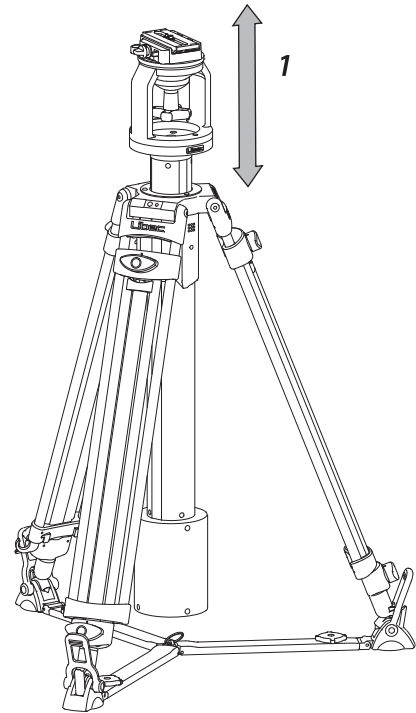
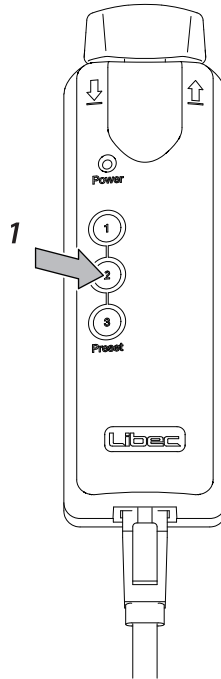
- Utilice el balancín de control de elevación para elevar la columna superior.
- 1 Para mover la columna superior hacia arriba, incline el balancín de control de elevación hacia la derecha.
- 2 Para mover la columna superior hacia abajo, incline el balancín de control de elevación hacia la izquierda.
- 3 La velocidad de subida/bajada de la columna superior es proporcional al ángulo de inclinación del balancín de control de elevación.
- 4 Cuanto más se incline el balancín de control de elevación, más rápido se moverá la columna superior.
- ※ La velocidad de subida/bajada es de aprox. 14 seg. a 40 seg./400 mm, sin embargo, la velocidad variará según el peso del equipo montado en el LX-ePed y los entornos operativos.

# H

## H-1



## H-2



## H: プリセット機能を使用する

- プリセット機能を使用すると、あらかじめ登録された高さまで上段コラムが昇降します。
- 各プリセットボタンに任意の高さを登録できます。
- プリセットの登録はLX-ePed 2/LX-ePed 2 Studioが通電される度にリセットされます。プリセット機能を使用する際は事前に登録を行ってください。

### H-1 プリセットの高さを登録する

- 1 プリセット登録をしたい高さの上段コラムを昇降させます。
- 2 登録したいプリセットボタンを約2秒間、長押しします（登録が完了すると電源LEDが点滅から点灯に変わります）。

### H-2 プリセットを使用して昇降させる

- 1 各プリセットボタンを押すと登録された高さまで上段コラムが昇降します。
- ※ 昇降は約14秒/400mmの速度で行われますが、搭載重量や使用環境によって変わります。

## H: Using Position Presets

- The Upper Column moves to a registered position by pressing a Preset Button.
- A position preset can be registered to each Preset Button.
- The position presets will be reset every time the LX-ePed 2/LX-ePed 2 Studio is powered off. Be sure to register the presets every time the LX-ePed 2/LX-ePed 2 Studio is powered on.

### H-1 Registering position presets

- 1 Raise/lower the Upper Column to a desired height.
- 2 Press and hold the Preset Button which you want to register to for approx. 2 sec. Once the registration is complete, the LED on the Controller will change from blinking to solid.

### H-2 Using position presets

- 1 Pressing the Preset Button, the Upper Column moves to the registered position.
- ※ The raising/lowering speed is approx. 14 sec./400 mm, however, the speed will vary depending on the weight of the equipment mounted on the LX-ePed 2/LX-ePed 2 Studio and operating environments.

## H: 使用预设高度功能

- 使用预设高度功能时，上柱会升降到预先设定的高度。
- 可以为每个预设按钮设定任意高度。
- 每次 LX-ePed 2/LX-ePed 2 Studio 通电时，预设设定都会被重置。使用预设功能前，需要先设定高度。

### H-1 设定预设的高度

- 1 将上柱升至想要设定的高度。
- 2 长按想要设定的预设按钮约两秒（设定完成后，电源LED会从闪烁变为常亮）。

### H-2 使用预设高度功能进行升降

- 1 按下各个预设按钮时，上柱会升降至设定的高度。
- ※ 升降速度约为14秒/400毫米，但会受载重与使用环境而改变。

## H: Uso de ajustes preestablecidos de posición

- La columna superior se mueve a una posición registrada al presionar un botón de ajuste preestablecido.
- Se puede registrar un ajuste preestablecido de posición en cada botón de ajuste preestablecido.
- Los ajustes preestablecidos de posición se restablecerán cada vez que se apague el LX-ePed 2/LX-ePed 2 Studio. Asegúrese de registrar los ajustes preestablecidos cada vez que se encienda el LX-ePed 2/LX-ePed 2 Studio.

### H-1 Registro de ajustes preestablecidos de posición

- 1 Suba o baje la columna superior a la altura deseada.
- 2 Presione y mantenga presionado el botón de ajuste preestablecido que desea registrar durante aproximadamente 2 segundos. Una vez que se complete el registro, el LED del controlador cambiará de parpadear a fijo.

### H-2 Uso de ajustes preestablecidos de posición

- 1 Al presionar el botón de ajuste preestablecido, la columna superior se mueve a la posición registrada.
- ※ La velocidad de subida/bajada es de aprox. 14 seg./400 mm, sin embargo, la velocidad variará dependiendo del peso del equipo montado en el LX-ePed 2/LX-ePed 2 Studio y de los entornos operativos.

## アフターサービス

■Libec保証規定にもとづき、サービスを致します。

■ご購入いただいた製品の調子が悪いときは、この取扱説明書をもう一度ご覧になり、対象箇所をご確認ください。

それでも改善しない場合は、お買上げのお店、または弊社サービス担当者にご相談ください。

※ご相談になるときは、型名、故障の状態(できるだけ詳しく)、お買上げ日(年/月/日)をお知らせください。

■仕様および外観は、改良のため予告なく変更することがありますのであらかじめご了承ください。

### 平和精機工業株式会社

TEL.048-995-1301(代)

### HEIWA SEIKI KOGYO CO., LTD. - Headquarters

TEL: +81(0)48 995 1301

### Libec Sales of America, Inc. - U.S. Sales office

TEL: +1 310 787 9400

### Libec Asia Pacific Pte. Ltd. - Singapore office

TEL: +65 6296 9930