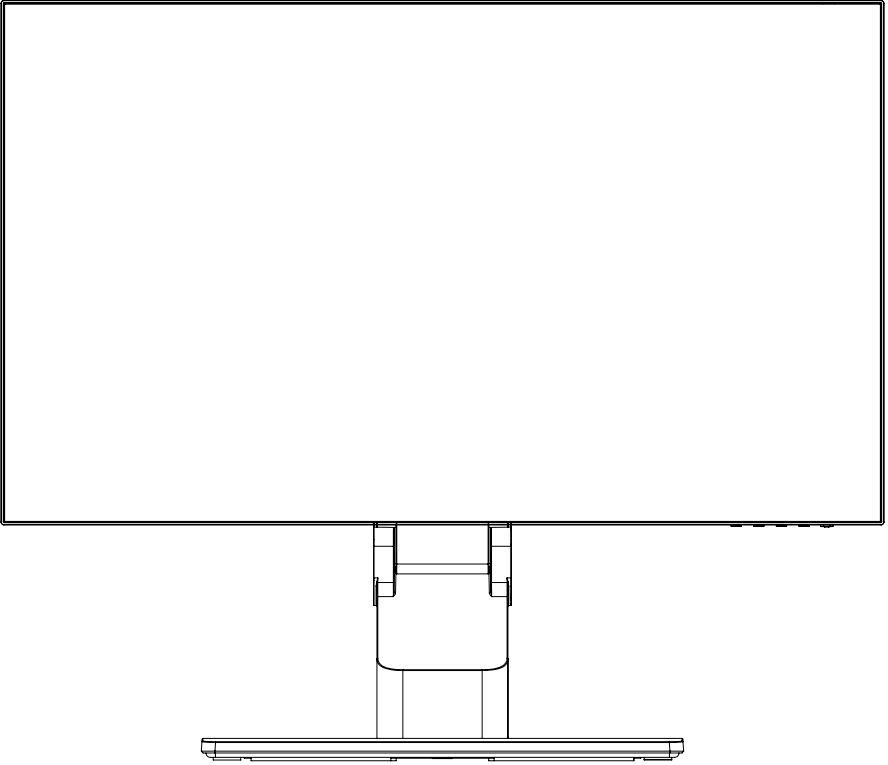




Clarity 6K Touch

32" Touchscreen Monitor with Fold Stand



Quick Start Guide
Schnellstartanleitung
Guia Rápida
Guide de démarrage
rapide
Guia de início rápido
クイックスタートガイド
دليل البدء السريع



FAQ and Support



Download macOS
Touch Drivers

Quick Start Guide

Schnellstartanleitung

Guida Rapida

Guide de démarrage rapide

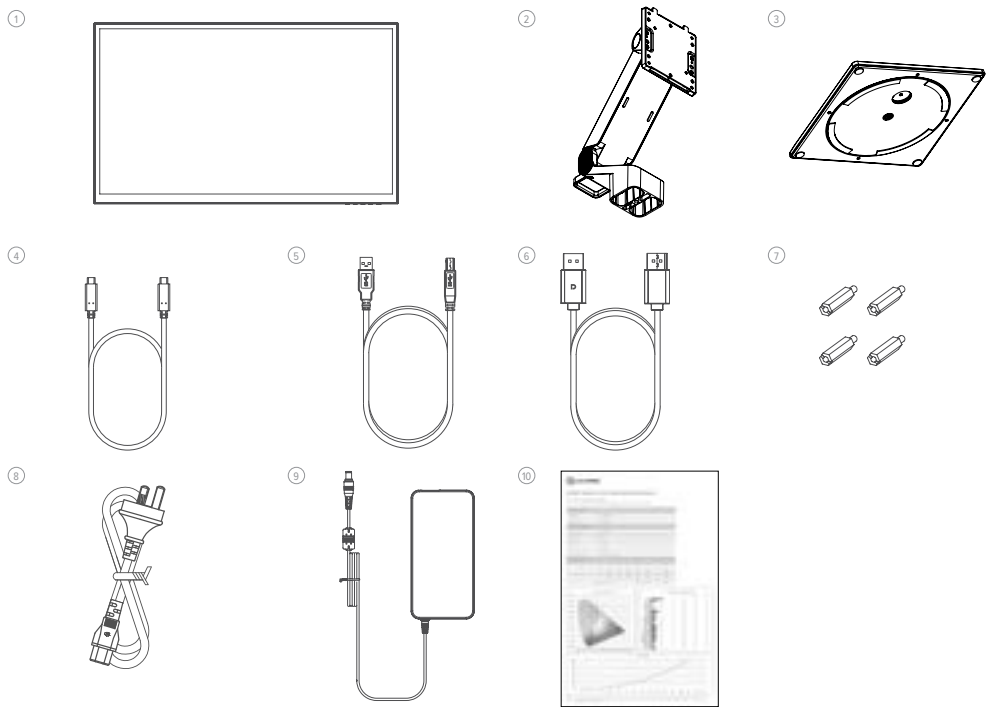
Guía de inicio rápido

クイックスタートガイド

دليل البدء السريع

Content

English	4
Deutsch	11
Lenguas Españolas	18
Français	25
Italiano	32
日本語	39
عربي	46



Package Contents

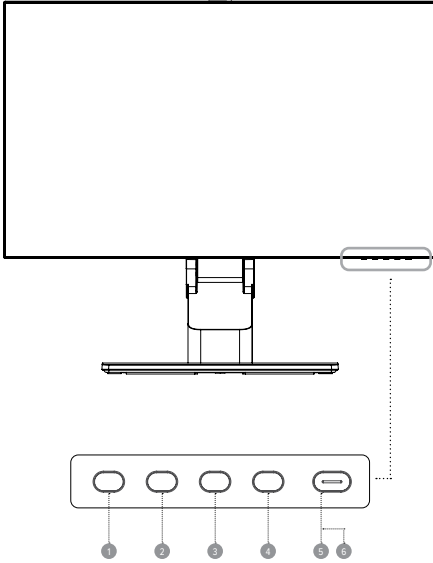
①	Clarity 32" 6K Monitor
②	Fold Stand Stem
③	Fold Stand Base
④	USB-C to USB-C Cable (USB3.2 - Gen1)
⑤	USB-A to USB-B Cable

⑥	DisplayPort to DisplayPort Cable
⑦	Screws x 4 (for VESA Mounting)
⑧	Power Cable (AC 100-240V, 50/60Hz)
⑨	Power Adapter
⑩	Color Calibration Report

Specifications

Model	32C6KPDTF
Screen Size	32"
Dimensions	With Stand: 726x481x250mm (WxHxD) Without Stand: 726x428x57mm (WxHxD)
Weight	10kg
Material	ABS, Glass, Aluminium
Power Adapter	Input: AC 100-240V*, 50/60Hz Output: DC 24V $\overline{\text{---}}$ 8.3A, 200W (Max)
Aspect Ratio	16:9
Backlight	ELED
Brightness	400cd/m ² (Typ.), 350cd/m ² (Min.)
Panel	IPS
Resolution	DP1.4: 6016x3384 HDMI2.0: 6016x3384@30Hz

Refresh Rate	60Hz
Viewing Angle	178°(H) / 178°(V)
Contrast Ratio	2000:1
VESA Mounting	100 x 100mm
Display Colors	1.07B
Interface	1x DP 1.4, 2x HDMI 2.0, 1x USB-C, 2x USB-A, 1x USB-B, 1x Audio Out
Stylus Compatibility	Microsoft Pen Protocol (MPP) 2.0
Audio	Speakers: 5Wx2 Audio Out: Yes
Low Blue Light	Yes
Flicker Free	Yes
USB PD Power Delivery	Up to 90W



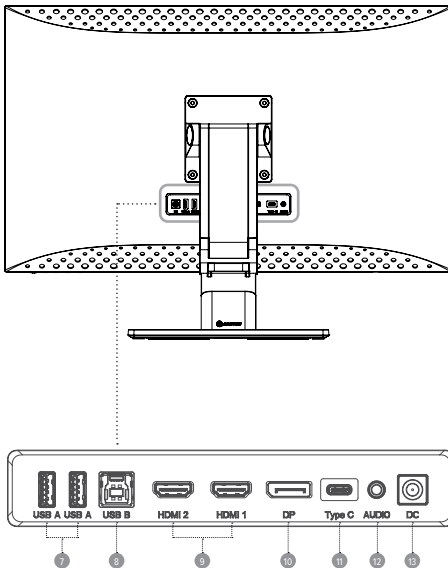
Monitor Controls

1	Menu: Press to display OSD menu and enter sub-menus
2	Up/Left: Press to move Down/Left in menus
3	Down/Right: Press to move Up/Right in menus
4	Exit: Press to exit OSD menu
5	Power: Press to turn monitor on/off
6	LED Indicator and Power Button

Indicator Light

The indicator light shows steady white to indicate that the power is on and the monitor is operating normally. The steady blue light indicates that there is no video source, an invalid signal, or low voltage is detected. Please make sure that your computer is turned on and all video cables are fully plugged in or connected.

White		Operating Normally
Blue		No video source Invalid signal Low voltage is detected



Monitor Ports

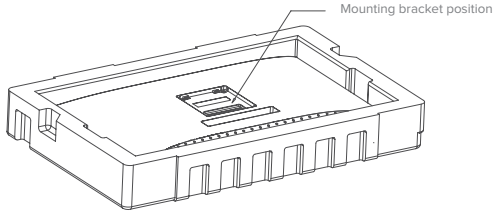
7	USB-A Ports
8	USB-B Port
9	HDMI Ports
10	DisplayPort
11	USB-C Port
12	Audio Output For Headphones Or Powered Speakers
13	Power Input



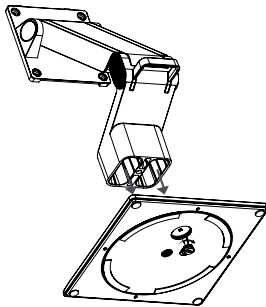
Unpacking and Assembly

Before unpacking the stand, ensure that the box is placed on a flat, clear surface.

1. Open the lid of the monitor box, remove the upper Styrofoam tray containing the stand and place it to one side.
2. Open the soft bag that protects the monitor to reveal where the stand attaches to the rear of the monitor. Leave the monitor laying in the Styrofoam tray to avoid damaging it while installing the stand.

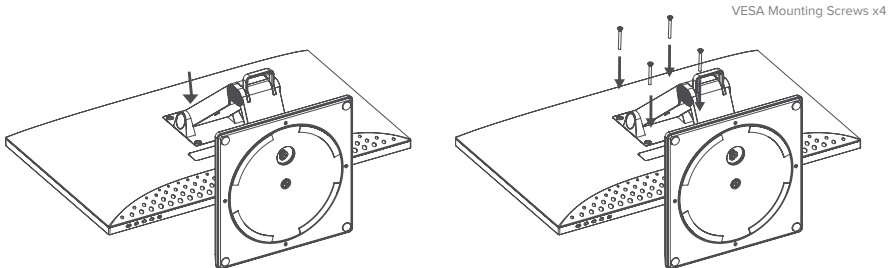


3. Take care when removing the elastic band holding the Fold Stand Stem in position, as the Stem will spring open with surprising force.
4. Insert the Stand Stem into the base and use the thumbscrew beneath the stand to secure it. You may need to rotate the disc under the stand to expose the thumbscrew.



Warning:
Stand may spring open with force
when safety band is removed.

5. Insert the stand into the face down monitor, and secure it with the four screws provided. Your monitor is now ready to use.



Mounting Options

The monitor has 100 x 100mm spaced mounting holes to allow it to be mounted to any compatible 100mm VESA standard monitor arm or wall mount accessory (not included).

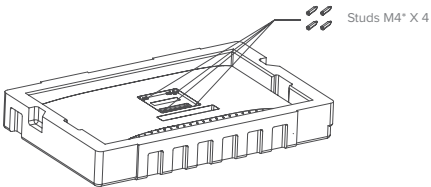
The mounting holes are recessed in the region on the back of the monitor where the stand attaches and are hidden by the stand when it is installed. VESA mounts cannot be used with the monitor while the stand is attached.

M4 threaded mounting spacers are included with the monitor which must be used when mounting the monitor to a monitor arm or other mount. Mount the monitor to a VESA mounting accessory as follows.

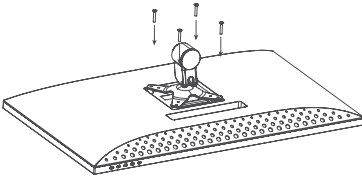
1. Lay the monitor face down in its Styrofoam packaging tray.

⚠ Do not attempt to lay the screen on any uneven surface including soft surfaces such as carpet and seating while attaching the mounting accessory - damage to the screen may occur.

2. Locate the mounting spacers in the accessory bag that comes with the monitor. With the monitor laying in its Styrofoam tray, screw in the four spacers into the holes in the recess where the stand attaches. Do not over tighten - tightening the spacers too much may cause damage to the monitor.

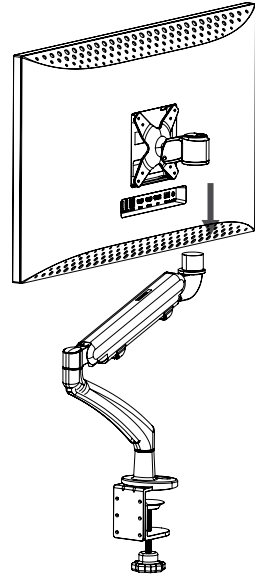


3. Screw the VESA mounting accessory into the mounting spacers.



⚠ Do not apply pressure to the rear of the monitor while fitting the mounting accessory - downwards pressure on the screen may crack or otherwise damage it.

4. Carefully lift the monitor and mounting accessory out of the tray and place into position.

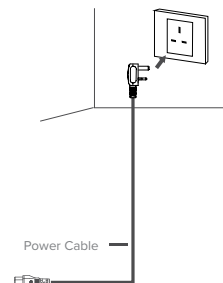
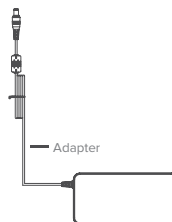
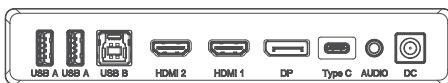


Ensure there is 50mm clearance around all sides of the monitor when it is installed to ensure that it does not overheat.

Connecting the Monitor

Connecting the Power Cable

Connect the included power cable to the power connector, and then plug the other end into a wall outlet.

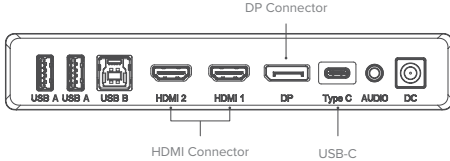




Connecting the Monitor

Connecting a Video Source

The monitor includes four video inputs which can be connected simultaneously. To connect a computer or other source device, plug one of the included HDMI, DisplayPort or USB-C cables into the computer and into a corresponding port on the monitor.



Notes:

- The USB-C connection will provide up to 90W of power to computers which support USB Power Delivery (USB PD). This allows the computer to display video on the monitor while being charged over a single cable. As a result, the USB-C connection type is the best option if your computer has this capability.
- Clarity's HDMI 2.0 ports cannot support 6K video at 60Hz. The USB-C or DisplayPort connection should be used as a first preference if the computer supports these connection types.
- Not all USB-C ports on computers support video output and/or charging using USB PD. If your computer does not show video on the monitor or start charging when connected to the monitor using USB-C, check that the USB-C port on the computer supports DisplayPort Alternate Mode video output and USB PD charging.
- Not all USB-C cables support video transfer or charging above 60W. It is recommended that you use the USB-C cable supplied with the monitor to avoid potential issues with cables that have been obtained separately.

Using the Touchscreen

1. To use the touchscreen, the monitor must be connected to your computer via either its USB-C or USB-B port.
2. After connecting, navigate to "USB Switch" in the "USB" sub-menu of your monitor's option menu and select either "TYPE-C" or "TYPE-B" depending on which cable you've connected.
3. macOS Only: Download our Clarity Touch drivers by scanning the QR code on the manual's cover.
4. The touchscreen should be automatically recognised by your computer. If not, consult our troubleshooting section below

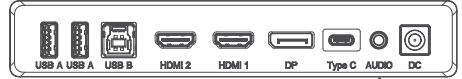
Symptom	Solution
My computer isn't reacting to my touch	<ul style="list-style-type: none"> • Unplug your USB cable from your computer and plug it back in. • Check you've selected the correct USB cable in your monitor's settings. • Restart your computer • Contact ALOGIC support if the above do not resolve your issue. • macOS Only - Reinstall the touch drivers following the instructions on the Clarity Touch website by scanning the QR code on the manual's cover.



Connecting Audio Devices

The audio port on the display only supports output devices such as headphones and speakers. It is not possible to connect microphones or other input devices to this port. Headphones with built in microphones can be connected to this port, however the microphone will not function.

To send audio from your computer to the display speakers or connected audio device, select "32C6KPDF" as the audio destination in your computer's sound settings.



Headphones (not included)



Connecting USB Devices

The display includes two USB A ports that can be used to attach USB peripherals such as a keyboard, mouse or webcam to the computer.

In order for the computer to see devices attached to these ports, the computer must be connected to either (or both) of the USB-C and/or USB-B ports.

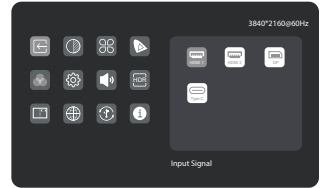
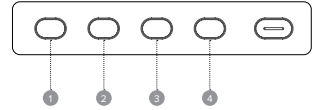
Notes:

- If the computer is only connected to the USB-C port on the display the ports will operate at USB 2.0 speeds because video traffic shares the USB-C cable with the USB data. This speed is sufficient for most peripherals such as keyboards, mice and webcams.
- If the computer is connected to the USB-B port on the display, the ports will operate at USB 3.0 speeds. This is preferable if using high speed storage devices such as external hard drives and USB flash drives.

OSD Menu

The OSD (On-Screen Display) lets you adjust the settings on your monitor.

- Press **1** to enter the OSD menu.
- Press **2** or **3** to browse functions.
 - Highlight the desired function, then press **1** to enter the sub-menu.
 - Press **2** or **3** to browse sub-menus, then press **1** to highlight the desired function.
 - Press **2** or **3** to highlight an option, then press **1** to confirm the settings and exit the current screen.
 - Press **4** to cancel or go back to the previous menu.
- Press **2** or **3** to adjust the setting, then press **1** to confirm your changes and exit.



Input Signal

Switches between video inputs.

Brightness/Contrast

Adjust the Brightness, Shadow Balance and Contrast.

Video Presets

Choose between picture presets, including Standard, Reading, Movie, Night, Comfort, SRGB and Adobe modes.

Picture Settings

Adjust the monitor's Saturation, Sharpness and Gamma.

Colour Temperature

Adjust your monitor's colour temperature between Warm, Cool and User Defined.

OSD Settings

Change the transparency of the OSD menu and how long it stays on the screen.

HDR

Enables the monitor's HDR (High Dynamic Range) mode, for more vivid colours.

Not all devices and programs support HDR input, and may look too bright with this enabled.

PIP/PBP

Picture in Picture mode allows Clarity Max to display video from two sources at once.

Use this menu to select the sources and choose how you would like them to be displayed.

USB Options

You can upgrade your monitor's firmware via USB, prevent your computer from powering USB devices while in sleep mode, and switch which USB port (C or B) Clarity Max is using for non-video data.

Audio

You can mute or adjust the volume of the monitor's speakers.

Language

Set OSD language.

Reset

Reset your monitor to factory default settings.

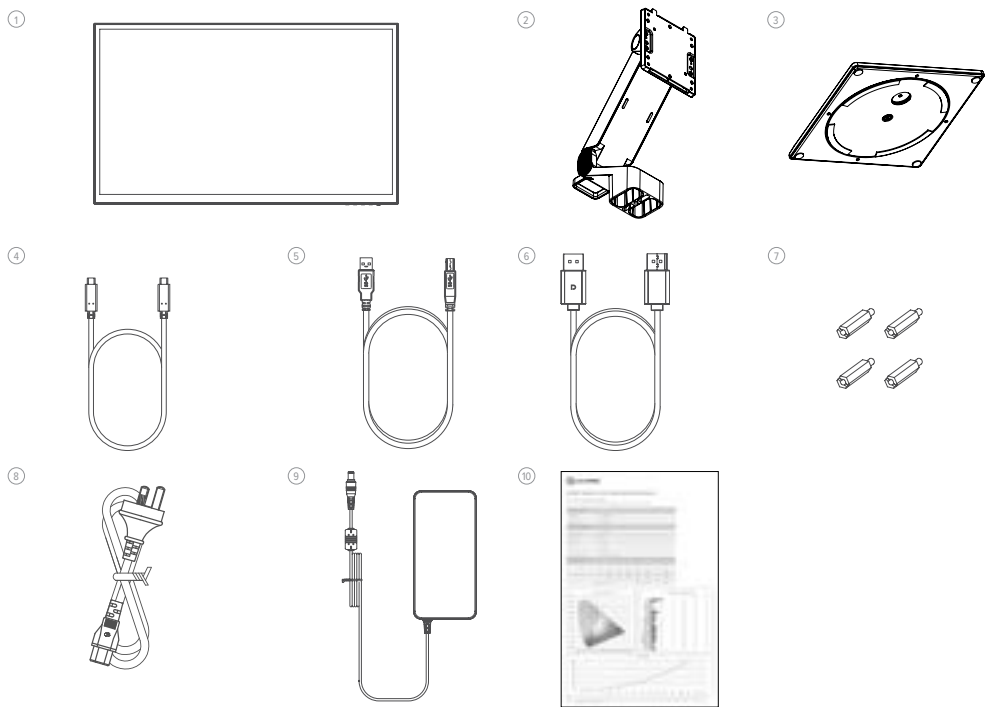


Troubleshooting

Symptom	Solution
The power button does not light up when pressed	<ul style="list-style-type: none"> Verify that the mains power cord is securely attached to the power adapter, is connected to a power outlet and the power outlet is switched on. Verify that the power adapter is securely connected to the rear of the monitor.
The power button lights up, but nothing is displayed on the screen	<ul style="list-style-type: none"> Disconnect the power adapter from the Monitor and reconnect in 2-3 minutes. Contact ALOGIC Support if the points above do not work.
Monitor does not show HDMI or DisplayPort video from the computer	<ul style="list-style-type: none"> Check that an appropriate video cable is connected between the computer and display and the correct input is selected on the monitor. Check your computer's settings to verify that it is detecting the monitor and is outputting video to it.
Monitor does not show USB-C video from the computer	<ul style="list-style-type: none"> Verify that you are using the USB-C cable that came with the monitor. Check your computer's settings to verify that it is detecting the monitor and is outputting video to it. Check that the USB-C port on your computer that the monitor is connected to supports video output using DisplayPort Alternate Mode (DP Alt. Mode).
Laptop computer does not charge when connected to the monitor using USB-C	<ul style="list-style-type: none"> Verify that the USB-C port on your computer supports charging using the USB Power Delivery (USB-PD) standard. Some laptops require more than 90W of power to charge. These tend to be high end graphics and gaming focused computers. If necessary, connect the power adapter that came with the computer to your laptop in addition to the USB-C cable that is connected to the monitor.

Warnings

- Only use the monitor indoors in dry locations. Do not use the monitor in damp places or near water sources such as in bathrooms and kitchens.
- Store and use in a cool, dry, ventilated place. Do not place close to heat sources or in direct sunlight.
- Ensure that the equipment is installed on a flat, stable surface. If placed on an uneven or unsteady surface the monitor may fall and be damaged, cause personal injury or damage other items.
- It is normal for the device to be slightly warm to touch during operation. Provide adequate ventilation and do not cover the device while in operation.
- Do not cover or block the ventilation holes on the rear cover of the monitor. Do not use on a bed, sofa, blanket or similar where the monitor may fall over or become covered.
- The acceptable electrical supply voltage and frequency ranges are indicated on the label on the rear cover of the monitor. Do not connect the monitor to power sources which fall outside these limits.
- If the device will not be used for weeks or months, it is recommended that the power be disconnected to save energy and protect the equipment from damage caused by lightning strike induced power surges if a thunderstorm occurs.
- Do not insert foreign objects into the ventilation holes in the cover of the monitor as damage, fire or electric shock could occur.
- The monitor contains no user serviceable parts. Disassembling or attempting to repair this product yourself will void the warranty and expose you to the risk of electric shock. If you suspect a fault with the device, please contact the seller you purchased the product from or ALOGIC after sales support for assistance.
- Do not use the product if it becomes damaged as this could pose a risk of causing damage to connected devices and expose you to electric shock.
- Do not crush, cut, pull or twist the mains power cord excessively. If the power cord becomes damaged do not use the product until a replacement power cord can be obtained. Using a damaged power cord may result in electric shock.
- Do not spray liquids on the monitor. Do not use chemicals such as solvents on the surface of the monitor. Clean the monitor only by wiping with a clean, dry, soft, scratch-avoiding microfibre cloth.
- Disassembling or falling to properly use and care for your device will void the warranty on the product.
- ALOGIC bears no responsibility for damage to the device or incidental damages arising from improper use or lack of care and is not liable for repair/ replacement of the device or other damages in these circumstances.



Packungsinhalt

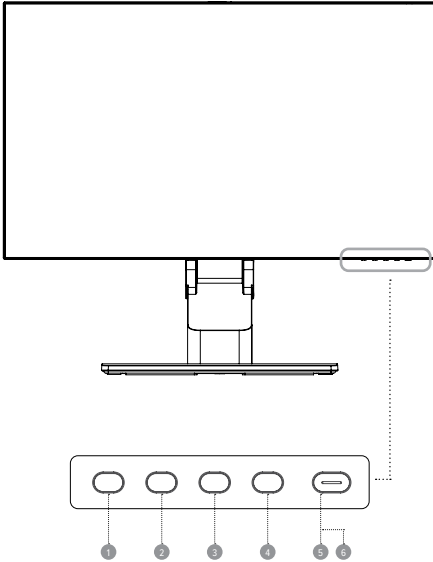
①	Clarity 32" 6K Monitor
②	Ständerstiel
③	Standfuß
④	USB-C zu USB-C Kabel (USB 3.2 - Gen 1)
⑤	USB-A zu USB-B Kabel

⑥	DisplayPort zu DisplayPort Kabel
⑦	Schrauben x 4 (zur Befestigung an einer Wand)
⑧	Stromkabel (AC 100-240V, 50/60Hz)
⑨	Netzteil
⑩	Farbgenaueigkeitsbericht

Spezifikationen

Modell	32C6KPDF
Bildschirmgröße	32"
Abmessungen	Mit Standfuß: 726 x 481 x 250 mm (B x H x T) Ohne Standfuß: 726 x 428 x 57 mm (B x H x T)
Gewicht	10kg
Material	ABS, Glas, Aluminium
Leistungsparameter	Input: AC 100V – 240V – , 50/60Hz Output: DC 24V – 8.3A, 200W (Max)
Bildformat	16:9
Hintergrundbeleuchtung	ELED
Helligkeit	400cd/m ² (Typ.), 350cd/m ² (Min.)
Panel	IPS
Auflösung	DP1.4: 6016*3384 HDMI2.0: 6016*3384@30Hz

Aktualisierungsrate	60Hz
Betrachtungswinkel	178°(H) / 178°(V)
Kontrastverhältnis	2000:1
VESA-Halterung	100 x 100mm
Anzeigefarben	1,07B
Schnittstelle	1x DP 1.4, 2x HDMI 2.0, 1x Type-C, 2x USB-A, 1x USB-B, 1x Audioausgang
Stylus-Kompatibilität	Microsoft Pen Protocol (MPP) 2.0
Audio	Lautsprecher: 5W x2 Audioausgang: Ja
Low Blue Light	Ja
Flimmerfrei	Ja
USB-PD-Stromversorgung	Bis zu 90W



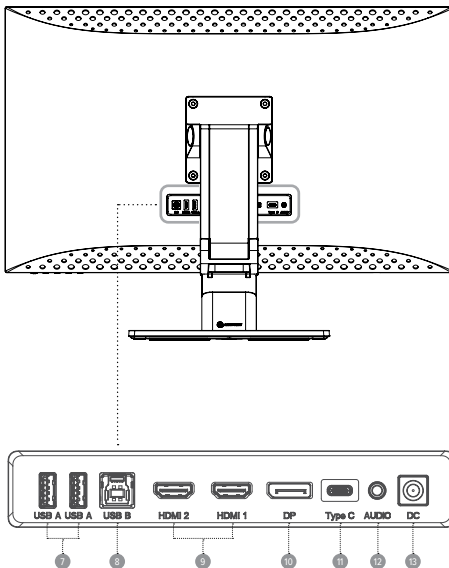
Kontrolle

1	Menu: Zum Anzeigen des OSD-Menüs und Untermenüs drücken
2	Nach Oben/Links: Zum Runter-Bewegen in Menüs drücken
3	Nach Unten/Rechts: Zum Aufwärts-Bewegen in Menüs drücken
4	Ausgang: Zum Aussteigen aus dem OSD Menü drücken
5	Ein/Ausschalten: Zum An- und Ausschalten des Bildschirms drücken
6	LED-Anzeige: Die LED-Anzeige und der Betriebsschalter sind integriert

Signalleuchte

Die Kontrollleuchte zeigt ein gleichmäßiges Weiß an, wenn die Stromversorgung eingeschaltet ist und der Monitor normal funktioniert. Das stetige blaues Licht zeigt an, dass keine Videoquelle, kein horizontales oder vertikales Signal oder eine Niederspannung erkannt wird. Bitte versichern Sie sich, dass Ihr Computer eingeschaltet ist und alle Videokabel vollständig eingesteckt oder angeschlossen sind.

Weiß		Normaler Betrieb
Blau		Keine Videoquelle, kein horizontales oder vertikales Signal, Niederspannung erkannt



Bildschirmanschlüsse

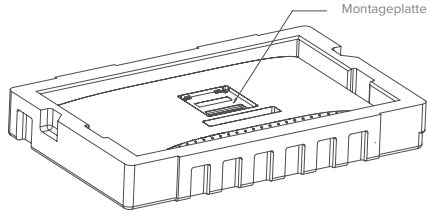
7	USB-A Anschluss
8	USB-B Anschluss
9	HDMI Anschluss
10	DisplayPort Anschluss
11	USB-C
12	Audio-Anschluss zum Anschliessen von Kopfhörern oder Aktivlautsprechern
13	Stromaufnahme



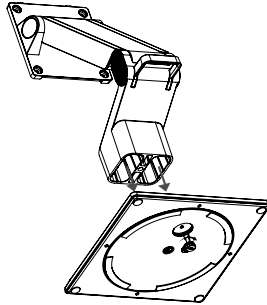
Auspacken und Zusammenbau

Bevor Sie den Monitor auspacken, vergewissern Sie sich, dass die Box auf einer ebenen, freien Fläche steht.

1. Öffnen Sie den Deckel der Monitorbox, nehmen Sie die obere Styroporplatte mit dem Ständer heraus und legen Sie sie beiseite.
2. Öffnen Sie die weiche Tasche, die den Monitor schützt, um die Stelle freizulegen, an der der Ständer an der Rückseite des Monitors befestigt ist. Lassen Sie den Monitor auf der Styroporplatte liegen, damit er beim Anbringen des Ständers nicht beschädigt wird.

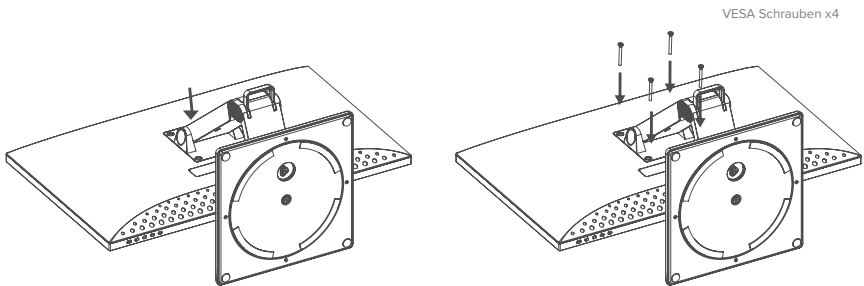


3. Seien Sie vorsichtig, wenn Sie das Gummiband entfernen, das den Fold Stand Stem in Position hält, da der Stem mit überraschender Kraft aufspringt.
4. Setzen Sie den Ständerschaft in die Basis ein und befestigen Sie ihn mit der Rändelschraube unter dem Ständer. Möglicherweise müssen Sie die Disc unter dem Ständer drehen, um die Rändelschraube freizulegen.



Warnung:
Der Ständer kann beim Entfernen des Sicherheitsbandes gewaltsam aufspringen.

5. Setzen Sie den Ständer in den nach unten gerichteten Monitor ein und befestigen Sie ihn mit den vier mitgelieferten Schrauben. Ihr Monitor ist jetzt betriebsbereit.



Montagemöglichkeiten

Der Monitor verfügt über Montagelöcher im Abstand von 100 x 100 mm, sodass er an jedem kompatiblen 100-mm-VESA-Standard-Monitorarm oder Wandhalterungszubehör montiert werden kann

(nicht im Lieferumfang enthalten).

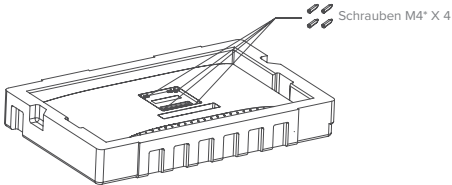
Die Befestigungslöcher sind in dem Bereich auf der Rückseite des Monitors, an dem der Ständer befestigt wird, versenkt und werden bei der Installation vom Ständer verdeckt. VESA-Halterungen können nicht mit dem Monitor verwendet werden, während der Ständer angebracht ist.

Im Lieferumfang des Monitors sind Abstandshalter mit M4-Gewinde enthalten, die bei der Montage des Monitors an einem Monitorarm oder einer anderen Halterung verwendet werden müssen. Montieren Sie den Monitor wie folgt an einem VESA-Montagezubehör.

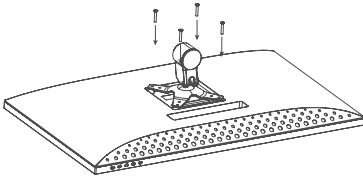
1. Legen Sie den Monitor mit der Vorderseite nach unten in die Verpackungsschale aus Styropor.
4. Heben Sie den Monitor und das Montagezubehör vorsichtig aus dem Fach und platzieren Sie es an der richtigen Stelle.

⚠ Versuchen Sie nicht, den Bildschirm auf eine unebene Oberfläche, einschließlich weicher Oberflächen wie Teppiche und Sitze, zu legen, während Sie das Montagezubehör anbringen – es könnte zu Schäden am Bildschirm kommen.

2. Suchen Sie die Montageabstandshalter in der Zubehörtasche, die dem Monitor beiliegt. Während der Monitor in seiner Styroporschale liegt, schrauben Sie die vier Abstandshalter in die Löcher in der Aussparung, wo der Ständer befestigt wird. Ziehen Sie die Abstandshalter nicht zu fest an. Zu starkes Anziehen kann zu Schäden am Monitor führen.

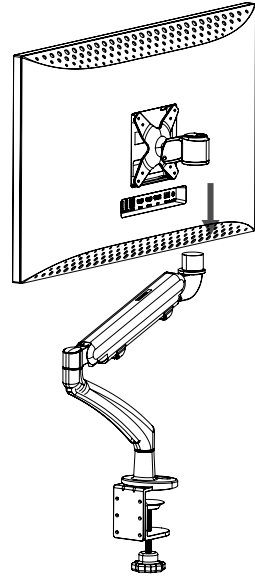


3. Schrauben Sie das VESA-Montagezubehör in die Montageabstandshalter.



⚠ Üben Sie beim Anbringen des Montagezubehörs keinen Druck auf die Rückseite des Monitors aus. Der nach unten gerichtete Druck auf den Bildschirm kann zu Rissen oder anderen Schäden führen.

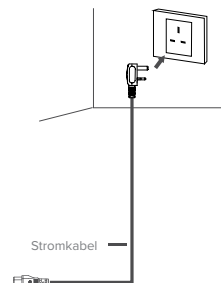
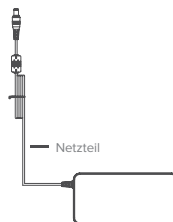
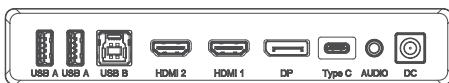
Stellen Sie sicher, dass bei der Installation an allen Seiten des Monitors ein Abstand von 50 mm vorhanden ist, um sicherzustellen, dass er nicht überhitzt.



Anschließen des Monitors

Anschließen des Netzkabels

Verbinden Sie das mitgelieferte Netzkabel mit dem Netzanschluss und stecken Sie dann das andere Ende in eine Steckdose.

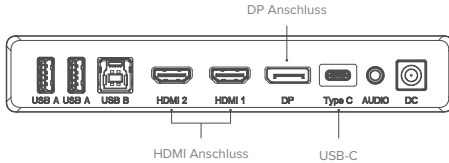




Anschließen des Monitors

Anschließen einer Videoquelle

Der Monitor verfügt über vier Videoeingänge, die gleichzeitig angeschlossen werden können. Um einen Computer oder ein anderes Quellgerät anzuschließen, schließen Sie eines der mitgelieferten HDMI-, DisplayPort- oder USB-C-Kabel an den Computer und an einen entsprechenden Anschluss am Monitor an.



Hinweise:

- Die USB-C-Verbindung versorgt Computer, die USB Power Delivery (USB PD) unterstützen, mit bis zu 90 W. Dadurch kann der Computer Videos auf dem Monitor anzeigen, während er über ein einziges Kabel aufgeladen wird. Daher ist der USB-C-Verbindungstyp die beste Option, wenn Ihr Computer über diese Funktion verfügt.
- Die HDMI 2.0-Anschlüsse von Clarity unterstützen kein 6K-Video bei 60 Hz. Wenn der Computer diese Verbindungstypen unterstützt, sollte zunächst die USB-C- oder DisplayPort-Verbindung verwendet werden.
- Nicht alle USB-C-Anschlüsse an Computern unterstützen die Videoausgabe und/oder das Laden über USB PD. Wenn Ihr Computer kein Video auf dem Monitor anzeigt oder nicht mit dem Laden beginnt, wenn er über USB-C an den Monitor angeschlossen ist, überprüfen Sie, ob der USB-C-Anschluss am Computer die DisplayPort Alternate Mode-Videoausgabe und das USB PD-Laden unterstützt.
- Nicht alle USB-C-Kabel unterstützen die Videoübertragung oder das Laden mit mehr als 60 W. Es wird empfohlen, das mit dem Monitor gelieferte USB-C-Kabel zu verwenden, um mögliche Probleme mit separat erworbenen Kabeln zu vermeiden.

Verwendung des Touchscreens

- Um den Touchscreen nutzen zu können, muss der Monitor entweder über seinen USB-C- oder USB-B-Anschluss mit Ihrem Computer verbunden sein.
- Navigieren Sie nach dem Anschließen zu „USB-Switch“ im Untermenü „USB“ des Optionsmenüs Ihres Monitors und wählen Sie entweder „TYPE-C“ oder „TYPE-B“, je nachdem, welches Kabel Sie angeschlossen haben.
- Nur macOS: Laden Sie unsere Clarity Touch-Treiber herunter, indem Sie den QR-Code auf dem Umschlag des Handbuchs scannen.
- Der Touchscreen sollte automatisch von Ihrem Computer erkannt werden. Wenn nicht, lesen Sie unseren Abschnitt zur Fehlerbehebung weiter unten

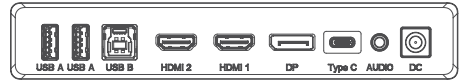
Symptom	Lösung
Mein Computer erkennt meine Berührung nicht.	<ul style="list-style-type: none"> Ziehen Sie das USB-Kabel von Ihrem Computer ab und schließen Sie es wieder an. Überprüfen Sie, ob Sie in den Einstellungen Ihres Monitors das richtige USB-Kabel ausgewählt haben. Ihre Computer neustarten. Wenden Sie sich an den ALOGIC-Support, wenn Ihr Problem durch die oben genannten Schritte nicht behoben wird. Nur macOS – Installieren Sie die Touch-Treiber neu, indem Sie den Anweisungen auf der Indexseite folgen.



Anschließen von Audiogeräten

Der Audioanschluss am Display unterstützt nur Ausgabegeräte wie Kopfhörer und Lautsprecher. An diesen Anschluss können keine Mikrofone oder andere Eingabegeräte angeschlossen werden. An diesen Anschluss können Kopfhörer mit eingebauten Mikrofonen angeschlossen werden, das Mikrofon funktioniert jedoch nicht.

Um Audio von Ihrem Computer an die Display-Lautsprecher oder ein angeschlossenes Audiogerät zu senden, wählen Sie in den Soundeinstellungen Ihres Computers „32C6KPDFT“ als Audioziel aus.



Kopfhörer (Nicht Inbegriffen)



Anschließen USB Geräte

Das Display verfügt über zwei USB-A-Anschlüsse, über die USB-Peripheriegeräte angeschlossen werden können B. eine Tastatur, eine Maus oder eine Webcam, an den Computer.

Damit der Computer die an diese Ports angeschlossenen Geräte erkennen kann, muss der Computermuss an einen (oder beide) der USB-C- und/oder USB-B-Anschlüsse angeschlossen werden.

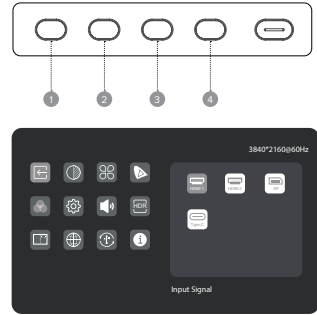
Hinweise:

- Wenn der Computer nur an den USB-C-Anschluss am Display angeschlossen ist, arbeiten die Anschlüsse mit USB 2.0-Geschwindigkeit, da der Videoverkehr das USB-C-Kabel mit den USB-Daten teilt. Diese Geschwindigkeit reicht für die meisten Peripheriegeräte wie Tastaturen, Mäuse und Webcams aus.
- Wenn der Computer an den USB-B-Anschluss des Displays angeschlossen ist, arbeiten die Anschlüsse mit USB 3.0-Geschwindigkeit. Dies ist vorzuziehen, wenn Sie Hochgeschwindigkeitspeichergeräte wie externe Festplatten und USB-Flash-Laufwerke verwenden.

OSD-Menü

Über das OSD (On-Screen-Display) können Sie die Einstellungen Ihres Monitors anpassen.

1. Drücken Sie **1** um das OSD-Menü aufzurufen.
2. Drücken Sie **2** oder **3**, um durch die Funktionen zu blättern.
 - Markieren Sie die gewünschte Funktion, und drücken Sie dann **1** um das Untermenü aufzurufen.
 - Drücken Sie **2** oder **3** um die Untermenüs zu durchsuchen, und drücken Sie dann **1** um die gewünschte Funktion zu markieren.
 - Drücken Sie **2** oder **3** um eine Option zu markieren, und drücken Sie dann **1** um die Einstellungen zu bestätigen und den aktuellen Bildschirm zu verlassen.
 - Drücken Sie **4**, um den Vorgang abzubrechen oder zum vorherigen Menü zurückzukehren.
3. Drücken Sie **2** oder **3** um die Einstellung anzupassen, und drücken Sie dann **1** um Ihre Änderungen zu bestätigen und den Bildschirm zu verlassen.



Eingangssignal

Schaltet zwischen den Videoeingängen um.

Helligkeit/Kontrast

Passen Sie die Helligkeit, die Schattenbalance und den Kontrast an.

Kontext.Modell

Wählen Sie zwischen Bildvoreinstellungen, einschließlich Standard, Lesen, Film, Nacht, Komfort, SRGB und Adobe.

Bildeinstellungen

Stellen Sie Sättigung, Schärfe und Gamma des Monitors ein.

C.T-Einstellungen

Passen Sie die Farbtemperatur Ihres Monitors zwischen Warm, Kühl und Benutzerdefiniert an.

OSD-Einst

Ändern Sie die Transparenz des OSD-Menüs und wie lange es auf dem Bildschirm bleibt.

HDR

Aktiviert den HDR-Modus (High Dynamic Range) des Monitors, um lebendigere Farben zu erhalten.

Nicht alle Geräte und Programme unterstützen die HDR-Eingabe und können bei aktivierter Option zu hell erscheinen.

PIP/PBP

Im Modus Bild im Bild kann Clarity Max Bilder von zwei Quellen gleichzeitig anzeigen.

Verwenden Sie dieses Menü, um die Quellen auszuwählen und festzulegen, wie sie angezeigt werden sollen.

USB

Sie können die Firmware Ihres Monitors über USB aktualisieren, verhindern, dass Ihr Computer USB-Geräte im Ruhezustand mit Strom versorgt, und umschalten, welchen USB-Anschluss (C oder B) Clarity Max für Nicht-VideoDaten verwendet.

Sprache

Legen Sie die OSD-Sprache fest.

Audio

Sie können die Lautstärke der Lautsprecher des Monitors stummschalten oder einstellen.

Rücksetzen

Setzen Sie Ihren Monitor auf die Werkseinstellungen zurück.

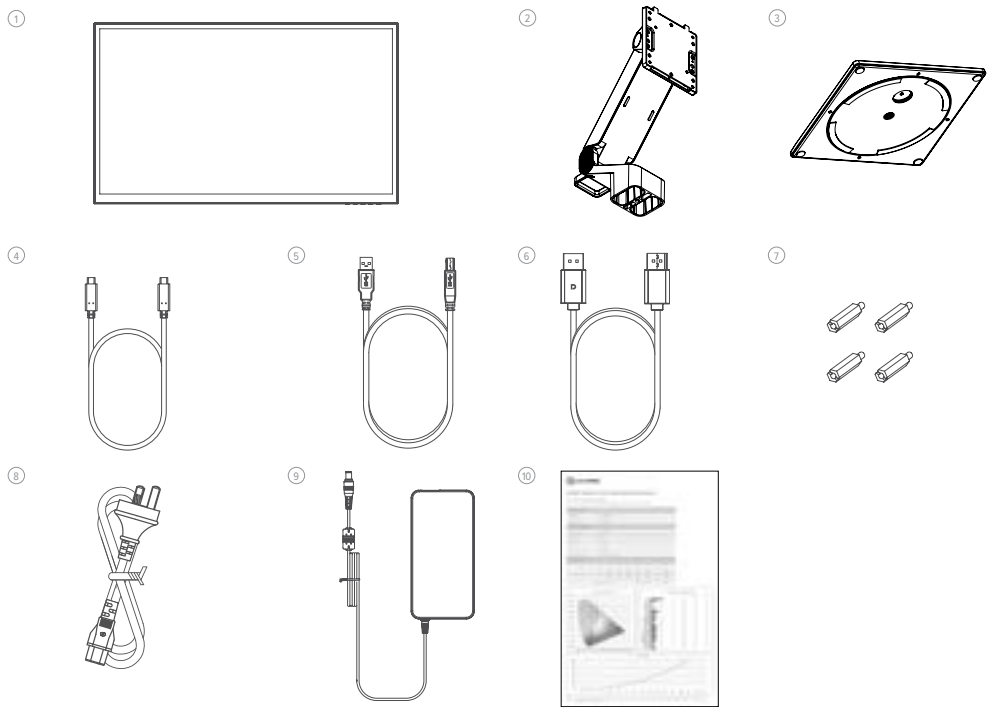


Fehlersuche

Symptom	Lösung
Die Einschalttaste leuchtet nicht auf, wenn sie gedrückt wird	<ul style="list-style-type: none"> Vergewissern Sie sich, dass das Netzkabel fest mit dem Netzteil verbunden ist, an eine Steckdose angeschlossen ist und die Steckdose eingeschaltet ist. Vergewissern Sie sich, dass der Netzadapter fest mit der Rückseite des Monitors verbunden ist.
Die Einschalttaste leuchtet auf, aber auf dem Bildschirm wird nichts angezeigt	<ul style="list-style-type: none"> Trennen Sie den Netzadapter vom Monitor und schließen Sie ihn nach 2-3 Minuten wieder an. Wenden Sie sich an den ALOGIC-Support, wenn die oben genannten Punkte nicht funktionieren.
Der Monitor zeigt kein HDMI- oder DisplayPort-Video vom Computer an	<ul style="list-style-type: none"> Vergewissern Sie sich, dass ein geeignetes Videokabel zwischen Computer und Monitor angeschlossen und der richtige Eingang am Monitor ausgewählt ist. Überprüfen Sie die Einstellungen Ihres Computers, um sicherzustellen, dass er den Monitor erkennt und Video an ihn ausgibt.
Der Monitor zeigt kein USB-C-Video vom Computer an	<ul style="list-style-type: none"> Vergewissern Sie sich, dass Sie das USB-C-Kabel verwenden, das mit dem Monitor geliefert wurde. Überprüfen Sie die Einstellungen Ihres Computers, um sicherzustellen, dass er den Monitor erkennt und Video an ihn ausgibt. Überprüfen Sie, ob der USB-C-Anschluss an Ihrem Computer, an den der Monitor angeschlossen ist, die Videoausgabe über den DisplayPort-Alternativmodus (DP Alt. Mode) unterstützt.
Der Laptop-Computer wird nicht aufgeladen, wenn er über USB-C an den Monitor angeschlossen ist	<ul style="list-style-type: none"> Stellen Sie sicher, dass der USB-C-Anschluss an Ihrem Computer das Aufladen mit dem USB Power Delivery (USB-PD) Standard unterstützt. Einige Laptops benötigen mehr als 90 W zum Aufladen. Dies sind in der Regel High-End-Grafik- und Gaming-Computer. Verbinden Sie bei Bedarf zusätzlich zum USB-C-Kabel, das mit dem Monitor verbunden ist, das mit dem Computer gelieferte Netzteil mit Ihrem Laptop.

Warnhinweise

- Benutzen Sie den Monitor nur in Innenräumen an trockenen Orten. Verwenden Sie den Monitor nicht an feuchten Orten oder in der Nähe von Wasserquellen, z. B. in Badezimmern und Küchen.
- An einem kühlen, trockenen und belüfteten Ort lagern und verwenden. Nicht in der Nähe von Wärmequellen oder in direktem Sonnenlicht aufstellen.
- Stellen Sie sicher, dass das Gerät auf einer ebenen, stabilen Oberfläche installiert wird. Wenn der Monitor auf einer unebenen oder instabilen Oberfläche aufgestellt wird, kann er herunterfallen und beschädigt werden, was zu Verletzungen oder Schäden an anderen Gegenständen führen kann.
- Es ist normal, dass sich das Gerät während des Betriebs leicht warm anfühlt. Sorgen Sie für ausreichende Belüftung und decken Sie das Gerät während des Betriebs nicht ab.
- Decken Sie die Lüftungsöffnungen an der Rückseite des Monitors nicht ab oder blockieren Sie sie nicht. Nicht auf einem Bett, Sofa, einer Decke oder Ähnlichem verwenden, wo der Monitor umfallen oder abgedeckt werden könnte.
- Die zulässigen Spannungs- und Frequenzbereiche der Stromversorgung sind auf dem Etikett auf der Rückseite des Monitors angegeben. Schließen Sie den Monitor nicht an Stromquellen an, die außerhalb dieser Grenzen liegen.
- Wenn das Gerät wochen- oder monatelang nicht verwendet wird, wird empfohlen, es vom Stromnetz zu trennen, um Energie zu sparen und das Gerät vor Schäden durch blitzbedingte Überspannungen im Falle eines Gewitters zu schützen.
- Stecken Sie keine Fremdkörper in die Lüftungsöffnungen in der Abdeckung des Monitors, da dies zu Schäden, Bränden oder Stromschlägen führen kann.
- Der Monitor enthält keine vom Benutzer zu wartenden Teile. Wenn Sie dieses Produkt selbst zerlegen oder versuchen, es zu reparieren, erlischt die Garantie und Sie setzen sich dem Risiko eines Stromschlags aus. Wenn Sie einen Fehler am Gerät vermuten, wenden Sie sich bitte an den Verkäufer, bei dem Sie das Produkt gekauft haben, oder an den ALOGIC-Kundendienst, um Hilfe zu erhalten.
- Benutzen Sie das Produkt nicht, wenn es beschädigt ist, da die Gefahr besteht, dass die angeschlossenen Geräte beschädigt werden und Sie sich einem Stromschlag aussetzen.
- Quetschen, schneiden, ziehen oder verdrehen Sie das Netzkabel nicht übermäßig. Wenn das Netzkabel beschädigt ist, verwenden Sie das Produkt nicht, bis ein Ersatznetzkabel erhältlich ist. Die Verwendung eines beschädigten Netzkabels kann zu einem Stromschlag führen.
- Sprühen Sie keine Flüssigkeiten auf den Monitor. Verwenden Sie keine Chemikalien wie Lösungsmittel auf der Oberfläche des Monitors. Reinigen Sie den Monitor ausschließlich durch Abwischen mit einem sauberen, trockenen, weichen und kratzfreien Mikrofasertuch.
- Wenn Sie Ihr Gerät zerlegen oder es nicht ordnungsgemäß verwenden und pflegen, erlischt die Garantie für das Produkt.
- ALOGIC übernimmt keine Verantwortung für Schäden am Gerät oder zufällige Schäden, die durch unsachgemäßen Gebrauch oder mangelnde Pflege entstehen, und haftet unter diesen Umständen nicht für die Reparatur/den Austausch des Geräts oder andere Schäden.



Contenido del paquete

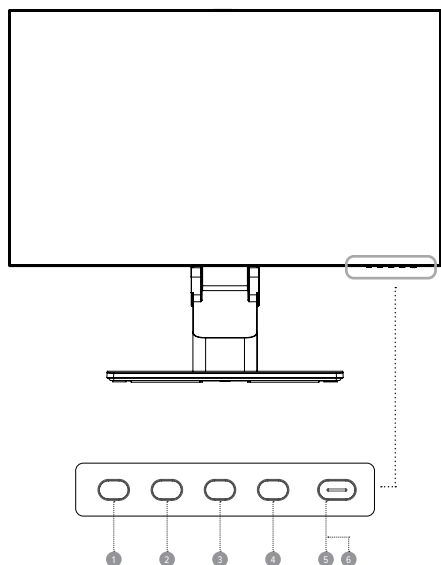
①	Clarity 32" 6K Monitor
②	Vástago del soporte
③	Base del soporte
④	Cable USB-C a USB-C (USB3.2 - Gen1)
⑤	Cable USB-A a USB-B de

⑥	Cable de DisplayPort a DisplayPort
⑦	4 tornillos (para montaje)
⑧	Cable de alimentación (CA 100-240 V, 50/60 Hz)
⑨	Adaptador de corriente
⑩	Informe de calibración de color

Presupuesto

Modelo	32C6KPDTFE
Tamaño de la pantalla	32"
Dimensiones	Con soporte: 726 x 481 x 250 mm (ancho x alto x profundidad) Sin soporte: 726 x 428 x 57 mm (ancho x alto x profundidad)
Peso	10 kg
Material	ABS, vidrio, aluminio
Adaptador de corriente	Aporte: AC 100-240V~, 50/60Hz Salida: DC 24V $\overline{\sim}$ 8.3A, 200W (Máximo)
Relación de aspecto	16:9
Iluminar desde el fondo	ELED
Brillo	400 liendres (típicas) 350 liendres (min)
Panel	IPS
Resolución	DPI.4: 6016"3384 HDMI2.0: 6016"3384@30Hz

Frecuencia de actualización	60Hz
Ángulo de visión	178°(H) / 178°(V)
Relación de contraste	2000:1
Montaje VESA	100 x 100mm
Colores de la pantalla	1.07B
Interfaz	1x DP 1.4, 2x HDMI 2.0, 1x USB-C, 2xUSB-A, 1x USB-B, 1x Salida de audio
Compatibilidad con lápiz óptico	Microsoft Pen Protocol (MPP) 2.0
Audio	Altavoces: 5Wx2 Salida de audio: Sí
Luz azul baja	Sí
Sin parpadeos	Sí
Suministro de energía USB PD	Hasta 90W



Controles del monitor

1	Menú: Pulse para mostrar el menú OSD y entrar en los submenús
2	Arriba/Izquierda: Pulse para bajar en los menús
3	Abajo/Derecha: Pulsar para subir en los menús
4	Salir: Pulse para salir del menú OSD
5	Encendido: Pulse para encender o apagar el monitor
6	Indicador LED: El indicador LED y el botón de encendido están integrados

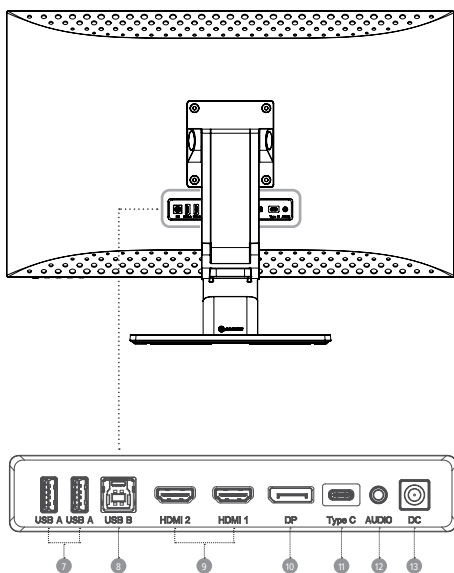
Luz indicadora

El indicador de luz blanca fija indica que la alimentación está conectada y que el monitor funciona con total seguridad. La luz azul fija indica que no hay fuente de video, que no hay señal horizontal o vertical o que se detecta una tensión baja. Por favor, asegúrese de que su ordenador está encendido y que todos los cables de video están completamente enchufados o conectados.

Blanca		Funcionando normalmente
Azul		No hay fuente de video, no hay señal horizontal o vertical Se detecta una baja tensión

Puertos del monitor

7	Puerto USB-A
8	Puerto USB-B
9	Puerto HDMI
10	Puerto DisplayPort
11	Tipo-C
12	Salida de audio para conectar auriculares o altavoces con alimentación
13	Entrada de alimentación

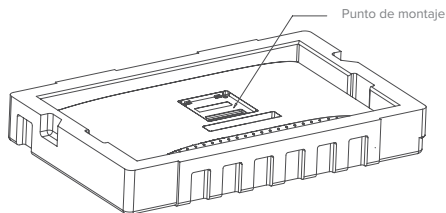




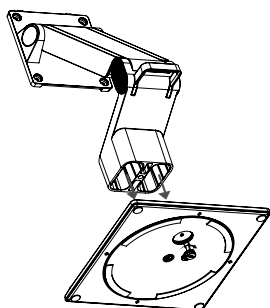
Desembalaje y montaje

Antes de desembalar el soporte, asegúrese de que la caja está colocada sobre una superficie plana y despejada.

1. Abra la tapa de la caja del monitor, retire la bandeja superior de espuma de poliestireno que contiene el soporte y colóquela a un lado.
2. Abra la bolsa blanda que protege el monitor para ver dónde se fija el soporte en la parte posterior del monitor. Deje el monitor en la bandeja de espuma de poliestireno para evitar dañarlo mientras instalas el soporte.



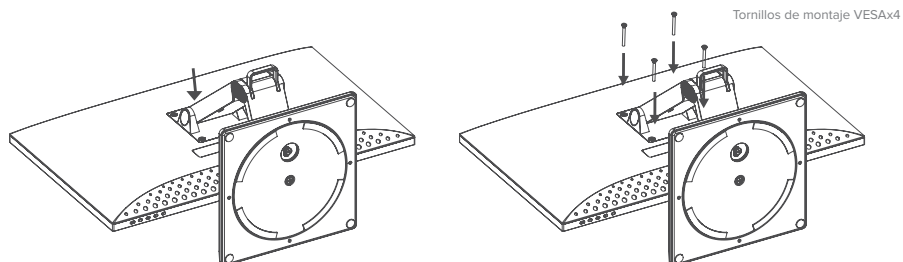
3. Tenga cuidado al retirar la banda elástica que sujeta el vástago del soporte plegable en su posición, ya que el vástago se abrirá con una fuerza sorprendente.
4. Inserte el vástago del soporte en la base y use el tornillo de mariposa debajo del soporte para asegurarlo. Es posible que tengas que girar el disco debajo del soporte para exponer el tornillo de mariposa.



Advertencia:

El soporte puede abrirse con fuerza al retirar la banda de seguridad.

5. Inserte el soporte en el monitor boca abajo y fíjelo con los cuatro tornillos proporcionados. Su monitor ahora está listo para usar.



Opciones de montaje

El monitor tiene orificios de montaje espaciados de 100 x 100 mm para permitir su montaje en cualquier brazo de monitor estándar VESA de 100 mm o accesorio de montaje en pared compatible (no incluido).

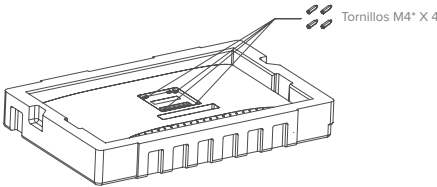
Los orificios de montaje están empotrados en la región de la parte posterior del monitor donde se fija el soporte y quedan ocultos por el soporte cuando está instalado. Los soportes VESA no se pueden utilizar con el monitor mientras el soporte está colocado.

Con el monitor se incluyen espaciadores de montaje roscados M4 que deben usarse al montar el monitor en un brazo de monitor u otro soporte. Monte el monitor en un accesorio de montaje VESA de la siguiente manera.

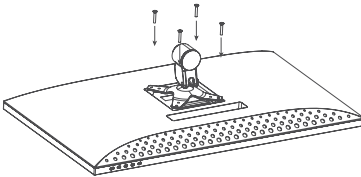
1. Coloque el monitor boca abajo en su bandeja de embalaje de poliestireno.

⚠ No intente colocar la pantalla sobre superficies irregulares, incluidas superficies blandas como alfombras y asientos, mientras coloca el accesorio de montaje; podría dañar la pantalla.

2. Ubique los espaciadores de montaje en la bolsa de accesorios que viene con el monitor. Con el monitor colocado en su bandeja de poliestireno, atornille los cuatro espaciadores en los orificios del hueco donde se fija el soporte. No apriete demasiado; apretar demasiado los espaciadores puede dañar el monitor.

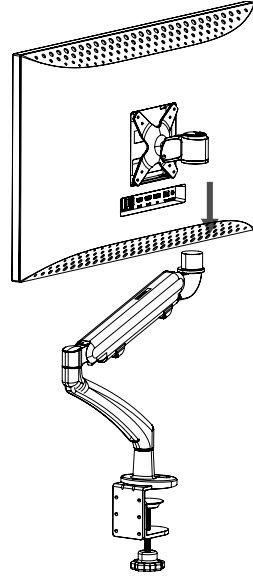


3. Atornille el accesorio de montaje VESA en los espaciadores de montaje.



⚠ No aplique presión en la parte posterior del monitor mientras coloca el accesorio de montaje; la presión hacia abajo sobre la pantalla puede agrietarla o dañarla de otro modo.

4. Levante con cuidado el monitor y el accesorio de montaje para sacarlos de la bandeja y colóquelos en su posición.

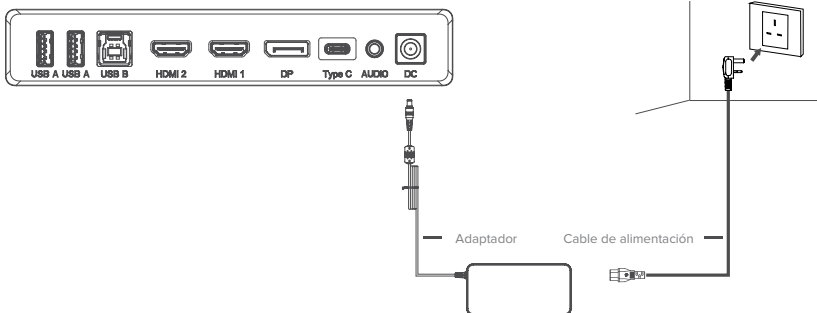


Asegúrese de que haya un espacio libre de 50 mm alrededor de todos los lados del monitor cuando esté instalado para garantizar que no se sobrecaliente.

Conexión del monitor

Conexión del cable de alimentación

Conecte el cable de alimentación incluido al conector de alimentación y luego conecte el otro extremo a un tomacorriente de pared.

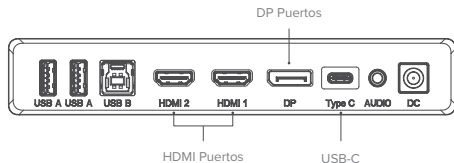




Conexión del monitor

Conexión de una fuente de vídeo

El monitor incluye cuatro entradas de vídeo que se pueden conectar simultáneamente. Para conectar una computadora u otro dispositivo fuente, conecte uno de los cables HDMI, DisplayPort o USB-C incluidos a la computadora y al puerto correspondiente del monitor.



Notas:

- La conexión USB-C proporcionará hasta 90 W de energía a computadoras que admitan USB Power Delivery (USB PD). Esto permite que la computadora muestre vídeo en el monitor mientras se carga a través de un solo cable. Como resultado, el tipo de conexión USB-C es la mejor opción si su computadora tiene esta capacidad.
- Los puertos HDMI 2.0 de Clarity no pueden admitir vídeo de 6K a 60 Hz. La conexión USB-C o DisplayPort debe usarse como primera preferencia si la computadora admite estos tipos de conexión.
- No todos los puertos USB-C de las computadoras admiten salida de vídeo y/o carga mediante USB PD. Si su computadora no muestra vídeo en el monitor o no comienza a cargarse cuando se conecta al monitor mediante USB-C, verifique que el puerto USB-C de la computadora admita la salida de vídeo DisplayPort en modo alternativo y la carga USB PD.
- No todos los cables USB-C admiten transferencia de vídeo o carga superior a 60 W. Se recomienda utilizar el cable USB-C suministrado con el monitor para evitar posibles problemas con los cables que se obtuvieron por separado.

Usando la pantalla táctil

1. Para usar la pantalla táctil, el monitor debe estar conectado a su computadora a través de su puerto USB-C o USB-B.
2. Después de realizar la conexión, navegue hasta "Interruptor USB" en el submenú "USB" del menú de opciones de su monitor y seleccione "TIPO-C" o "TIPO-B" según el cable que haya conectado.
3. Solo macOS: descargue nuestros controladores Clarity Touch escaneando el código QR en la portada del manual.
4. Su computadora debería reconocer automáticamente la pantalla táctil. De lo contrario, consulte nuestra sección de solución de problemas a continuación.

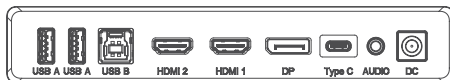
Síntoma	Solución
Mi ordenador no reacciona al tacto	<ul style="list-style-type: none"> • Desconecta el cable USB del ordenador y vuelve a conectarlo. • Comprueba que has seleccionado el cable USB correcto en la configuración del monitor. • Reinicie su ordenador • Póngase en contacto con el soporte de ALOGIC si lo anterior no resuelve su problema.



Conexión de dispositivos de audio

El puerto de audio de la pantalla solo admite dispositivos de salida como auriculares y altavoces. No es posible conectar micrófonos u otros dispositivos de entrada a este puerto. Se pueden conectar auriculares con micrófonos integrados a este puerto; sin embargo, el micrófono no funcionará.

Para enviar audio desde su computadora a los parlantes de la pantalla o al dispositivo de audio conectado, seleccione "32C6KPDFT" como destino de audio en la configuración de sonido de su computadora.



Auriculares (no incluidos)



Conexión de dispositivos USB

La pantalla incluye dos puertos USB A que se pueden usar para conectar periféricos USB como un teclado, mouse o cámara web a la computadora.

Para que la computadora pueda ver los dispositivos conectados a estos puertos, la computadora debe estar conectada a uno (o ambos) de los puertos USB-C y/o USB-B.

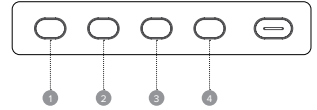
Notas:

- Si la computadora solo está conectada al puerto USB-C en la pantalla, los puertos funcionarán a velocidades USB 2.0 porque el tráfico de vídeo comparte el cable USB-C con los datos USB. Esta velocidad es suficiente para la mayoría de periféricos como teclados, ratones y cámaras web.
- Si la computadora está conectada al puerto USB-B de la pantalla, los puertos funcionarán a velocidades USB 3.0. Esto es preferible si se utilizan dispositivos de almacenamiento de alta velocidad, como discos duros externos y unidades flash USB.

Menú OSD

El menú OSD (On-Screen Display) permite ajustar la configuración del monitor.

1. Pulse **1** para entrar en el menú OSD.
2. Pulse **2** o **3** para navegar por las funciones.
 - Marque la función deseada y pulse **1** para entrar en el submenú.
 - Pulse **2** o **3** para navegar por los submenús y, a continuación, pulse **1** para resaltar la función deseada.
 - Pulse **2** o **3** para resaltar una opción y, a continuación, pulse **1** para confirmar los ajustes y salir de la pantalla actual.
 - Presione **4** para cancelar o volver al menú anterior.
3. Pulse **2** o **3** para ajustar la configuración y, a continuación, pulse **1** para confirmar los cambios y salir.



Señal de entrada

Cambia entre las entradas de vídeo.

Brillo/Contraste

Ajusta el Brillo, el Balance de Sombras y el Contraste.

Modo contextual

Elige entre los preajustes de imagen, incluidos los modos Estándar, Lectura, Película, Noche, Confort, SRGB y Adobe.

Ajustes de Imagen

Ajusta la Saturación, Nitidez y Gamma del monitor.

Configuración C.T.

Ajusta la temperatura de color de tu monitor entre Cálido, Frio y Definido por el usuario.

Ajustes OSD

Cambia la transparencia del menú OSD y el tiempo que permanece en pantalla.

HDR

Activa el modo HDR (alto rango dinámico) del monitor para obtener colores más vivos.

No todos los dispositivos y programas son compatibles con la entrada HDR, por lo que pueden verse demasiado brillantes con esta opción activada.

PIP/PBP

El modo Imagen en imagen permite a Clarity Max mostrar vídeo de dos fuentes a la vez.

Utilice este menú para seleccionar las fuentes y elegir cómo desea que se muestren.

USB

Puedes actualizar el firmware del monitor a través de USB, evitar que el ordenador alimente dispositivos USB mientras está en modo de suspensión y cambiar el puerto USB (C o B) que utiliza Clarity Max para los datos que no son de vídeo.

Idioma

Configura el idioma del menú OSD.

Audio

Puede silenciar o ajustar el volumen de los altavoces del monitor.

Reiniciar

Restablece la configuración predeterminada de fábrica del monitor.



Solución de problemas

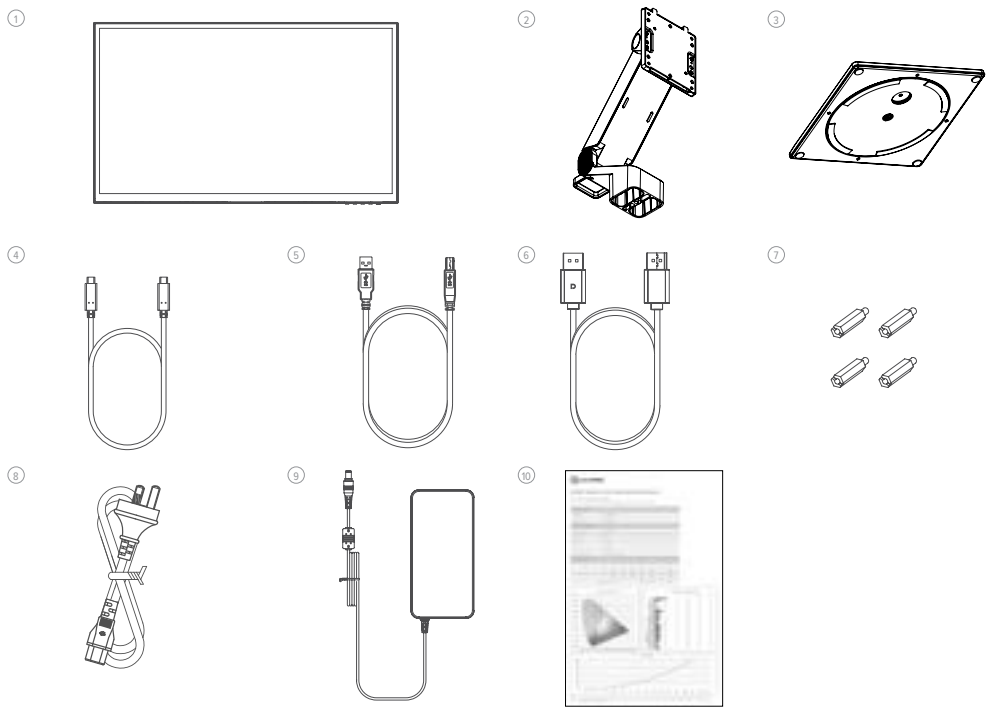
Síntoma	Solución
El botón de encendido no se enciende al pulsarlo	<ul style="list-style-type: none"> • Compruebe que el cable de alimentación esté bien conectado al adaptador de corriente, que esté conectado a una toma de corriente y que la toma de corriente esté encendida. • Compruebe que el adaptador de corriente está bien conectado a la parte posterior del monitor.
El botón de encendido se ilumina, pero no se muestra nada en la pantalla	<ul style="list-style-type: none"> • Desconecte el adaptador de corriente del monitor y vuelva a conectarlo en 2-3 minutos. • Póngase en contacto con el servicio de asistencia técnica de ALOGIC si los puntos anteriores no funcionan.
El monitor no muestra vídeo HDMI o DisplayPort desde el ordenador	<ul style="list-style-type: none"> • Compruebe que hay un cable de vídeo adecuado conectado entre el ordenador y la pantalla y que está seleccionada la entrada correcta en el monitor. • Compruebe la configuración del ordenador para verificar que detecta el monitor y le envía vídeo.
El monitor no muestra vídeo USB-C del ordenador	<ul style="list-style-type: none"> • Compruebe que está utilizando el cable USB-C suministrado con el monitor. • Compruebe la configuración del ordenador para verificar que detecta el monitor y le envía vídeo. • Compruebe que el puerto USB-C del ordenador al que está conectado el monitor admite la salida de vídeo mediante el modo alternativo DisplayPort (modo alternativo DP).
El ordenador portátil no se carga cuando se conecta al monitor mediante USB-C	<ul style="list-style-type: none"> • Compruebe que el puerto USB-C del ordenador admite la carga mediante el estándar USB Power Delivery (USB-PD). • Algunos portátiles necesitan más de 90 W de potencia para cargarse. Si existen ser ordenadores de gama alta centrados en gráficos y juegos. • Si es necesario, conecta el adaptador de corriente que viene con el ordenador a tu portátil además del cable USB-C que está conectado al monitor.

Advertencias

- Utilice el monitor únicamente en interiores y lugares secos. No utilice el monitor en lugares húmedos o cerca de fuentes de agua, como baños y cocinas.
- Almacene y use en un lugar fresco, seco y ventilado. No colocar cerca de fuentes de calor ni bajo la luz solar directa.
- Asegúrese de que el equipo esté instalado sobre una superficie plana y estable. Si se coloca sobre una superficie irregular o inestable, el monitor podría caerse y dañarse, provocar lesiones personales o dañar otros elementos.
- Es normal que el dispositivo esté ligeramente caliente al tacto durante el funcionamiento. Proporcione una ventilación adecuada y no cubra el dispositivo mientras esté en funcionamiento.
- No cubra ni bloquee los orificios de ventilación en la cubierta trasera del monitor. No lo utilice sobre una cama, sofá, manta o similar donde el monitor pueda caerse o quedar cubierto.
- Los rangos de frecuencia y voltaje de suministro eléctrico aceptables se indican en la etiqueta en la cubierta posterior del monitor. No conecte el monitor a fuentes de alimentación que estén fuera de estos límites.
- Si el dispositivo no se va a utilizar durante semanas o meses, se recomienda desconectar la alimentación para ahorrar energía y proteger el equipo de daños causados por sobretensiones inducidas por rayos si se produce una tormenta.
- No inserte objetos extraños en los orificios de ventilación de la cubierta del monitor ya que podrían producirse daños, incendios o descargas eléctricas.
- El monitor no contiene piezas que el usuario pueda reparar. Desarmar o intentar reparar este producto usted mismo anulará la garantía y lo expondrá al riesgo de descarga eléctrica. Si sospecha que hay una falla en el dispositivo, comuníquese con el vendedor al que le compró el producto o con el soporte posventa de ALOGIC para obtener ayuda.
- No utilice el producto si se daña, ya que esto podría representar un riesgo de causar daños a los dispositivos conectados y exponerlo a una descarga eléctrica.
- No aplaste, corte, tire ni retuerza excesivamente el cable de alimentación. Si el cable de alimentación se daña, no utilice el producto hasta que pueda obtener un cable de alimentación de repuesto. El uso de un cable de alimentación dañado puede provocar una descarga eléctrica.
- No rocíe líquidos sobre el monitor. No utilice productos químicos como disolventes en la superficie del monitor. Limpie el monitor únicamente con un paño de microfibra limpio, seco, suave y que no raye.
- Desarmar o no usar y cuidar adecuadamente su dispositivo anulará la garantía del producto.
- ALOGIC no asume ninguna responsabilidad por daños al dispositivo o daños incidentales que surjan de un uso inadecuado o falta de cuidado y no es responsable de la reparación/reemplazo del dispositivo u otros daños en estas circunstancias.

HDMI[®]
HIGH-DEFINITION MULTIMEDIA INTERFACE

The terms HDMI and HDMI High-Definition Multimedia Interface, and the HDMI Logo are trademarks or registered trademarks of HDMI Licensing Administrator, Inc. in the United States and other countries.



Contenu du paquet

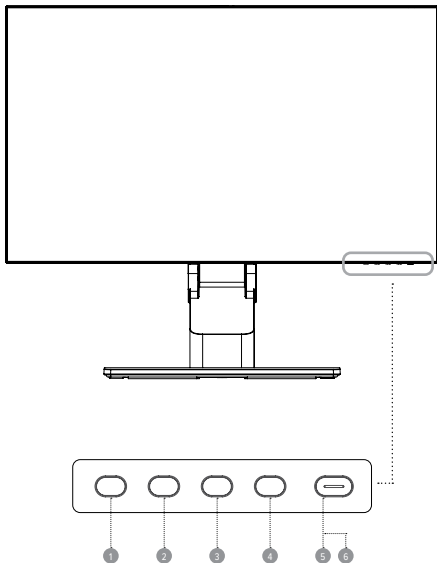
①	Clarity 32" 6K Monitor
②	Tige du support pliable
③	Base du support pliable
④	Câble USB-C à USB-C (USB3.2 - Gen1)
⑤	Câble USB-A à USB-B

⑥	Câble DisplayPort à DisplayPort
⑦	Vis x 4 (pour fixation)
⑧	Câble d'alimentation (AC 100-240V, 50/60Hz)
⑨	Adaptateur d'alimentation
⑩	Informe de calibración de color

Caractéristiques

Modèle	32C6KPDTF
Taille de l'écran	32"
Dimensions de l'écran	Avec support : 726 x 481 x 250 mm (L x H x P) Sans support : 726 x 428 x 57 mm (L x H x P)
Poids	10 kg
Matériau	ABS, verre, aluminium
Adaptateur électrique	Saisir: AC 100-240V~, 50/60Hz Sortir: DC 24V ⚡ 8.3A, 200W (Max)
Rapport d'aspect	16:9
Rétroéclairage	ELED
Luminosité	400 nits (typique) 350 nits (minimum)
Panneau	IPS
Résolution	DP1.4: 6016*3384 HDMI2.0: 6016*3384@30Hz

Taux de rafraîchissement	60Hz
Angle de vision	178°(H) / 178°(V)
Rapport de contraste	2000:1
Montage VESA	100 x 100mm
Couleurs d'affichage	1,07b
Interface	1x DP 1.4, 2x HDMI 2.0, 1x USB-C, 2x USB-A, 1x USB-B, 1x Audio Out
Compatibilité des stylets	Protocole Microsoft Pen (MPP) 2.0
Audio	Haut-parleurs : 5Wx2 Sortie audio : Oui
Faible lumière bleue	Oui
Sans scintillement	Oui
Alimentation USB PD	Jusqu'à 90 W



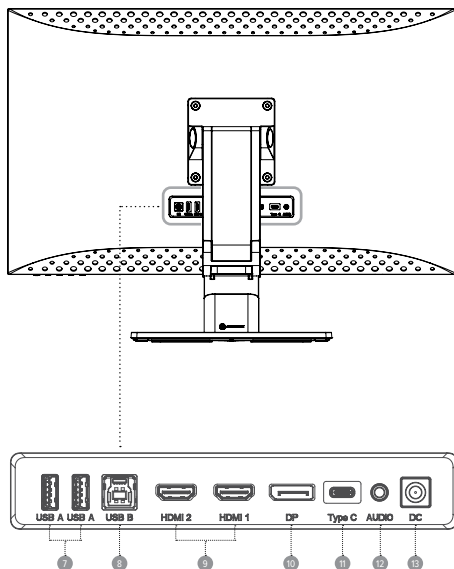
Commandes du Moniteur

1	Menu : Appuyez pour afficher le menu OSD (affiché à l'écran) et accéder aux menus secondaires
2	Haut/Gauche : Appuyez pour descendre dans les menus
3	Bas/Droite: Appuyez pour avancer dans les menus
4	Quitter : Appuyez pour quitter le menu OSD
5	Allimentation: Appuyez pour allumer/éteindre le moniteur
6	Indicateur LED : L'indicateur LED et le bouton d'alimentation sont intégrés

Voyant lumineux

Le voyant lumineux est blanc et fixe pour indiquer que l'appareil est sous tension et qu'il fonctionne normalement. Le voyant bleu fixe indique qu'il n'y a pas de source vidéo, pas de signal horizontal ou vertical ou une faible tension est détectée. Veuillez vous assurer que votre ordinateur est allumé et que tous les câbles vidéo sont bien branchés ou connectés.

Blanc		Fonctionnement normal
Bleu		Pas de source vidéo, pas de signal horizontal ou vertical Une basse tension est détectée.



Ports du moniteur

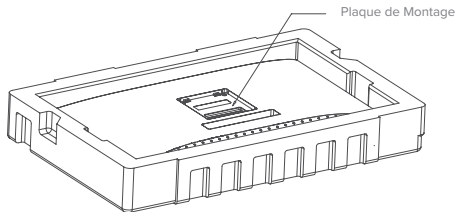
7	Port USB-A
8	Port USB-B
9	Port HDMI
10	Port DisplayPort
11	Type-C
12	Sortie audio pour connecter un casque ou des haut-parleurs alimentés
13	Entrée d'alimentation



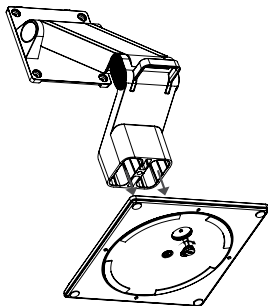
Déballage et assemblage

Avant de déballer le support, assurez-vous que la boîte est placée sur une surface plane et dégagée.

1. Ouvrez le couvercle de la boîte du moniteur, retirez le plateau supérieur en polystyrène contenant le support et mettez-le de côté.
2. Ouvrez le sac souple qui protège le moniteur pour révéler l'endroit où le support se fixe à l'arrière du moniteur. Laissez le moniteur posé sur le plateau en polystyrène pour éviter de l'endommager lors de l'installation du support.



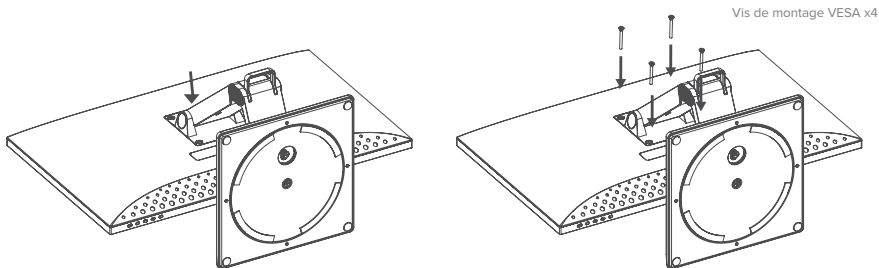
3. Faites attention lorsque vous retirez la bande élastique qui maintient la tige du support pliable en position, car la tige s'ouvrira avec une force surprenante.
4. Insérez la tige du support dans la base et utilisez la vis moletée située sous le support pour la fixer. Vous devrez peut-être faire pivoter le disque sous le support pour exposer la vis moletée.



Avertissement :

Le support peut s'ouvrir brusquement lorsque la bande de sécurité est retirée.

5. Insérez le support dans le moniteur face vers le bas et fixez-le avec les quatre vis fournies. Votre moniteur est maintenant prêt à être utilisé.



Options de montage

Le moniteur dispose de trous de montage espacés de 100 x 100 mm pour lui permettre d'être monté sur n'importe quel bras de moniteur standard VESA de 100 mm compatible ou accessoire de montage mural.

o the preview line

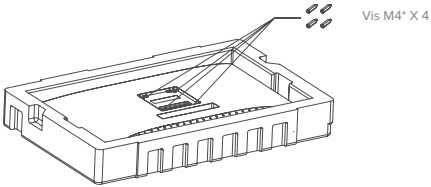
Les trous de montage sont encastrés dans la région à l'arrière du moniteur où le support est fixé et sont cachés par le support lorsqu'il est installé. Les supports VESA ne peuvent pas être utilisés avec le moniteur lorsque le support est fixé.

Des entretoises de montage filetées M4 sont incluses avec le moniteur et doivent être utilisées lors du montage du moniteur sur un bras de moniteur ou un autre support. Montez le moniteur sur un accessoire de montage VESA comme suit.

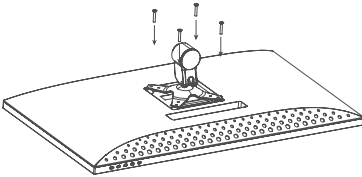
1. Posez le moniteur face vers le bas dans son plateau d'emballage en polystyrène.

⚠ N'essayez pas de poser l'écran sur une surface inégale, y compris des surfaces molles telles qu'un tapis et des sièges, lors de la fixation de l'accessoire de montage - cela pourrait endommager l'écran.

2. Localisez les entretoises de montage dans le sac d'accessoires fourni avec le moniteur. Le moniteur étant posé dans son plateau en polystyrène, vissez les quatre entretoises dans les trous de l'évidement où se fixe le support. Ne serrez pas trop. Un serrage excessif des entretoises pourrait endommager le moniteur.

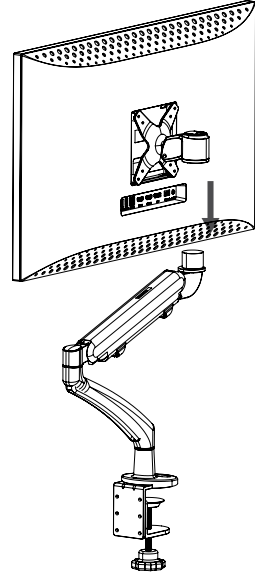


3. Vissez l'accessoire de montage VESA dans les entretoises de montage.



⚠ N'appliquez pas de pression à l'arrière du moniteur lors de l'installation de l'accessoire de montage - une pression vers le bas sur l'écran pourrait le fissurer ou l'endommager.

4. Soulevez délicatement le moniteur et l'accessoire de montage hors du plateau et placez-les en position.

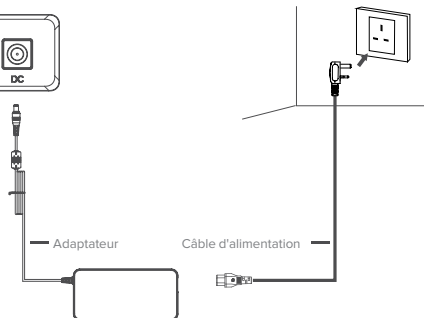
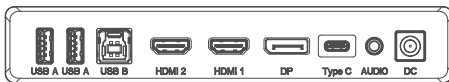


Assurez-vous qu'il y a un espace libre de 50 mm autour de tous les côtés du moniteur lorsqu'il est installé pour garantir qu'il ne surchauffe pas.

Connexion du moniteur

Connexion du câble d'alimentation

Connectez le câble d'alimentation fourni au connecteur d'alimentation, puis branchez l'autre extrémité sur une prise murale.

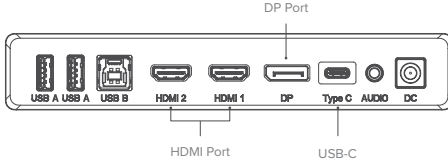




Connexion du moniteur

Connexion d'une source vidéo

Le moniteur comprend quatre entrées vidéo qui peuvent être connectées simultanément. Pour connecter un ordinateur ou un autre appareil source, branchez l'un des câbles HDMI, DisplayPort ou USB-C inclus à l'ordinateur et à un port correspondant du moniteur.



Remarques :

- La connexion USB-C fournira jusqu'à 90 W d'alimentation aux ordinateurs prenant en charge USB Power Delivery (USB PD). Cela permet à l'ordinateur d'afficher la vidéo sur le moniteur tout en étant chargé via un seul câble. Par conséquent, le type de connexion USB-C est la meilleure option si votre ordinateur dispose de cette capacité.
- Les ports HDMI 2.0 de Clarity ne peuvent pas prendre en charge la vidéo 6K à 60 Hz. La connexion USB-C ou DisplayPort doit être utilisée en priorité si l'ordinateur prend en charge ces types de connexion.
- Tous les ports USB-C des ordinateurs ne prennent pas en charge la sortie vidéo et/ou le chargement via USB PD. Si votre ordinateur n'affiche pas de vidéo sur le moniteur ou ne démarre pas le chargement lorsqu'il est connecté au moniteur via USB-C, vérifiez que le port USB-C de l'ordinateur prend en charge la sortie vidéo en mode alternatif DisplayPort et le chargement USB PD.
- Tous les câbles USB-C ne prennent pas en charge le transfert vidéo ou la charge supérieure à 60 W. Il est recommandé d'utiliser le câble USB-C fourni avec le moniteur pour éviter des problèmes potentiels avec les câbles obtenus séparément.

Utilisation de l'écran tactile

- Pour utiliser l'écran tactile, le moniteur doit être connecté à votre ordinateur via son port USB-C ou USB-B.
- Après la connexion, accédez à « USB Switch » dans le sous-menu « USB » du menu d'options de votre moniteur et sélectionnez « TYPE-C » ou « TYPE-B » selon le câble que vous avez connecté.
- macOS uniquement : téléchargez nos pilotes Clarity Touch en scannant le code QR sur la couverture du manuel.
- L'écran tactile devrait être automatiquement reconnu par votre ordinateur. Sinon, consultez notre section de dépannage ci-dessous

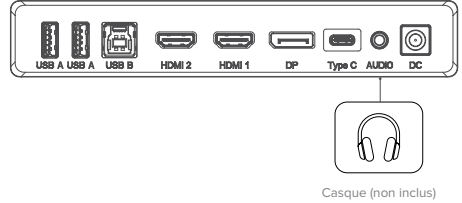
Symptôme	Solution
Mon ordinateur ne réagit pas à mon toucher.	<ul style="list-style-type: none"> Débranchez votre câble USB de votre ordinateur et rebranchez-le. Vérifiez que vous avez sélectionné le bon câble USB dans les paramètres de votre moniteur. Redémarrez votre ordinateur Contactez le support d'ALOGIC si vous ne parvenez pas à résoudre votre problème.



Connexion de périphériques audio

Le port audio sur l'écran prend uniquement en charge les périphériques de sortie tels que les écouteurs et les haut-parleurs. Il n'est pas possible de connecter des microphones ou d'autres périphériques d'entrée à ce port. Des écouteurs avec microphones intégrés peuvent être connectés à ce port, mais le microphone ne fonctionnera pas.

Pour envoyer l'audio de votre ordinateur vers les haut-parleurs de l'écran ou le périphérique audio connecté, sélectionnez « 32C6KPDTF » comme destination audio dans les paramètres audio de votre ordinateur.



Connexion de périphériques USB

- L'écran comprend deux ports USB A qui peuvent être utilisés pour connecter des périphériques USB tels qu'un clavier, une souris ou une webcam à l'ordinateur.
- Pour que l'ordinateur puisse voir les périphériques connectés à ces ports, l'ordinateur doit être connecté à l'un (ou aux deux) des ports USB-C et/ou USB-B.

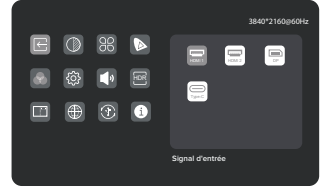
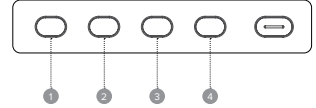
Remarques :

- Si l'ordinateur est uniquement connecté au port USB-C sur l'écran, les ports fonctionneront à des vitesses USB 2.0 car le trafic vidéo partagé le câble USB-C avec les données USB. Cette vitesse est suffisante pour la plupart des périphériques tels que les claviers, les souris et les webcams.
- Si l'ordinateur est connecté au port USB-B sur l'écran, les ports fonctionneront aux vitesses USB 3.0. Ceci est préférable si vous utilisez des périphériques de stockage à haute vitesse tels que des disques durs externes et des clés USB.

Menu OSD

L'affichage à l'écran (OSD) vous permet de régler les paramètres de votre moniteur.

- Appuyez sur **1** pour accéder au menu OSD.
- Appuyez sur **2** ou **3** pour parcourir les fonctions.
 - Mettez en surbrillance la fonction souhaitée, puis appuyez sur **1** pour accéder au sous-menu.
 - Appuyez sur **2** ou **3** pour parcourir les sous-menus, puis appuyez sur **1** pour mettre en surbrillance la fonction souhaitée.
 - Appuyez sur **2** ou **3** pour sélectionner une option, puis appuyez sur **1** pour confirmer les paramètres et quitter l'écran actuel.
 - Appuyez sur **4** pour annuler ou revenir au menu précédent.
- Appuyez sur **2** ou **3** pour régler le paramètre, puis appuyez sur **1** pour confirmer vos modifications et quitter l'écran.



Signal d'entrée

Permet de passer d'une entrée vidéo à l'autre.

Règ. Image

Permet de régler la saturation, la netteté et le gamma du moniteur.

HDR

Active le mode HDR (High Dynamic Range) du moniteur, pour des couleurs plus vives.

Tous les appareils et programmes ne prennent pas en charge l'entrée HDR, et les couleurs peuvent sembler trop vives lorsque cette option est activée.

Langue

Définit la langue de l'OSD.

Luminosité/Contraste

Permet de régler la luminosité, la balance des ombres et le contraste.

Paramètres CT

Réglez la température des couleurs de votre écran entre Chaud, Froid et Défini par l'utilisateur.

PIP/PBP

Le mode Image dans l'image permet à Clarity Max d'afficher la vidéo de deux sources à la fois.

Utilisez ce menu pour sélectionner les sources et choisir la manière dont vous souhaitez les afficher.

Audio

Vous pouvez couper ou régler le volume des haut-parleurs du moniteur.

Modulé Contextuel

Choisissez parmi les préréglages d'image, y compris les modes Standard, Lecture, Film, Nuit, Confort, SRGB et Adobe.

Règlages OSD

Modifiez la transparence du menu OSD et sa durée d'affichage à l'écran.

USB

Vous pouvez mettre à jour le micrologiciel de votre moniteur via USB, empêcher votre ordinateur d'alimenter les périphériques USB lorsqu'il est en mode veille, et changer le port USB (C ou B) que Clarity Max utilise pour les données non vidéo.

Réinitialiser

Réinitialiser votre moniteur aux paramètres d'usine par défaut.

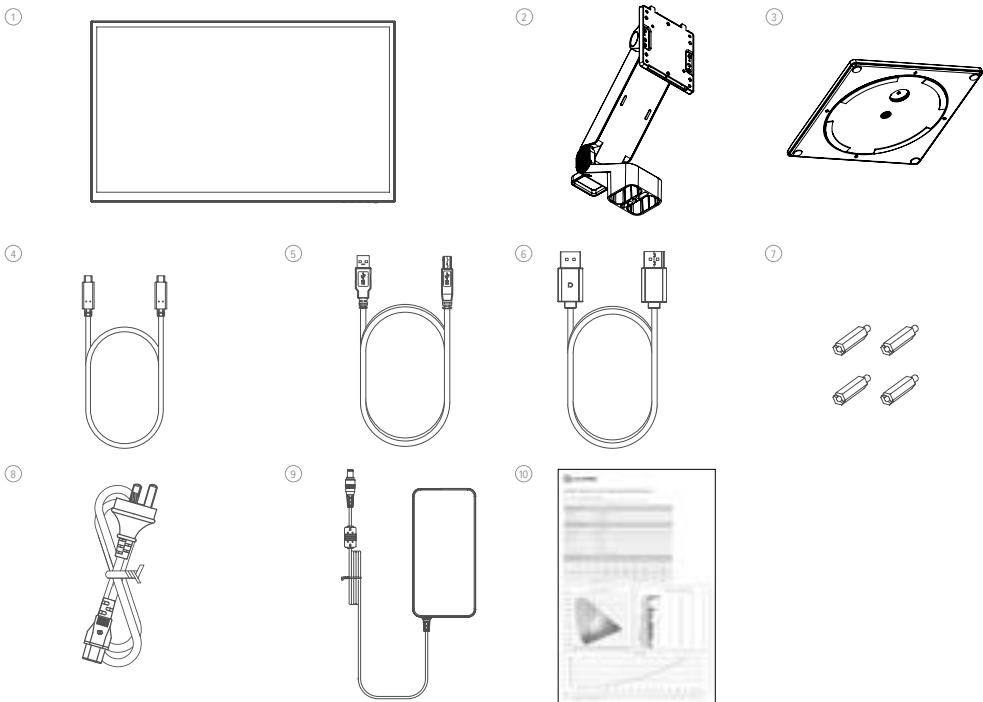


Recherche de panne

Symptôme	Solution
Le bouton d'alimentation ne s'allume pas lorsqu'on appuie dessus	<ul style="list-style-type: none"> Vérifiez que le cordon d'alimentation secteur est correctement fixé à l'adaptateur d'alimentation, qu'il est connecté à une prise de courant et que la prise de courant est allumée. Vérifiez que l'adaptateur d'alimentation est bien connecté à l'arrière du moniteur.
Le bouton d'alimentation ne s'allume, mais rien ne s'affiche à l'écran.	<ul style="list-style-type: none"> Débranchez l'adaptateur d'alimentation du moniteur et rebranchez-le au bout de 2 à 3 minutes. Contactez l'assistance ALOGIC si les points ci-dessus ne fonctionnent pas.
Le moniteur n'affiche pas la vidéo HDMI ou DisplayPort de l'ordinateur	<ul style="list-style-type: none"> Vérifiez qu'un câble vidéo approprié est connecté entre l'ordinateur et l'écran et que l'entrée correcte est sélectionnée sur le moniteur. Vérifiez les paramètres de votre ordinateur pour vous assurer qu'il détecte le moniteur et qu'il émet de la vidéo vers lui.
Le moniteur n'affiche pas la vidéo USB-C de l'ordinateur	<ul style="list-style-type: none"> Vérifiez que vous utilisez le câble USB-C fourni avec le moniteur. Vérifiez les paramètres de votre ordinateur pour vous assurer qu'il détecte le moniteur et lui envoie de la vidéo. Vérifiez que le port USB-C de votre ordinateur auquel le moniteur est connecté prend en charge la sortie vidéo à l'aide du mode alternatif DisplayPort (DP Alt. Mode).
L'ordinateur portable ne se charge pas lorsqu'il est connecté au moniteur via USB-C.	<ul style="list-style-type: none"> Vérifiez que le port USB-C de votre ordinateur prend en charge la charge à l'aide de la norme USB Power Delivery (USB-PD). Certains ordinateurs portables nécessitent une puissance supérieure à 90 W pour se charger. Il s'agit généralement d'ordinateurs haut de gamme axés sur les graphiques et les jeux. Si nécessaire, connectez l'adaptateur d'alimentation fourni avec l'ordinateur à votre ordinateur portable en plus du câble USB-C connecté au moniteur.

Avertissement

- N'utilisez le moniteur qu'à l'intérieur, dans des endroits secs. N'utilisez pas le moniteur dans des endroits humides ou à proximité de sources d'eau, comme dans les salles de bain et les cuisines.
- Conservez et utilisez le moniteur dans un endroit frais, sec et ventilé. Ne le placez pas à proximité de sources de chaleur ou à la lumière directe du soleil.
- Veillez à ce que l'équipement soit installé sur une surface plane et stable. S'il est placé sur une surface inégale ou instable, le moniteur risque de tomber et d'être endommagé, de provoquer des blessures ou d'endommager d'autres objets.
- Il est normal que l'appareil soit légèrement chaud au toucher pendant son fonctionnement. Assurez une ventilation adéquate et ne couvrez pas l'appareil lorsqu'il est en fonctionnement.
- Ne couvrez pas et n'obstruez pas les orifices de ventilation situés à l'arrière du moniteur. Ne l'utilisez pas sur un lit, un canapé, une couverture ou un support similaire où le moniteur pourrait tomber ou être recouvert.
- Les plages de tension électrique et de fréquence acceptables sont indiquées sur l'étiquette située à l'arrière du moniteur. Ne connectez pas le moniteur à des sources d'alimentation qui se situent en dehors de ces limites.
- Si l'appareil n'est pas utilisé pendant des semaines ou des mois, il est recommandé de le débrancher afin d'économiser de l'énergie et de protéger l'équipement contre les dommages causés par les surtensions provoquées par la foudre en cas d'orage.
- N'insérez pas d'objets étrangers dans les orifices de ventilation du couvercle du moniteur, sous peine d'endommager l'appareil, de provoquer un incendie ou une électrocution.
- Le moniteur ne contient aucune pièce réparable par l'utilisateur. Le fait de démonter ou de tenter de réparer ce produit vous-même annulera la garantie et vous exposera à un risque d'électrocution. Si vous soupçonnez une défaillance de l'appareil, veuillez contacter le vendeur auprès duquel vous avez acheté le produit ou le service après-vente d'ALOGIC pour obtenir de l'aide.
- N'utilisez pas le produit s'il est endommagé, car vous risquez d'endommager les appareils connectés et de vous exposer à un choc électrique.
- N'écrasez pas, ne coupez pas, ne tirez pas et ne tordez pas excessivement le cordon d'alimentation. Si le cordon d'alimentation est endommagé, n'utilisez pas le produit jusqu'à ce que vous obteniez un cordon de rechange. L'utilisation d'un cordon d'alimentation endommagé peut entraîner un choc électrique.
- Ne vaporisez pas de liquides sur le moniteur. N'utilisez pas de produits chimiques tels que des solvants sur la surface du moniteur. Nettoyez le moniteur uniquement à l'aide d'un chiffon en microfibre propre, sec, doux et anti-rayures.
- Le démontage ou le manque d'utilisation et d'entretien de votre appareil annule la garantie du produit.
- ALOGIC n'est pas responsable des dommages causés à l'appareil ou des dommages accessoires résultant d'une mauvaise utilisation ou d'un manque d'entretien et n'est pas responsable de la réparation/du remplacement de l'appareil ou d'autres dommages dans ces circonstances.



Package Contents

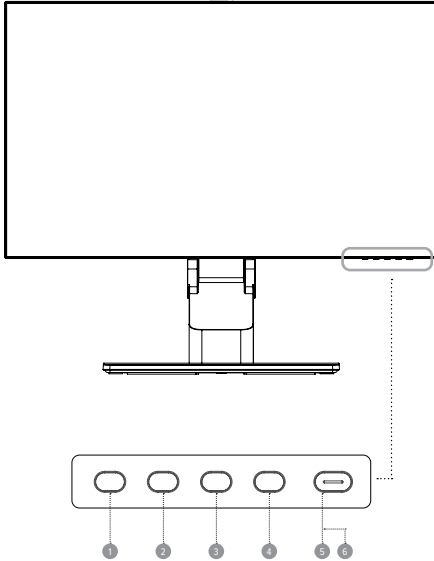
①	32" Clarity 6K Monitor
②	Gambo del supporto
③	Base del supporto
④	Cavo da USB-C a USB-C (USB3.2 - Gen1)
⑤	Cavo da USB-A a USB-B

⑥	Cavo da DisplayPort a DisplayPort
⑦	Viti x 4 (per il montaggio)
⑧	Cavo di alimentazione (AC 100-240V, 50/60Hz)
⑨	Adattatore di alimentazione
⑩	Rapporto sulla calibrazione del colore

Specifications

Modello	32C6KPDTF
Dimensioni dello schermo	32"
Dimensioni dello schermo	Con supporto: 726x481x250 mm (LxAxP) Senza supporto: 726x428x57 mm (LxAxP)
Peso	10 kg
Materiale	ABS, Vetro, Alluminio
Adattatore di alimentazione	Ingresso: AC 100-240V~, 50/60Hz Uscita: DC 24V --- 8.3A, 200W (Max)
Proporzioni	16:9
Retroilluminazione	ELED
Luminosità	400 nit (tipico) 350 nit (minimo)
Pannello	IPS
Risoluzione	DP1.4: 6016*3384 HDMI2.0: 6016*3384@30Hz

Frequenza di aggiornamento	60Hz
Angolo di visione	178°(H) / 178°(V)
Rapporto di contrasto	2000:1
Supporto VESA	100 x 100mm
Colori di visualizzazione	1.07B
Interfaccia	1x DP 1.4, 2x HDMI 2.0, 1x USB-C, 2x USB-A, 1x USB-B, 1x Uscita audio
Compatibilità dello stilo	Microsoft Pen Protocol (MPP) 2.0
Audio	Relatori: 5Wx2 Uscita audio: Sì
Bassa luce blu	Sì
Senza sfarfallio	Sì
Erogazione di potenza USB PD	Fino a 90 W



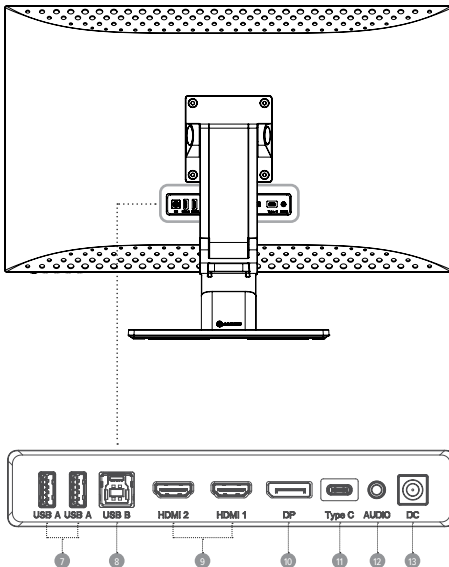
Controlli del Monitor

1	Menu: Premere per visualizzare il menu OSD (Visualizzazione su Visore) ed entrare nei menu secondari
2	Su/Sinistra: premere per spostarsi verso il basso nei menu
3	Giù/Destra: Premere per spostarsi verso l'alto nei menu
4	Uscire: Premere per uscire dal menu OSD
5	Allimentazione: Premere per accendere/spengere il monitor
6	Indicatore LED: L'indicatore LED e il pulsante di accensione sono incorporati

Spia Luminosa

La spia luminosa è di colore bianco fisso per indicare che l'alimentazione è attiva e che il monitor funziona normalmente. La luce blu fissa indica che non c'è nessuna fonte video, che non viene rilevato nessun segnale orizzontale o verticale o una bassa tensione. Assicurarsi che il computer sia acceso e che tutti i cavi video siano completamente inseriti o collegati.

Bianco		Funzionamento normale
Blu		Nessuna fonte video, non vi è alcun segnale orizzontale o verticale viene rilevata una Bassa tensione



Porte del monitor

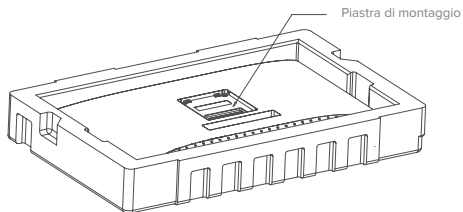
7	Porta USB-A
8	Porta USB-B
9	Porta HDMI
10	Porta DisplayPort
11	Tipo-C
12	Uscita audio per collegare cuffie o altoparlanti alimentati
13	Ingresso Alimentazione



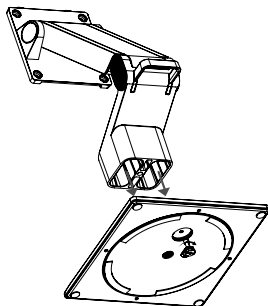
Disimballaggio e montaggio

Prima di disimballare il supporto, accertarsi che la scatola sia posizionata su una superficie piana e libera.

1. Aprire il coperchio della scatola del monitor, rimuovere il vassoio superiore di polistirolo contenente il supporto e metterlo da parte.
2. Aprire la borsa morbida che protegge il monitor per scoprire il punto in cui il supporto si attacca al retro del monitor. Lasciare il monitor sul vassoio di polistirolo per evitare di danneggiarlo durante l'installazione del supporto.



3. Fare attenzione quando si rimuove la fascia elastica che tiene in posizione lo stelo del supporto di piegatura, poiché lo stelo si aprirà con una forza sorprendente.
4. Inserire lo stelo del supporto nella base e utilizzare la vite a testa zigrinata sotto il supporto per fissarlo. Potrebbe essere necessario ruotare il disco sotto il supporto per esporre la vite a testa zigrinata.

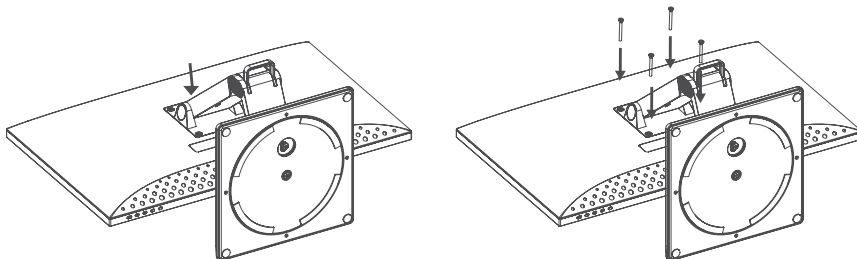


Attenzione:

Il supporto potrebbe aprirsi con forza quando si rimuove la fascia di sicurezza.

5. Inserire il supporto nel monitor rivolto verso il basso e fissarlo con le quattro viti fornite. Il monitor è ora pronto per l'uso.

Viti di montaggio VESA x4



Opzioni di montaggio

Il monitor è dotato di fori di montaggio distanziati di 100 x 100 mm per consentirne il montaggio su qualsiasi braccio per monitor standard VESA da 100 mm compatibile o accessorio per montaggio a parete (non incluso).

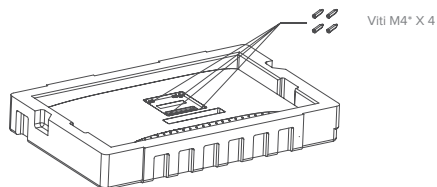
I fori di montaggio sono incassati nella zona sul retro del monitor dove si collega il supporto e sono nascosti dal supporto quando viene installato. I supporti VESA non possono essere utilizzati con il monitor mentre è collegato il supporto.

Con il monitor sono inclusi distanziatori di montaggio filettati M4 che devono essere utilizzati quando si monta il monitor su un braccio per monitor o altro supporto. Montare il monitor su un accessorio di montaggio VESA come segue.

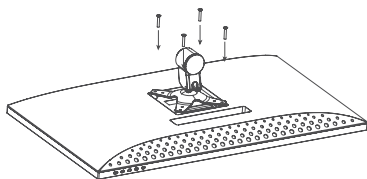
1. Appoggiare il monitor a faccia in giù nel vassoio di imballaggio in polistirolo.

⚠ Non tentare di appoggiare lo schermo su superfici irregolari, comprese superfici morbide come tappeti e sedili mentre si collega l'accessorio di montaggio: potrebbero verificarsi danni allo schermo.

2. Individuare i distanziatori di montaggio nella borsa degli accessori fornita con il monitor. Con il monitor appoggiato nel vassoio di polistirolo, avvitare i quattro distanziatori nei fori nella rientranza dove si attacca il supporto. Non stringere eccessivamente: stringere troppo i distanziatori potrebbe causare danni al monitor.

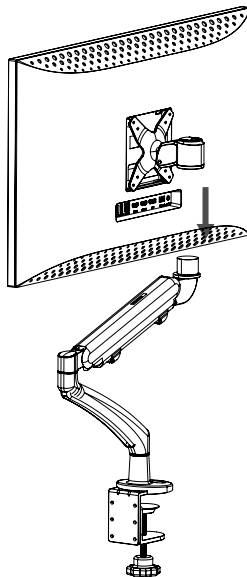


3. Avvitare l'accessorio di montaggio VESA nei distanziatori di montaggio.



⚠ Non applicare pressione sul retro del monitor durante il montaggio dell'accessorio di montaggio: una pressione verso il basso sullo schermo potrebbe romperlo o danneggiarlo in altro modo.

4. Sollevare con attenzione il monitor e l'accessorio di montaggio dal vassoio e posizionarli in posizione.

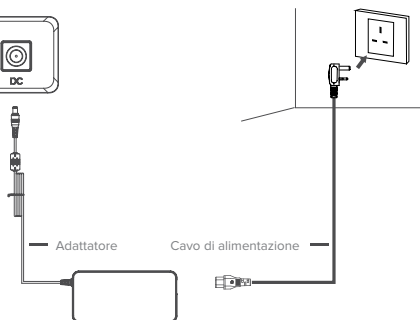
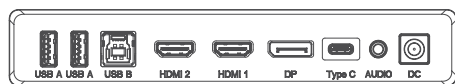


Assicurarsi che vi sia uno spazio libero di 50 mm attorno a tutti i lati del monitor quando è installato per garantire che non si surriscaldi.

Collegamento del monitor

Collegamento del cavo di alimentazione

Collegare il cavo di alimentazione in dotazione al connettore di alimentazione, quindi collegare l'altra estremità a una presa a muro.

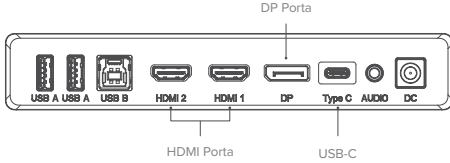




Collegamento del monitor

Collegamento di una sorgente video

Il monitor include quattro ingressi video che possono essere collegati simultaneamente. Per collegare un computer o un altro dispositivo sorgente, collega uno dei cavi HDMI, DisplayPort o USB-C inclusi al computer e alla porta corrispondente sul monitor.



Note:

- La connessione USB-C fornirà fino a 90 W di alimentazione al computer che supportano USB Power Delivery (USB PD). Ciò consente al computer di visualizzare video sul monitor mentre viene caricato tramite un singolo cavo. Di conseguenza, il tipo di connessione USB-C è l'opzione migliore se il tuo computer dispone di questa funzionalità.
- Le porte HDMI 2.0 di Clarity non supportano video 6K a 60 Hz. La connessione USB-C o DisplayPort deve essere utilizzata come prima preferenza se il computer supporta questi tipi di connessione.
- Non tutte le porte USB-C sul computer supportano l'uscita video e/o la ricarica tramite USB PD. Se il computer non mostra il video sul monitor o non avvia la ricarica quando è collegato al monitor tramite USB-C, verificare che la porta USB-C sul computer supporti l'uscita video in modalità alternativa DisplayPort e la ricarica USB PD.
- Non tutti i cavi USB-C supportano il trasferimento video o la ricarica superiore a 60 W. Si consiglia di utilizzare il cavo USB-C fornito con il monitor per evitare potenziali problemi con i cavi ottenuti separatamente.

Utilizzo del touchscreen

1. Per utilizzare il touchscreen, il monitor deve essere collegato al computer tramite la porta USB-C o USB-B.
2. Dopo la connessione, vai a "Interruttore USB" nel sottomenu "USB" del menu delle opzioni del monitor e seleziona "TIPO-C" o "TIPO-B" a seconda del cavo collegato.
3. Solo macOS: scarica i nostri driver Clarity Touch eseguendo la scansione del codice QR sulla copertina del manuale.
4. Il touchscreen dovrebbe essere riconosciuto automaticamente dal computer. In caso contrario, consulta la nostra sezione di risoluzione dei problemi di seguito

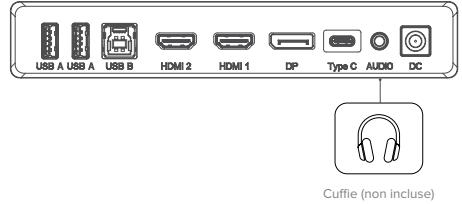
Sintomo	Soluzione
Il mio computer non reagisce al mio tocco	<ul style="list-style-type: none"> • Scollega il cavo USB dal computer e ricollegalo. • Verifica di aver selezionato il cavo USB corretto nelle impostazioni del monitor. • Riavvia il tuo computer • Contatta l'assistenza ALOGIC se quanto sopra non risolve il tuo problema.



Collegamento di dispositivi audio

La porta audio sul display supporta solo dispositivi di output come cuffie e altoparlanti. Non è possibile collegare microfoni o altri dispositivi di input a questa porta. È possibile collegare a questa porta le cuffie con microfoni incorporati, tuttavia il microfono non funzionerà.

Per inviare l'audio dal computer agli altoparlanti del display o al dispositivo audio collegato, seleziona "32C6KPDF" come destinazione audio nelle impostazioni audio del computer.



Collegamento di dispositivi USB

Il display include due porte USB A che possono essere utilizzate per collegare periferiche USB come tastiera, mouse o webcam al computer.

Affinché il computer possa vedere i dispositivi collegati a queste porte, il computer deve essere collegato a una (o entrambe) le porte USB-C e/o USB-B.

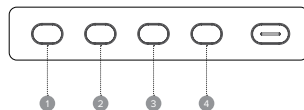
Nota:

- Se il computer è collegato solo alla porta USB-C sul display, le porte funzioneranno a velocità USB 2.0 perché il traffico video condivide il cavo USB-C con i dati USB. Questa velocità è sufficiente per la maggior parte delle periferiche come tastiere, mouse e webcam.
- Se il computer è collegato alla porta USB-B sul display, le porte funzioneranno a velocità USB 3.0. Ciò è preferibile se si utilizzano dispositivi di archiviazione ad alta velocità come dischi rigidi esterni e unità flash USB.

Menu OSD

L'OSD (On-Screen Display) consente di regolare le impostazioni del monitor.

1. Premere **1** per accedere al menu OSD.
2. Premere **2** o **3** per scorrere le funzioni.
 - Evidenziare la funzione desiderata, quindi premere **1** per accedere al sottomenu.
 - Premere **2** o **3** per scorrere i sottomenu, quindi premere **1** per evidenziare la funzione desiderata.
 - Premere **2** o **3** per evidenziare un'opzione, quindi premere **1** per confermare le impostazioni e uscire dalla schermata corrente.
 - Premere **4** per annullare o tornare al menu precedente.
3. Premere **2** o **3** per regolare l'impostazione, quindi premere **1** per confermare le modifiche e uscire.



Segnale di ingresso

Commuta tra gli ingressi video.

Luminosità/Contrasto

Regola la luminosità, il bilanciamento delle ombre e il contrasto.

Modello cont.

Scegliere tra le preimpostazioni delle immagini, tra cui le modalità Standard, Lettura, Film, Notte, Comfort, SRGB e Adobe.

Imp. Immagine

Regola la saturazione, la nitidezza e la gamma del monitor.

Impostazioni C.T

Regola la temperatura del colore del monitor tra Caldo, Freddo e Definito dall'utente.

Imp. OSD

Modifica la trasparenza del menu OSD e il tempo di permanenza sullo schermo.

HDR

Attiva la modalità HDR (High Dynamic Range) del monitor, per ottenere colori più vivaci.

Non tutti i dispositivi e i programmi supportano l'ingresso HDR e potrebbero apparire troppo luminosi con questa opzione attivata.

PIP/PBP

La modalità Picture in Picture consente a Clarity Max di visualizzare video da due sorgenti contemporaneamente.

Utilizzare questo menu per selezionare le sorgenti e scegliere la modalità di visualizzazione.

USB

È possibile aggiornare il firmware del monitor tramite USB, impedire al computer di alimentare i dispositivi USB in modalità di sospensione e cambiare la porta USB (C o B) utilizzata da Clarity Max per i dati non video.

Lingua

Imposta la lingua dell'OSD.

Audio

È possibile disattivare o regolare il volume degli altoparlanti del monitor.

Ripristino

Ripristina le impostazioni di fabbrica del monitor.

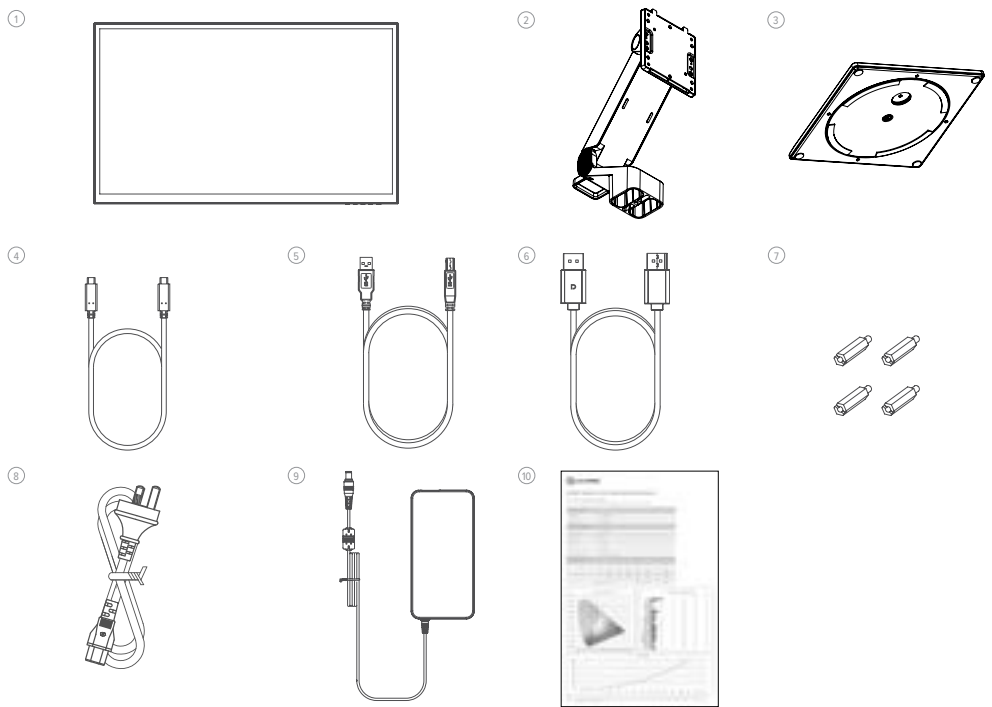


Risoluzione dei problemi

Sintomo	Soluzione
Il pulsante di accensione si illumina, ma sullo schermo non viene visualizzato nulla	<ul style="list-style-type: none"> • Verificare che il cavo di alimentazione di rete sia collegato saldamente all'adattatore di alimentazione, sia collegato a una presa di corrente e che la presa di corrente sia accesa. • Verificare che l'adattatore di alimentazione sia collegato saldamente alla parte posteriore del monitor.
Il pulsante di accensione si illumina, ma sullo schermo non viene visualizzato nulla	<ul style="list-style-type: none"> • Scollegare l'alimentatore dal monitor e ricollegarlo dopo 2-3 minuti. • Contattare il supporto ALOGIC se i punti precedenti non funzionano.
Il monitor non mostra il video HDMI o DisplayPort dal computer	<ul style="list-style-type: none"> • Verificare che sia collegato un cavo video appropriato tra il computer e il display e che sia selezionato l'ingresso corretto sul monitor. • Controlla le impostazioni del tuo computer per verificare che rilevi il monitor e gli trasmetta il video.
Il monitor non mostra il video USB-C dal computer	<ul style="list-style-type: none"> • Verificare di utilizzare il cavo USB-C fornito con il monitor. • Controlla le impostazioni del tuo computer per verificare che rilevi il monitor e gli trasmetta il video. • Verificare che la porta USB-C del computer a cui è collegato il monitor supporti l'uscita video utilizzando la modalità alternativa DisplayPort (DP Alt. Mode).
Il computer portatile non si carica quando è collegato al monitor tramite USB-C	<ul style="list-style-type: none"> • Verifica che la porta USB-C del computer supporti la ricarica utilizzando lo standard USB Power Delivery (USB-PD). • Alcuni laptop richiedono più di 90 W di potenza per la ricarica. Questi tendono ad essere grafici di fascia alta e computer focalizzati sui giochi. • Se necessario, collegare l'alimentatore fornito con il computer al laptop oltre al cavo USB-C collegato al monitor.

Avvertenze

- Utilizzare il monitor solo all'interno in luoghi asciutti. Non utilizzare il monitor in luoghi umidi o vicino a fonti d'acqua come bagni e cucine.
- Conservare e utilizzare in un luogo fresco, asciutto e ventilato. Non posizionare vicino a fonti di calore o alla luce diretta del sole.
- Assicurarsi che l'apparecchiatura sia installata su una superficie piana e stabile. Se posizionato su una superficie irregolare o instabile, il monitor potrebbe cadere e danneggiarsi, causare lesioni personali o danneggiare altri oggetti.
- È normale che il dispositivo sia leggermente caldo al tatto durante il funzionamento. Fornire una ventilazione adeguata e non coprire il dispositivo durante il funzionamento.
- Non coprire o bloccare i fori di ventilazione sul coperchio posteriore del monitor. Non utilizzare su letti, divani, coperte o simili dove il monitor potrebbe cadere o coprirsi.
- La tensione di alimentazione elettrica e gli intervalli di frequenza accettabili sono indicati sull'etichetta sul coperchio posteriore del monitor. Non collegare il monitor a fonti di alimentazione che non rientrano in questi limiti.
- Se il dispositivo non verrà utilizzato per settimane o mesi, si consiglia di scollegare l'alimentazione per risparmiare energia e proteggere l'apparecchiatura dai danni causati da picchi di corrente indotti da fulmini in caso di temporale.
- Non inserire oggetti estranei nei fori di ventilazione del coperchio del monitor poiché potrebbero verificarsi danni, incendi o scosse elettriche.
- Il monitor non contiene parti riparabili dall'utente. Lo smontaggio o il tentativo di riparare da soli questo prodotto annullerà la garanzia e vi esporrà al rischio di scosse elettriche. Se sospetti un guasto del dispositivo, contatta il venditore da cui hai acquistato il prodotto o il supporto post-vendita ALOGIC per ricevere assistenza.
- Non utilizzare il prodotto se danneggiato in quanto ciò potrebbe comportare il rischio di causare danni ai dispositivi collegati ed esporvi a scosse elettriche.
- Non schiacciare, tagliare, tirare o torcere eccessivamente il cavo di alimentazione. Se il cavo di alimentazione viene danneggiato, non utilizzare il prodotto finché non è possibile ottenere un cavo di alimentazione sostitutivo. L'uso di un cavo di alimentazione danneggiato può causare scosse elettriche.
- Non spruzzare liquidi sul monitor. Non utilizzare prodotti chimici come solventi sulla superficie del monitor. Pulire il monitor solo con un panno in microfibra pulito, asciutto, morbido e antigraffio.
- Lo smontaggio o il mancato utilizzo e cura corretti del dispositivo invaliderà la garanzia sul prodotto.
- ALOGIC non si assume alcuna responsabilità per danni al dispositivo o danni incidentali derivanti da uso improprio o mancanza di cura e non è responsabile per la riparazione/sostituzione del dispositivo o altri danni in tali circostanze.



パッケージ内容

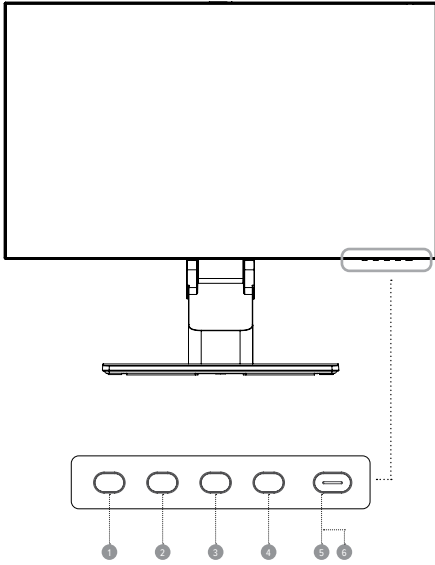
①	クラリティ 27 インチ 5K モニター
②	フォールドスタンドシステム
③	折りたたみスタンドベース
④	USB-C - USB-C ケーブル (USB3.2 - Gen1)
⑤	USB-A - USB-B ケーブル

⑥	DisplayPort - DisplayPort ケーブル
⑦	VESA取り付けネジ4本
⑧	電源コード (AC100~240V、50/60Hz)
⑨	電源アダプター
⑩	カラーデルタE比率

仕様

モデル	32C6KPDTFF
画面サイズ	32"
寸法	スタンド付き: 726x481x250mm (幅x高さx奥行き) スタンドなし: 726x428x57mm (幅x高さx奥行き)
重さ	10 kg
材料	ABS、ガラス、アルミニウム
電源アダプター	入力: AC100~240V~, 50/60Hz 出力: DC 24V 8.3A, 200W (最大)
プロポーション	16:9
バックライト	ELED
輝度	400 nits (標準)、350 nits (最小)
パネル	IPS
解決	DP1.4: 6016*3384 HDMI2.0: 6016*3384@30Hz

リフレッシュレート	60Hz
視野角	178°(H) / 178°(V)
コントラスト比	2000:1
VESA取り付け	100 x 100mm
表示色	1.07B
インタフェース	1x DP 1.4, 2x HDMI 2.0, 1x USB-C, 2x USB-A, 1x USB-B, オーディオ出力
スタイラスの互換性	Microsoft ペンプロトコル (MPP) 2.0
オーディオ	スピーカー: 5W x 2 オーディオ出力: はい
低ブルーライト	はい
フリッカーフリー	はい
USB PDパワーデリバリー	最大90W



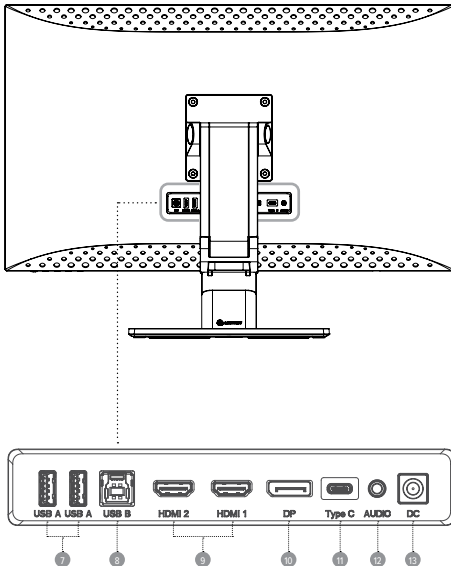
モニターコントロール

①	メニュー:OSDメニューを表示し、サブメニューに入る
②	上/左:メニューを下に移動させる
③	下/右:メニューを上を移動させる
④	終了:OSDメニューを終了する
⑤	電源: モニターをオン/オフにする
⑥	LEDインジケータ: LEDインジケータと電源ボタンが一体化しています。

インジケータライト

電源が入っていること、モニターが正常に動作していることを示すため、インジケータランプは白色に点灯します。青く点灯している場合は、ビデオソースがないこと、水平・垂直信号がないこと、または低電圧が検出されたことを示します。コンピュータの電源が入っているか、すべてのビデオケーブルが完全に接続されているかを確認してください。

白		正常に動作している
青		ビデオソースがない、水平または垂直信号がない、低電圧が検出される



モニターポート

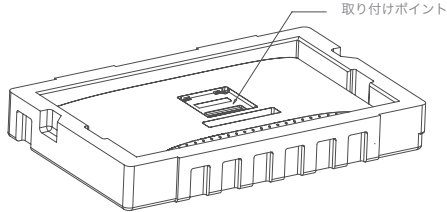
⑦	USB-Aポート
⑧	USB-Bポート
⑨	HDMIポート
⑩	DisplayPortポート
⑪	Type C
⑫	ヘッドホンやパワードスピーカーを接続するためのオーディオ出力
⑬	電源入力



開梱・組立

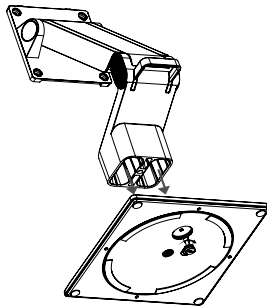
スタンドの梱包を解く前に、箱が平らで物が無い場所に置かれていることを確認してください。

1. モニターボックスの蓋を開け、スタンドの入った上部の発泡スチロール製トレイを取り出し、片側に置きます。
2. モニターを保護しているソフトバッグを開き、モニターの背面にスタンドが取り付けられている部分を確認します。スタンドの取り付け時にモニターを傷つけないように、モニターを発泡スチロールのトレイに寝かせたままにしておきます。



3. フォールド スタンド システムを固定しているゴムバンドを外すときは、システムが驚くべき力で開くので注意してください。

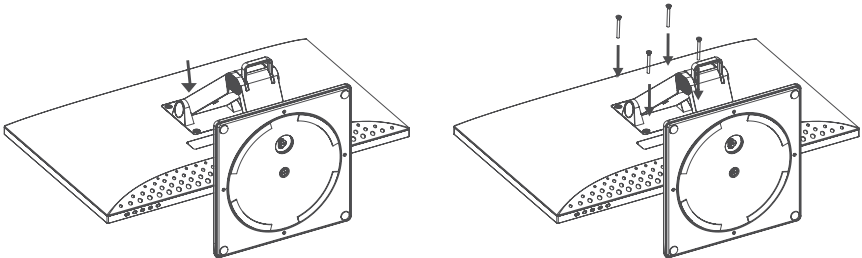
4. スタンド システムをベースに挿入し、スタンドの下つまみネジを使用して固定します。つまみネジを露出させるには、スタンドの下でディスクを回転させる必要がある場合があります。



警告:
安全バンドを外すと、スタンドが勢いよく開く場合があります。

5. スタンドをフェイスダウンモニターに挿入し、付属の 4 本のネジで固定します。これでモニターを使用する準備が整いました。

VESA取り付けネジ x4



取り付けオプション

このモニターには 100 x 100 mm 間隔の取り付け穴があり、互換性のある 100 mm VESA 標準モニター アームまたは壁取り付けアクセサリに取り付けることができます。(含まれていません)。

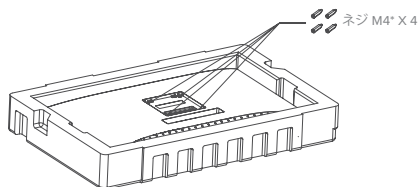
取り付け穴は、スタンドが取り付けられるモニター背面の領域に凹んでいて、取り付け時にはスタンドによって隠れます。スタンドを取り付けた状態では、VESA マウントをモニターで使用することはできません。

モニターには、M4 ネジ付き取り付けスペーサーが付属しており、モニターをモニター アームまたはその他のマウントに取り付けるときに使用する必要があります。次のように、モニターを VESA 取り付けアクセサリに取り付けます。

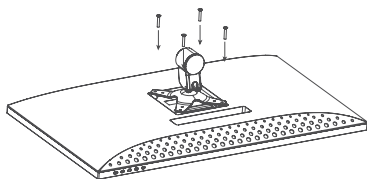
1. モニターを発泡スチロールの梱包トレイに下向きに置きます。

▲ 取り付けアクセサリを取り付けている間は、カーペットや椅子などの柔らかい表面を含む平らでない表面にスクリーンを置かないでください。スクリーンが損傷する可能性があります。

2. モニターに付属のアクセサリバッグの中に取り付けスペーサーがあります。モニターを発泡スチロールのトレイに置き、スタンドを取り付ける凹部の穴に4つのスペーサーをねじ込みます。締めすぎないでください。スペーサーを締めすぎると、モニターが損傷する可能性があります。

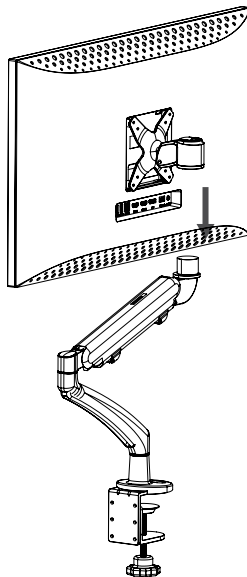


3. VESA 取り付けアクセサリを取り付けスペーサーにねじ込みます。



▲ 取り付けアクセサリを取り付ける際は、モニターの背面に圧力をかけないでください。画面に下向きの圧力がかかると、亀裂が入ったり、破損する可能性があります。

4. モニターと取り付けアクセサリをトレイから慎重に持ち上げて、所定の位置に置きます。

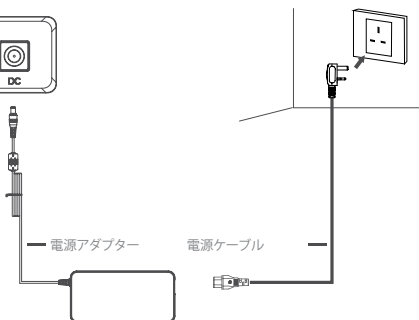
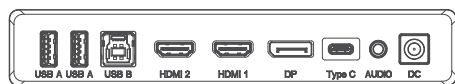


モニターが過熱しないように、モニターを取り付けるときにモニターの四方に 50 mm の隙間があることを確認してください。

モニターを接続する

電源ケーブルの接続

付属の電源ケーブルを電源コネクタに接続し、もう一方の端を壁のコンセントに差し込みます。

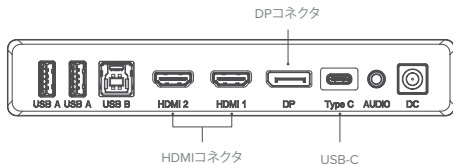




モニターを接続する

ビデオソースの接続

モニターには同時に接続できる4つのビデオ入力が含まれています。コンピューターまたはその他のソース デバイスを接続するには、付属の HDMI、DisplayPort、または USB-C ケーブルのいずれかをコンピューターとモニターの対応するポートに接続します。



注:

- USB-C 接続は、USB Power Delivery (USB PD) をサポートするコンピューターに最大 90 W の電力を供給します。これにより、コンピューターは 1 本のケーブルで充電しながら、モニタにビデオを表示できます。そのため、コンピューターに USB-C 接続機能がある場合は、USB-C 接続タイプが最適な選択となります。
- Clarity の HDMI 2.0 ポートは 60Hz の 6K ビデオをサポートできません。コンピューターがこれらの接続タイプをサポートしている場合は、USB-C または DisplayPort 接続を第一優先として使用する必要があります。
- コンピューターのすべての USB-C ポートが、USB PD を使用したビデオ出力や充電をサポートしているわけではありません。USB-C を使用してモニターに接続してもコンピューターがモニターにビデオを表示しない場合、または充電が開始されない場合は、コンピューターの USB-C ポートが DisplayPort 代替モードのビデオ出力と USB PD 充電をサポートしていることを確認してください。
- すべての USB-C ケーブルが 60W を超えるビデオ転送や充電をサポートしているわけではありません。別途入手したケーブルによる潜在的な問題を回避するために、モニターに付属の USB-C ケーブルを使用することをお勧めします。

タッチスクリーンの使用

1. タッチスクリーンを使用するには、USB-C ポートまたは USB-B ポートを介してモニターをコンピューターに接続する必要があります。
2. 接続後、モニターのオプションメニューの「USB」サブメニューにある「USBスイッチ」に移動し、接続したケーブルに応じて「TYPE-C」または「TYPE-B」を選択します。
3. macOS のみ: マニュアルの表紙にある QR コードをスキャンして、Clarity Touch ドライバーをダウンロードします。
4. タッチスクリーンはコンピューターによって自動的に認識されます。そうでない場合は、以下のトラブルシューティング セクションを参照してください。

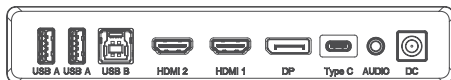
症状	解決方法
パソコンがタッチに反応しない	<ul style="list-style-type: none"> • USBケーブルをコンピューターから抜き、再度差し込んでください。 • モニターの設定で、正しいUSBケーブルを選択したことを確認してください。 • コンピューターを再起動してください • 上記で解決しない場合は、ALOGICサポートにご連絡ください。



オーディオデバイスの接続

ディスプレイのオーディオ ポートは、ヘッドフォンやスピーカーなどの出力デバイスのみをサポートします。このポートにマイクや他の入力デバイスを接続することはできません。マイク内蔵のヘッドフォンをこのポートに接続できますが、マイクは機能しません。

コンピューターからディスプレイ スピーカーまたは接続されたオーディオ デバイスにオーディオを送信するには、コンピューターのサウンド設定でオーディオの送信先として「32C6KPDF」を選択します。



ヘッドフォン (別売り)

USB デバイスの接続

ディスプレイには、キーボード、マウス、Web カメラなどの USB 周辺機器をコンピューターに接続するために使用できる2つの USB A ポートが含まれています。

コンピューターがこれらのポートに接続されているデバイスを認識するには、コンピューターが USB-C ポートまたは USB-B ポートのいずれか (または両方) に接続されている必要があります。

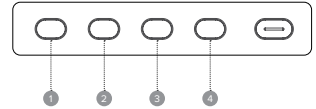
注:

- コンピューターがディスプレイの USB-C ポートにのみ接続されている場合、ビデオトラフィックは USB-C ケーブルを USB データと共有するため、ポートは USB 2.0 の速度で動作します。この速度は、キーボード、マウス、Web カメラなどのほとんどの周辺機器には十分です。
- コンピューターがディスプレイの USB-B ポートに接続されている場合、ポートは USB 3.0 の速度で動作します。これは、外付けハードドライブや USB フラッシュドライブなどの高速ストレージデバイスを使用する場合に推奨されます。

OSDメニュー

OSD (On-Screen Display) を使って、モニターの設定を調整することができます。

- ① を押して、OSD メニューを表示します。
- ② または ③ を押して、機能をブラウズします。
 - 希望の機能をハイライト表示し、④ を押してサブメニューに入ります。
 - ② または ③ を押してサブメニューをブラウズし、① を押して希望の機能を強調表示します。
 - ② または ③ を押してオプションをハイライトし、④ を押して設定を確認し、現在の画面を終了します。
 - ④ を押してキャンセルするか、前のメニューに戻ります。
- ② または ③ を押して設定を調整し、① を押して変更を確認し、終了します。



入力信号

ビデオ入力の切り替えを行います。

輝度/コントラスト

明るさ、シャドウバランス、コントラストを調整します。

文脈モデル

スタンダード、リーディング、ムービー、ナイト、コンフォート、SRGB、アドビモードなどのピクチャープリセットから選択できます。

ピクチャ設定

モニターの「彩度」「シャープネス」「ガンマ」を調整します。

C.T 設定

モニターの色温度をウォーム、クール、ユーザー定義で調整します。

OSD設定

OSDメニューの透明度や画面上に表示される時間を変更します。

HDR

モニターのHDR (ハイダイナミックレンジ) モードを有効にし、より鮮やかな色彩を実現します。

すべての機器やプログラムがHDR入力をサポートしているわけではないので、このモードを有効にすると明るすぎる場合があります。

PIP/PBP

Picture in Pictureモードでは、Clarity Touch は2つのソースからのビデオを一度に表示することができます。

このメニューを使用してソースを選択し、表示方法を選択します。

USB

USB経由でモニターのファームウェアをアップグレードすることで、スリープモード中にコンピュータがUSBデバイスに給電しないようにしたり、Clarity Max がビデオ以外のデータに使用するUSBポート (CまたはB) を切り替えることができます。

言語

OSDの言語を設定する。

音声

モニターのスピーカーの消音や音量調整をすることができます。

リセット

モニターを工場出荷時の設定に戻します。



トラブルシューティング

症状	解決方法
電源ボタンを押しても点灯しない	<ul style="list-style-type: none"> 主電源コードが電源アダプタにしっかりと取り付けられていること、電源コンセントに接続されていること、電源コンセントの電源がオンになっていることを確認します。 電源アダプタがモニターの背面にしっかりと接続されていることを確認します。
電源ボタンは点灯するが、画面には何も表示されない	<ul style="list-style-type: none"> 電源アダプターをモニターから外し、2～3分後に再接続します。 上記のポイントを行ってもうまくいかない場合は、ALOGICサポートにお問い合わせください。
コンピュータからのHDMIまたはDisplayPortの映像がモニターに表示されない	<ul style="list-style-type: none"> コンピュータとディスプレイ間に適切なビデオケーブルが接続され、モニターで正しい入力を選択されていることを確認してください。 コンピュータの設定を確認し、コンピュータがモニターを検出し、モニターに映像を出力していることを確認します。
モニターにパソコンからのUSB-C映像が表示されない	<ul style="list-style-type: none"> モニターに付属の USB-C ケーブルを使用していることを確認します。 コンピュータの設定を確認し、モニターが検出され、映像が出力されていることを確認します。 モニターを接続しているコンピュータのUSB-Cポートが、DisplayPort Alternate Mode (DP Alt. Mode) による映像出力に対応していることを確認してください。
ノートパソコンとモニターをUSB-Cで接続しても充電されない	<ul style="list-style-type: none"> コンピュータのUSB-Cポートが、USB Power Delivery (USB-PD) 規格を使用した充電をサポートしていることを確認してください。 ノートパソコンの中には、充電に90W以上の電力が必要なものがあります。これらは、ハイエンドのグラフィックスやゲームに特化したコンピュータである傾向があります。 必要に応じて、モニターに接続されているUSB-Cケーブルに加えて、コンピュータに付属している電源アダプターをノートパソコンに接続してください。

警告

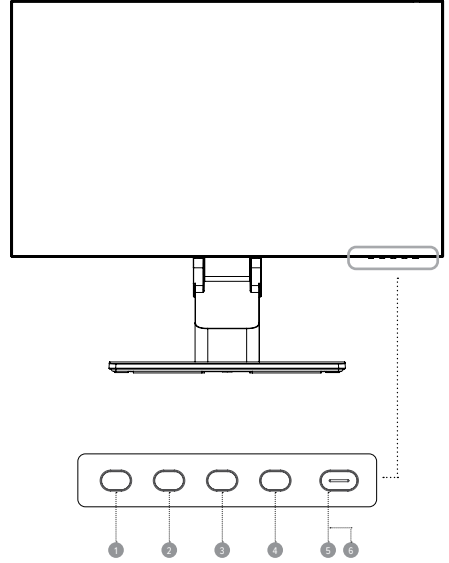
- モニターは、屋内の乾燥した場所でのみ使用してください。湿気の多い場所や、浴室や台所などの水場の近くではモニターを使用しないでください。
- 涼しく乾燥した換気の良い場所で保管し、使用してください。熱源の近くや直射日光の当たる場所には置かないでください。
- 機器が平らで安定した場所に設置されていることを確認してください。凹凸のある場所や不安定な場所に設置すると、モニターが落下して破損したり、人身事故を起こしたり、他の物を破損させたりすることがあります。
- 動作中、機器に触れるとわずかに温くなるのは正常です。十分な換気を行い、動作中はデバイスには置かないでください。
- モニターの背面カバーにある通気孔を覆ったり塞いだりしないでください。ベッド、ソファ、毛布など、モニターが倒れたり、覆われたりする可能性のある場所で使用しないでください。
- 許容される電源電圧と周波数の範囲は、モニターの背面カバーのラベルに記載されています。この範囲外の電源に接続しないでください。
- 数週間から数か月間使用しない場合は、節電のため、また雷雨が発生した場合に落雷による電力サージから機器を保護するために、電源を切断することをお勧めします。
- 損傷、火災、感電の恐れがあるため、モニターのカバーの通気孔に異物を入れないでください。
- モニターには、ユーザーによる修理が可能な部品はありません。この製品を分解したり、自分で修理しようとすると、保証が無効になり、感電の危険性があります。本機の故障が疑われる場合は、購入した販売店またはALOGICアフターサービスにご相談ください。
- 本製品が破損した場合、接続された機器に損傷を与え、感電の危険性がありますので、使用しないでください。
- 電源コードを無理に押しつぶしたり、切ったり、引っ張ったり、ねじったりしないでください。電源コードが破損した場合は、交換用の電源コードを入手するまで製品を使用しないでください。損傷した電源コードを使用すると、感電する恐れがあります。
- モニターに液体を吹きかけないでください。モニターの表面に溶剤などの化学物質を使用しないでください。モニターの清掃は、清潔で乾燥した柔らかい、傷のつきにくいマイクロファイバー製の布で拭いてください。
- デバイスを分解したり、適切に使用・手入れをしなかったりすると、製品の保証が無効になります。
- ALOGICは、不適切な使用やお手入れの不足から生じるデバイスの損傷や付随的な損害について一切の責任を負わず、これらの状況におけるデバイスの修理/交換やその他の損害について責任を負いません。

HDMI[®]
HIGH-DEFINITION MULTIMEDIA INTERFACE

The Terms HDMI and HDMI High-Definition Multimedia Interface, and the HDMI Logo are trademarks or registered trademarks of HDMI Licensing Administrator, Inc. in the United States and other countries.

عناصر التحكم بالشاشة

القائمة: اضغط لمرض قائمة العرض على الشاشة (OSD) وادخل القوائم الفرعية	1
أعلى/يسار: اضغط للتحرك لتسفل في القوائم	2
أسفل/يمين: اضغط للتحرك لتعالي في القوائم	3
الخروج: اضغط للخروج من قائمة العرض على الشاشة (OSD)	4
الطاقة: اضغط لتشغيل/إيقاف تشغيل الشاشة	5
مؤشر الليد: تم دمج مؤشر الليد و زر الطاقة	6



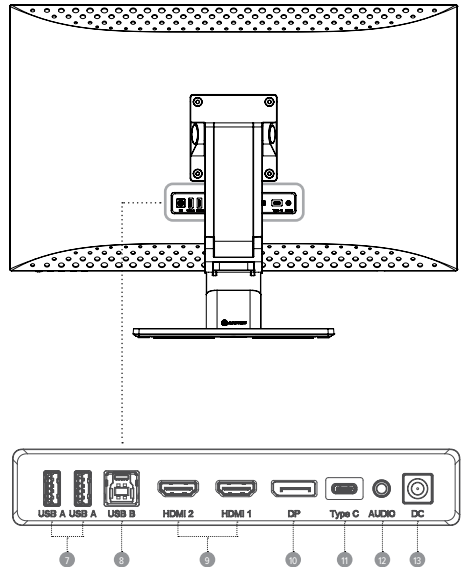
ضوء المؤشر

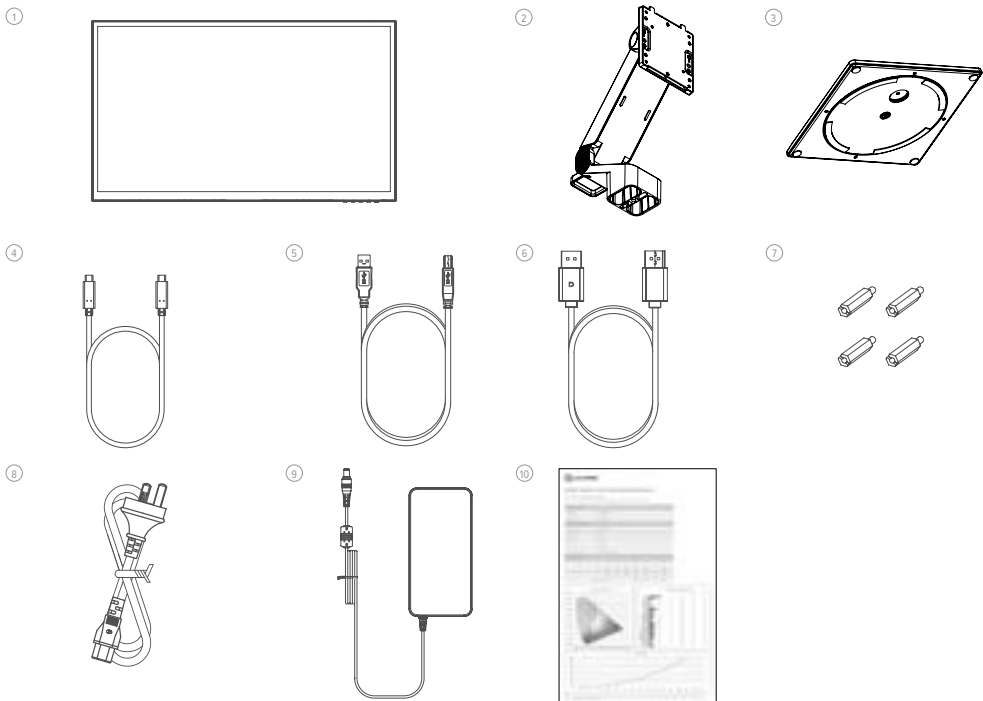
يضيء ضوء المؤشر باللون أبيض الثابت للإشارة إلى تشغيل الطاقة وأن الشاشة تعمل بصورة طبيعية. يشير الضوء الأزرق الثابت إلى أنه لا يوجد مصدر فيديو، ولم تكتشف إشارة أفقية أو إشارة رأسية أو جهد منخفض. يرجى التأكد من تشغيل حاسوبك وأن جميع كابلات الفيديو موصولة بالكامل.

أبيض	تعمل بشكل طبيعي
أزرق	لا يوجد مصدر فيديو، لا توجد إشارة أفقية أو رأسية، تم اكتشاف جهد منخفض

منافذ الشاشة

منفذ يو.إس.بي-إيه (USB-A)	7
منفذ يو.إس.بي-بي (USB-B)	8
منفذ HDMI	9
منفذ عرض "ديسبلاي بورت" (Display Port)	10
النوع سي (C)	11
مخرج الصوت لتوصيل سماعات الرأس أو مكبرات الصوت التي تعمل بالطاقة	12
فدخلات الطاقة	13





6	DisplayPort إلى كابل DisplayPort
7	4 براغي تثبيت VESA
8	كابل الطاقة (تيار متردد 100-240 فولت، 50/60 هرتز)
9	محول الطاقة
10	تقرير لون دلتا E

1	شاشة Clarity 6K
2	أضواء الوقوف الجمعية
3	قاعدة حامل قابلة للطي
4	كابل USB-C إلى USB-C (USB3.2 - Gen1)
5	كابل USB-A إلى USB-B

محتويات الحزمة

معدل التحديث	60 هرتز
زاوية المشاهدة	(يساراً) 178 / (يوقفاً) 178
نسبة التباين	2000:1
تركيب VESA	100 × 100 ملم
ألوان العرض	1.07 ب
واجهة	.1x DP 1.4, 2x HDMI 2.0, 1x USB-C, 2x USB-A, 1x مخرج صوت
توافق القلم	بروتوكول قلم مايكروسوفت (MPP 2.0)
صوتي	مكبرات الصوت: 5Wx2 مخرج الصوت: نعم
ضوء أزرق منخفض	نعم
وميض مجاني	نعم
توصيل طاقة USB PD	ما يصل إلى 90W

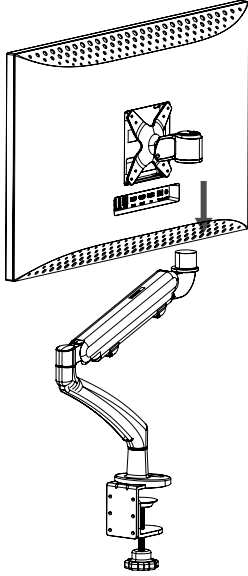
الطرز	32C6KPDFFF
حجم الشاشة	32"
داعم ألوان	مع الحامل: 250×481×726 مم (العرض×الارتفاع×العمق) بدون الحامل: 57×428×726 مم (العرض×الارتفاع×العمق)
الوزن	10 كجم
المواد	بلاستيك (ABS)، الزجاج، الألومنيوم
محول الطاقة	البرحالي: تيار متردد 100-240 فولت، 50/60 هرتز الإخراج: تيار مستمر 24 فولت 8.3 أمبير، 200 وات (كحد أقصى)
نسبة التضاد	16:9
الإضاءة الخلفية	ELED
سطوع	400 شمعة (متوحص) 350 شمعة (حد أدنى)
لوحة	IPS
حقة	DP1.4: 6016*3384 HDMI2.0: 6016*3384@30 هرتز

تحديد

خيارات التركيب

تحتوي الشاشة على فتحات تثبيت متبادعة مفاص 100 × 100 مم للسماح بتركيبها على أي ذراع شاشة متوافق مع معايير VESA مفاص 100 مم أو ملحق تثبيت على الحائط (غير مضمنة).
توجد فتحات التثبيت في المنطقة الموجودة بالجزء الخلفي من الشاشة حيث يتم تثبيت الحامل ويتم إحصاؤها بواسطة الحامل عند تثبيته. لا يمكن استخدام حوامل VESA مع الشاشة أثناء تركيب الحامل.
يتم تضمين فواصل التثبيت الملوثة M4 مع الشاشة والتي يجب استخدامها عند تثبيت الشاشة على ذراع الشاشة أو أي حامل آخر. قم بتركيب الشاشة على ملحق التثبيت المتوافق مع معايير VESA كما يلي.

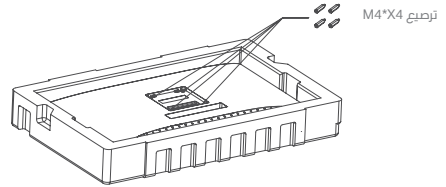
4. ارفع الشاشة وملحق التثبيت بعناية من الدرج ثم ضعها في موضعها.



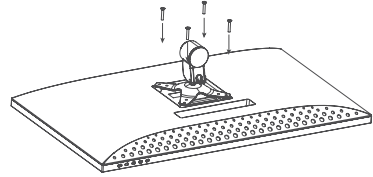
1. ضع الشاشة ووجهها لأسفل في درج التغليف المصنوع من الستايروفوم.

⚠ لا تحاول وضع الشاشة على أي سطح غير مستو، بما في ذلك الأسطح الناعمة مثل السجاد والمقاعد أثناء تركيب ملحق التثبيت - فقد يحدث تلف للشاشة.

2. حدد موقع فواصل التثبيت في حقيبة الملحقات المرفقة مع الشاشة. أثناء وضع الشاشة في درج الستايروفوم الخاص بها، قم بربط الفواصل الأربعة في الفتحات الموجودة في الخلفية حيث يتم تثبيت الحامل. لا تبالغ في ربط الفواصل - فقد يؤدي ربط الفواصل أكثر من اللازم إلى تلف الشاشة.



3. قم بتثبيت ملحق التثبيت VESA داخل فواصل التثبيت.

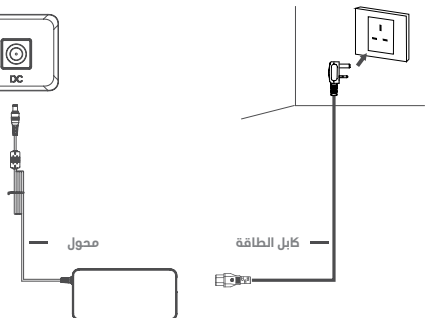
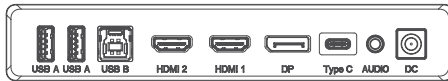


⚠ لا تضغط على الجزء الخلفي من الشاشة أثناء تركيب ملحق التثبيت - فالضغط لأسفل على الشاشة قد يؤدي إلى تشققها أو تلفها.

تأكد من وجود مسافة 50 مم حول جميع جوانب الشاشة عند تركيبها لضمان عدم ارتفاع درجة حرارتها.

توصيل الشاشة

توصيل كابل الطاقة
قم بتوصيل كابل الطاقة المرفق بموصل الطاقة، ثم قم بتوصيل الطرف الآخر بماخذ الحائط.

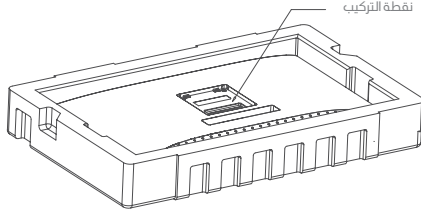




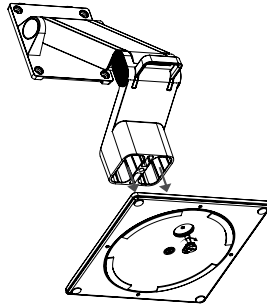
فك الحزمة والتجميع

قبل إخراج الحامل من العبوة، تأكد من وضع الصندوق على سطح مستو ونظيف.

1. افتح غطاء صندوق الشاشة، وأخرج درج الفلين العلوي الذي يحتوي على الحامل وضعه على أحد الجوانب.
2. افتح الحقيبة الناعمة التي تحمي الشاشة لتكشف عن مكان تثبيت الحامل بالجزء الخلفي من الشاشة. اترك الشاشة موضوعة داخل درج الفلين لتجنب إتلافها أثناء تركيب الحامل.

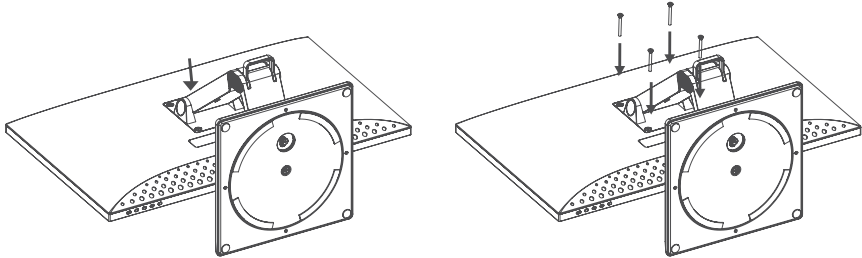


3. كن حذراً عند إزالة الشريط المطاطي الذي يثبت جذع الحامل المقابل للطلي في موضعه، حيث سيفتح الجذع بقوة مفاجئة.
4. أدخل ساق الحامل في القاعدة واستخدم المسامير الإبهام الموجود أسفل الحامل لتثبيتها. قد تحتاج إلى تدوير القرص الموجود أسفل الحامل لكشف المسامير اللولبية.



5. أدخل الحامل في شاشة العرض لتسهل، ثم ثبته بالمسامير الأربعة المتوفرة، شاشةك جاهزة الآن للاستخدام.

برافغي التثبيت VESA x4

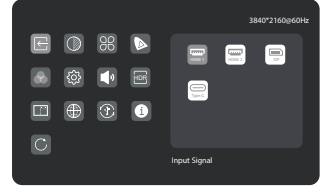
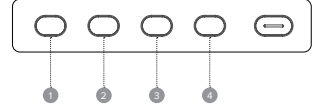


وظائف قائمة العرض على الشاشة (OSD)

يتيح لك العرض على الشاشة (OSD) ضبط الإعدادات على شاشتك.

1. اضغط **1** للدخول إلى قائمة العرض على الشاشة (OSD).
2. اضغط **2** أو **3** لتصفح الوظائف.
 • اختر الوظيفة المطلوبة، ثم اضغط **1** للدخول إلى القائمة الفرعية.
 • اضغط **2** أو **3** لتصفح القوائم الفرعية، ثم اضغط **1** لاختيار الوظيفة المطلوبة.
 • اضغط **2** أو **3** لاختيار أحد الخيارات، ثم اضغط **1** لتأكيد الإعدادات والخروج من الشاشة الحالية.
 • اضغط **4** للعودة أو العودة إلى القائمة السابقة.

3. اضغط **2** أو **3** لضبط الإعدادات، ثم اضغط **1** لتأكيد التغييرات والخروج.



إشارة الإدخال

التبديل بين مصادر إدخال الفيديو.

السطوع / التباين

اضبط درجات السطوع وتوازن الظل والتباين.

الإعدادات المسبقة للفيديو

أكثر من بين الإعدادات المسبقة للصور، بما في ذلك الأوضاع التالية: القياسي (Standard) والقراءة (Reading) والأفلام (Movie) والليلي (Night) والراحة (Comfort) و(SRGB) و(Adobe).

إعدادات الصورة

اضبط درجة تشبع صورة الشاشة والحدة ومستوى "جاما" (Gamma).

درجة حرارة اللون

اضبط درجة حرارة لون الشاشة بين دافئ وما يحدده المستخدم.

إعدادات العرض على الشاشة (OSD)

يمكنك تغيير مستوى شفافية قائمة العرض على الشاشة (OSD) ومدة بقائها على الشاشة.

(HDR)

يعمل على تمكين وضع (HDR) (النطاق الديناميكي العالي) على الشاشة، للحصول على ألوان أكثر إشراقاً.

لا تدعم جميع الأجهزة والبرامج محذلات (HDR)، وقد تبدو الصورة شديدة السطوع عند تمكين هذا الخيار.

صورة داخل صورة (PIP)

يتيح وضع الصورة في الصورة في الصورة (PIP) لـ"كلاريتي برو" (Clar-ity Max) عرض الفيديو من مصدرين في وقت واحد.

استخدم هذه القائمة لتحديد المصادر واختيار الطريقة التي ترغب في عرض الصورة من هذه المصادر بها.

خيارات يو.إس.بي (USB)

يمكنك ترقية البرامج الثابتة على شاشتك مستخدماً يو.إس.بي (USB)، ومنع الحاسوب من تشغيل أجهزة يو.إس.بي (USB) أثناء وضع النوم، والتبديل بين منفذ يو.إس.بي (USB) سواء "بي" أو "سي" (B/C) المستخدم بواسطة "كلاريتي برو" (Clarity Max) للبيانات غير المتعلقة بالفيديو.

اللغة

ضبط لغة العرض على الشاشة (OSD).

الصوت

يمكنك كتم صوت سماعات الشاشة أو ضبط مستواها.

إعادة التثبيت

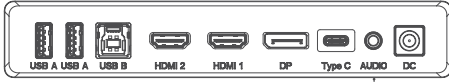
أعد ضبط شاشتك على إعدادات المصنع الافتراضية.

توصيل أجهزة الصوت



يخدم منفذ الصوت الموجود على الشاشة فقط أجهزة الإخراج مثل سماعات الرأس ومكبرات الصوت. لا يمكن توصيل الميكروفونات أو أجهزة الإدخال الأخرى بهذا المنفذ. يمكن توصيل سماعات الرأس المزودة بميكروفونات مدمجة بهذا المنفذ، إلا أن الميكروفون لن يعمل.

لرسل الصوت من جهاز الكمبيوتر الخاص بك إلى مكبرات صوت الشاشة أو جهاز الصوت المتصل، حدد "32C6KPDF" كوجهة الصوت في إعدادات الصوت بجهاز الكمبيوتر الخاص بك.

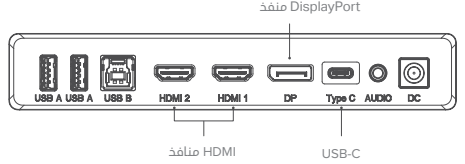


سماعات الرأس (غير مدمجة)

توصيل الشاشة

توصيل مصدر الفيديو

تتضمن الشاشة أربعة مداخل فيديو يمكن توصيلها في وقت واحد. لتوصيل جهاز كمبيوتر أو أي جهاز مصدر آخر، قم بتوصيل أحد كبلات HDMI أو DisplayPort أو USB-C المصنفة بالكمبيوتر وفي المنفذ المقابل على الشاشة.



ملحوظات:

- سيوفر اتصال USB-C ما يصل إلى 90 واط (45 واط مع تمكين HDR) من الطاقة لجهاز الكمبيوتر التي تدعم توصيل الطاقة عبر (USB PD). يتيح ذلك للكمبيوتر عرض الفيديو على الشاشة أثناء شحنه عبر كابل واحد. ونتيجة لذلك، يعد نوع الاتصال USB-C هو الخيار الأفضل إذا كان جهاز الكمبيوتر الخاص بك يتمتع بهذه الإمكانية.
- لا يمكن لمنفذ USB 2.0 HDMI الخاص بـ Clarity دعم فيديو بدقة 6K عند تردد 60 هرتز. يجب استخدام اتصال USB-C أو DisplayPort كتحسين أول إذا كان الكمبيوتر يدعم أنواع الاتصال هذه.
- لا تدعم جميع منافذ USB-C الموجودة على أجهزة الكمبيوتر إخراج الفيديو وألوان الشحن باستخدام USB PD. إذا كان جهاز الكمبيوتر الخاص بك لا يعرض الفيديو على الشاشة أو يبدأ الشحن عند توصيله بالشاشة باستخدام USB-C، فتأكد من أن منفذ USB-C الموجود على الكمبيوتر يدعم إخراج الفيديو في الوضع الجدل DisplayPort وشحن USB PD.
- لا تدعم جميع كبلات USB-C نقل الفيديو أو الشحن بقوة تزيد عن 60 وات. يوصى باستخدام كابل USB-C المرفق مع الشاشة لتجنب المشكلات المحتملة مع الكبلات التي تم الحصول عليها بشكل منفصل.

توصيل أجهزة USB



تشتمل الشاشة على منفذ USB A يمكن استخدامه لتوصيل أجهزة USB الطرفية مثل لوحة المفاتيح أو الماوس أو كاميرا الويب بالكمبيوتر. لكي يتمكن الكمبيوتر من رؤية الأجهزة المتصلة بهذه المنافذ، يجب أن يكون الكمبيوتر متصلاً بأحد أو كليهما) منفذ USB-C و/أو USB-B.

ملحوظات:

- إذا كان الكمبيوتر متصلاً فقط بمنفذ USB-C الموجود على الشاشة، فستعمل المنافذ بسرعات USB 2.0 لأن حركة مرور الفيديو تشارك كابل USB-C مع بيانات USB. هذه السرعة كافية لمعظم التجهيزات الطرفية مثل لوحات المفاتيح والمفاتيح والمفاتيح ومكبرات الصوت.
- إذا كان الكمبيوتر متصلاً بمنفذ USB-B الموجود على الشاشة، فستعمل المنافذ بسرعات USB 3.0، أفضل ذلك في حالة استخدام أجهزة تخزين عالية السرعة مثل محرك الأقراص الثابتة الخارجية ومحركات أقراص USB المحمولة.

استخدام شاشة اللمس

1. لاستخدام شاشة اللمس، يجب توصيل الشاشة بجهاز الكمبيوتر الخاص بك عبر منفذ USB-C أو USB-B.
2. بعد الاتصال، انتقل إلى "USB Switch" في القائمة الفرعية "USB" بقائمة خيارات شاشةك وحدد إما "TYPE-C" أو "TYPE-B" وفقاً للكابل الذي قمت بتوصيله.
3. نظام التشغيل macOS فقط: قم بتنزيل برامج تشغيل Clarity Touch عن طريق مسح رمز الاستجابة السريعة الموجود على غلاف الدليل.
4. يجب أن يتعرف جهاز اللمس الخاص بك على شاشة اللمس تلقائياً. إذا لم يكن الأمر كذلك، فاستشير قسم استكشاف الأخطاء وإصلاحها أدناه.

الأعراض	الحل
لا يتفاعل حاسوبي مع لمستي	<ul style="list-style-type: none"> • افصل كابل يو.إس.بي (USB) عن الحاسوب وأعد توصيله. • تأكد من اختيارك كابل يو.إس.بي (USB) الصحيح في إعدادات شاشةك. • إعادة تشغيل الحاسوب • اتصل بدعم "الوجيك" في حال عدم حل مشكلتك بواسطة الخطوات أعلاه.



استكشاف الأعطال وإصلاحها

تحذيرات

- استخدم الشاشة في الأماكن المعلقة الجافة فقط. لا تستخدم الشاشة في الأماكن الرطبة أو بالقرب من مصادر المياه مثل الحمامات والمطابخ.
- يجب تخزين الشاشة واستخدامها في مكان بارد وجاف وبعيد التهوية. لا تضعها بالقرب من مصادر الحرارة أو في ضوء الشمس المباشر.
- تأكد من تثبيت الجهاز على سطح مستو وثابت، إذا تم وضع الجهاز على سطح غير مستو أو غير ثابت، فقد تسقط الشاشة وتلف أو تتسبب في إصابة شخصية أو تلف أشياء أخرى.
- من الطبيعي أن يكون الجهاز دافئاً قليلاً عند لمسها أثناء التشغيل. نصح بتوفير التهوية الكافية وعدم تغطية الجهاز أثناء التشغيل.
- ممنوع نظفة أو سد فتحات التهوية الموجودة على الغطاء الخلفي للشاشة، لا تستخدم الشاشة على سرير أو أريكة أو بطانية أو ما شابه ذلك حيث قد تعرض للسقوط أو التغطية.
- يوضح الملصق الموجود على الغطاء الخلفي للشاشة الجهد الكهربائي المقبول ونطاقات التردد. لا توصل الشاشة بمصادر الطاقة التي تقع خارج هذه الحدود.
- في حالة عدم استخدام الجهاز لإسابيع أو شهور، يوصى بفصله عن مصدر الطاقة لتوفير الطاقة وحماية الجهاز من التلف الناتج عن الصواعق الناتجة عن زيادة الطاقة في حالة حدوث عاصفة رعدية.
- ممنوع إحمال أي أجسام غريبة في فتحات التهوية الموجودة في غطاء الشاشة، فقد يحدث ذلك تلقاً أو يتسبب في نشوب حريق أو حدوث صدمة كهربائية.
- لا تحتوي الشاشة على أجزاء يمكن للمستخدم صيانتها، سيؤدي تفكيك هذا المنتج أو محاولة إصلاحه بنفسك إلى إبطال الضمان وعرضك لخطر الصدمة الكهربائية، إذا كنت تتأكد في وجود عطل بالجهاز، فيرجى الاتصال بالبيائع الذي اشترت منه المنتج أو خدمة ما بعد البيع بشركة "الوجيك" للحصول على المساعدة.
- لا تستخدم المنتج في حالة تله لثمن ذلك قد يشكل خطر التسبب في إتلاف التجهزة المتصلة وعرضك لخطر الصدمة الكهربائية.
- لا تسحق أو تقطع أو تسحب أو تلوي سلك الطاقة بشكل مفرط. في حالة تلف كابل الطاقة، لا تستخدم المنتج حتى يمكن الحصول على كابل طاقة جديد. قد يؤدي استخدام كابل طاقة تالف إلى حدوث صدمة كهربائية.
- لا ترش السوائل على الشاشة، لا تستخدم مواد كيميائية مثل المذيبات على سطح الشاشة، يمكنك تنظيف الشاشة فقط عن طريق المسح بقطعة قماش من الألياف الصناعية الدقيقة على أن تكون نظيفة وجافة وناعمة ومقاومة للخدش.
- سيؤدي تفكيك الجهاز أو الفشل في استخدامه استخداماً صحيحاً والعناية به إلى إبطال الضمان على المنتج.
- لا تتحمل الوجيك أي مسؤولية عن الضرر التي لحقت بالجهاز أو الأضرار العرضية الناتجة عن الاستخدام غير السليم أو أخطاء العناية، وهي غير مسؤولة عن إصلاح الجهاز أو استبداله أو الضرر النش عن هذه الظروف.

الأعراض	الحل
لا يضيء زر الطاقة عند الضغط عليه	<ul style="list-style-type: none"> تأكد من توصيل كابل الطاقة الرئيسي بإحكام بمحول الطاقة، ومن توصيله بمأخذ الطاقة وتشغيل مأخذ التيار الكهربائي. تأكد من توصيل محوّل الطاقة توصيلاً صحيحاً بالجزء الخلفي من الشاشة.
زر الطاقة يضيء ولكن لا تعرض الشاشة أي شيء.	<ul style="list-style-type: none"> افصل محوّل الطاقة عن الشاشة وأعد توصيله في غضون 2-3 دقائق. اتصل بدعم الوجيك (ALOGIC) إذا كانت النقاط أعلاه لا تعمل.
لا تعرض الشاشة فيديو (HDMI) أو "ديسبلي" من بورت" (DisplayPort) من الحاسوب	<ul style="list-style-type: none"> تأكد من توصيل كابل الفيديو المناسب بين الحاسوب والشاشة ومن تحديد مصدر الإرسال الصحيح على الشاشة. راجع إعدادات حاسوبك للتحقق من أنه يكتشف الشاشة ويرسل مخرجات الفيديو إليها.
لا تعرض الشاشة فيديو من الحاسوب (USB-C)	<ul style="list-style-type: none"> تحقق من أنك تستخدم كابل يو.إس.بي-سي (USB-C) المرفق مع الشاشة. راجع إعدادات حاسوبك للتحقق من أنه يكتشف الشاشة ويرسل مخرجات الفيديو إليها. تأكد من أن منفذ يو.إس.بي-سي (USB-C) على حاسوبك المتصل بالشاشة يدعم إخراج الفيديو باستخدام وضع "ديسبلي بورت" التبادلي (DP Alt Mode)
لا يُشغّل الحاسوب المحمول عند توصيله بالشاشة باستخدام يو.إس.بي-سي (USB-C)	<ul style="list-style-type: none"> تحقق من أن منفذ يو.إس.بي-سي (USB-C) على حاسوبك يدعم الشحن باستخدام معيار الإمداد بالطاقة عبر وصلات يو.إس.بي (USB-PD). تتطلب بعض الحواسيب المحمولة طاقة تزيد عن 90 واط لتشغيلها. تكون هذه التجهزة في الغالب حواسيب ذات قدرات رسومية عالية الجودة ومخصصة في الألعاب. إذا لزم الأمر، وصل محوّل الطاقة المرفق مع الحاسوب بحاسوب المحمول بالزيادة إلى كابل يو.إس.بي-سي (USB-C) المتصل بالشاشة.

FCC Compliance Statement

This device complies with Part 15 of the FCC Rules. Operation is subject to the following two conditions:

- (1) this device may not cause harmful interference, and
- (2) this device must accept any interference received, including interference that may cause undesired operation.

Changes or modifications not expressly approved by the party responsible for compliance could void the user's authority to operate the equipment.

This equipment has been tested and found to comply with the limits for a Class B digital device, pursuant to Part 15 of the FCC Rules. These limits are designed to provide reasonable protection against harmful interference in a residential installation. This equipment generates, uses and can radiate radio frequency energy and, if not installed and used in accordance with the instructions, may cause harmful interference to radio communications. However, there is no guarantee that interference will not occur in a particular installation.

If this equipment does cause harmful interference to radio or television reception, which can be determined by turning the equipment off and on, the user is encouraged to try to correct the interference by one or more of the following measures:

- Reorient or relocate the receiving antenna.
- Increase the separation between the equipment and receiver.
- Connect the equipment into an outlet on a circuit different from that to which the receiver is connected.
- Consult the dealer or an experienced radio/TV technician for help.

Responsible Party - U.S. Contact Information

ALOGIC USA LLC
37524 Marsten Dr,
Newark CA 94560, USA

Declaración de Cumplimiento FCC

Este dispositivo cumple con la Parte 15 de las Normas FCC. La operación está sujeta a las siguientes dos condiciones:

- (1) Este dispositivo puede no causar interferencias perjudiciales y
- (2) Este dispositivo debe aceptar cualquier interferencia recibida, incluidas las interferencias que puedan causar un FUNCIONAMIENTO NO DESEADO.

Cambios o modificaciones no expresamente aprobadas por la parte responsable de cumplimiento puede anular la autoridad del usuario para operar el equipo.

Este equipo ha sido probado y cumple los límites para un dispositivo digital Clase B, conforme a la Parte 15 de las Normas FCC. Estos límites están diseñados para proporcionar protección razonable contra interferencia dañina en una instalación residencial. Este equipo genera, usa y puede radiar energía de radio frecuencia y, si no es instalado y usado de acuerdo con las instrucciones, puede ocasionar interferencia dañina a las radiocomunicaciones. Sin embargo, no hay garantía que no ocurrirá interferencia en una instalación particular.

Si este equipo ocasiona interferencia dañina a la recepción de televisión o radio, la cual puede ser determinada encendiendo y apagando al equipo, el usuario es alentado a intentar corregir la interferencia por una o más de las siguientes medidas:

- Reorientar o reubique la antena receptora.
- Aumente la separación entre el equipo y el receptor.
- Conecte el equipo a un tomacorriente en un circuito diferente al cual el receptor está conectado.
- Consulte al distribuidor o a un técnico de TV/radio experimentado por ayuda.

Parte responsable - Información de contacto en Estados Unidos

ALOGIC USA LLC
37524 Marsten Dr,
Newark CA 94560, USA

EU Declaration of Conformity

Hereby, ALOGIC Corporation declares that this product is in compliance with Directive 2014/53/EU. The full text of the EU declaration of conformity is available at the following internet address by clicking on the Compliance Documentation link at: www.alogic.co