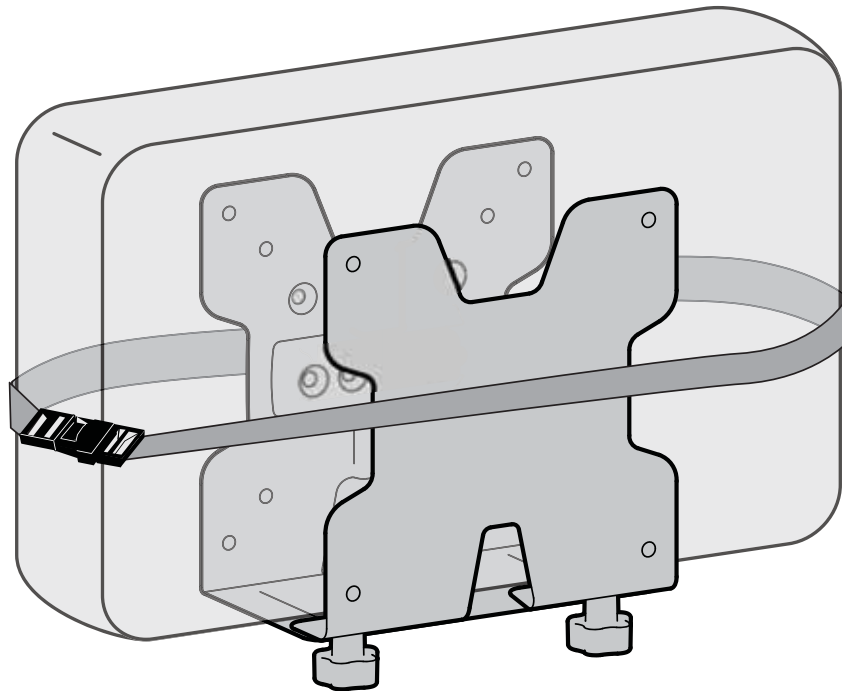


# ergotron®

---

## Mini PC



---

**EN** User Guide  
**ES** Guía del usuario  
**FR** Manuel de l'utilisateur

**DE** Benutzerhandbuch  
**JA** ユーザーガイド  
**ZH** 用户指南

**NL** Gebruikersgids  
**IT** Guida per l'utente  
**SV** Användarhandbok

[www.ergotron.com](http://www.ergotron.com) | USA: 1-800-888-8458 | Europe: +31 (0)33-45 45 600 | China: 400-120-3051 | Japan: [japansupport@ergotron.com](mailto:japansupport@ergotron.com)

---

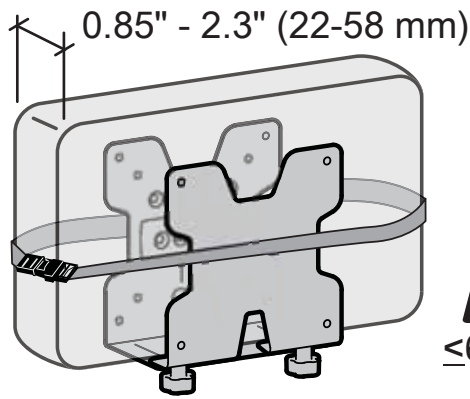


- EN** Warning: Because mounting surface materials can vary widely, it is imperative that you make sure mounting surface is strong enough to handle mounted product and equipment.
- ES** Advertencia: Dado que los materiales de la superficie de montaje pueden variar enormemente, es imprescindible que se cerciore de que la superficie sea lo suficientemente resistente como para sostener el equipo y el producto montados.
- FR** Avertissement : Dans la mesure où les matériaux des surfaces de montage varient, vous devez impérativement vous assurer que la surface est suffisamment solide pour supporter le produit et l'équipement monté.
- DE** Warnung: Weil die Materialien der Befestigungsflächen stark variieren können, müssen Sie unbedingt gewährleisten, dass die Befestigungsfläche stark genug ist, um das montierte Produkt und die Ausrüstung zu tragen.
- JA** 警告：取り付け表面の材質にはさまざまな種類があるため、取り付け表面が取り付け製品や器具に対応した強さであることを必ず確認してください。
- ZH** 警告：由于安装表面材质差异很大，必须确保安装表面足以支撑所安装的产品和设备。
- NL** Waarschuwing: Omdat materiaal voor de oppervlakken van bevestigingsstukken nogal verschillend kan zijn, is het van het grootste belang dat u ervoor zorgt dat het oppervlak van het bevestigingsstuk sterk genoeg is om daarop gezette producten en apparatuur te behandelen.
- IT** Avvertenza: poiché i materiali delle superfici di montaggio possono variare enormemente, è essenziale accertarsi che la superficie di montaggio sia abbastanza forte da poter sostenere il prodotto e l'apparecchiatura montati.
- SV** Varning: Eftersom monteringsytans material kan variera väldigt mycket, så är det nödvändigt att du ser till att monteringsytan är tillräckligt stark för att kunna hantera monterade produkter och utrustning.



- EN** Caution: Leave enough slack in cable to allow full range of motion. To avoid the potential to pinch cables it is important to follow the cable routing instructions in this manual. Failure to follow these instructions may result in equipment damage or personal injury.
- ES** Precaución: Deje suficiente holgura en los cables para permitir su rango completo de movimiento. Para evitar la posibilidad de que se doblen los cables, es importante seguir las instrucciones de organización de los cables de este manual. En caso de no respetar estas instrucciones, podrían producirse daños en el equipo o lesiones físicas.
- FR** Attention : Laissez suffisamment de mou dans le cordon pour permettre au mouvement de haut en bas de se faire sur toute la hauteur. Pour éviter de risquer de pincer les câbles, il est important de suivre les instructions d'acheminement des câbles de ce manuel. Le non-respect de cette consigne peut entraîner des dommages matériels et/ou des blessures.
- DE** Vorsicht: Lassen Sie für das Kabel ausreichend Spielraum, um eine uneingeschränkte Bewegung zu gewährleisten. Damit keine Kabel eingeklemmt werden können, müssen Sie die Anweisungen zur Kabelführung in diesem Handbuch einhalten. Ein Missachten dieser Anweisungen kann zu Geräteschäden oder Verletzungen führen.
- JA** 注意：ケーブルが自由に動くよう、たるませた状態で配線します。ケーブルの挟まりを防ぐため、必ず本マニュアルのケーブル配線手順に従ってください。この指示に従わないと、機器の損傷や怪我を招く恐れがあります。
- ZH** 小心：保持线缆有足够的松弛度以便全方位移动。为了避免夹住线缆，请务必遵守本手册中的布线说明。不遵守本警告指示可能导致设备损坏或人身伤害。
- NL** Voorzichtig: Laat voldoende speling in de kabel om volledige bewegingsbereik mogelijk te maken. Om te voorkomen dat de snoeren mogelijk beklemd raken, dient u de instructies voor het leiden van de snoeren in dit handboek te volgen. Nalaten deze instructies te volgen kan de apparatuur beschadigen of persoonlijk letsel veroorzaken.
- IT** Attenzione: Lasciare sufficiente gioco per consentire al cavo l'intero intervallo di movimento. Per evitare la possibilità di schiacciare i cavi, è importante seguire le istruzioni di instradamento dei cavi riportate nel presente manuale. La mancata osservanza delle presenti istruzioni può causare danni alle cose o infortuni personali.
- SV** Var aktsam: Lämna tillräckligt med spelrum för att tillåta ett komplett rörelseomfång för kabeln. För att undvika att kablarna kläms är det viktigt att följa kabeldragningsanvisningarna i denna handbok. Försummelse att följa dessa anvisningar kan leda till skador på utrustningen eller personskador.

- EN** Weight Capacity:
- ES** Capacidad de soporte de peso:
- FR** Poids supporté :
- DE** Tragfähigkeit:
- JA** 可搬重量:
- ZH** 重量:
- NL** Draagvermogen:
- IT** Portata:
- SV** Maximal belastning:



**LB**  
**kg**  
**≤6 lbs. (2.7 kg)**



- EN** CAUTION: DO NOT EXCEED MAXIMUM LISTED WEIGHT CAPACITY. SERIOUS INJURY OR PROPERTY DAMAGE MAY OCCUR!
- ES** PRECAUCIÓN: NO SUPERE LA CAPACIDAD DE PESO MÁXIMA INDICADA. PODRÍA OCURRIR DAÑOS MATERIALES GRAVES O LESIONES FÍSICAS.
- FR** ATTENTION : NE PAS DÉPASSER LA CAPACITÉ NOMINALE MAXIMALE MENTIONNÉE. DE SÉRIEUSES BLESSURES OU DES DOMMAGES MATÉRIELS POURRAIENT SE PRODUIRE !
- DE** VORSICHT: DIE ANGEGEBENE MAXIMALE TRAGFÄHIGKEIT NICHT ÜBERSCHREITEN. DIES KANN SCHWERE VERLETZUNGEN ODER SACHSCHÄDEN ZUR FOLGE HABEN!
- JA** 注意:積載物は記載の最大積載重量を超えてはなりません。重大な人体の怪我や機器の損傷を招く恐れがあります。
- ZH** 注意: 请勿超过所列的最大可承重量。否则可能导致重伤或设备损坏!
- NL** VOORZICHTIG: OVERSCHRIJD DE MAXIMUM OPGEGEVEN GEWICHTSCAPACITEIT NIET. DIT KAN LEIDEN TOT ERNSTIGE VERWONDINGEN OF BESCHADIGING VAN BEZIT.
- IT** ATTENZIONE: NON SUPERARE LA CAPACITÀ DI CARICO MASSIMA INDICATA. POTREBBERO VERIFICARSI INFORTUNI O DANNI AGLI OGGETTI!!
- SV** VARNING: ÖVERSKRID INTE MAXVIKTKAPACITETEN. DU KAN ORSAKA ALLVARLIG PERSON ELLER EGENDOMSSKADA

**EN** IMPORTANT! This product adds an additional 2 lbs. (1 kg) to your mounting solution. When mounting between a monitor and VESA plate, the mounting solution's monitor weight capacity must be reduced by 2 lbs. (1 kg) when using standard monitors and Mini PCs which when combined are less than or equal to 2.5" (64 mm) thick. Additional reduction will be required if the combined monitors and Mini PC are greater than 2.5" (64 mm) thick.

**ES** ¡IMPORTANTE! Este producto añade 1 kg (2 lbs.) adicional a su solución de montaje. Cuando coloque la solución de montaje entre un monitor y una placa VESA, la capacidad de peso del monitor debe reducirse 1 kg (2 lbs.) cuando utilice monitores estándar y clientes ligeros que, combinados entre sí, sean menores o iguales a 64 mm (2,5 pulg.) de grosor. Será necesaria una reducción adicional si los monitores y el cliente ligero combinados tienen un grosor mayor de 64 mm (2,5 pulg.).

**FR** IMPORTANT ! Ce produit ajoute 1 kg à votre solution de montage. Lors de la pose d'un moniteur avec une plaque VESA, la charge de la solution de montage du moniteur doit être réduite de 1 kg lors de l'utilisation de combinaisons de moniteur standard et de client léger qui font 64 mm ou moins d'épaisseur. Une réduction plus élevée sera nécessaire pour les combinaisons de moniteur et de client léger de plus de 64 mm d'épaisseur.

**DE** WICHTIG! Mit diesem Produkt wird Ihre Montagelösung um ein Zusatzgewicht von 1kg belastet. Bei der Anbringung zwischen einem Monitor und der VESA-Platte muss die Tragfähigkeit der Montagelösung um 1kg reduziert werden, wenn Standardmonitore und Mini PCs verwendet werden, deren kombinierte Stärke nicht mehr als 64mm beträgt. Bei Monitoren und Mini PCs mit einer kombinierten Stärke von über 64mm muss noch mehr Gewicht reduziert werden.

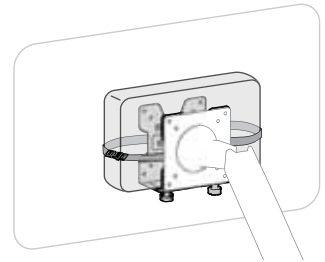
**JA** 重要! 本製品により、マウントソリューションには 2 lbs (1 kg) の重量が追加されます。このため、モニターと VESA プレートの間に取り付ける場合、標準モニターとシンクライアントを合わせた厚さが 2.5 インチ (64 mm) 以内であれば、マウントソリューションのモニター積載重量制限から 2 lbs (1 kg) を差し引いた値が上限となります。モニターとシンクライアントの厚さが 2.5 インチ (64 mm) を超える場合は、重量をさらに差し引く必要があります。

**ZH** 重要注意事项! 本品会给您的安装解决方案增加 1 千克 (2 磅) 的重量。当安装在监视器与 VESA 板之间且使用厚度 ≤ 64 毫米 (2.5 英寸) 的组合标准监视器和简易型客户端时, 您的安装解决方案的监视器载重量必须减少 1 千克 (2 磅)。若组合的监视器和简易型客户端的厚度超过 64 毫米 (2.5 英寸), 需要减少更多重量。

**NL** BELANGRIJK! Dit product voegt 2 extra 2 lbs. (1 kg) toe aan uw bevestigingssysteem. Als u dit bevestigt tussen een monitor en een VESA-plaat, dient de gewichtscapaciteit van de monitor van het bevestigingssysteem met 2 lbs. (1 kg) vermindert te worden als u standaard monitors en dunne bescherming gebruikt die samen minder dan of gelijk zijn aan 2,5" (64 mm). Indien de monitors en de dunne bescherming breder zijn dan 2,5" (64 mm) dik zijn zal een extra vermindering nodig zijn.

**IT** IMPORTANTE! Questo prodotto aggiunge un ulteriore peso di 1 kg circa (2 libbre) alla soluzione di montaggio. Nelle operazioni di montaggio tra un monitor e la piastra VESA, la portata del monitor della soluzione di montaggio deve essere ridotta di 1 kg circa (2 libbre), se si utilizzano monitor standard e un Mini PC il cui spessore combinato sia pari o inferiore a 64 mm (2,5"). Se i monitor e i Mini PC combinati superano i 64 mm (2,5") di spessore, sarà necessaria un'ulteriore riduzione.

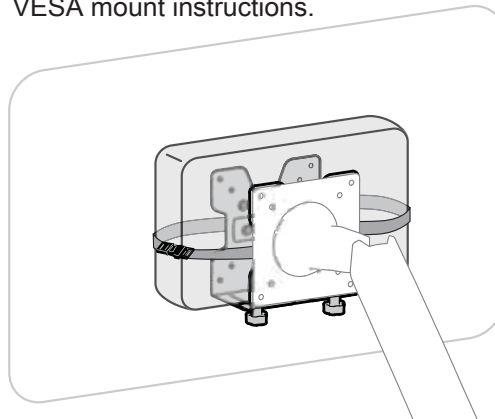
**SV** VIKTIGT! Denna produkt lägger till ytterligare 1 kg till din monteringslösning. Om du monterar mellan en monitor och VESA-plattan, måste monteringslösningens viktkapacitet minskas med 1 kg när du använder standardmonitorer och tunna klienter, som tillsammans har en tjocklek på 64 mm eller mindre. Ytterligare reduceringar kommer att krävas om monitorer och tunna klienter har en sammanlagd tjocklek på mer än 64 mm.



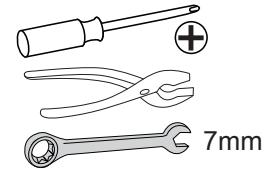


	A	B	C	D	E	F	G	H
1	1x	1x	1x	2x	4x	1x	2x	4x
2			4x	1x		1x		4x
3	1x	1x	1x	2x		6x		1x

### VESA mount instructions.



- EN Tools Needed
- ES Herramientas necesarias
- FR Outillage requis
- DE Benötigtes Werkzeug
- JA 必要なツール
- ZH 需要的工具
- NL Benodigde gereedschappen
- IT Utensili necessari
- SV Verktyg som behövs



**EN** Walltrack is the preferred mounting method when used with StyleView vertical lift, high traffic area products.

**ES** La guía mural es el método de montaje preferido cuando se usa con productos de elevación vertical StyleView para áreas de tránsito intenso.

**FR** Le montage mural est la méthode de montage de préférence lorsqu'il est utilisé avec le levage vertical StyleView et les produits pour les zones à forte circulation.

**DE** Walltrack ist die bevorzugte Montagemethode bei der Verwendung mit StyleView Vertikalhub-Produkten in stark frequentierten Bereichen.

**JA** 壁ラックは、StyleView垂直リフトと、往來の多いエリア製品で使用する場合は、お勤めの取り付け方法です。

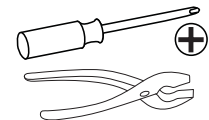
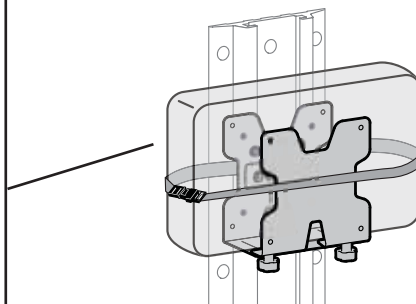
**ZH** 使用 StyleView 垂直升降支架，人流密集区域版产品时，墙轨是首选安装方法。

**NL** Een StyleView-verticaallift in druk belopen zones wordt bij voorkeur bevestigd met wandrails.

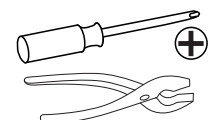
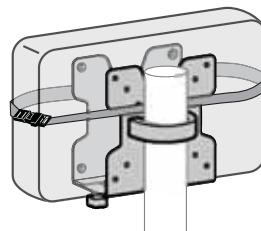
**IT** È da preferire il metodo di montaggio Walltrack con prodotti StyleView dotati di meccanismo di sollevamento verticale in zone molto trafficate.

**SV** Väggspar är den föredragna monteringsmetoden vid användning av StyleViews produkter med vertikala upphissningsanordningar och för högtrafikerade områden.

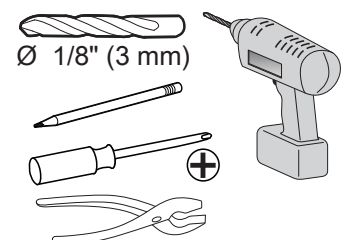
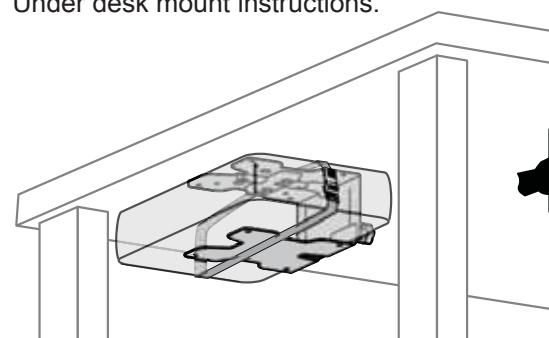
### Wall Track mount instructions.



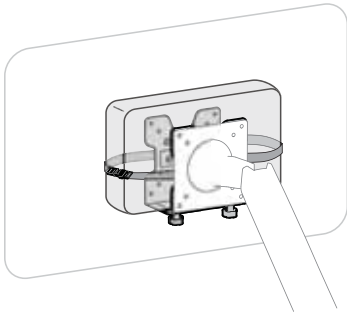
### Pole mount instructions.



### Under desk mount instructions.



## Start of VESA mount instructions.



- EN** Install Portrait/Landscape rotation stop screw.  
Insert the provided washer and one of the three provided rotation stop screws : M3x10 mm, M3.5x8mm, or M4x10mm depending on the diameter of the hole in your VESA plate.  
**WARNING!** Mini PC may fall out of brackets. Install the Portrait/Landscape rotation stop screw to keep monitor from rotating through the portrait/landscape rotation. Failure to follow these instructions may result in the Mini PC falling out of the brackets and could result in equipment damage and/or personal injury.

- ES** Instale el tornillo de tope de rotación vertical/horizontal.  
Introduzca la arandela proporcionada y uno de los tres tornillos de tope de rotación: M3x10 mm, M3.5x8mm o M4x10mm, dependiendo del diámetro del orificio de su placa VESA.  
**¡ADVERTENCIA!** El cliente ligero puede caerse de las abrazaderas. Instale el tornillo de tope de rotación vertical/horizontal para evitar que el monitor rote involuntariamente. En caso de no respetarse estas instrucciones, el cliente ligero podría salirse de las abrazaderas y caer, lo cual podría ocasionar daños en el equipo y/o lesiones físicas.

- FR** Installez la vis de blocage de la rotation portrait/paysage.  
Insérez la rondelle fournie et une des trois vis de blocage de rotation fournies : M3 x 10 mm, M3,5 x 8 mm ou M4 x 10 mm, en fonction du diamètre du trou de la plaque VESA.  
**AVERTISSEMENT !** Le client léger peut tomber de son support. Installez la vis de blocage de la rotation portrait/paysage pour empêcher le moniteur de tourner sur l'axe portrait/paysage. Le non-respect de ces instructions risque d'entraîner la chute du client léger de son support, causant des dommages matériels ou des blessures.

- DE** Bringen Sie die Anschlagsschraube für die Hoch-/Querformatsrotation an.  
Setzen Sie die mitgelieferte Unterlegscheibe und eine der drei mitgelieferten Drehanschlagschrauben (M3x10mm, M3,5x8mm oder M4x10mm, je nach dem Durchmesser des Lochs in der VESA-Platte) ein.  
**ACHTUNG!** Der Mini PC kann aus den Halterungen herausfallen. Bringen Sie die Anschlagsschraube für die Hoch-/Querformatsrotation an, damit der Monitor die Hoch-/Querformatsposition nicht ändern kann. Wird dieser Schritt nicht befolgt, kann es passieren, dass der Mini PC aus den Halterungen fällt, wodurch Gerätebeschädigungen bzw. Körperverletzungen entstehen können.

- JA** 縦/横回転止めネジを取り付けます。  
付属のワッシャーと回転止めネジ3種(M3x10 mm、M3.5x8mm、M4x10mm)のいずれかをVESAプレートの穴の直径に合わせて選び、挿入します。  
**警告!** シンクライアントがブラケットから外れて落下する恐れがあります。モニター縦/横の回転を防ぐため、縦/横回転止めネジを取り付けてください。この指示に従わないと、ブラケットからシンクライアントが外れて落下し、機器の損傷や怪我を招く恐れがあります。

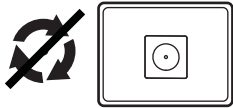
- ZH** 安装纵向/横向旋转止动螺丝。  
插入随附的垫圈和三个旋转止动螺丝中的一个：M3x10 mm、M3.5x8mm 或 M4x10mm，取决于您的 VESA 板上孔眼的直径。  
**警告!** 简易型客户端可能从支架上掉落。安装纵向/横向旋转止动螺丝以免监视器发生纵向/横向旋转。不遵守此指示可能导致简易型客户端从支架上掉落，从而造成设备损坏和/或人员受伤。

- NL** Installeer de stopschroef voor het draaien van Portret/Landschap  
Stop de bijgeleverde ring en een van de drie bijgeleverde "stop draaien" schroeven op hun plaats: M3x10 mm, M3.5x8 mm of M4x10 mm afhankelijk van de doorsnee van het gat in uw VESA-plaat.  
**WAARSCHUWING!** De Dunne Cliënt kan uit de klemmen vallen. Installeer de stopschroef voor Portret/Landschap om te voorkomen dat de monitor door de portret/landschap instelling draait. Nalaten deze instructies te volgen kan ertoe leiden dat de Dunne Cliënt uit de steunen valt en dit kan schade aan de apparatuur en/of verwondingen veroorzaken.

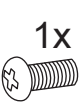

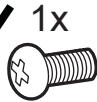
- IT** Installare la vite di arresto della rotazione verticale/orizzontale.  
Inserire la rondella in dotazione e una delle tre viti di arresto della rotazione in dotazione: M3 x 10 mm, M3,5 x 8 mm, oppure M4 x 10 mm, in base al diametro del foro presente nella piastra VESA.  
**AVVERTENZA!** Il Mini PC può fuoriuscire dalle staffe. Installare la vite di arresto della rotazione verticale/orizzontale, per evitare che il monitor compia la rotazione verticale/orizzontale. La mancata osservanza delle presenti istruzioni può causare la fuoriuscita del Mini PC dalle staffe e potrebbe provocare danni alle apparecchiature e/o infortuni alle persone.

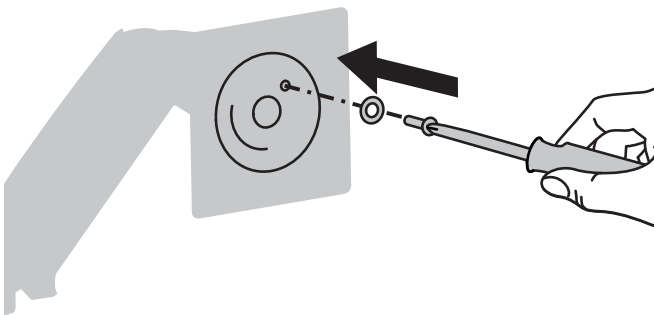
- SV** Installera roteringsstoppsskruvar för stående/liggande.  
För in den medföljande brickan och en av de tre medföljande roteringsstoppsskruvarna: M3 x 10 mm, M3,5 x 8 mm, eller M4 x 10 mm, beroende på hålets diameter i din VESA-platta.  
**VARNING!** Den tunna klienten kan falla ut från konsolerna. Installera roteringsstoppsskruvar för stående/liggande, för att förhindra att skärmen roterar genom roteringen av stående/liggande. Försummelse att följa dessa anvisningar kan leda till att den tunna klienten faller ut från konsolerna, vilket kan leda till att utrustningen skadas och/eller personskada.

**1**



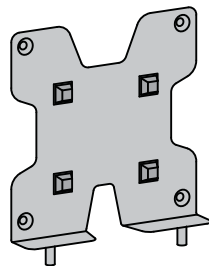
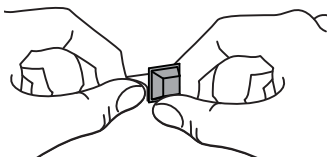
1x  M4

1x  M3 x 10mm  
1x  M3.5 x 8mm  
1x  M4 x 10mm

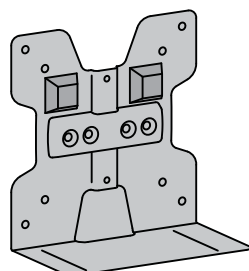
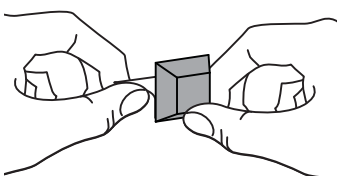


**2**

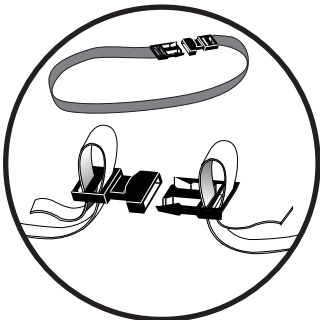
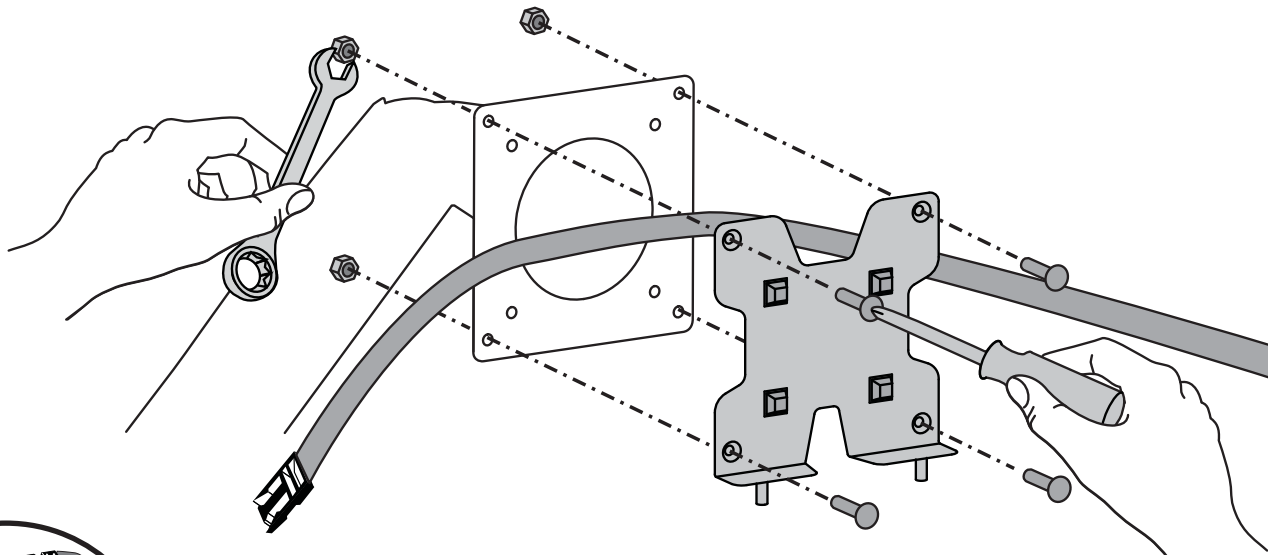
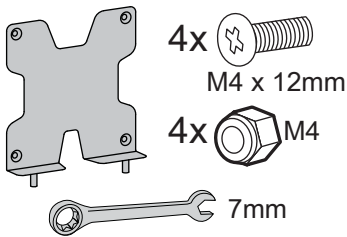
4x 



2x 

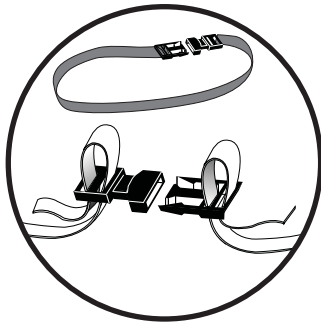


# 3



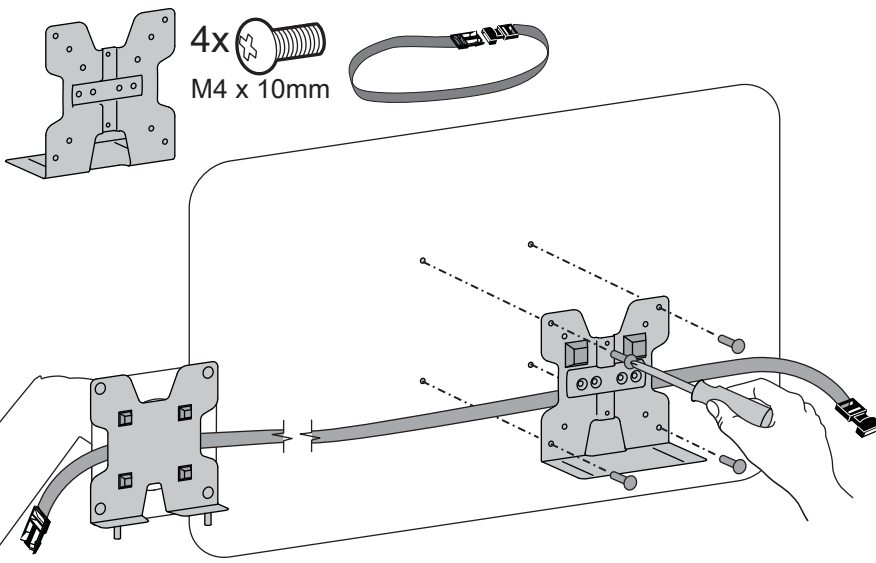
- EN** NOTE: Using the strap and buckle is optional. If you would like to include the strap and buckle, make sure the strap is between the VESA mount and the bracket when attaching, as shown.
- ES** NOTA: El uso de la correa y la hebilla es opcional. Si desea incluir la correa y la hebilla, asegúrese de que la correa se encuentre entre el montaje VESA y la abrazadera durante la colocación, como se muestra.
- FR** REMARQUE : L'utilisation de la sangle avec boucle est facultative. Si vous souhaitez utiliser la sangle avec boucle, assurez-vous que la sangle passe entre le support VESA et le support lors de la fixation, tel qu'indiqué.
- DE** HINWEIS: Riemen und Schnalle können auf Wunsch verwendet werden. Bei Gebrauch des Riemen und der Schnalle sicherstellen, dass der Riemen sich bei der Montage wie gezeigt zwischen der VESA-Halterung und der Halteplatte befindet.
- JA** 注: ストラップとバックルの使用はオプションです。ストラップとバックルを使用する場合は、図のようにストラップを VESA マウントとバックルの間に挟むように取り付けてください。
- ZH** 注意: 可选择使用束带和带扣。如果您想使用束带和带扣, 请确保连接时束带位于 VESA 安装件与支架之间, 如图所示。
- NL** LET OP: U kunt ervoor kiezen riem en de gesp wel of niet te gebruiken. Als u de riem en gesp wilt gebruiken, zorg er dan voor dat de riem tussen de VESA-steun en de klem zit als u deze bevestigt, zoals getoond.
- IT** NOTA: L'utilizzo della cinghia e della fibbia è facoltativo. Se si desidera includere la cinghia e la fibbia, verificare che la cinghia sia tra il montaggio VESA e la staffa durante le operazioni di fissaggio, come illustrato.
- SV** OBS! Det är valfritt att använda remmen och spännet. Om du vill använda remmen och spännet, se till att remmen ligger mellan VESA-monteringen och fästet vid fastsättning, enligt illustrationen.

4

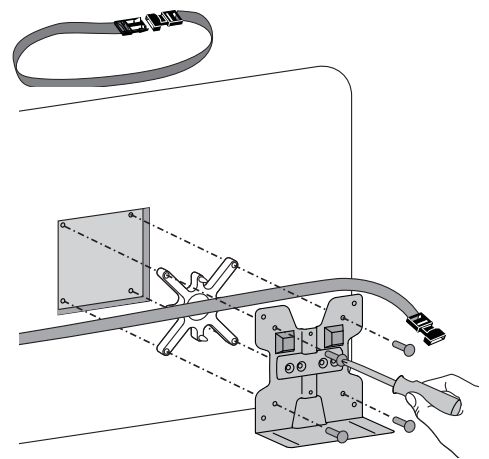
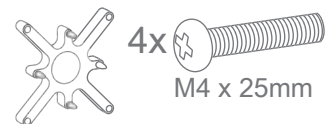


- EN** NOTE: Using the strap and buckle is optional. If you would like to include the strap and buckle, make sure the strap is between the bracket and the monitor when attaching, as shown. This installation step requires 2 people.
- ES** NOTA: El uso de la correa y la hebilla es opcional. Si desea incluir la correa y la hebilla, asegúrese de que la correa se encuentre entre la abrazadera y el monitor durante la colocación, como se muestra.
- FR** REMARQUE : L'utilisation de la sangle avec boucle est facultative. Si vous souhaitez utiliser la sangle avec boucle, assurez-vous que la sangle passe entre le support et le moniteur lors de la fixation, tel qu'indiqué.
- DE** HINWEIS: Riemen und Schnalle können auf Wunsch verwendet werden. Bei Gebrauch des Riemens und der Schnalle sicherstellen, dass der Riemen sich bei der Montage wie gezeigt zwischen der Halteplatte und dem Monitor befindet.
- JA** 注: ストラップとバックルの使用はオプションです。ストラップとバックルを使用する場合は、図のようにストラップをブラケットとモニターの間に取り付けてください。
- ZH** 注意: 可选择使用束带和带扣。如果您想使用束带和带扣, 请确保连接时束带位于支架与监视器之间, 如图所示。
- NL** LET OP: U kunt ervoor kiezen riem en de gesp wel of niet te gebruiken. Als u de riem en gesp wilt gebruiken, zorg er dan voor dat de riem tussen de klem en de monitor zit, zoals getoond.
- IT** NOTA: L'utilizzo della cinghia e della fibbia è facoltativo. Se si desidera includere la cinghia e la fibbia, verificare che la cinghia sia tra la staffa e il monitor durante le operazioni di fissaggio, come illustrato.
- SV** OBS! Det är valfritt att använda remmen och spännet. Om du vill använda remmen och spännet, se till att remmen ligger mellan fästet och monitoren vid fastsättning, enligt illustrationen.

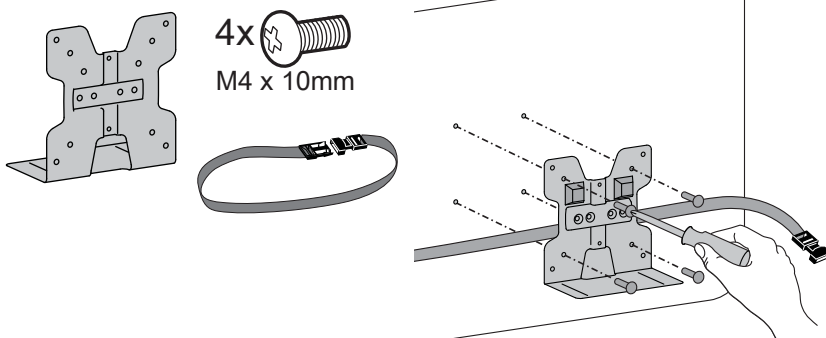
**100x100mm**



**Recessed Monitor Mount Kit Ordered Separately.**

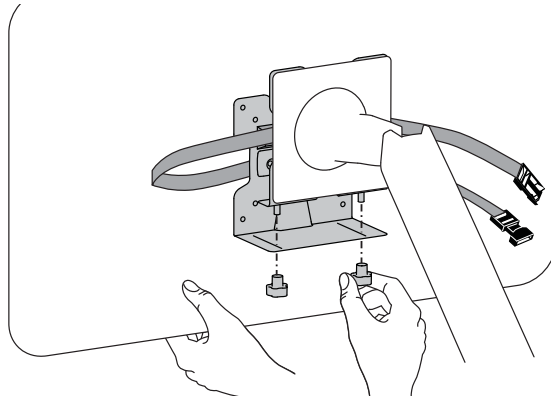


**75x75mm**

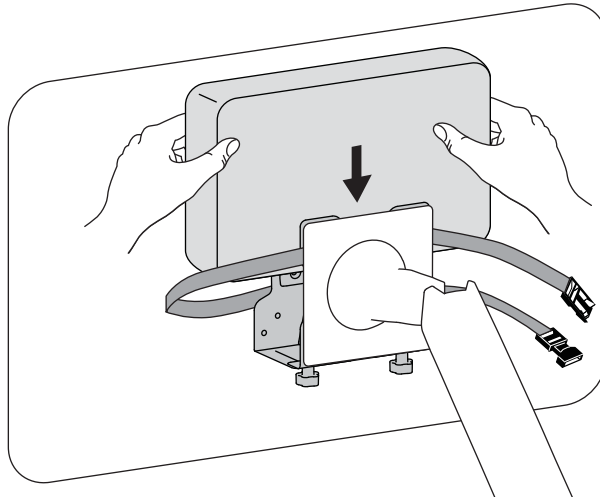


# 5

2x



# 6



# 7

- EN** Secure Mini PC.
  - a. Loosen knobs.
  - b. Push brackets together.
  - c. Tighten knobs with pliers as needed.
- ES** Fije el cliente ligero.
  - a. Afloje la perilla.
  - b. Presione para juntar las abrazaderas.
  - c. Apriete la perilla con alicates según sea necesario.
- FR** Fixez solidement le client léger.
  - a. Desserrez la molette.
  - b. Resserrez les supports.
  - c. Serrez la molette autant que nécessaire, avec une pince.

- DE** Mini PC sichern.
  - a. Drehknopf lockern.
  - b. Halterungen zusammendrücken.
  - c. Drehknopf bei Bedarf mit Zange festziehen.

- JA** シンクライアントを固定します。
  - a. ノブを緩めます。
  - b. ブラケットを取り付けます。
  - c. 必要に応じて、ペンチを使ってノブを締めます。

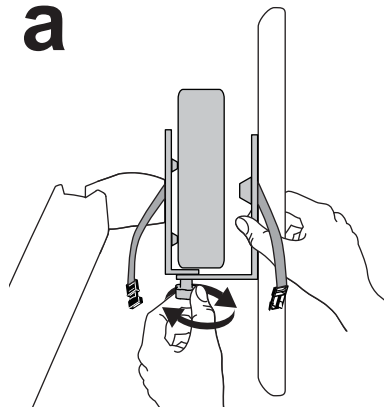
- ZH** 固定简易型客户端。
  - a. 松开旋钮。
  - b. 将支架按在一起。
  - c. 必要时用钳子拧紧旋钮。

- NL** Zet de dunne bescherming vast.
  - a. Draai de knop los.
  - b. Druk de klemmen samen.
  - c. Draai de knoppen vast, indien nodig met een tang.

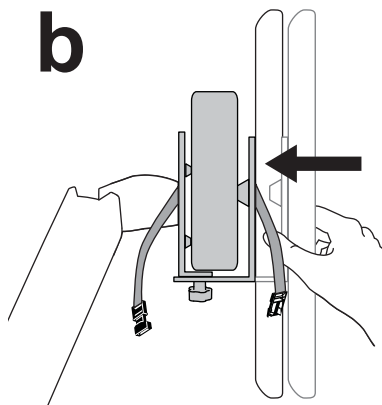
- IT** Fissare il Mini PC.
  - a. Allentare la manopola.
  - b. Premere le staffe insieme.
  - c. Serrare la manopola con le pinze in base alle esigenze.

- SV** Spänn fast den tunna klienten.
  - a. Lösgör knoppen.
  - b. Tryck ihop fästena.
  - c. Dra åt knoppen med tången efter behov.

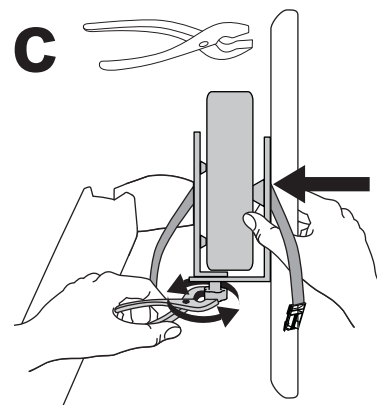
## a

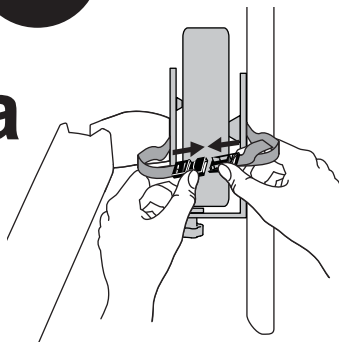
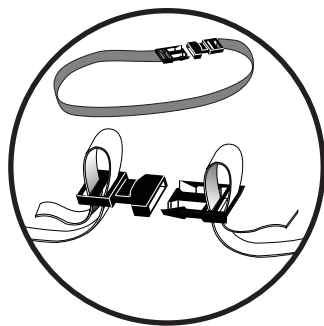
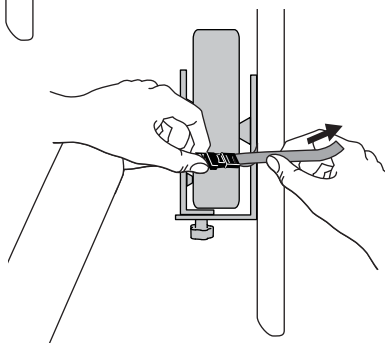


## b



## c



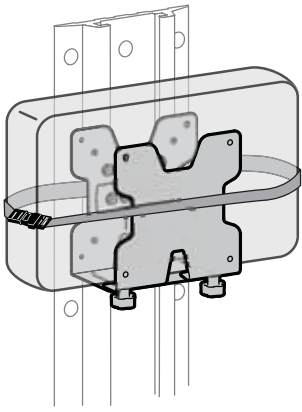
**8****a****b**

- EN** If you are using the optional strap and buckle:  
a. Wrap the strap around the brackets and Mini PC then clip buckle together.  
b. Tighten strap.
- ES** Si utiliza la correa y la hebilla opcionales:  
a. Coloque la correa alrededor de las abrazaderas y el cliente ligero y, a continuación, cierre la hebilla.  
b. Apriete la correa.
- FR** Si vous utilisez la sangle avec boucle en option :  
a. Faites passer la sangle autour des supports et du client léger puis fermez la boucle.  
b. Tirez sur la sangle.
- DE** Bei Gebrauch von Riemen und Schnalle (optional):  
a. Den Riemen um die Halterungen und den Mini PC wickeln und die Schnalle zusammenstecken.  
b. Riemen festziehen.
- JA** オプションのストラップとバックルを使用する場合:  
a. ブラケットとシンクライアントの周囲にストラップを巻きつけ、バックルを留めます。  
b. ストラップを締めます。
- ZH** 如果您使用束带和带扣选项：  
a. 用束带缠住支架和简易型客户端，然后扣紧带扣。  
b. 紧固束带。
- NL** Als u naar keuze de riem en gesp gebruikt:  
a. Wikkel de riem dan rond de klemmen en de dunne bescherming en klik de gesp dicht.  
b. Trek de riem aan.
- IT** Se si stanno utilizzando la cinghia e la fibbia opzionali:  
a. Avvolgere la cinghia intorno alle staffe e al Mini PC, quindi chiudere la fibbia.  
b. Serrare la cinghia.
- SV** Om du använder den valfria remmen och spännen:  
a. För remmen runt fästena och den tunna klienten och fäst spännen.  
b. Dra åt remmen.

**C**

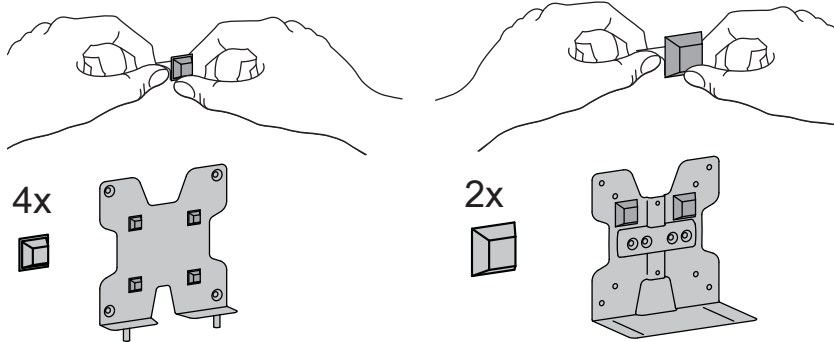
- EN** Adjust your mounting solution to handle the added weight.  
Adjustments should move smoothly and easily through the full range of motion and stay where you set it. If adjustments are difficult and do not stay in the desired position, follow the instructions to loosen or tighten the tension to create a smooth, easy adjustment motion. Depending on your product and the adjustment, it may take several turns to notice a difference.
- ES** Ajuste la solución de montaje para que soporte el peso añadido.  
Los movimientos de ajuste deben poder realizarse de manera suave y firme dentro de la amplitud de movimiento permitida, y mantenerse donde usted los fija. Si los ajustes son abruptos o no permanecen en dicha posición, siga las instrucciones para aflojar o ajustar la tensión y suavizar así el movimiento. Dependiendo del producto y el ajuste, es posible que deba hacer varios intentos hasta poder observar la diferencia.
- FR** Adaptez votre solution de montage au poids ajouté.  
Les réglages doivent s'effectuer facilement et sans forcer dans toutes les positions et rester en place une fois réalisés. Si les réglages sont difficiles à effectuer et ne restent pas en position, suivez les instructions pour desserrer ou resserrer la tension afin que les mouvements soient plus aisés. Selon le produit que vous utilisez et le réglage, il faut parfois effectuer plusieurs tours de vis avant de remarquer une différence.
- DE** Passen Sie die Montagelösung dem zusätzlichen Gewicht entsprechend an.  
Einstellungen sollten über den gesamten Verstellbereich gleichmäßig und leicht durchzuführen sein und an der eingestellten Position verbleiben. Lassen sich die Einstellungen nur schwer durchführen oder bleibt das Gerät nicht in der gewünschten Position, folgen Sie der Anleitung und lockern oder verstärken Sie die Spannung für eine gleichmäßige und leichte Einstellung. Je nach Produkt und Einstellung muss dies mehrmals wiederholt werden, um einen Unterschied zu merken.
- JA** 追加された重量を調節し、取り付け装置を調整してください。  
調整は可動域内でスムーズかつ簡単に動く必要があり、選定した位置にしっかり固定されなければなりません。調整の動きがぎこちなく、選定位置で固定されない場合は、調整がスムーズにできるよう、説明書に従って張力を増減します。お使いの製品や調整によっては、違いがはっきりするまで何回か回さなければなりません。
- ZH** 调节安装产品，以承受所增加的重量。  
根据您所用产品及调节方式，可能需要旋转几圈后才能注意到差别。
- NL** Pas uw montageoplossing aan aan het toegevoegde gewicht.  
Verplaatsingen moeten soepel en eenvoudig over het volle bewegingsbereik mogelijk zijn, en de ingestelde positie moet gehandhaafd blijven. Als aanpassingen moeilijk zijn en de gewenste positie blijft niet gehandhaafd, dan volgt u de instructies om de spanning te verminderen of vergroten om een soepele, eenvoudige aanpassing mogelijk te maken. Al naargelang uw product en de gewenste aanpassing, kunnen een paar slagen nodig zijn om verschil te merken.
- IT** Regolazione la soluzione di montaggio in modo da sostenere l'ulteriore peso.  
I componenti a posizione regolabile devono essere spostabili in modo regolare e agevolmente per la loro intera corsa e rimanere fermi quando li si rilasciano. Se risulta difficile regolare la posizione di un componente o questo non rimane nella posizione desiderata, seguire le istruzioni per ridurre o aumentare la tensione di bloccaggio affinché il movimento risulti agevole e facilmente regolabile. A seconda del prodotto e del tipo di regolazione, possono essere necessarie più corse prima di notare una differenza.
- SV** Anpassa din monteringslösning för att hantera den extra vikten.  
Justeringar ska röra sig smidigt och lätt genom hela uppsättningen rörelser, och stanna där du ställer in dem. Om justeringarna är besvärliga och inte stannar i önskad position, följ instruktionerna om att lossa på eller skruva åt skruvar för att skapa en smidig och lätt justeringsrörelse. Beroende på din produkt, och på justeringen, kan det ta flera varv innan man märker någon skillnad.

End of VESA mount instructions.



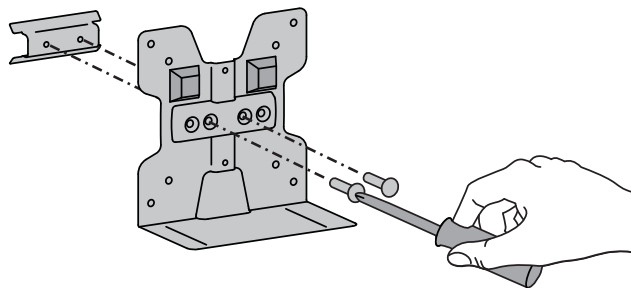
Start of Wall Track mount instructions.

1



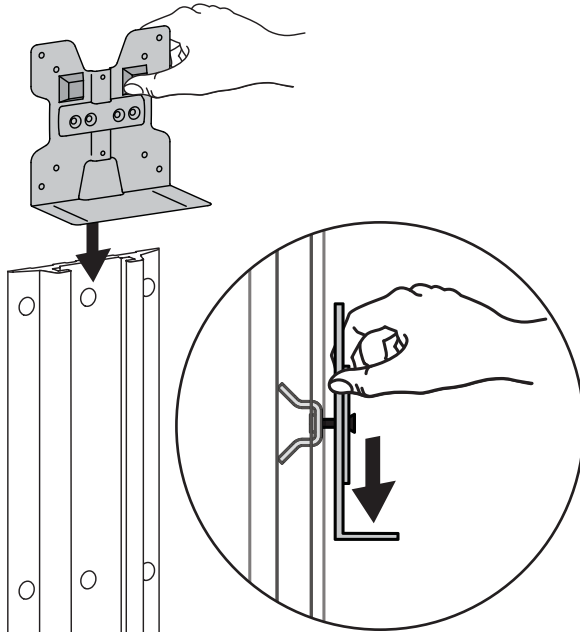
2

2x   
M4 x 16mm

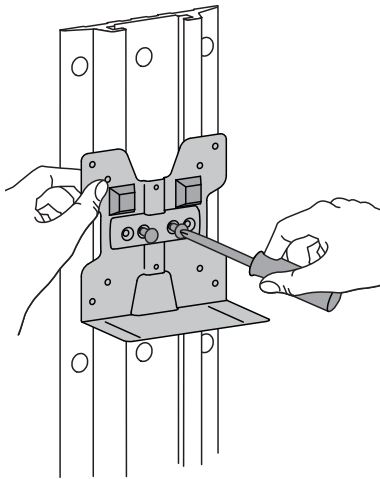


- EN** Attach bracket shown to Wall Track bracket.  
NOTE: Leave enough space between brackets to allow sliding onto Wall Track.
- ES** Una la abrazadera mostrada a la abrazadera de la guía mural.  
NOTA: Deje suficiente espacio entre las abrazaderas para permitir el deslizamiento por la guía mural.
- FR** Fixez le support illustré sur le support du rail mural.  
REMARQUE : Laissez suffisamment d'espace entre les supports pour leur permettre de glisser sur le rail mural.
- DE** Die dargestellte Halteplatte an der Wandschienenhalterung befestigen.  
HINWEIS: Zwischen den Halterungen genügend Abstand lassen, um ein Verschieben entlang der Wandschiene zu ermöglichen.
- JA** 図のようにブラケットをウォールトラックブラケットに取り付けます。  
注: ウォールトラック上でスライドできるように、ブラケット間には十分なスペースが必要です。
- ZH** 将图示支架连接至墙轨支架。  
注意: 请在支架之间留下足够空间以便滑动至墙轨上。
- NL** Bevestig de getoonde klem vast aan de klem van de muurrails.  
LET OP: Laat genoeg speelruimte tussen de klemmen om ze op de muurrails te kunnen schuiven.
- IT** Applicare la staffa illustrata alla staffa Wall Track.  
NOTA: Lasciare tra le staffe spazio sufficiente a permettere lo scorrimento sul Wall Track.
- SV** Fäst konsolen på väggskenanens konsol, enligt illustrationen.  
OBS! Lämna tillräckligt med utrymme mellan konsolerna så att de kan glida ner över väggskenan.

3

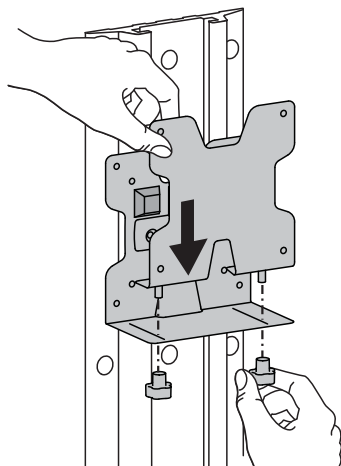


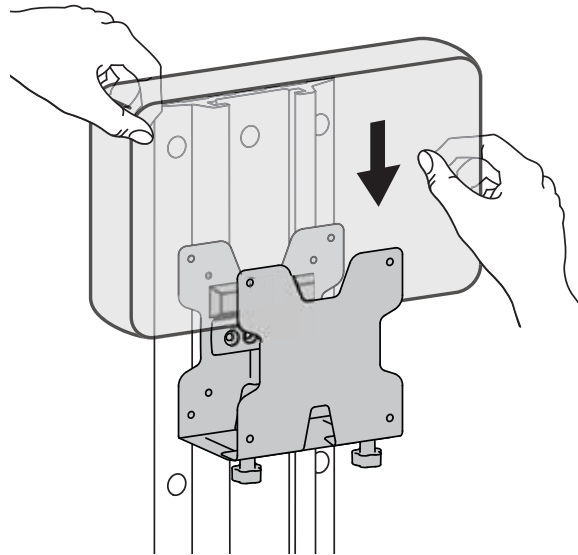
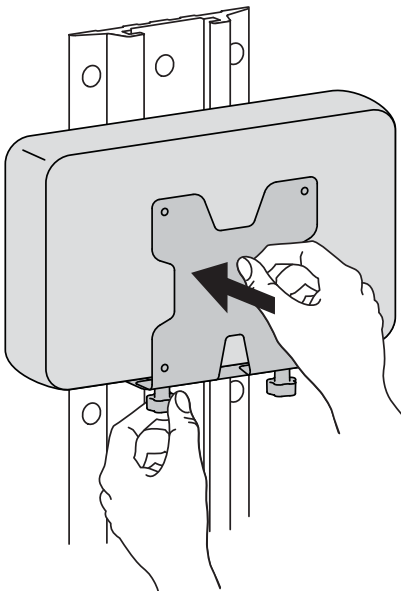
4



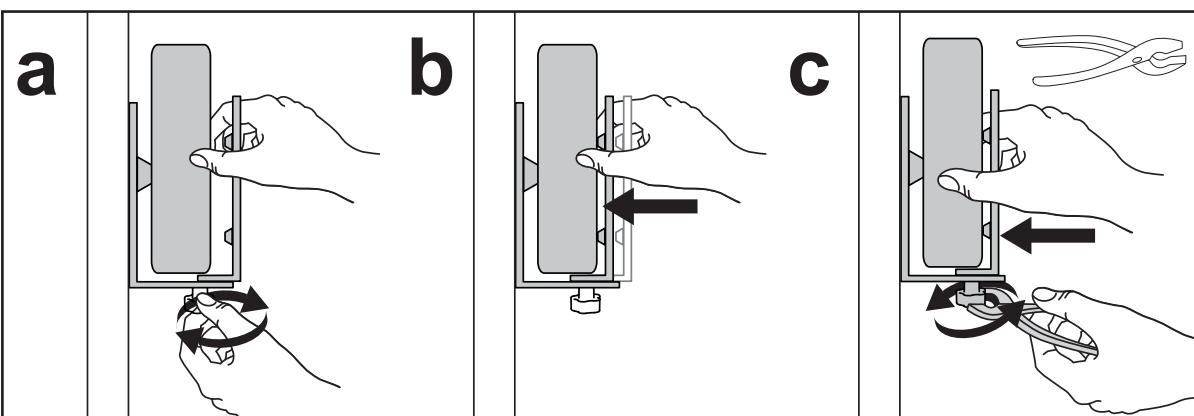
5

2x



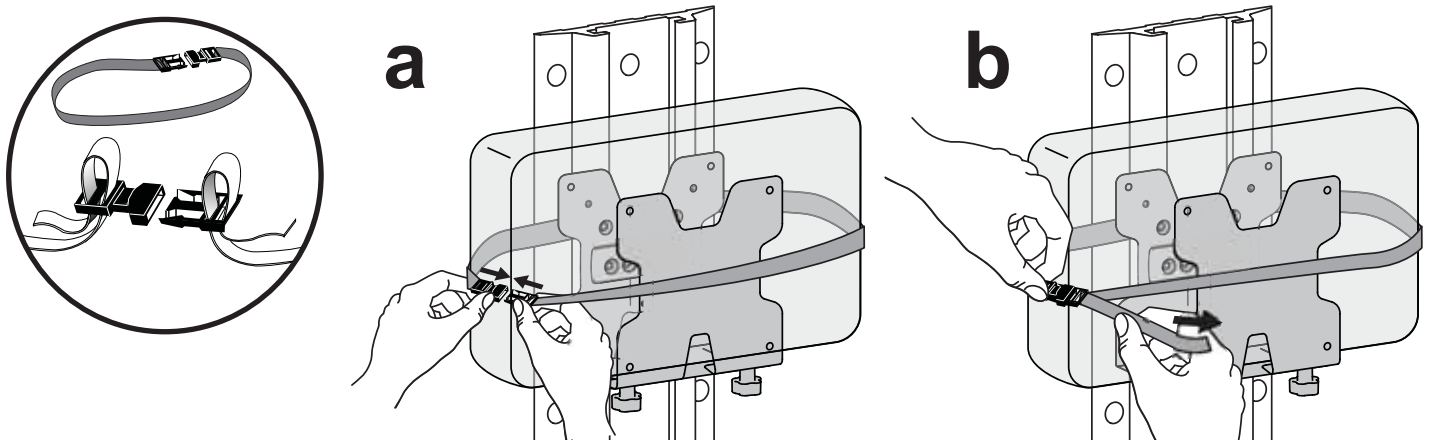
**6****7**

- EN** Secure Mini PC.  
 a. Loosen knobs.  
 b. Push brackets together.  
 c. Tighten knobs with pliers as needed.
- ES** Fije el cliente ligero.  
 a. Añeje la perilla.  
 b. Presione para juntar las abrazaderas.  
 c. Apriete la perilla con alicates según sea necesario.
- FR** Fixez solidement le client léger.  
 a. Desserrez la molette.  
 b. Resserrez les supports.  
 c. Serrez la molette autant que nécessaire, avec une pince.
- DE** Mini PC sichern.  
 a. Drehknopf lockern.  
 b. Halterungen zusammendrücken.  
 c. Drehknopf bei Bedarf mit Zange festziehen.
- JA** シンクライアントを固定します。  
 a. ノブを緩めます。  
 b. ブラケットを取り付けます。  
 c. 必要に応じて、ペンチを使ってノブを締めます。
- ZH** 固定简易型客户端。  
 a. 松开旋钮。  
 b. 将支架按在一起。  
 c. 必要时用钳子拧紧旋钮。
- NL** Zet de dunne bescherming vast.  
 a. Draai de knop los.  
 b. Druk de klemmen samen.  
 c. Draai de knoppen vast, indien nodig met een tang.
- IT** Fissare il Mini PC.  
 a. Allentare la manopola.  
 b. Premere le staffe insieme.  
 c. Serrare la manopola con le pinze in base alle esigenze.
- SV** Spänn fast den tunna klienten.  
 a. Lösgör knoppen.  
 b. Tryck ihop fästena.  
 c. Dra åt knoppen med tången efter behov.

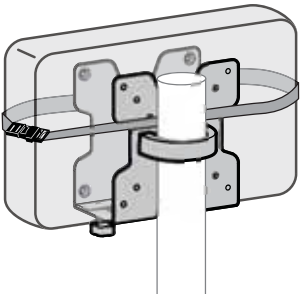


# 8

- EN** If you are using the optional strap and buckle:  
a. Wrap the strap around the brackets and Mini PC then clip buckle together.  
b. Tighten strap.
- ES** Si utiliza la correa y la hebilla opcionales:  
a. Coloque la correa alrededor de las abrazaderas y el cliente ligero y, a continuación, cierre la hebilla.  
b. Apriete la correa.
- FR** Si vous utilisez la sangle avec boucle en option :  
a. Faites passer la sangle autour des supports et du client léger puis fermez la boucle.  
b. Tirez sur la sangle.
- DE** Bei Gebrauch von Riemen und Schnalle (optional):  
a. Den Riemen um die Halterungen und den Mini PC wickeln und die Schnalle zusammenstecken.  
b. Riemen festziehen.
- JA** オプションのストラップとバックルを使用する場合:  
a. ブラケットとシンクライアントの周囲にストラップを巻きつけ、バックルを留めます。  
b. ストラップを締めます。
- ZH** 如果您使用束带和带扣选项：  
a. 用束带缠住支架和简易型客户端，然后扣紧带扣。  
b. 紧固束带。
- NL** Als u naar keuze de riem en gesp gebruikt:  
a. Wikkel de riem dan rond de klemmen en de dunne bescherming en klik de gesp dicht.  
b. Trek de riem aan.
- IT** Se si stanno utilizzando la cinghia e la fibbia opzionali:  
a. Avvolgere la cinghia intorno alle staffe e al Mini PC, quindi chiudere la fibbia.  
b. Serrare la cinghia.
- SV** Om du använder den valfria remmen och spännet:  
a. För remmen runt fästena och den tunna klienten och fäst spännet.  
b. Dra åt remmen.



End of Wall Track mount instructions.

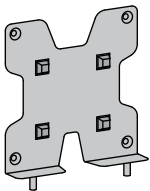
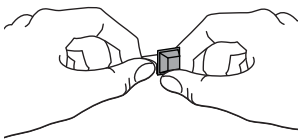


Start of Pole mount instructions.

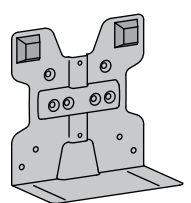
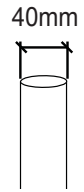
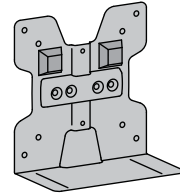
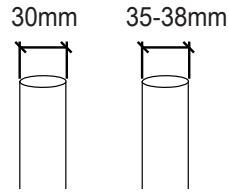
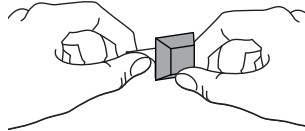
- EN** NOTE: If Mini PC is mounted on a pole, this may limit the amount of arm rotation.
- ES** NOTA: Si el cliente ligero se monta en un eje, puede que se limite la amplitud de rotación del brazo.
- FR** REMARQUE : si le client léger est monté sur une perche, l'amplitude de rotation du bras peut être réduite.
- DE** HINWEIS: Wird der Mini PC an einer Stange montiert, kann dadurch der Rotationsbereich des Armes eingeschränkt werden.
- JA** 注: シンクライアントをポールに取り付けると、アームの回転が制限されます。
- ZH** 注意: 如果将简易型客户端安装在支柱上, 支臂旋转可能受到限制。
- NL** LET OP: Als de Dunne Cliënt op een paal geïnstalleerd is, kan dit de ruimte voor het draaien van de arm beperken.
- IT** NOTA: Se il Mini PC viene montato su un'asta, tale posizione potrebbe limitare l'ampiezza di rotazione del braccio.
- SV** OBS! Om den tunna klienten är monterad på en stång, kan armens rotation begränsas.

# 1

**a** 4x

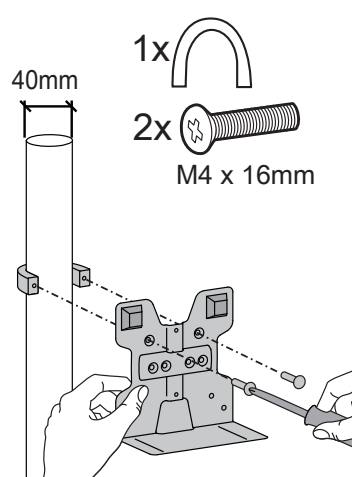
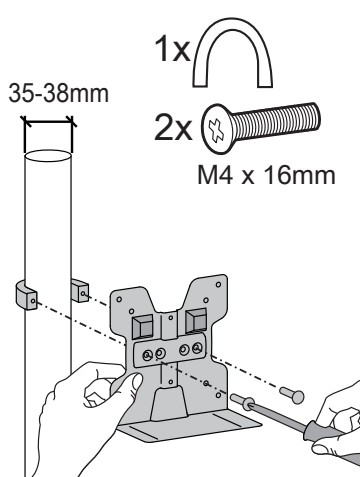
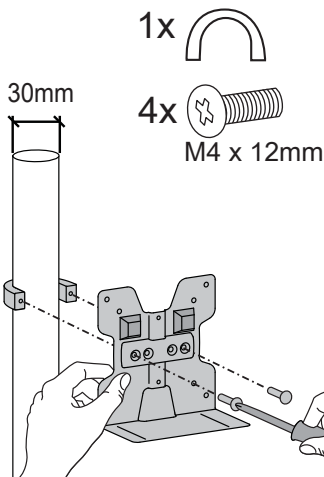


**b** 2x

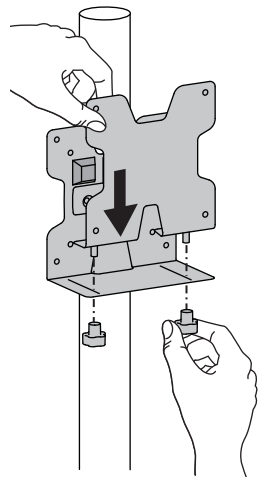


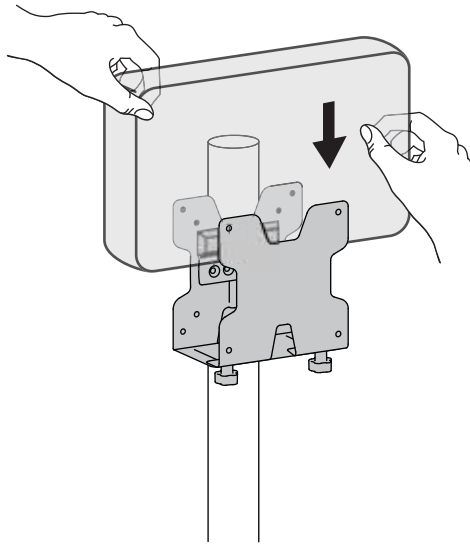
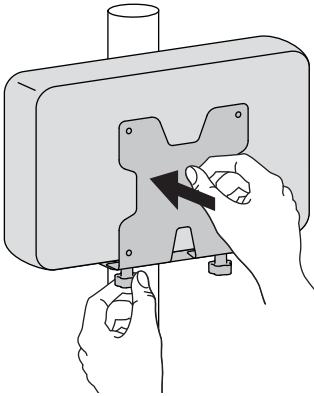
# 2

**a**

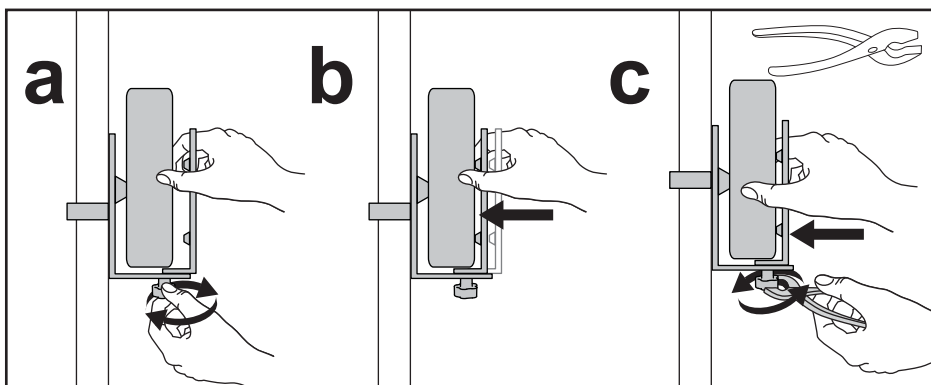


**b** 2x



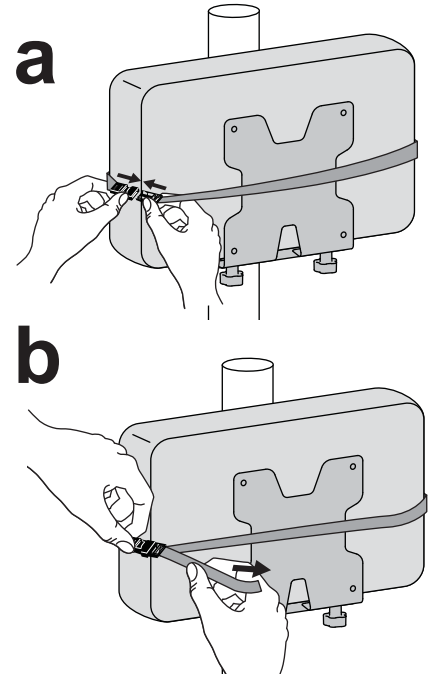
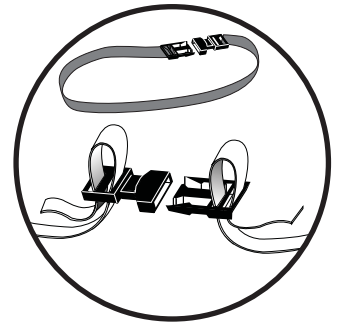
**3****4**

- EN** Secure Mini PC.  
 a. Loosen knobs.  
 b. Push brackets together.  
 c. Tighten knobs with pliers as needed.
- ES** Fije el cliente ligero.  
 a. Afloje la perilla.  
 b. Presione para juntar las abrazaderas.  
 c. Apriete la perilla con alicates según sea necesario.
- FR** Fixez solidement le client léger.  
 a. Desserrez la molette.  
 b. Resserrez les supports.  
 c. Serrez la molette autant que nécessaire, avec une pince.
- DE** Mini PC sichern.  
 a. Drehknopf lockern.  
 b. Halterungen zusammendrücken.  
 c. Drehknopf bei Bedarf mit Zange festziehen.
- JA** シンクライアントを固定します。  
 a. ノブを緩めます。  
 b. ブラケットを取り付けます。  
 c. 必要に応じて、ペンチを使ってノブを締めます。
- ZH** 固定简易型客户端。  
 a. 松开旋钮。  
 b. 将支架按在一起。  
 c. 需要时用钳子拧紧旋钮。
- NL** Zet de dunne bescherming vast.  
 a. Draai de knop los.  
 b. Druk de klemmen samen.  
 c. Draai de knoppen vast, indien nodig met een tang.
- IT** Fissare il Mini PC.  
 a. Allentare la manopola.  
 b. Premere le staffe insieme.  
 c. Serrare la manopola con le pinze in base alle esigenze.
- SV** Spänn fast den tunna klienten.  
 a. Lösgör knoppen.  
 b. Tryck ihop fästena.  
 c. Dra åt knoppen med tången efter behov.

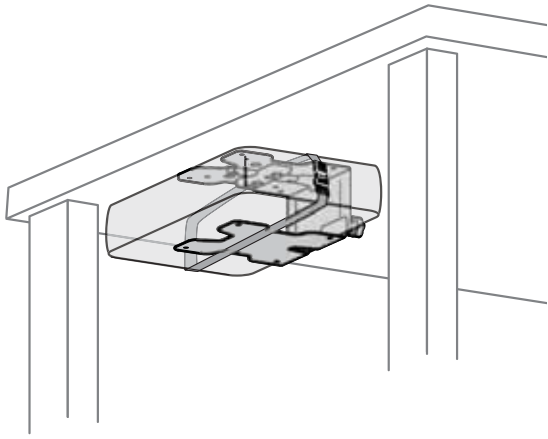


# 5

- EN** If you are using the optional strap and buckle:  
a. Wrap the strap around the brackets and Mini PC then clip buckle together.  
b. Tighten strap.
- ES** Si utiliza la correa y la hebilla opcionales:  
a. Coloque la correa alrededor de las abrazaderas y el cliente ligero y, a continuación, cierre la hebilla.  
b. Apriete la correa.
- FR** Si vous utilisez la sangle avec boucle en option :  
a. Faites passer la sangle autour des supports et du client léger puis fermez la boucle.  
b. Tirez sur la sangle.
- DE** Bei Gebrauch von Riemen und Schnalle (optional):  
a. Den Riemen um die Halterungen und den Mini PC wickeln und die Schnalle zusammenstecken.  
b. Riemen festziehen.
- JA** オプションのストラップとバックルを使用する場合:  
a. ブラケットとシンクライアントの周囲にストラップを巻きつけ、バックルを留めます。  
b. ストラップを締めます。
- ZH** 如果您使用束带和带扣选项：  
a. 用束带缠住支架和简易型客户端，然后扣紧带扣。  
b. 紧固束带。
- NL** Als u naar keuze de riem en gesp gebruikt:  
a. Wikkel de riem dan rond de klemmen en de dunne bescherming en klik de gesp dicht.  
b. Trek de riem aan.
- IT** Se si stanno utilizzando la cinghia e la fibbia opzionali:  
a. Avvolgere la cinghia intorno alle staffe e al Mini PC, quindi chiudere la fibbia.  
b. Serrare la cinghia.
- SV** Om du använder den valfria remmen och spännet:  
a. För remmen runt fästena och den tunna klienten och fäst spännet.  
b. Dra åt remmen.

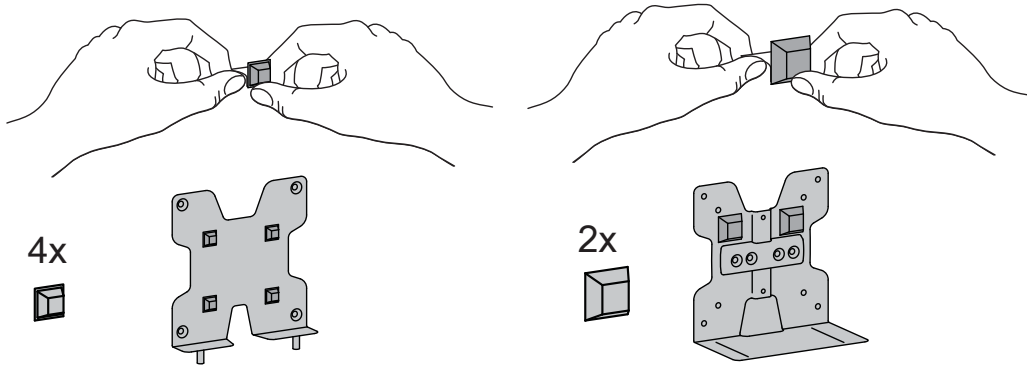


End of Pole mount instructions.



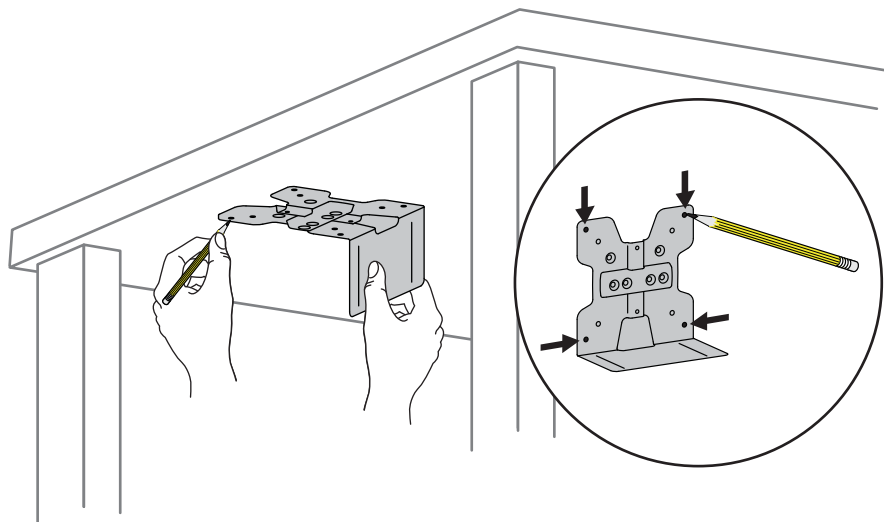
Start of under desk mount instructions.

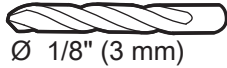
# 1



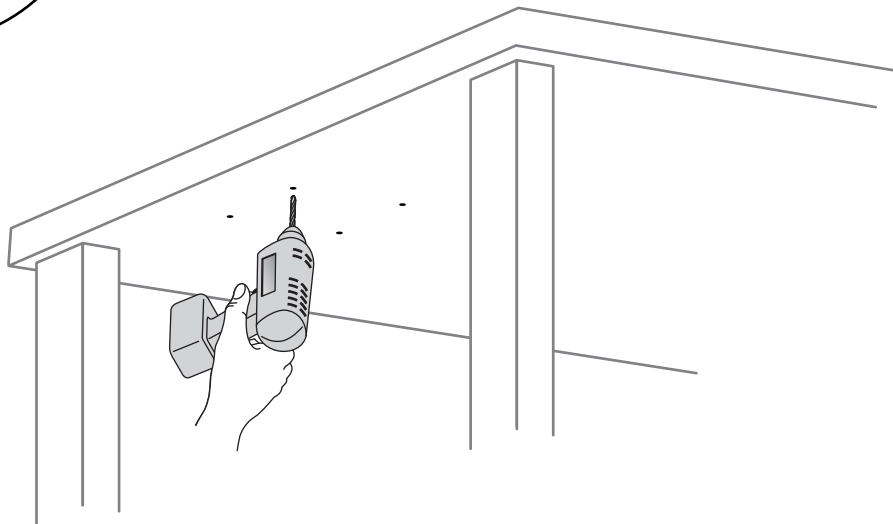
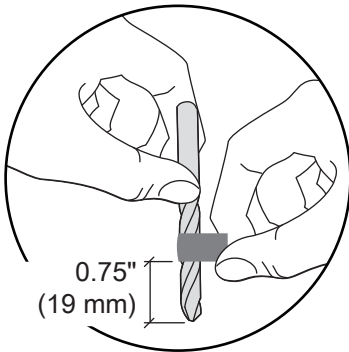
# 2

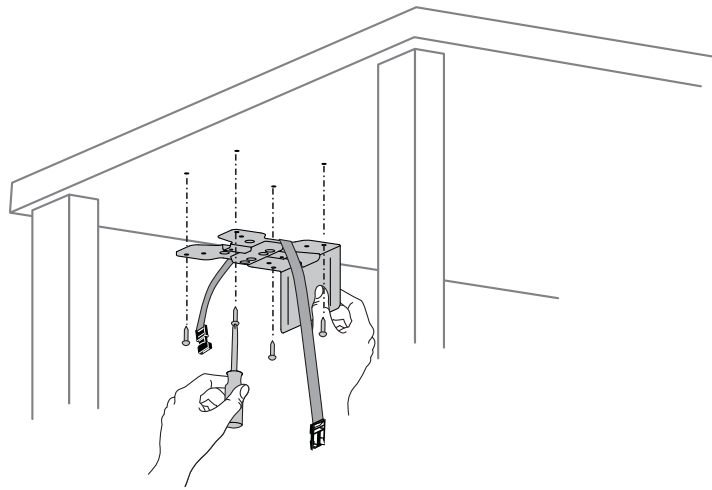
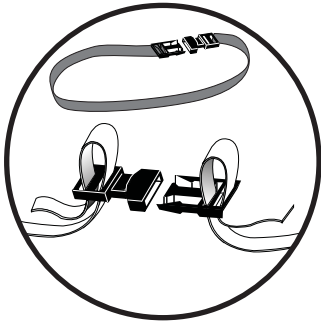
- EN** Mark mounting holes in desired location using bracket shown.
- ES** Marque los orificios de montaje en la ubicación deseada empleando la abrazadera mostrada.
- FR** Marquez les trous de montage à l'endroit désiré en utilisant le support illustré.
- DE** Die Befestigungslöcher mithilfe der dargestellten Halteplatte am gewünschten Montageort markieren.
- JA** 図のように、希望する位置にブラケットを使って取り付け穴の印をつけます。
- ZH** 使用图示的支架在所需的位置标记安装孔。
- NL** Markeer de bevestigingsgaten op de gewenste plaats met behulp van de getoonde klem.
- IT** Contrassegnare i fori di montaggio sul punto desiderato utilizzando la staffa illustrata.
- SV** Markera monteringshålén på önskad plats med hjälp av konsolen, enligt illustrationen.



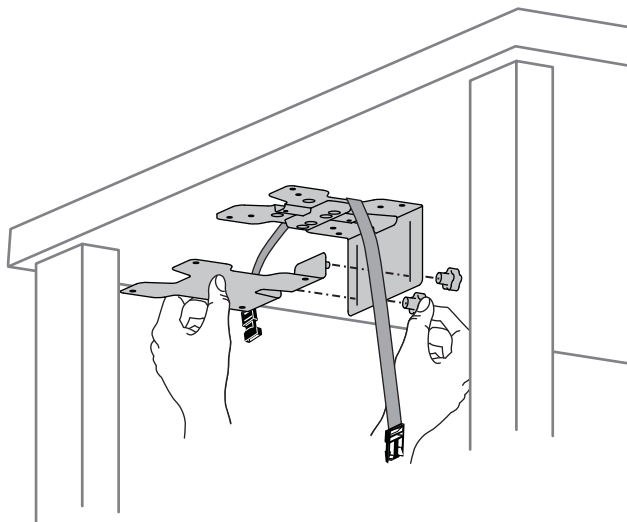
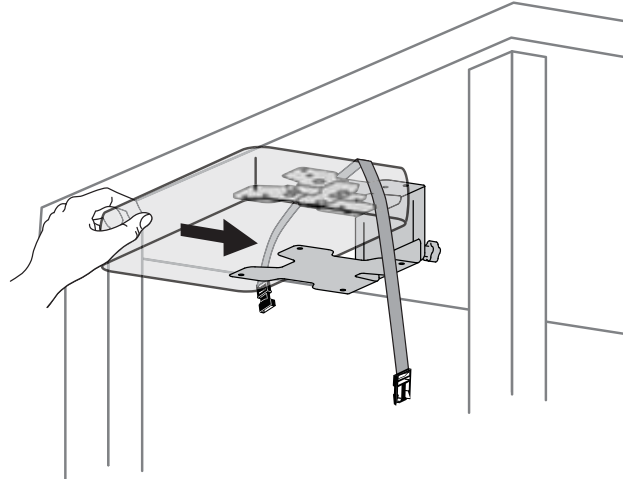
**3**

- EN** Drill holes.  
TIP: To ensure proper depth, place a piece of tape on the drill bit 0.75" (19 mm) from the tip.
- ES** Taladre los orificios.  
CONSEJO: Para garantizar la profundidad adecuada, coloque un trozo de cinta adhesiva en la broca de 19 mm (0,75 pulg.) desde la punta.
- FR** Percez les trous.  
CONSEIL : Pour assurer la bonne profondeur, placez un morceau de ruban adhésif sur le foret à 19 mm de la pointe.
- DE** Löcher bohren.  
TIPP: Den Bohreinsatz 19mm von der Spitze mit einem Klebeband markieren, um die richtige Bohrtiefe sicherzustellen.
- JA** 穴を開けます。  
ヒント: 確実に正しい深さの穴を開けるため、ドリルビットの先端から 0.75 インチ (19 mm) の位置にテープで印を付けます。
- ZH** 钻孔。  
提示: 要确保深度合适, 在距离钻头尖端 19 毫米 (0.75 英寸) 处贴一块胶布。
- NL** Boor gaten.  
TIP: Om te zorgen voor de juiste diepte, kunt u een stukje plakband op de boor plakken, 0,75" (19 mm) van de punt.
- IT** Praticare i fori.  
SUGGERIMENTO: Per ottenere con certezza la profondità corretta, sistemare un pezzo di nastro sulla punta di trapano a 19 mm (0,75") dalla punta stessa.
- SV** Borra hålen.  
TIPS: För att säkerställa rätt djup, placera en bit tejp på borren, 19 mm från dess spets.

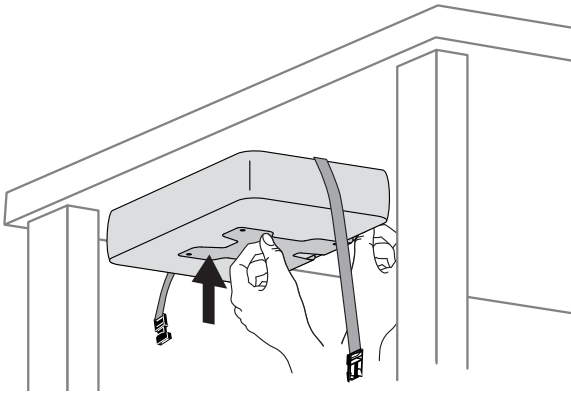


**4**4x  #8 x 3/4"

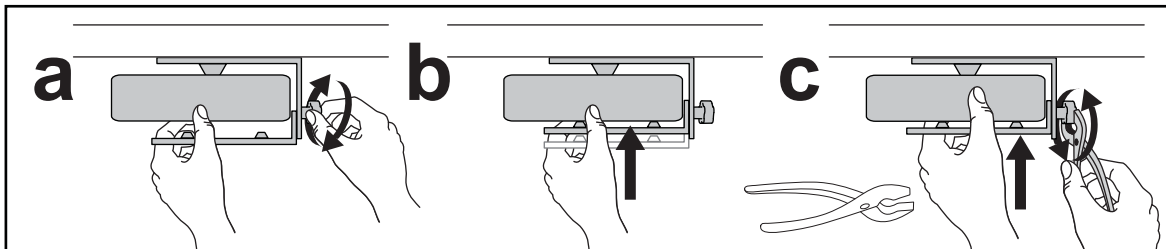
- EN** NOTE: Using the strap and buckle is optional. If you would like to include the strap and buckle, make sure the strap is between the desk and the bracket when attaching, as shown.
- ES** NOTA: El uso de la correa y la hebilla es opcional. Si desea incluir la correa y la hebilla, asegúrese de que la correa se encuentre entre el escritorio y la abrazadera durante la colocación, como se muestra.
- FR** REMARQUE : L'utilisation de la sangle avec boucle est facultative. Si vous souhaitez utiliser la sangle avec boucle, assurez-vous que la sangle passe entre le bureau et le support lors de la fixation, tel qu'indiqué.
- DE** HINWEIS: Riemen und Schnalle können auf Wunsch verwendet werden. Bei Gebrauch des Riemens und der Schnalle sicherstellen, dass der Riemen sich bei der Montage wie gezeigt zwischen der Tischplatte und der Halteplatte befindet.
- JA** 注: ストラップとバックルの使用はオプションです。ストラップとバックルを使用する場合は、図のようにストラップを机とバックルの間に挟むように取り付けてください。
- ZH** 注意: 可选择使用束带和带扣。如果您想使用束带和带扣, 请确保连接时束带位于桌子与支架之间, 如图所示。
- NL** LET OP: U kunt ervoor kiezen de riem en de gesp wel of niet te gebruiken. Als u de riem en gesp wilt gebruiken, zorg er dan voor dat de riem tussen het bureau en de klem zit als u deze bevestigt, zoals getoond.
- IT** NOTA: L'utilizzo della cinghia e della fibbia è facoltativo. Se si desidera includere la cinghia e la fibbia, verificare che la cinghia sia tra la scrivania e la staffa durante le operazioni di fissaggio, come illustrato.
- SV** OBS! Det är valfritt att använda remmen och spännet. Om du vill använda remmen och spännet, se till att remmen ligger mellan bordet och konsolen vid festsättning, enligt illustrationen.

**5**2x **6**

# 7

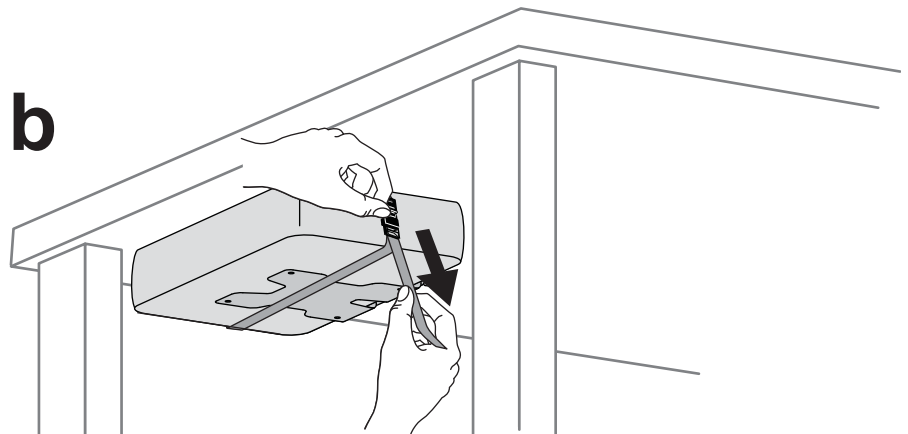
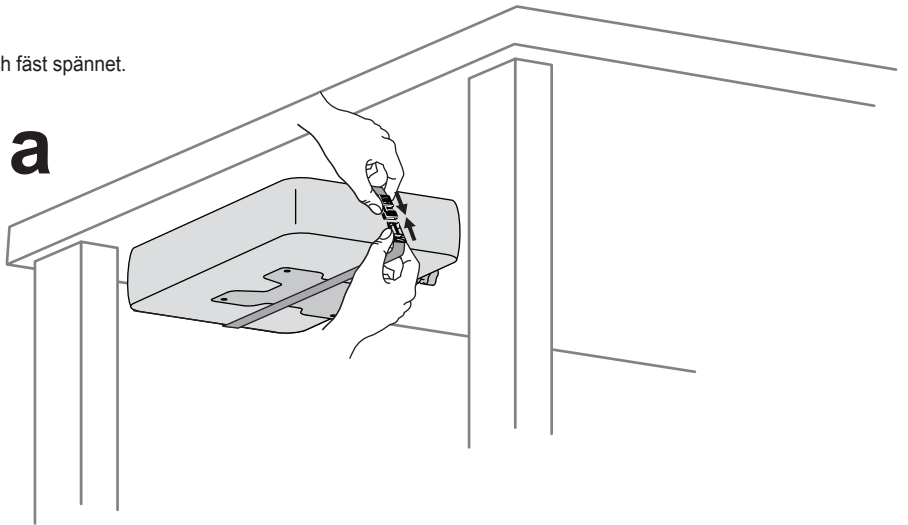


- EN** Secure Mini PC.
  - a. Loosen knobs.
  - b. Push brackets together.
  - c. Tighten knobs with pliers as needed.
- ES** Fije el cliente ligero.
  - a. Afloje la perilla.
  - b. Presione para juntar las abrazaderas.
  - c. Apriete la perilla con alicates según sea necesario.
- FR** Fixez solidement le client léger.
  - a. Desserrez la molette.
  - b. Resserrez les supports.
  - c. Serrez la molette autant que nécessaire, avec une pince.
- DE** Mini PC sichern.
  - a. Drehknopf lockern.
  - b. Halterungen zusammendrücken.
  - c. Drehknopf bei Bedarf mit Zange festziehen.
- JA** シンクライアントを固定します。
  - a. ノブを緩めます。
  - b. ブラケットを取り付けます。
  - c. 必要に応じて、ペンチを使ってノブを締めます。
- ZH** 固定简易型客户端。
  - a. 松开旋钮。
  - b. 将支架按在一起。
  - c. 必要时用钳子拧紧旋钮。
- NL** Zet de dunne bescherming vast.
  - a. Draai de knop los.
  - b. Druk de klemmen samen.
  - c. Draai de knoppen vast, indien nodig met een tang.
- IT** Fissare il Mini PC.
  - a. Allentare la manopola.
  - b. Premere le staffe insieme.
  - c. Serrare la manopola con le pinze in base alle esigenze.
- SV** Spänn fast den tunna klienten.
  - a. Lösgör knoppen.
  - b. Tryck ihop fästena.
  - c. Dra åt knoppen med tången efter behov.



# 8

- EN** If you are using the optional strap and buckle:  
a. Wrap the strap around the brackets and Mini PC then clip buckle together.  
b. Tighten strap.
- ES** Si utiliza la correa y la hebilla opcionales:  
a. Coloque la correa alrededor de las abrazaderas y el cliente ligero y, a continuación, cierre la hebilla.  
b. Apriete la correa.
- FR** Si vous utilisez la sangle avec boucle en option :  
a. Faites passer la sangle autour des supports et du client léger puis fermez la boucle.  
b. Tirez sur la sangle.
- DE** Bei Gebrauch von Riemen und Schnalle (optional):  
a. Den Riemen um die Halterungen und den Mini PC wickeln und die Schnalle zusammenstecken.  
b. Riemen festziehen.
- JA** オプションのストラップとバックルを使用する場合:  
a. ブラケットとシンクライアントの周囲にストラップを巻きつけ、バックルを留めます。  
b. ストラップを締めます。
- ZH** 如果您使用束带和带扣选项：  
a. 用束带缠住支架和简易型客户端，然后扣紧带扣。  
b. 紧固束带。
- NL** Als u naar keuze de riem en gesp gebruikt:  
a. Wikkel de riem dan rond de klemmen en de dunne bescherming en klik de gesp dicht.  
b. Trek de riem aan.
- IT** Se si stanno utilizzando la cinghia e la fibbia opzionali:  
a. Avvolgere la cinghia intorno alle staffe e al Mini PC, quindi chiudere la fibbia.  
b. Serrare la cinghia.
- SV** Om du använder den valfria remmen och spännet:  
a. För remmen runt fästena och den tunna klienten och fäst spännet.  
b. Dra åt remmen.



End of under desk mount instructions.

**EN** For the latest User Installation Guide please visit: [www.ergotron.com](http://www.ergotron.com)  
For Warranty visit: [www.ergotron.com/warranty](http://www.ergotron.com/warranty)  
For Service visit: [www.ergotron.com](http://www.ergotron.com)  
For local customer care phone numbers visit: <http://contact.ergotron.com>

**ES** Para acceder a la última versión de la Guía de instalación para el usuario, ingrese a [www.ergotron.com](http://www.ergotron.com)  
Para Garantía, visite: [www.ergotron.com/warranty](http://www.ergotron.com/warranty)  
Para servicio, visite: [www.ergotron.com](http://www.ergotron.com)  
Para conocer los números telefónicos locales de atención al cliente, visite: <http://contact.ergotron.com>

**FR** Pour la dernière version du Guide d'installation de l'utilisateur, visitez : [www.ergotron.com](http://www.ergotron.com).  
Pour la garantie, visitez: [www.ergotron.com/warranty](http://www.ergotron.com/warranty)  
Pour le service client, visitez: [www.ergotron.com](http://www.ergotron.com)  
Pour les numéros de téléphone du service client local, visitez : <http://contact.ergotron.com>

**DE** Die aktuellste Anleitung für die Montage durch den Benutzer finden Sie hier: [www.ergotron.com](http://www.ergotron.com)  
Für Garantie Besuch: [www.ergotron.com/warranty](http://www.ergotron.com/warranty)  
Für Servicebesuch: [www.ergotron.com](http://www.ergotron.com)  
Örtliche Telefonnummern für den Kundendienst finden Sie hier: <http://contact.ergotron.com>

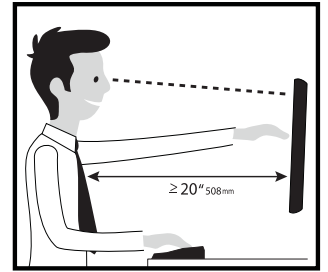
**JA** 最新のユーザー インストール ガイドは、[www.ergotron.com](http://www.ergotron.com) でご確認いただけます。  
保証規約をご確認ください: [www.ergotron.com/warranty](http://www.ergotron.com/warranty)  
サービスをご覧ください: [www.ergotron.com](http://www.ergotron.com)  
カスタマーサポートの連絡先は、こちらからご確認ください: <http://contact.ergotron.com>

**ZH** 若需最新的用户安装指南, 请访问: [www.ergotron.com](http://www.ergotron.com)  
对于保修, 请访问: [www.ergotron.com/warranty](http://www.ergotron.com/warranty)  
对于上门服务: [www.ergotron.com](http://www.ergotron.com)  
若需当地客户服务电话号码, 请访问: <http://contact.ergotron.com>

**NL** De nieuwste Gids voor installatie door de gebruiker kunt u vinden op: [www.ergotron.com](http://www.ergotron.com)  
Ga voor garantie naar: [www.ergotron.com/warranty](http://www.ergotron.com/warranty)  
Ga voor service naar: [www.ergotron.com](http://www.ergotron.com)  
Plaatselijke telefoonnummers voor de klantendienst kunt u vinden op: <http://contact.ergotron.com>

**IT** Per la versione più recente della Guida all'installazione per l'utente, visitare il sito web: [www.ergotron.com](http://www.ergotron.com)  
Per la garanzia visitare: [www.ergotron.com/warranty](http://www.ergotron.com/warranty)  
Per assistenza visitare: [www.ergotron.com](http://www.ergotron.com)  
Per conoscere i numeri di telefono dell'assistenza clienti locale, visitare: <http://contact.ergotron.com>

**SV** För den senaste Installationshandboken se: [www.ergotron.com](http://www.ergotron.com)  
För garanti, gå till: [www.ergotron.com/warranty](http://www.ergotron.com/warranty)  
För service, gå till: [www.ergotron.com](http://www.ergotron.com)  
För lokala kundtjänstnummer, gå till: <http://contact.ergotron.com>



**EN** Learn more about ergonomic computer use at: [www.ergotron.com/ergonomics](http://www.ergotron.com/ergonomics)

**ES** Obtenga más información sobre el uso ergonómico de la computadora en: [www.ergotron.com/ergonomics](http://www.ergotron.com/ergonomics)

**FR** Pour en savoir plus sur l'utilisation ergonomique des ordinateurs, consultez le site : [www.ergotron.com/ergonomics](http://www.ergotron.com/ergonomics)

**DE** Weitere Informationen zur Verwendung ergonomischer Computer finden Sie unter: [www.ergotron.com/ergonomics](http://www.ergotron.com/ergonomics)

**JA** 人間工学に基づいたコンピュータ使用の詳細は、[www.ergotron.com/ergonomics](http://www.ergotron.com/ergonomics)をご覧ください。

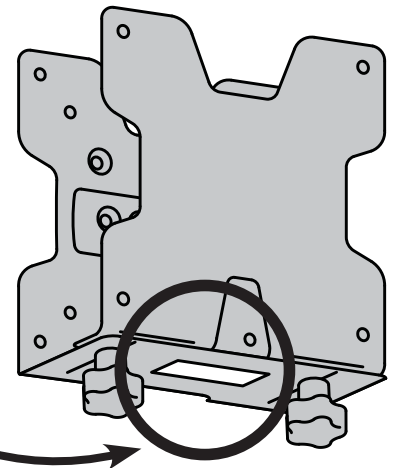
**ZH** 如需了解有关符合人体工程学电脑使用的更多信息, 请登录: [www.ergotron.com/ergonomics](http://www.ergotron.com/ergonomics)

**NL** Leer meer over ergonomisch computergebruik op: [www.ergotron.com/ergonomics](http://www.ergotron.com/ergonomics)

**IT** Maggiori informazioni sull'uso ergonomico del computer sono reperibili alla pagina web [www.ergotron.com/ergonomics](http://www.ergotron.com/ergonomics)

**SV** Läs mer om ergonomisk datoranvändning på: [www.ergotron.com/ergonomics](http://www.ergotron.com/ergonomics)

**EN** NOTE: When contacting customer service, reference the serial number.  
**ES** NOTA: Cuando se ponga en contacto con el servicio de atención al cliente, haga referencia al número de serie.  
**FR** REMARQUE : Lorsque vous contactez le service à la clientèle, veuillez donner le numéro de série.  
**DE** HINWEIS: Halten Sie bei der Kontaktaufnahme mit dem Kundendienst die Seriennummer griffbereit.  
**JA** 注: カスタマー サービスにご連絡の際は、シリアル番号をお知らせください。  
**ZH** 注: 联系客服时, 请提供序列号。  
**NL** LET OP: Als u contact opneemt met de klantenservice, geef dan het serienummer door.  
**IT** NOTA: In occasione di contatti con l'assistenza clienti, indicare il numero di serie.  
**SV** OBS! När du kontaktar kundtjänst, hänvisa till serienumret.



# ergotron®

[www.ergotron.com](http://www.ergotron.com) | USA: 1-800-888-8458 | Europe: +31 (0)33-45 45 600 | China: 400-120-3051 | Japan: [japansupport@ergotron.com](mailto:japansupport@ergotron.com)

© 2018 Ergotron, Inc. All rights reserved.

While Ergotron, Inc. makes every effort to provide accurate and complete information on the installation and use of its products, it will not be held liable for any editorial errors or omissions (including those made in the process of translation from English to another language), or for incidental, special or consequential damages of any nature resulting from furnishing this instruction and performance of equipment in connection with this instruction. Ergotron, Inc. reserves the right to make changes in the product design and/or product documentation without notification to its users. For the most current product information, or to know if this document is available in languages other than those herein, please contact Ergotron. No part of this publication may be reproduced, stored in a retrieval system, or transmitted in any form or by any means, electronic, mechanical, photocopying, recording or otherwise without the prior written consent of Ergotron, Inc., 1181 Trapp Road, Eagan, Minnesota, 55121, USA Patents Pending and Patented U.S. & Foreign. Ergotron is a registered trademark of Ergotron, Inc.