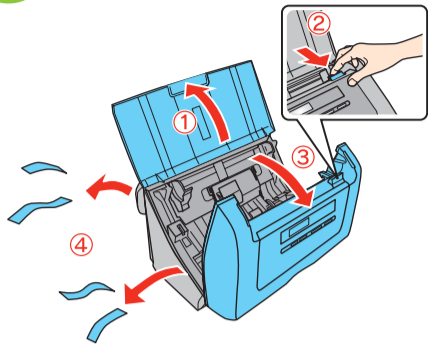
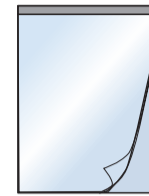
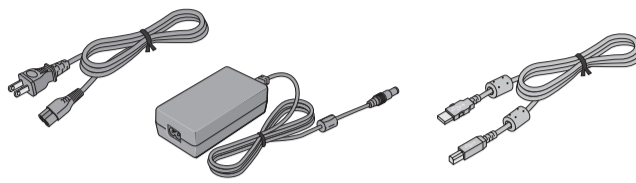




1 Unpack • Déballez le scanner • Desembale el escáner

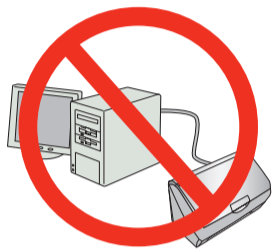


Remove all packing materials.
Retirez tout le matériel d'emballage.
Retire todo el material de embalaje.



Carrier sheet
Feuille de support
Hoja de soporte

2 Install Software • Installez les logiciels • Instale el software



Do not connect the USB cable yet.
Ne branchez pas le câble USB tout de suite.
No conecte el cable USB todavía.



English



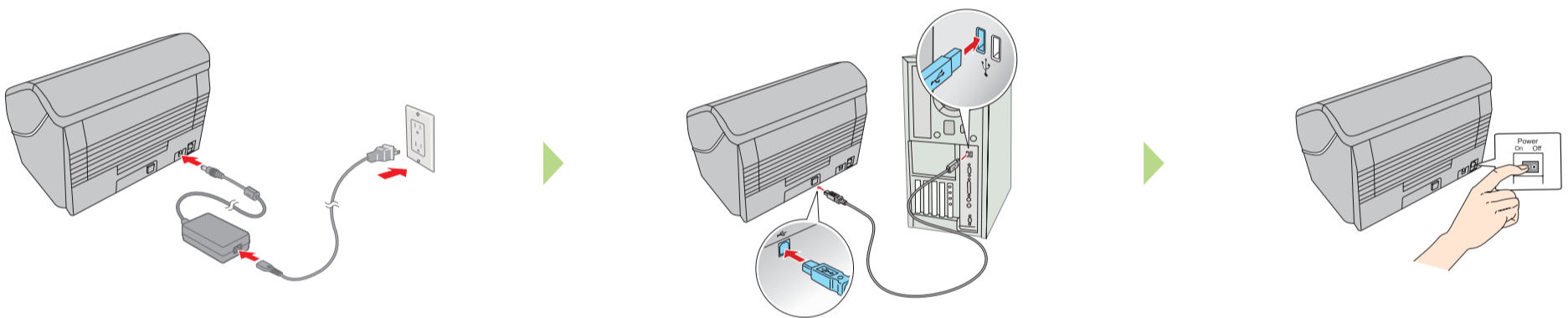
Français

Select **English**, then select your product. Click and follow the on-screen instructions.

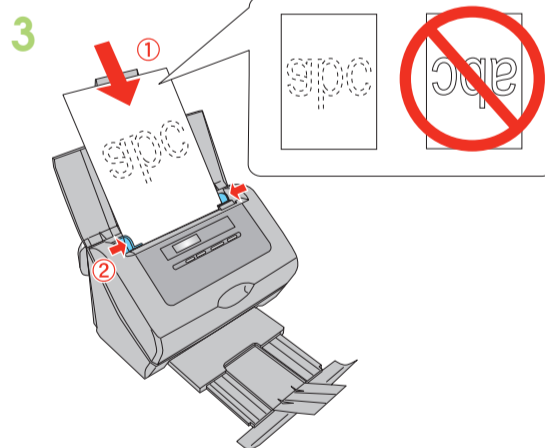
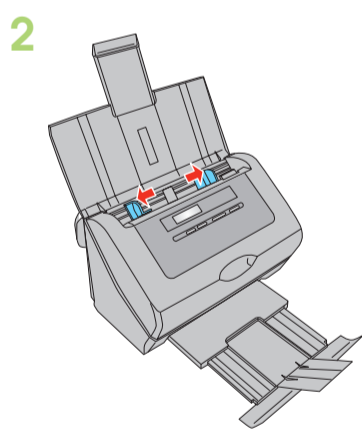
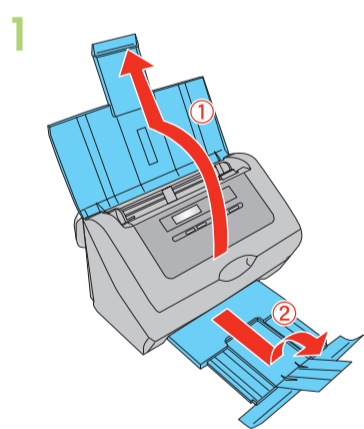
Sélectionnez **Français**, puis sélectionnez votre produit. Cliquez sur et suivez les instructions qui s'affichent à l'écran.

Seleccione **Español** y luego elija su producto. Haga clic en y siga las instrucciones que aparecen en pantalla.

3 Turn on scanner • Mettez le scanner sous tension • Encienda el escáner



4 Scan a document • Numérisez un document • Escanee un documento



Load your document face-down and top edge first. Then, slide in the edge guides. (If your document is larger than letter- or A4-size, use the carrier sheet. See your on-screen *User's Guide* for instructions.)

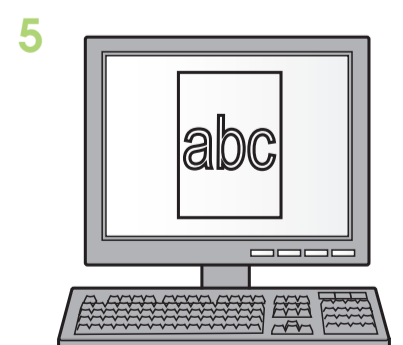
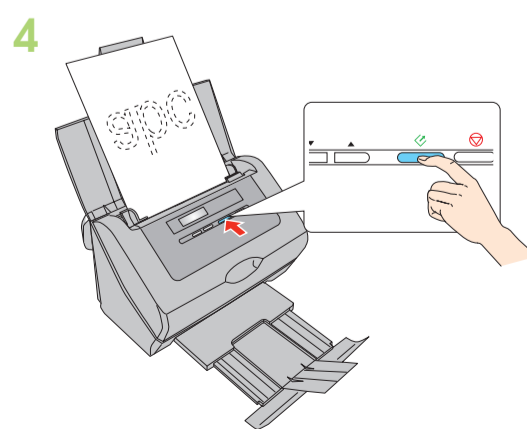
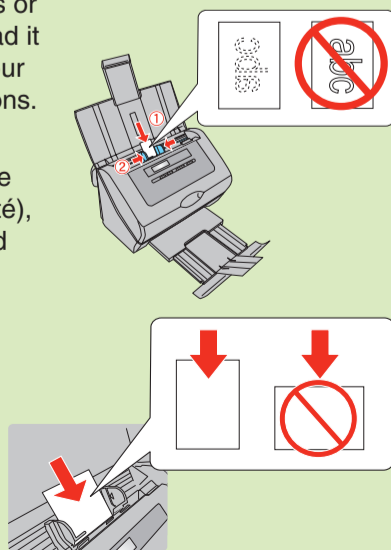
Chargez votre document face vers le bas et bord supérieur en premier. Glissez les guide-papier contre le document. (Si le format de votre document est plus grand que lettre ou A4, utilisez la feuille de support. Consultez votre *Guide de l'utilisateur* pour obtenir les instructions.)

Cargue su documento boca abajo y por el extremo superior. Luego, deslice las guías laterales hacia adentro. (Si el tamaño de su documento es mayor que Carta o A4, utilice la hoja de soporte. Consulte las instrucciones del *Manual el usuario*).

Note: If you are scanning a business or plastic card (such as an ID card), load it face-down and left edge first. See your on-screen *User's Guide* for instructions.

Remarque : Si vous numérisez une carte professionnelle ou une carte de plastique (telle qu'une pièce d'identité), chargez-la face vers le bas et le bord gauche en premier. Consultez votre *Guide de l'utilisateur* pour obtenir les instructions.

Nota: si va a digitalizar una tarjeta de presentación o una tarjeta de plástico (tal como una tarjeta de identidad), cárguela cara abajo y por el borde izquierdo. Consulte las instrucciones del *Manual del usuario*.





Customizing the LCD Menu • Personnalisation du menu ACL • Personalización del menú LCD

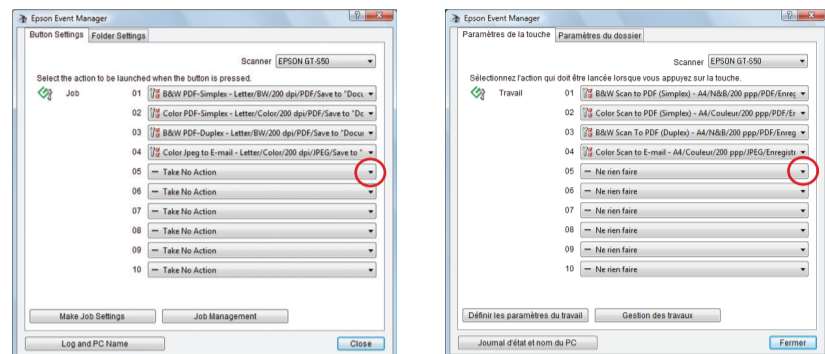
1 Start Event Manager • Lancez Event Manager • Inicie Event Manager

In Windows®: Click or **Start > Programs** or **All Programs > Epson Software > Event Manager**.
In Mac OS® X: Select **Applications > Epson Software**, and double-click the **Launch Event Manager** icon.

Sous Windows® : Cliquez sur ou sur **Démarrer > Programmes** ou **Tous les Programmes > Epson Software > Event Manager**.
Sous Mac OS® X : Sélectionnez **Applications > Epson Software** et double-cliquez l'icône **Lancer Event Manager**.

En Windows®: haga clic en o en **Inicio > Programas** o **Todos los programas > Epson Software > Event Manager**.
En Mac OS® X: seleccione **Aplicaciones > Epson Software** y luego haga doble clic en el icono **Iniciar Event Manager**.

2 Select a Job • Sélectionnez un travail • Seleccione un trabajo



English

Français

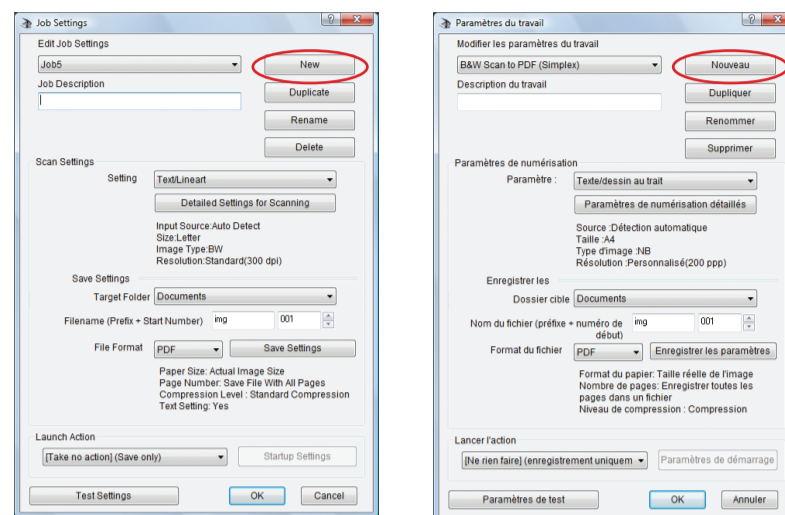
Or/Ou/O

First, select your scanner, then click the arrow next to a job number and select the action you want to assign.

Tout d'abord, sélectionnez votre scanner puis, cliquez sur la flèche située à côté du numéro du travail d'impression et sélectionnez l'action que vous souhaitez lui assigner.

Primero, seleccione su escáner, luego haga clic en la flecha localizada al lado de un número de trabajo y seleccione la acción que desea designar.

Create a New Job • Créez un nouveau travail • Cree un trabajo nuevo



English

Français

Click **Make Job Settings**. Click **New**, enter the **Job Description** and make necessary Scan Settings, then click **OK**. Close the Event Manager window.

Cliquez sur **Définir les paramètres du travail**. Cliquez sur **Nouveau**, entrez la **Description du travail** de numérisation et effectuez les **Paramètres de numérisation** nécessaires puis, cliquez sur **OK**. Fermez la fenêtre d'Event Manager.

Haga clic en **Definir ajustes del trabajo**. Haga clic en **Nuevo**, introduzca la **Descripción del trabajo** y seleccione los Ajustes de escaneado necesarios, luego haga clic en **Aceptar**. Cierre la ventana de Event Manager.

? Help • Aide • Ayuda

Scanner Software Help • Aide pour le logiciel du scanner • Utilidad de ayuda del software de digitalización

Click the **Help** button on your scanner software screen.

Cliquez sur le bouton **Aide** sur l'écran du logiciel de numérisation.

Haga clic en el botón **Ayuda** que aparece en la pantalla del software de digitalización.



English

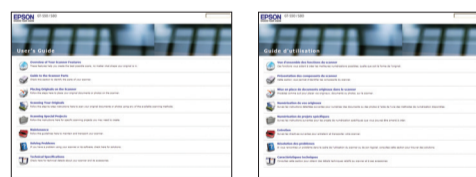
Français

User's Guide • Guide de l'utilisateur • Manual del usuario

Double-click the **GT-S50_S80 User's Guide** icon on your desktop.

Double-cliquez sur l'icône **Guide GT-S50_S80** sur le bureau de l'ordinateur.

Haga doble clic en el icono **Manual GT-S50_S80** ubicado en el escritorio.



English

Français

Epson Technical Support • Soutien technique Epson • Soporte técnico Epson

Technical Support for Users in the United States and Canada

Internet Support

Visit Epson's support website at epson.com/support and select your product for solutions to common problems for the WorkForce™ Pro GT-S50/S80. You can download drivers and documentation, get FAQs and troubleshooting advice, or e-mail Epson with your questions.

Speak to a Support Representative

U.S.: (562) 276-4382, 6 AM to 6 PM, Pacific Time, Monday through Friday

Canada: (905) 709-3839, 6 AM to 6 PM, Pacific Time, Monday through Friday

Days and hours of support are subject to change without prior notice. Toll or long distance charges may apply.

Soutien technique pour les utilisateurs du Canada

Soutien Internet

Visitez le site Web de soutien d'Epson à l'adresse epson.ca/support et sélectionnez votre produit pour obtenir des solutions à des problèmes courants. Vous pouvez y télécharger des pilotes en français et de la documentation, consulter la foire aux questions et obtenir des conseils de dépannage ou envoyer vos questions par courriel à Epson. (Site présenté en anglais seulement.)

Parler à un représentant du soutien technique

Composez le (905) 709-3839, de 6 h à 18 h, heure normale du Pacifique, du lundi au vendredi.

Les heures et les jours de soutien peuvent être sujets à changement sans préavis. Des frais d'interurbain sont éventuellement à prévoir.

Soporte técnico en América Latina

Internet

www.latin.epson.com

Hable con un representante de soporte técnico

Argentina	(54-11) 5167-0300	México	01-800-087-1080
Chile	(56-2) 230-9500	México, D.F.	(52-44) 1323-2052
Colombia	(57-1) 523-5000	Perú	(51-1) 418-0210
Costa Rica	(50-6) 210-9555	Venezuela	(58-212) 240-1111
	(800) 377-6627		

Software Technical Support • Soutien technique pour les autres logiciels • Soporte técnico del software

NewSoft Presto! BizCard®: (408) 503-1212, www.newsoftinc.com

ABBYY FineReader: www.abbyyusa.com, support@abbyyusa.com