



User Manual

# TONE Platinum™

# TONE Platinum<sup>α</sup>™

**Bluetooth® Wireless Stereo Headset**



Rev 1.0 US

Please read the Important Safety Information for the proper use of this product.

After reading, store this User Manual in an easily accessible place for all users.

**NOTE:** Please read all information carefully prior to using the headset in order to enjoy the best performance and prevent damage to the product.

HBS-1010 / HBS-930

Copyright © 2018 LG Electronics Inc. All rights reserved.

[www.lg.com](http://www.lg.com)

## Contents

Safety Cautions.....	1
Precautions When Using the Product .....	2
HD Speaker.....	2
Product Components.....	3
Product Description .....	4
Pairing and Connecting.....	5
Indicator Lamp.....	7
Mobile Calling Functions .....	8
Playing Music.....	9
Battery Charging and Alerts.....	10
Vibration Alert Settings.....	10
Out of Range.....	10
LG Tone & Talk™ .....	11
Troubleshooting.....	12
Specifications and Features.....	13
Declaration of Confirmation.....	14
Additional Information.....	15
Limited Warranty .....	17
Important Safety Information.....	18

The LG TONE PLATINUM (HBS-1010) / LG TONE PLATINUM α (HBS-930) is a lightweight wireless headset that uses *Bluetooth* technology.

This product can be used as an audio accessory for devices supporting either the A2DP or Hands-Free *Bluetooth* Profile.

## Safety Cautions

### CAUTION

Do not disassemble, adjust, or repair the product arbitrarily.

Do not place the product near excessive heat or flammable material.

Do not arbitrarily replace the battery, as it may explode.

The product may be damaged if an incompatible charger is used.

Make sure that an infant or child does not swallow a magnet or a small component of the product.

Make sure that foreign objects do not enter the charger's connectors (charging port and power plug). Failure to do so may result in fire or electric shock.

If you have a medical device implanted, contact your doctor before using this device.

For your safety, do not remove the battery incorporated in the product.

The lithium-ion polymer battery is a hazardous component that can cause injury.

Battery replacement by an unqualified professional can cause damage to your device.

In order to prevent unnecessary energy consumption, disconnect the device when fully charged. Always use an easily accessible power-outlet for charging your device.

### WARNING

Do not drop the product from a high place.

Make sure there is no water, alcohol, or benzene in contact with the product.





Do not store the product in a wet or dusty place.

Do not place heavy objects on the product.

This product is not waterproof. Avoid humidity and water.

## Precautions When Using the Product

Refer to the following to use the product for its normal life span.

	Do not pull the earphone cable with excessive force.
	If the product is exposed to excessive sweat, clean the product.
	Keep the earbuds clean.
	For your safety, do not wear the product while it is being charged.

## HD Speaker

If the communication network of the device you are connecting to supports HD Voice Calling, you can enjoy making voice calls and listening to music in high definition.

## Product Components



LG TONE PLATINUM HBS-1010 /  
LG TONE PLATINUM α HBS-930  
(medium ear gels installed)



Extra Ear Gels  
(small & large)



Micro USB Charging Cable



User Manual



Warranty Card

NOTE: Actual product design may differ from images shown in manual.

### ⚠ CAUTION

Make sure authentic LG Electronics components are used. Using a non-authentic component may damage the product and thus void the warranty.

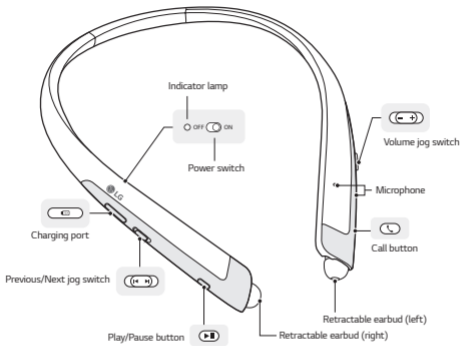
### ℹ NOTE

The complete manual is available for download from the LG Electronics website.



[www.lg.com](http://www.lg.com) > Support > Manuals & Documents > Browse by Product > Mobile Devices > LG Bluetooth Devices

## Product Description



\*The appearance and specifications of the actual product may differ depending on the model.

NOTE: To prevent hearing loss, a control sound is played twice or at length when controlling the volume at high volumes.

## Pairing and Connecting

Put in your earbuds to easily pair and connect by following the voice prompts.

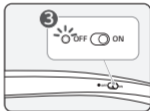
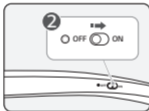
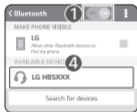
**NOTE:** If you are prompted for the authorization code (PIN code), type **0000**.

If you hear that the battery is insufficient, recharge the battery before proceeding with pairing.

If pairing is not completed within three minutes, the power automatically turns off. When the power automatically turns off, slide the **Power switch** from the OFF to the ON position to turn the power on.



### Connecting Quickly



- 1 From the mobile phone's **Settings** menu, turn on **Bluetooth**.
- 2 On the headset, slide the **Power switch** towards the ON position to turn on the power.
- 3 The blue **Indicator lamp** turns on, and the headset enters Search mode.
- 4 From the mobile phone or device, select [LG HBSXXX] to connect.

**NOTE:** In the above, HBSXXX is a model number unique to the product and may differ depending on the model (For example, in the case of a HBS-1010 model, LG HBS1010 is displayed).

- 5 A voice message will indicate that the connection is completed.

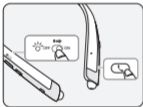
## Fast Pair

- 1 From the mobile phone's **Settings** menu, turn on *Bluetooth*.
- 2 On the headset, slide the **Power switch** towards the ON position to turn on the power.
- 3 The blue **Indicator lamp** turns on, and the headset enters Search mode.
- 4 Please place the mobile phone whose screen is unlocked or a device to be connected nearby and connect it to the headset according to the instructions on the screen.
- 5 A voice message will indicate that the connection is completed.

NOTE: It only supports Android™ 6.0 or above.

Before connecting the headset, configure the mobile device or the device to be connected to use the location information.

## Connecting Manually (pairing with another phone or re-pairing)



- 1 Press and hold the **Call button** and slide the **Power switch** to the ON position to turn it on.
- 2 The blue **Indicator lamp** turns on and the headset switches to Search mode.
- 3 From the mobile phone or device, select [LG HBSXXX] to connect.

NOTE: In the above, HBSXXX is a model number unique to the product and may differ depending on the model (For example, in the case of a HBS-1010 model, LG HBS1010 is displayed).

## Multiple Connections

The headset can be connected to two devices, such as a mobile phone and a PC, simultaneously.

NOTE: If the headset is simultaneously connected to two devices, the main functions work based on the "Main Connected Device."

- 1 Press and hold the **Call button** and slide the **Power switch** to the ON position to turn it on.
- 2 Perform Steps 2 to 4 under "Connecting Quickly." This device becomes the "Main Connected Device."
- 3 Try to connect to headset using a previously connected device. This device becomes the "Sub Connected Device."

## Automatic Reconnection

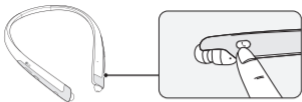
If you turn on the headset, it will automatically connect to the most recent device it was connected to. (If a device cannot be found, Search mode will be activated.)

If the product does not automatically connect to the device you want, search for your product in the device you want to connect to and connect it manually.

## Indicator Lamp

Status	Description
Power On/Power Off	The blue <b>Indicator lamp</b> flashes.
Search Mode	The blue <b>Indicator lamp</b> is on.
Headset/Hands-free Profile Connected/ Call Connected	The blue <b>Indicator lamp</b> flashes every five seconds.

## Mobile Calling Functions



Function	Status	Description
Answering a Call	Ringing	Briefly press the <b>Call button</b> . NOTE: The headset will not vibrate if the Vibration function has been turned off.
Making a Call	Idle	If you make a call using a mobile phone, the call is automatically connected to the headset.
Switching Calls	Talking	Briefly press the <b>Play/Pause button</b> twice.
Redial	Idle	Press and hold the <b>Call button</b> for more than one second to place a call to the last number dialed.
Voice Dial	Idle/ Music on	Briefly press the <b>Call button</b> to active your headset's voice.
Receiving a Call While on the Phone	Talking	You can receive another call while on the phone by pressing and holding the <b>Call button</b> for one second. The existing call switches to a call waiting status. Press and hold the <b>Call button</b> again for one second to switch back to the previous call. Briefly press the <b>Call button</b> to end the existing call; briefly press it again to end the second call. (Performance may differ depending on the mobile phone settings.)
Rejecting a Call	Ringing	Press and hold the <b>Call button</b> for two seconds.
Enabling/Disabling Mute	Talking	During a call, slide and hold the <b>Volume jog switch</b> to the volume up ( + ) direction, and slide and hold the <b>Previous/Next jog switch</b> to the Previous ( ◀ ) position for one second.

**CAUTION:** Do not disable/enable the mute function while driving, as you need to use both hands.

**NOTE:** The Voice Dial and Redial functions work on the Main Connected Device or on the device on which you made the last call. (The Voice Dial and Redial functions may work differently depending on the mobile phone being used.)

## Playing Music



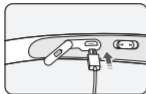
Function	Status	Description
Play	Idle	Briefly press the <b>Play/Pause button</b> .
Pause	Music on	Briefly press the <b>Play/Pause button</b> .
Play Previous/Next Song	Music on	Slide the <b>Previous/Next jog switch</b> to the Previous ( <b>⏮</b> ) or Next ( <b>⏭</b> ) position.
Fast Rewind/Forward	Music on	Slide the <b>Previous/Next jog switch</b> to the Previous ( <b>⏮</b> ) or Next ( <b>⏭</b> ) position until you reach the desired part.

### Switching Music Players

If you stop in the middle of playback and then play music on either of the two connected devices, the headset's music playback and control change to that device.

## Battery Charging and Alerts

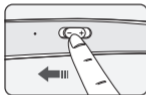
Open the **Charging port** cover and connect the charger to the **Charging port**.



Indicator Lamp	Red	Purple	Blue
Battery Status	Charging	80%	Completed

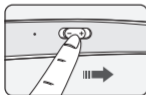
If the charging cable is removed while the **Power switch** is ON, the power turns on and the product automatically connects to the device whose connection settings have been completed.

Slide and hold the **Volume jog switch** in the volume down ( **-** ) direction for one second to check the **Indicator lamp** and battery level by voice.



Battery Status	Sufficient	Normal	Insufficient
Indicator Lamp	Blue flashes	Purple flashes	Red flashes

## Vibration Alert Settings



The vibration alert is automatically set to the ON position when you turn on the power.

To activate or deactivate the vibration setting, slide and hold the **Volume jog switch** in the volume up ( **+** ) direction for two seconds.

**NOTE:** If you turn off the vibration alerts, it will not vibrate even when a call is being received or you are out of communication range.

## Out of Range

If the device connected to the product is out of effective communication range (33 feet/10 meters), the communication signal becomes weak and the communication is lost.

If the device comes back within effective communication range, the product automatically reconnects to the device. If the device is not automatically reconnected, press the **Call button** on the product to connect to it manually.

If a device that is not in use goes out of communication range when multiple devices are connected, the product vibrates and a voice message will indicate that the connection is lost. In this case, the automatic reconnection function is not supported.

## LG Tone & Talk™

Tone & Talk supports various functions, including text & voice directions and calling. Search for "LG Tone & Talk" in the Google Play store (Android™ OS) or in the App Store® (iOS) to install Tone & Talk. You can scan the QR code on the right to install Tone & Talk.

NOTE: Some features in Tone & Talk may not be activated on iOS devices.



Google Play



App Store

Function	Description
Voice Notification	If you set Voice Notification to On, it reads the SMS, MMS, and social media messages with voice.
Vibration Notification	You can set the vibration notification to ON/OFF in Notification Setting.
Current Time Alert	It tells you the current time with a voice through the earphone.
Voice Memo	It allows you to record your voice.
Caller ID Notification	Android™: Set Caller ID Notification to On in the headset settings to receive caller ID information with voice through your headset. iOS: In iOS v10.0 or higher, select [Settings] > [Phone] > [Notify Caller ID] and set the function.
Check Headset Battery	You can check the headset battery amount through the app screen.
Change Equalizer Mode	In the EQ menu, you can change the equalizer mode.
Software Update	When there is a software update for the headset, it notifies you of the update and allows you to update the software.
Setting Make a Call	Using Favorites to Make a Call: You can make a phone call by selecting the favorite contact in LG Tone & Talk.
	Using Speed Dial to Make a Call: You can make a phone call by selecting the designated contact in LG Tone & Talk.
	Using Call History to Make a Call: You can make a phone call by selecting the recent call record in LG Tone & Talk.

NOTE: The Current Time Alert and the Voice Memo features cannot be used at the same time.

You can only use one function at a time when you make selections in the Tone & Talk app.

## Troubleshooting

Problem	Solution
The power does not turn on	Check the battery level and charge it.
Cannot make a call with the headset	If the mobile phone does not support headset and hands-free functions, you cannot use the calling features. Check the battery level and charge it.
Cannot register the headset to the mobile phone	Check whether the headset is turned on. Check whether the headset is in Search mode. - Simultaneously press and hold the <b>Call button</b> and slide the <b>Power switch</b> to the ON position and the headset switches to Search mode.
The sound is low	Control the sound level of the device connected to the headset.

## Specifications and Features

Item	Comments
Bluetooth Specifications	V 5.0 (Headset/Hands-Free/A2DP/AVRCP)
Battery	Battery 3.7 V/ 220 mAh, lithium-ion polymer
Standby Time	Up to 440 hours*
Talk Time	Up to 14 hours*
Music Play Time	Up to 14 hours*
Charging Time	Less than 2 hours
Rated Input Voltage	DC 4.75 V - 5.3 V, 400 mA
Operating Temperature	-10°C (+14°F) - +50°C (+122°F)
Dimensions/Weight	6.0" (W) X 7.04" (L) X 0.5" (H) / 1.87 oz
Operating Frequency	2402 MHz to 2480 MHz

\*Duration of use may vary depending on the connected mobile device, features being used, settings, signal strength, operating temperature, frequency band, and other methods of use.

## Declaration of Confirmation

### FCC NOTICE TO USERS:

This device complies with part 15 of the FCC Rules.

Operation is subject to the following two conditions:

- (1) This device may not cause harmful interference, and
- (2) This device must accept any interference received, including interference that may cause undesired operation.

Changes or modifications not expressly approved by the manufacturer (or party responsible) for compliance could void the user's authority to operate the equipment.

### FCC Part 15.105 statement

This equipment has been tested and found to comply with the limits for a Class B digital device, pursuant to Part 15 of the FCC Rules.

These limits are designed to provide reasonable protection against harmful interference in a residential installation. This equipment generates, uses and can radiate radio frequency energy and, if not installed and used in accordance with the instructions, may cause harmful interference to radio communications.

However, there is no guarantee that interference will not occur in a particular installation. If this equipment does cause harmful interference to radio or television reception, which can be determined by turning the equipment off and on, the user is encouraged to try to correct the interference by one or more of the following measures:

- Reorient or relocate the receiving antenna.
- Increase the separation between the equipment and receiver.
- Connect the equipment into an outlet on a circuit different from that to which the receiver is connected.
- Consult the dealer or an experienced radio/TV technician for help.

### IMPORTANT NOTE:

To comply with the FCC RF exposure compliance requirements, no change to the antenna or the device is permitted. Any change to the antenna or the device could result in the device exceeding the RF exposure requirements and void the user's authority to operate the device.

*Bluetooth*® is a registered trademark of Bluetooth SIG, Inc. worldwide.

Google, Android, Google Translate, Google Play, the Google Play logo and other related marks and logos are trademarks of Google LLC.



**HBS-1010 FCC ID: ZNFHBS1010**

**HBS-930 FCC ID: ZNFHBS1010**

## **Additional Information**

### **1. Radio frequency exposure**

This *Bluetooth* Wireless Stereo Headset is a radio transmitter and receiver. When in operation, it communicates with a *Bluetooth*-equipped mobile device by receiving and transmitting radio frequency (RF) electromagnetic fields (microwaves) in the frequency range 2.4 to 2.4835 GHz. Your *Bluetooth* headset is designed to operate in compliance with the RF exposure guidelines and limits set by national authorities and international health agencies when used with any compatible LG Electronics mobile phone.

### **2. *Bluetooth* connection precautions**

The following environments affect the range and reception of *Bluetooth* signals:

- When walls, metal, human bodies, or other obstacles exist between the *Bluetooth* device and the connected device.
- When equipment that uses 2.4 GHz frequency signals (wireless LANs, wireless phones, microwave ovens, etc.) is placed near the devices being used.

### **3. Potentially explosive atmosphere**

Turn off your electronic device when in any area with a potentially explosive atmosphere. Although this is uncommon, your electronic device could generate sparks. Sparks in such areas could cause an explosion or fire resulting in bodily injury or even death. Areas with a potentially explosive atmosphere are often but not always clearly marked.

## 4. Emergency calls

### IMPORTANT!

This *Bluetooth* headset and the electronic device connected to the headset operate using radio signals and mobile and landline networks as well as user-programmed functions, which cannot guarantee connection under all conditions. Therefore, you should never rely solely upon any electronic device for essential communications (e.g., medical emergencies). Remember, in order to make or receive calls, the headset and the electronic device connected to the headset must be switched on and in a service area with adequate mobile signal strength. Emergency calls may not be possible on all mobile phone networks or when certain network services and/or phone features are in use. Check with your local service provider.

## 5. Battery information

A rechargeable battery has a long service life if treated properly. A new battery or one that has not been used for a long period of time could have reduced capacity the first few times it is used. Do not expose the battery to extreme temperatures, never above +50°C (+122°F) or below -10°C (+14°F). For maximum battery capacity, use the battery at room temperature. If the battery is used in low temperatures, the battery capacity will be reduced. The battery can only be charged in temperatures between +10°C (+50°F) and +45°C (+113°F).

## 6. Recycling the battery in your *Bluetooth* headset

The battery in your *Bluetooth* headset must be disposed of properly and should never be placed in municipal waste. The LG Electronics service partner that removes the battery will dispose of it according to local regulations.

## 7. Conditions

- The warranty is valid only if the original receipt issued to the original purchaser by the dealer, specifying the date of purchase and serial number, is presented with the product to be repaired or replaced. LG Electronics reserves the right to refuse warranty service if this information has been removed or changed after the original purchase of the product from the dealer.
- If LG Electronics repairs or replaces the product, the repaired or replaced product shall be warranted for the remaining time of the original warranty period or for ninety (90) days from the date of repair, whichever is longer. Repair or replacement may involve the use of functionally equivalent reconditioned units. Replaced parts or components will become the property of LG Electronics.
- This warranty does not cover any failure of the product due to normal wear and tear, or due to misuse, including but not limited to use in other than the normal and customary manner, in

accordance with instructions for use and maintenance of the product. Nor does this warranty cover any failure of the product due to accident, modification or adjustment, acts of God, or damage resulting from liquid.

- This warranty does not cover product failures due to improper repair installations, modifications, or service performed by a non-LG Electronics authorized person. Tampering with any of the seals on the product will void the warranty.
- THERE ARE NO EXPRESS WARRANTIES, WHETHER WRITTEN OR ORAL, OTHER THAN THIS PRINTED INCLUDING WITHOUT LIMITATION THE IMPLIED WARRANTIES OF MERCHANTABILITY OR FITNESS FOR A PARTICULAR PURPOSE, ARE LIMITED TO THE DURATION OF THIS LIMITED WARRANTY. IN NO EVENT SHALL LG ELECTRONICS OR ITS VENDORS BE LIABLE FOR INCIDENTAL OR CONSEQUENTIAL DAMAGES OF ANY NATURE WHATSOEVER, INCLUDING BUT NOT LIMITED TO LOST PROFITS OR COMMERCIAL LOSS, TO THE FULL EXTENT THOSE DAMAGES CAN BE DISCLAIMED BY LAW.
- Some countries/states do not allow the exclusion or limitation of incidental or consequential damages, or limitation of the duration of implied warranties, so the preceding limitations or exclusions may not apply to you. The warranty provided does not affect the consumer's statutory rights under applicable national legislation in force, nor the consumer's rights against the dealer arising from their sales/purchase contract.

## Limited Warranty

Subject to the conditions of this Limited Warranty, LG Electronics warrants this product to be free from defects in design, material, and workmanship at the time of its original purchase by a consumer, and for a subsequent period of one (1) year. Should your product need warranty service, please return it to the dealer from whom it was purchased or contact your local LG Electronics contact center to get further information.

## Important Safety Information

### Avoiding hearing damage

Permanent hearing loss may occur if you use your headset at a high volume.

Set the volume to a safe level. Over time you can become accustomed to a higher volume that may sound normal but can be damaging to your hearing.

If you experience ringing in your ears or muffled speech, stop listening and have your hearing checked. The louder the volume, the less time that is required before your hearing could be affected.

Hearing experts suggest that to protect your hearing:

- Limit the amount of time you use the headset at a high volume.
- Avoid turning up the volume to block out noisy surroundings.
- Turn the volume down if you can't hear people speaking near you.



### Using headsets safely

Use of headsets to listen to music while operating a vehicle is not recommended and is illegal in some areas. Be careful and attentive while driving. Stop using this device if you find it disruptive or distracting while operating any type of vehicle or performing any other activity that requires your full attention.



Manual del usuario

# TONE Platinum™

# TONE Platinum<sup>α</sup>™

Auriculares estéreo inalámbricos con *Bluetooth*®



Rev 1.0 US

Lea la Información importante de seguridad para poder utilizar este producto correctamente. Después de leerla, guarde este Manual del usuario en un lugar al que todos los usuarios puedan acceder fácilmente.

**NOTA:** Lea toda la información detenidamente antes de utilizar los auriculares para obtener el mejor rendimiento y evitar daños en el producto.

HBS-1010 / HBS-930

Copyright © 2018 LG Electronics Inc. Todos los derechos reservados.

[www.lg.com](http://www.lg.com)

## Contenido

Precauciones de seguridad.....	1
Precauciones de uso del producto .....	2
Altavoz HD.....	2
Componentes del producto .....	3
Descripción del producto.....	4
Emparejamiento y conexión.....	5
Luz indicadora .....	7
Funciones de llamada con dispositivo móvil .....	7
Reproducción de música.....	8
Alertas y carga de la batería.....	9
Configuración de la alerta de vibración.....	10
Fuera de alcance .....	10
LG Tone & Talk.....	10
Solución de problemas.....	11
Especificaciones y funciones.....	12
Aviso de conformidad .....	13
Información adicional.....	14
Garantía limitada .....	16
Información importante de seguridad .....	17

El LG TONE PLATINUM (HBS-1010) / LG TONE PLATINUM α (HBS-930) es un auricular inalámbrico liviano que utiliza tecnología *Bluetooth*.

Este producto se puede utilizar como un accesorio de audio para dispositivos que admiten perfiles A2DP o manos libres *Bluetooth*.

## Precauciones de seguridad

### PRECAUCIÓN

No desmonte, ajuste ni repare el producto arbitrariamente.

No ubique el producto cerca de calor excesivo o materiales inflamables.

No sustituya arbitrariamente la batería, ya que podría explotar.

El producto podría sufrir daños si se utiliza un cargador incompatible.

Asegúrese de que los bebés y los niños no se traguen imanes ni otros componentes pequeños del producto.

Asegúrese de que no entren objetos extraños en los conectores del cargador (puerto de carga y enchufe de alimentación). De lo contrario, podría provocar descargas eléctricas o incendios.

Si tiene un dispositivo médico implantado, póngase en contacto con su doctor o médico antes de utilizar este producto.

Por su seguridad, no quite la batería que viene incorporada en el producto.

La batería de polímero de iones de litio es un componente peligroso que puede causar lesiones.

Su dispositivo se puede dañar si el reemplazo de la batería lo realiza un profesional no calificado.

Para prevenir un consumo innecesario de energía, desconecte el dispositivo una vez esté totalmente cargado. Utilice siempre una base de toma de corriente cerca del equipo y fácilmente accesible.

### ADVERTENCIA

No deje caer el producto desde lugares altos.

Asegúrese de que el producto no entre en contacto con agua, alcohol ni benceno.


No guarde el producto en lugares húmedos o llenos de polvo.

No coloque objetos pesados sobre el producto.

Este producto no es impermeable. Evite la humedad y el agua.

## Precauciones de uso del producto

Consulte la siguiente información al utilizar el producto para que tenga una vida útil normal.

	<p>No tire del cable del auricular con excesiva fuerza.</p>
	<p>Si el producto está expuesto a sudor excesivo, límpielo.</p>
	<p>Mantenga siempre limpia la almohadilla del auricular.</p>
	<p>Por su seguridad, no utilice el producto mientras se está cargando.</p>

## Altavoz HD

Si la red de comunicación del dispositivo que desea conectar admite llamadas de voz HD, podrá realizar llamadas y escuchar música en alta definición.

## Componentes del producto



LG TONE PLATINUM HBS-1010 /  
LG TONE PLATINUM α HBS-930  
(adaptadores de silicona medianos  
instalados)



Adaptadores para oído adicionales  
(pequeños y grandes)



Cable de carga micro USB



Manual del usuario



Documento de garantía

NOTA: El diseño real del producto puede ser distinto de las imágenes que aparecen en este manual.

### ⚠ PRECAUCIÓN

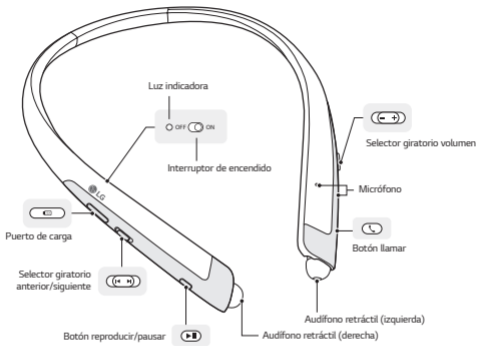
Utilice solo componentes LG Electronics genuinos. Si utiliza un componente que no es genuino, se podría dañar el producto y, por lo tanto, se anularía la garantía.

### 📄 NOTA

El manual completo está disponible para descargar desde el sitio web de LG Electronics.

📄 [www.lg.com](http://www.lg.com) > Support > Manuals & Documents > Browse by Product > Mobile Devices > LG Bluetooth Devices

## Descripción del producto



\*La apariencia y las especificaciones del producto real pueden variar dependiendo del modelo.

NOTA: Para evitar la pérdida de la audición, se reproducirá un control de sonido dos veces o prolongado cuando el volumen sea muy alto.

## Emparejamiento y conexión

Póngase los auriculares para emparejarlos y conectarlos fácilmente siguiendo las instrucciones de voz.

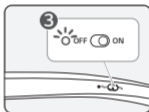
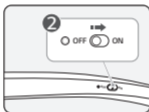
NOTA: Si el sistema le solicita el código de autorización (código PIN), escriba **0000**.

Si escucha que el nivel de batería es insuficiente, cargue la batería antes de continuar con el emparejamiento.

Si el emparejamiento no se completa en un plazo de tres minutos, el producto se apagará automáticamente. Cuando se haya apagado automáticamente, deslice el **Interruptor de encendido** desde la posición de apagado a la de encendido para encenderlo.



### Conexión rápida



- 1 Active la función *Bluetooth* desde el menú **Ajustes** del dispositivo móvil.
- 2 Deslice el **Interruptor de encendido** de los audífonos hacia la posición de encendido (ON) para encender el producto.
- 3 Se encenderá la **Luz indicadora** azul y los audífonos accederán al modo de búsqueda.
- 4 En el teléfono móvil o dispositivo, seleccione [LG HBSXXX] para conectarse.

NOTA: En la indicación anterior, HBSXXX es un número de modelo único del producto y puede diferir dependiendo del modelo (por ejemplo, en el caso del modelo HBS-1010, se visualiza LG HBS1010).

- 5 Se escuchará un mensaje de voz en el que se indica que la conexión se ha establecido.

### Emparejamiento rápido

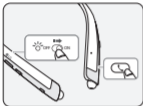
- 1 Active la función *Bluetooth* desde el menú **Ajustes** del dispositivo móvil.
- 2 Deslice el **Interruptor de encendido** de los audífonos hacia la posición de encendido (ON) para encender el producto.
- 3 Se encenderá la **Luz indicadora** azul y los audífonos accederán al modo de búsqueda.

- 4 Seleccione el teléfono móvil cuya pantalla está desbloqueada o un dispositivo cercano para ser conectado y conéctelo a los audífonos de acuerdo con las instrucciones visualizadas en la pantalla.
- 5 Se escuchará un mensaje de voz en el que se indica que la conexión se ha establecido.

NOTA: Solo es compatible con Android™ 6.0 o superiores.

Antes de conectar los audífonos, configure el dispositivo móvil o el dispositivo que desee conectar para utilizar la información de ubicación.

### Conexión manual (emparejamiento con otro teléfono o volver a emparejar)



- 1 Mantenga presionado el **Botón llamar** y deslice el **Interruptor de encendido** hacia la posición de encendido (ON) para encenderlos.
- 2 Se encenderá la **Luz indicadora** azul y los audífonos cambiarán al modo de búsqueda.
- 3 En el teléfono móvil o dispositivo, seleccione [LG HBSXXX] para conectarse.

NOTA: En la indicación anterior, HBSXXX es un número de modelo único del producto y puede diferir dependiendo del modelo (por ejemplo, en el caso del modelo HBS-1010, se visualiza LG HBS1010).

### Múltiples conexiones

Los auriculares pueden ser conectados a dos dispositivos, como un celular y una computadora, simultáneamente.

NOTA: Si los audífonos están conectados simultáneamente a dos dispositivos, las funciones principales operan según el "dispositivo principal conectado".

- 1 Mantenga presionado el **Botón llamar** y deslice el **Interruptor de encendido** hacia la posición de encendido (ON) para encenderlos.
- 2 Siga los pasos 2 al 4 que se indican en "Conexión rápida". Este dispositivo se convierte en el "dispositivo principal conectado".
- 3 Intente conectarse a los audífonos mediante un dispositivo conectado previamente. Este dispositivo se convertirá en el "dispositivo secundario conectado".

### Reconexión automática

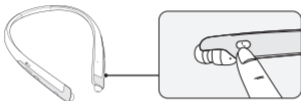
Si enciende los audífonos, se conectarán automáticamente al último dispositivo al que estuvieron conectados. (Si no se puede encontrar un dispositivo, se activará el modo de búsqueda).

Si el producto no se conecta automáticamente al dispositivo que desea, búsquelo en el dispositivo al que desea conectarse y conéctelo manualmente.

## Luz indicadora

Estado	Descripción
Encendido/apagado	La <b>Luz indicadora</b> azul parpadeará.
Modo de búsqueda	La <b>Luz indicadora</b> azul permanece encendida.
Perfil de audífonos/manos libres conectado/Llamada conectada	La <b>Luz indicadora</b> parpadeará de color azul cada cinco segundos.

## Funciones de llamada con dispositivo móvil



Función	Estado	Descripción
Responder una llamada	Suena	Presione brevemente el <b>Botón llamar</b> . NOTA: Los audífonos no vibrarán si la función de vibración está desactivada.
Hacer una llamada	Inactivo	Si realiza una llamada con un teléfono móvil, la llamada se conectará automáticamente a los audífonos.
Cambiar de llamada	Conversación	Presione brevemente el <b>Botón reproducir/pausar</b> dos veces.
Volver a marcar	Inactivo	Mantenga presionado el <b>Botón llamar</b> durante más de un segundo para realizar una llamada al último número al que haya llamado.
Marcación por voz	Inactivo/ Música activada	Pulse brevemente el <b>Botón llamar</b> para activar la voz del auricular.

Recepción de una llamada mientras habla por teléfono	Conversación	<p>Para recibir otra llamada mientras habla por teléfono, mantenga presionado el <b>Botón llamar</b> durante un segundo.</p> <p>La llamada actual cambiará al estado de llamada en espera. Vuelva a mantener presionado el <b>Botón llamar</b> durante un segundo para volver a la llamada anterior.</p> <p>Presione brevemente el <b>Botón llamar</b> para finalizar la llamada existente, vuelva a presionarlo de nuevo brevemente para finalizar la segunda llamada. (El funcionamiento puede variar según la configuración del teléfono móvil).</p>
Rechazar una llamada	Suena	Mantenga presionado el <b>Botón llamar</b> durante dos segundos.
Activación y desactivación de volumen	Conversación	Durante una llamada, deslice y mantenga el <b>Selector giratorio de volumen</b> en la dirección de subida de volumen ( <b>+</b> ), y deslice y mantenga el <b>Selector giratorio anterior/siguiente</b> en la posición Anterior ( <b>◀</b> ) durante un segundo.

**PRECAUCIÓN:** No desactive ni active el silencio mientras conduce, ya que necesita utilizar ambas manos.

**NOTA:** Las funciones de marcación por voz y volver a marcar son para el dispositivo principal conectado o para el dispositivo en el que se realizó la última llamada (las funciones de marcación por voz y volver a marcar podrían operar de forma diferente según el teléfono móvil que se utilice).

## Reproducción de música



Función	Estado	Descripción
Reproducir	Inactivo	Presione brevemente el <b>Botón reproducir/pausar</b> .
Pausar	Música activada	Presione brevemente el <b>Botón reproducir/pausar</b> .
Reproducir la canción anterior/siguiente	Música activada	Deslice el <b>Selector giratorio anterior/siguiente</b> hacia la posición Anterior ( <b>◀</b> ) o Siguiente ( <b>▶</b> ).

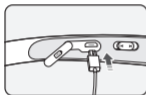
Retrosceso o avance rápido	Música activada	Deslice el <b>Selector giratorio anterior/siguiente</b> hacia la posición Anterior ( ◀ ) o Siguiente ( ▶ ) hasta llegar a la sección deseada.
----------------------------	-----------------	---

## Cambio de reproductor de música

Si detiene la reproducción y después vuelve a reproducirla en cualquiera de los dos dispositivos conectados, el control y la reproducción de música en los audífonos pasarán a ese dispositivo.

## Alertas y carga de la batería

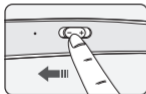
Abra la tapa del **Puerto de carga** y conecte el cargador al **Puerto de carga**.



Luz indicadora	Roja	Morada	Azul
Estado de la batería	Cargando	80 %	Completado

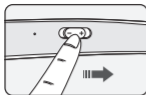
Si el cable de carga se desconecta mientras el **Interruptor de encendido** está encendido, el producto se enciende y se conecta automáticamente al dispositivo cuya configuración de conexión se ha finalizado.

Deslice y mantenga presionado el **Selector giratorio de volumen** en la dirección para bajar el volumen ( ← ) durante un segundo para verificar la **Luz indicadora** y el nivel de la batería por medio de voz.



Estado de la batería	Suficiente	Normal	Insuficiente
Luz indicadora	Azul parpadeante	Morado parpadeante	Rojo parpadeante

## Configuración de la alerta de vibración



La alerta de vibración se activa automáticamente cuando se enciende el producto.

Para activar o desactivar la configuración de vibración, deslice y mantenga presionado el **Selector giratorio de volumen** en la dirección para subir el volumen (+) durante dos segundos.

NOTA: Si desactiva las alertas de vibración, no vibrará ni siquiera cuando reciba una llamada o esté fuera del alcance de comunicación.

## Fuera de alcance

Si el dispositivo conectado al producto está fuera del alcance efectivo de comunicación (10 metros/33 pies), disminuirá la calidad de la señal y se perderá la comunicación.

Si el dispositivo vuelve a estar dentro del alcance efectivo de comunicación, el producto se volverá a conectar automáticamente al dispositivo. Si el dispositivo no se vuelve a conectar automáticamente, presione el **Botón llamar** del producto para conectarse de forma manual.

Si un dispositivo que no está en uso queda fuera del alcance de comunicación mientras está conectado a varios dispositivos, el producto vibrará y recibirá un mensaje de voz que le avisará que se perdió la conexión. En este caso, la función de reconexión automática no es compatible.

## LG Tone & Talk

Tone & Talk admite varias funciones, incluidas las indicaciones de texto y voz y las llamadas. Busque "LG Tone & Talk" en la tienda Google Play (SO Android™) o en App Store® (iOS) para instalar Tone & Talk. Puede escanear el código QR de la derecha para instalar Tone & Talk.

NOTA: Algunas funciones de Tone & Talk podrían no estar disponibles en dispositivos iOS.



Google Play



App Store

Función	Descripción
Notificación de voz	Si ajusta Notificación por voz en Activado, leerá los mensajes SMS, MMS y de redes sociales con la voz.
Notificación de vibración	Podrá configurar la activación y desactivación de notificaciones de vibración en Configuración de notificación.

Alerta de hora actual	Le informa acerca de la hora actual por voz a través del audífono.
Nota de voz	Le permite grabar su voz.
Notificación de ID de llamada	Android™: Ajuste Notificación de ID de llamada en Activado en los ajustes de los audífonos para recibir la información de ID de llamada por voz a través de los audífonos.  iOS: En iOS v10.0 o superior, seleccione [Ajustes] > [Teléfono] > [Mostrar ID de llamada] y ajuste la función.
Comprobación de la batería de los audífonos	Puede comprobar la cantidad de batería de los audífonos en la pantalla de la aplicación.
Cambio del modo de ecualizador	En el menú del ecualizador puede cambiar el modo del ecualizador.
Actualización de software	Cuando haya una actualización de software para los audífonos, recibirá una notificación de la actualización y podrá actualizar el software.
Ajuste de realización de llamadas	Uso de favoritos para efectuar una llamada: Puede hacer una llamada de teléfono seleccionando el contacto favorito en LG Tone & Talk.
	Marcación rápida para realizar una llamada: Puede realizar una llamada de teléfono seleccionando el contacto establecido en LG Tone & Talk.
	Uso del historial de llamadas para realizar una llamada: Puede hacer una llamada de teléfono seleccionando el registro de llamadas recientes en LG Tone & Talk.

NOTA: Las funciones de alerta de hora actual y nota de voz no se pueden utilizar al mismo tiempo. Solo podrá utilizar una función por vez cuando realice selecciones en la aplicación Tone & Talk.

## Solución de problemas

Problema	Solución
El dispositivo no enciende	Compruebe el nivel de carga de la batería y cárguela.
No se puede hacer una llamada con los audífonos	Si el teléfono móvil no soporta las funciones de audífonos y manos libres, no podrá utilizar las funciones de llamada. Compruebe el nivel de carga de la batería y cárguela.

No es posible registrar los audífonos en el teléfono móvil	<p>Compruebe si los audífonos están encendidos.</p> <p>Compruebe si los audífonos están en el modo de búsqueda.</p> <p>- Mantenga presionado el <b>Botón llamar</b> y deslice el <b>Interruptor de encendido</b> simultáneamente hacia la posición de encendido y los audífonos cambiarán al modo de búsqueda.</p>
El nivel de sonido es bajo	Controle el nivel de sonido del dispositivo conectado a los audífonos.

## Especificaciones y funciones

Ítem	Descripción
Especificaciones de la tecnología <i>Bluetooth</i>	V 5.0 (Auricular/Manos Libres/A2DP/AVRCP)
Batería	Batería de polímero de iones de litio de 3,7 V/ 220 mAh
Tiempo en espera	Hasta 440 horas*
Tiempo de conversación	Hasta 14 horas*
Tiempo de reproducción de música	Hasta 14 horas*
Tiempo de carga	Menos de 2 horas
Tensión nominal de entrada	4,75 VCC - 5,3 VCC, 400 mA
Temperatura operativa	-10 °C (+14 °F) - +50 °C (+122 °F)
Dimensiones/peso	6,0" (ancho) x 7,04" (largo) x 0,5" (alto) / 1,87 oz
Frecuencia operativa	De 2402 MHz a 2480 MHz

\*El tiempo de uso puede variar dependiendo del dispositivo móvil conectado, las funciones utilizadas, las configuraciones, la intensidad de la señal, la temperatura operativa, la banda de frecuencia y otros métodos de uso.

## Aviso de conformidad

### AVISO DE LA FCC PARA LOS USUARIOS

Este dispositivo cumple con el artículo 15 de las Reglas de la FCC.

El funcionamiento está sujeto a las dos condiciones siguientes:

- (1) Este dispositivo no puede causar interferencia nociva,
- (2) Este dispositivo debe aceptar cualquier interferencia que reciba, incluso la que provoque un funcionamiento no deseado.

Las modificaciones o los cambios que no estén expresamente aprobados por el fabricante (o la parte responsable) del cumplimiento podrían anular la autoridad del usuario para utilizar el producto.

### Declaración del artículo 15.105

Este equipo ha sido evaluado y se ha comprobado que cumple con los límites para un dispositivo digital clase B, conforme las secciones 15 de las Reglas de la FCC.

Estos límites han sido diseñados para brindar una protección razonable contra la interferencia nociva en una instalación residencial. Este equipo genera, utiliza y puede irradiar energía de radiofrecuencia y, si no se instala y utiliza de acuerdo con las instrucciones, podría causar interferencia nociva para las comunicaciones radiales.

No obstante, no se garantiza la ausencia de interferencia en una instalación en particular.

Si este equipo causa interferencias con la señal de recepción de la radio o televisión, lo cual se verifica apagando y encendiendo el equipo, el usuario puede intentar corregir la interferencia tomando una o más de las siguientes medidas:

- Reoriente o reubique la antena receptora.
- Aumente la distancia entre el equipo y el receptor.
- Conecte el equipo en un tomacorriente que no pertenezca al mismo circuito del tomacorriente en el que está conectado el receptor.
- Consulte al distribuidor o a un técnico de radio/TV experimentado para obtener ayuda.

### NOTA IMPORTANTE:

Para satisfacer los requisitos de exposición a la radiofrecuencia estipulados por la FCC, no se permite alteración alguna de la antena o del dispositivo. Todo cambio realizado en la antena o el dispositivo podría hacer que el dispositivo supere los requisitos de exposición a la radiofrecuencia; en consecuencia, los derechos del usuario para utilizar el producto podrían quedar anulados.

*Bluetooth*® es una marca registrada de Bluetooth SIG, Inc., en todo el mundo.

Google, Android, Google Translate, Google Play, el logotipo de Google Play y otras marcas y logotipos relacionados son marcas comerciales de Google LLC.



**HBS-1010 FCC ID: ZNFHBS1010**  
**HBS-930 FCC ID: ZNFHBS1010**

## Información adicional

### 1. Exposición a la radiofrecuencia

Este auricular estéreo inalámbrico *Bluetooth*, es un transmisor y receptor de radio. Cuando está en funcionamiento, se comunica con un dispositivo móvil compatible con *Bluetooth* mediante la recepción y la transmisión de campos electromagnéticos (microondas) de radiofrecuencia (RF) en el rango de 2,4 a 2,4835 GHz. El auricular *Bluetooth* está diseñado para funcionar conforme a los lineamientos y los límites de exposición a la radiofrecuencia establecidos por autoridades nacionales y organismos internacionales de la salud pública, cuando se lo utiliza en conjunto con cualquier dispositivo móvil compatible de LG Electronics.

### 2. Precauciones para la conexión *Bluetooth*

Los siguientes entornos afectan el rango y la recepción de las señales *Bluetooth*:

- Cuando hay paredes, metales, cuerpos humanos u otros obstáculos entre el dispositivo *Bluetooth* y el dispositivo conectado.
- Cuando se colocan equipos que utilizan señales de frecuencia de 2,4 GHz (LAN inalámbricas, teléfonos inalámbricos, hornos microondas, etc.) cerca de los dispositivos utilizados.

### 3. Atmósferas potencialmente explosivas

Cuando se encuentre en una atmósfera potencialmente explosiva, apague el dispositivo electrónico. Aunque es poco frecuente, este dispositivo electrónico podría generar chispas. Las chispas en dichas áreas pueden causar una explosión o un incendio y provocar lesiones personales o incluso la muerte. Las zonas con riesgo de explosión suelen estar claramente señaladas, aunque no en todos los casos.

### 4. Llamadas de emergencia

¡IMPORTANTE!

Este auricular *Bluetooth* y el dispositivo electrónico conectado a él funcionan con señales de radio, redes terrestres y móviles, además de funciones programadas por el usuario, que no pueden garantizar la conexión en todas las situaciones. Por lo tanto, nunca debe depender únicamente de un dispositivo electrónico para casos de comunicaciones esenciales (por ej. emergencias médicas). Recuerde que, para realizar o recibir llamadas, el auricular y el dispositivo electrónico conectado a él deben estar encendidos y en un área de servicio con una señal móvil de buena potencia. Las llamadas de emergencia no pueden hacerse en todas las redes de telefonía celular ni cuando están en uso ciertos servicios de red o funciones del teléfono. Compruebe la disponibilidad con su proveedor de servicio local.

### 5. Información sobre la batería

Las baterías recargables tienen una vida útil prolongada si reciben el tratamiento adecuado. Las baterías nuevas o que no se hayan utilizado por mucho tiempo podrían tener una capacidad reducida las primeras veces que se utilizan. No exponga la batería a temperaturas extremas, superiores a +50 °C (+122 °F) o inferiores a -10 °C (+14 °F). Para obtener la máxima capacidad de la batería, úsela a temperatura ambiente. Si se utiliza la batería en condiciones de temperaturas bajas, la capacidad se verá reducida. La batería solo puede cargarse a temperaturas entre +10 °C (+50 °F) y +45 °C (+113 °F).

### 6. Reciclado de la batería del auricular *Bluetooth*

La batería del auricular *Bluetooth* debe desecharse con el procedimiento adecuado y nunca debe arrojarse al basurero municipal. Los encargados del servicio técnico de LG Electronics que extraigan baterías las desecharán de acuerdo con las reglamentaciones locales.

### 7. Condiciones

- La garantía tiene validez únicamente si, junto con el producto que se va a reparar o reemplazar, se presenta la factura original que el distribuidor le emitió al comprador original. LG Electronics se reserva el derecho de denegar el servicio de garantía si no se presenta dicha información o si hubiera habido modificaciones luego de la compra original del producto al distribuidor.

- Si LG Electronics repara o reemplaza el producto, el plazo de garantía del producto reemplazado o reparado equivaldrá al tiempo restante del plazo de la garantía original o noventa (90) días a partir de la fecha de reparación, el período que sea mayor. La reparación o el reemplazo podrían implicar el uso de unidades reacondicionadas con funciones equivalentes. Los componentes o las piezas reemplazadas pasarán a ser propiedad de LG Electronics.
- La presente garantía no cubre fallas por desgaste natural ni uso indebido, entre otros casos, usos fuera de lo normal y habitual, conforme a las instrucciones de uso y mantenimiento del producto. La cobertura tampoco abarca fallas del producto que se deban a accidentes, modificaciones o ajustes, caso fortuito o daño producido por algún líquido.
- La garantía no cubre fallas del producto a causa de instalaciones, reparaciones o modificaciones incorrectas llevadas a cabo por personas que no estén autorizadas por LG Electronics. Todo indicio de manipulación en cualquiera de los sellos del producto anulará la garantía.
- NO EXISTEN GARANTÍAS EXPRESAS, NI ORALES NI ESCRITAS, SALVO LAS QUE CONSTAN EN EL PRESENTE DOCUMENTO, INCLUYENDO, ENTRE OTRAS, LAS GARANTÍAS IMPLÍCITAS DE COMERCIALIZACIÓN O IDONEIDAD PARA UN FIN DETERMINADO. LA DURACIÓN DE CUALQUIER GARANTÍA IMPLÍCITA SE LIMITA AL PLAZO DE LA PRESENTE GARANTÍA LIMITADA. ASIMISMO, LG ELECTRONICS O SUS DISTRIBUIDORES NO SERÁN RESPONSABLES, EN NINGUNA CIRCUNSTANCIA, POR DAÑOS FORTUITOS O EMERGENTES DE ÍNDOLE ALGUNA, INCLUYENDO, ENTRE OTROS, PÉRDIDAS COMERCIALES O DE GANANCIAS, HASTA EL MÁXIMO DESCARGO DE RESPONSABILIDAD PERMITIDO POR LA LEY.
- En algunos estados y países, no se permite la exclusión o la limitación de daños fortuitos y emergentes, ni la limitación del plazo de las garantías implícitas. Por lo tanto, las exclusiones o limitaciones de los párrafos anteriores podrían no aplicarse en su caso. La garantía provista no afecta los derechos del consumidor establecidos por la legislación nacional pertinente en vigencia ni los derechos del consumidor en relación con el distribuidor que surjan del contrato de compra-venta.

## Garantía limitada

Sujeta a las condiciones de la presente garantía limitada, LG Electronics garantiza que este producto no presenta fallas de diseño, materiales ni mano de obra en el momento en que el consumidor realiza la compra original, y que no las presentará por un período posterior de un (1) año. En caso de que el producto requiera servicio técnico de garantía, sírvase llevarlo al establecimiento del distribuidor que se lo vendió o comuníquese con el centro de contacto de LG Electronics de su región para obtener más información.

## Información importante de seguridad

### Reducción de la capacidad auditiva

Si utiliza el auricular con un nivel de volumen alto, podría sufrir hipoacusia permanente.

Configure el volumen en un nivel inocuo. Con el tiempo, podría acostumbrarse a un volumen de sonido más alto que podría parecer normal, pero que podría dañar su capacidad auditiva.

Si le zumban los oídos o siente que los sonidos le llegan medio apagados, no utilice el dispositivo y consulte a un otorrinolaringólogo. Cuanto más alto sea el volumen, más rápido podría verse afectada su audición.

Algunos expertos en audición sugieren que, para proteger la audición, se debe:

- Limitar el tiempo de uso del auricular a volumen alto.
- Evitar subir el volumen para contrarrestar el exceso de ruido ambiental.
- Bajar el volumen si no oye a la gente que habla cerca de usted.



### Uso seguro de los auriculares

No se recomienda utilizar auriculares para escuchar música mientras conduce un vehículo y, en algunas zonas, es ilegal hacerlo. Sea precavido y cauto al conducir. No utilice el dispositivo si le resulta molesto o lo distrae mientras maneja cualquier tipo de vehículo o realiza alguna otra actividad que requiera toda su atención.



Any modifications or changes to this manual due to typographical errors or inaccuracies of stated information shall only be made by LG Electronics Inc.

Las modificaciones o cambios de este manual por errores tipográficos o de información serán realizados exclusivamente por LG Electronics, Inc.

[www.lg.com](http://www.lg.com)