

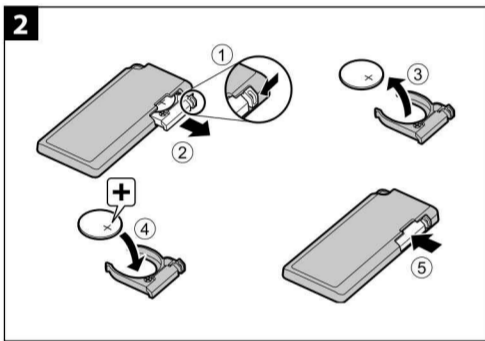
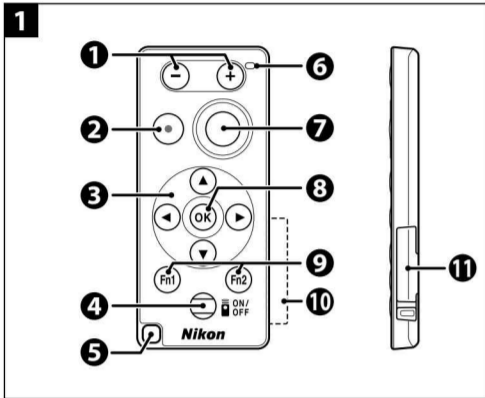
Remote Control ML-L7

User's Manual

Model Name: N16F1

En **Fr** **Es**

NIKON CORPORATION



En Remote Control User's Manual

You can perform remote operations such as recording movies or taking pictures by connecting the ML-L7 Remote Control and a camera via *Bluetooth*[®] wireless technology. The operations that can be performed with the ML-L7 Remote Control vary depending on the camera. For details, refer to the Reference Manual (PDF format) of your camera.

The Reference Manual can be downloaded from our Download Center at the URL below:
http://downloadcenter.nikonimglib.com

Compatible Cameras

See our website or brochures for information about the cameras that are compatible with the ML-L7 Remote Control.

For Your Safety

To prevent damage to property or injury to yourself or to others, read "For Your Safety" in its entirety before using this product. Keep these safety instructions where all those who use this product will read them.

⚠	DANGER	Failure to observe the precautions marked with this icon carries a high risk of death or severe injury.
⚠	WARNING	Failure to observe the precautions marked with this icon could result in death or severe injury.
⚠	CAUTION	Failure to observe the precautions marked with this icon could result in injury or property damage.

⚠	WARNING	
----------------	----------------	--

- Do not use while walking or operating a vehicle.** Failure to observe this precaution could result in accidents or other injury.
- Do not disassemble or modify this product. Do not touch internal parts that become exposed as the result of a fall or other accident.** Failure to observe these precautions could result in electric shock or other injury.
- Should you notice any abnormalities such as the product producing smoke, heat, or unusual odors, immediately disconnect the batteries.** Continued operation could result in fire, burns or other injury.
- Keep dry. Do not handle with wet hands.** Failure to observe these precautions could result in fire or electric shock.
- Do not use this product in the presence of flammable dust or gas such as propane, gasoline or aerosols.** Failure to observe this precaution could result in explosion or fire.
- Keep this product out of reach of children.** Failure to observe this precaution could result in injury or product malfunction. In addition, note that small parts constitute a choking hazard. *Should a child swallow any part of this product, seek immediate medical attention.*
- Do not entangle, wrap or twist the straps around your neck.** Failure to observe this precaution could result in accidents.
- Do not use batteries not specifically designated for use with this product.** Failure to observe this precaution could result in fire or electric shock.

⚠	CAUTION	
----------------	----------------	--

- Turn this product off when its use is prohibited. Disable wireless features when the use of wireless equipment is prohibited.** The radio-frequency emissions produced by this product could interfere with equipment onboard aircraft or in hospitals or other medical facilities.
- Remove the batteries if this product will not be used for an extended period.** Failure to observe this precaution could result in fire or product malfunction.
- Do not leave the product where it will be exposed to extremely high temperatures, for an extended period such as in an enclosed automobile or in direct sunlight.** Failure to observe this precaution could result in fire or product malfunction.

⚠	DANGER for Batteries	
----------------	-----------------------------	--

- Do not mishandle batteries.** Failure to observe the following precautions could result in the batteries leaking, overheating, rupturing, or catching fire:
 - Do not expose batteries to flame or excessive heat.
 - Do not disassemble.
 - Do not short-circuit the terminals by touching them to necklaces, hairpins, or other metal objects.
 - Do not expose batteries or the products in which they are inserted to powerful physical shocks.
- If battery liquid comes into contact with the eyes, rinse with plenty of clean water and seek immediate medical attention.** Delaying action could result in eye injuries.

⚠	WARNING for Batteries	
----------------	------------------------------	--

- Keep batteries out of reach of children.** *Should a child swallow a battery, seek immediate medical attention.*
- Do not immerse batteries in water or expose to rain.** Failure to observe this precaution could result in fire or product malfunction. Immediately dry the product with a towel or similar object should it become wet.
- Discontinue use immediately should you notice any changes in the batteries, such as discoloration or deformation.** Failure to observe this precaution could result in the batteries leaking, overheating, rupturing, or catching fire.
- Insert batteries in the correct orientation.** Failure to observe this precaution could result in the batteries leaking, overheating, rupturing, or catching fire.
- Prior to disposal, insulate battery terminals with tape.** Overheating, rupture, or fire may result should metal objects come into contact with the terminals. Recycle or dispose of batteries in accord with local regulations.
- If battery liquid comes into contact with a person's skin or clothing, immediately rinse the affected area with plenty of clean water.** Failure to observe this precaution could result in skin irritation.

Notices

- No part of this manual may be reproduced, transmitted, transcribed, stored in a retrieval system, or translated into any language in any form, by any means, without Nikon's prior written permission.
- While every effort has been made to ensure that the information in this manual is accurate and complete, we would appreciate it

wee you to bring any errors or omissions to the attention of the Nikon representative in your area (address provided separately).

Precautions for Use

- Do not touch the remote control, strike it against a hard object such as a rock, or expose it to water.
- Do not insert a wet battery in the remote control. Do not pull out the battery holder when the remote control or your hands are wet. Doing so may cause water to seep inside the remote control and result in a malfunction.
- If moisture such as water droplets or a foreign substance adheres to the outside of the remote control or the battery holder, immediately wipe it off with a soft dry cloth.
- Make sure that the battery holder is securely inserted.
- Do not leave the remote control in cold conditions or in hot conditions of 40°C (104°F) or more for a long period of time.
- Do not suddenly bring the remote control to high-humidity environment if it is exposed to extreme cold for an extended period. Condensation may form inside the remote control.

About Radio Wave Interference

If there is any radio wave interference, the response of the remote control may be delayed.

Caring for the Product

- If moisture such as water droplets or a foreign substance adheres to the remote control, wipe it off with a soft dry cloth.
- Do not use alcohol, thinner or other volatile chemicals.

Parts and Functions of the Remote Control (Figure 1)

- ❶ – button-/+ button: Performs operations such as zoom control.
- ❷ Movie record button: Starts/stops movie recording.
- ❸ Multi selector: Functions similarly to the multi selector on the camera. Can be used for manual focus adjustment or item selection.
- ❹ Power button: Press the button to turn on the remote control and search for the camera that has already been paired. Keep holding down the button (for at least 3 seconds) to pair for a camera that is not currently paired with the remote control. While the remote control is on, press the button to turn it off.
- ❺ Strap eyellet (straps not included)
- ❻ Status lamp: Indicates the remote control status or shooting session status, based on the color and behavior of the lamp. See "Status Lamp on the Remote Control" for more information.
- ❼ Shutter-release button: Functions similarly to the shutter-release button on the camera.
 - Half-press and press-and-hold operations are not available.
 - When using the self-timer, you can press the button during the countdown to cancel shooting.
- ❽ Ⓞ (apply selection) button: Functions similarly to the Ⓞ button on the camera.
- ❾ Fn1 button/Fn2 button: Functions assigned to the Fn1 button/Fn2 button on the remote control via the camera can be used. (These buttons are not equivalent to the Fn buttons on the camera.)
- ❿ Battery insulation sheet: Remove this when using the remote control for the first time.
- Ⓛ Battery holder

⌘ About the Remote Control

The functions that you can perform using the remote control may vary depending on the camera. See the manual of your camera for further details.

How to Use

Pairing the Remote Control and Camera

Before using the remote control for the first time, it must be paired with the camera.

* In this manual, "pairing" refers to the process of mutual authentication that is performed between Bluetooth devices to establish a connection.

- Only one camera can be paired with the remote control at a time. When another camera is paired with the remote control, the pairing information kept on the remote control is replaced by that of the newly paired camera.

- Enable pairing on the camera.
 - Network menu on the camera → **Choose connection** → **Remote control** → Ⓞ button → Network menu on the camera → **Connection to remote** → Ⓞ button
- Press and hold (for at least 3 seconds) the power button on the remote control.
 - Pairing starts for the remote control and camera. While the process is being performed, the status lamp on the remote control flashes quickly (about every 0.5 second).
 - When pairing is complete, the remote control and camera are connected. The Ⓛ icon is displayed on the shooting screen of the camera.
 - If a pairing failure message is displayed, perform the procedure again from step 1.
 - To turn off the remote control, press the power button on the remote control.

Since operations may vary depending on the camera, see the manual of your camera for further details.

Connecting to a Paired Camera

If the camera has already been paired with the remote control, a connection can be established simply by pressing the power button on the remote control. In this case, do not press and hold the button.

- Before establishing the connection, turn on the camera and select **Remote control** in **Choose connection** in the network menu.
 - If the connection is not established properly, check the camera settings and turn the remote control off and back on again.
 - A camera that was previously paired with the remote control needs to be paired again if another camera is paired with the remote control or if the camera settings are reset.

Auto Off Function of the Remote Control

The remote control automatically turns off in the following situations:

- When no pairing device has been detected for 1 minute
- When the wireless connection is interrupted and not restored within 1 minute
- When another device is selected as the pairing device on the camera

Press and hold the power button to try re-pairing or check the pairing settings on the camera.

Status Lamp on the Remote Control*

Color	Status	Description
Green	Flashing about every second	Remote control is searching for device that has already been paired.
Green	Flashing quickly (about every 0.5 second)	Pairing process is being performed.

Color	Status	Description
Green	Flashing about every 3 seconds	Connection is established between remote control and camera.
Orange	Flashes once	Still image shooting starts.
Orange	Flashes twice	Still image shooting ends.
Red	Flashes once	Movie recording starts.
Red	Flashes twice	Movie recording ends.

* The information may vary depending on the camera.

Replacing the Battery

As shown in Figure 2, pull out the battery holder and replace the battery while making sure that the positive and negative sides of the battery are in the correct orientation.

Specifications

ML-L7 Remote Control

Compatible battery*: 3V CR2032 (DL2032/5004L) lithium battery
Battery life: About 1 year (200 remote shooting operations per day)¹
Bluetooth
Communication protocols: Bluetooth Specification Version 4.1
Communication distance (line of sight): Approx. 10 m (10 yd)¹
Operating frequency: 2402–2480 MHz
Maximum output power: 4.17 dBm (EIRP)
Operating environment
Temperature: 0°C–40°C (32°F–104°F)
Humidity: 85% or less (no condensation)
Dimensions (W × H × D): Approx. 35.0 × 80.0 × 7.3 mm (1.4 × 3.2 × 0.3 in.) (excluding projections)
Weight: Approx. 18 g (0.7 oz) (including battery)

- ¹ The included battery is for trial use.
- ² Varies with the operating environment, operating conditions, and storage conditions.
- ³ No interference is assumed; range may vary with signal strength and presence or absence of obstacles.

- Nikon will not be held liable for any errors this manual may contain.
- The appearance of this product and its specifications are subject to change without notice.

Trademark Information

The *Bluetooth*[®] word mark and logos are registered trademarks owned by Bluetooth SIG, Inc. and any use of such marks by Nikon Corporation is under license.

Notes About Wireless Communication Functions

Restrictions on Wireless Devices

The wireless transceiver included in this product conforms to wireless regulations in the country of sale and is not for use in other countries (products purchased in the EU or EFTA can be used anywhere within the EU and EFTA). Nikon does not accept liability for use in other countries. Users who are unsure as to the original country of sale should consult with their local Nikon service center or Nikon-authorized service representative. This restriction applies to wireless operation only and not to any other use of the product.

Precautions when Exporting or Carrying This Product Abroad

This product is controlled by the United States Export Administration Regulations (EAR). The permission of the United States government is not required for export to countries other than the following, which as of this writing are subject to embargo or special controls: Cuba, Iran, North Korea, Sudan, and Syria (list subject to change).

Notice for Customers in the U.S.A. and Canada Federal Communications Commission (FCC) and Innovation, Science and Economic Development Canada (ISED)

Declaration of Conformity
This device complies with part 15 of FCC Rules and Innovation, Science and Economic Development Canada's licence-exempt RSSs. Operation is subject to the following two conditions: (1) this device may not cause harmful interference, and (2) this device must accept any interference received, including interference that may cause undesired operation.

FCC/ISED RF Exposure Statement

This transmitter must not be co-located or operated in conjunction with any other antenna or transmitter.
The available scientific evidence does not show that any health problems are associated with using low power wireless devices. There is no proof, however, that these low power wireless devices are absolutely safe. Low power Wireless devices emit low levels of radio frequency energy (RF) in the microwave range while being used. Whereas high levels of RF can produce health effects (by heating tissue), exposure of low-level RF that does not produce heating effects causes no known adverse health effects. Many studies of low-level RF exposures have not found any biological effects. Some studies have suggested that some biological effects might occur, but such findings have not been confirmed by additional research. This product has been tested and found to comply with FCC/ISED radiation exposure limits set forth for an uncontrolled environment and meets the FCC radio frequency (RF) Exposure Guidelines and RSS-102 of the ISED radio frequency (RF) Exposure rules. Please refer to the SAR test report that was uploaded to FCC website.

Notices for Customers in the U.S.A.

Federal Communications Commission (FCC) Radio Frequency Interference Statement

This equipment has been tested and found to comply with the limits for a Class B digital device, pursuant to Part 15 of the FCC rules. These limits are designed to provide reasonable protection against harmful interference in a residential installation. This equipment generates, uses, and can radiate radio frequency energy and, if not installed and used in accordance with the instructions, may cause harmful interference to radio communications. However, there is no guarantee that interference will not occur in a particular installation. If this equipment does cause harmful interference to radio or television reception, which can be determined by turning the equipment off and on, the user is encouraged to try to correct the interference by one or more of the following measures:

- Reorient or relocate the receiving antenna.
- Increase the separation between the equipment and receiver.
- Connect the equipment into an outlet on a circuit different from that to which the receiver is connected.
- Consult the dealer or an experienced radio/television technician for help.

CAUTIONS

Modifications

The FCC requires the user to be notified that any changes or modifications made to this device that are not expressly approved by Nikon Corporation may void the user's authority to operate the equipment.

Nikon Inc.,
1300 Walt Whitman Road, Melville, New York 11747-3064, U.S.A.
Tel: 631-547-4200

Notice for Customers in Canada

CAN ICES-3 B / NMB-3 B

Fr Télécommande Manuel d'utilisation

Vous pouvez effectuer des opérations à distance (enregistrer des vidéos ou prendre des photos, par exemple) en connectant la télécommande ML-L7 à un appareil photo via la technologie sans fil *Bluetooth*[®]. Les opérations qu'il est possible d'exécuter au moyen de la télécommande ML-L7 varient en fonction de l'appareil photo. Pour en savoir plus, reportez-vous au Manuel de référence (format PDF) de votre appareil photo.
Le Manuel de référence peut être téléchargé à partir de notre Centre de téléchargement dont vous trouverez l'URL ci-dessous :
http://downloadcenter.nikonimglib.com

Appareils photo compatibles

Visitez notre site Web ou consultez nos brochures pour en savoir plus sur les appareils photo compatibles avec la télécommande ML-L7.

Pour votre sécurité

Afin d'éviter de provoquer des dommages matériels ou de vous blesser ou de blesser un tiers, lisez intégralement « Pour votre sécurité » avant d'utiliser ce produit.

Conservez ces consignes de sécurité dans un endroit facilement accessible à tous ceux qui pourraient se servir de ce produit.

⚠	DANGER	Le non-respect des consignes indiquées par cette icône expose à un danger de mort ou à de graves blessures.
⚠	AVERTISSEMENT	Le non-respect des consignes indiquées par cette icône peut vous exposer à un danger de mort ou à de graves blessures.
⚠	ATTENTION	Le non-respect des consignes indiquées par cette icône peut vous exposer à des blessures ou provoquer des dommages matériels.

⚠	AVERTISSEMENT	
----------------	----------------------	--

- N'utilisez pas ce produit en marchant ou en conduisant un véhicule.** Le non-respect de cette consigne peut provoquer des accidents ou d'autres blessures.
- Ne démontez pas ou ne modifiez pas ce produit. Ne touchez pas les composants internes qui sont exposés suite à une chute ou à un autre accident.** Le non-respect de ces consignes peut provoquer un choc électrique ou d'autres blessures.
- Si vous observez des anomalies provenant du produit comme de la fumée, de la chaleur ou des odeurs inhabituelles, retirez immédiatement les piles.** Continuer d'utiliser le matériel risque de provoquer un incendie, des brûlures ou d'autres blessures.
- Gardez votre matériel au sec. Ne le manipulez pas avec les mains mouillées.** Le non-respect de ces consignes de sécurité peut provoquer un incendie ou un choc électrique.
- N'utilisez pas ce produit en présence de poussières ou de gaz inflammables comme du propane, de l'essence ou des aérosols.** Le non-respect de cette consigne peut provoquer une explosion ou un incendie.
- Conservez ce produit hors de portée des enfants.** Le non-respect de cette consigne peut provoquer des blessures ou le dysfonctionnement du produit. En outre, notez que les petites pièces présentent un risque d'étouffement. *Si jamais un enfant availait une pièce de ce produit, consultez immédiatement un médecin.*
- N'enroulez pas la courroie ou d'autres sangles autour de votre cou.** Vous risquez sinon de provoquer des accidents.
- N'utilisez pas des piles qui ne sont pas conçus spécifiquement pour ce produit.** Le non-respect de cette consigne peut provoquer un incendie ou un choc électrique.

⚠	ATTENTION	
----------------	------------------	--

- Mettez ce produit hors tension lorsque son utilisation est interdite. Désactivez les fonctionnalités sans fil lorsque l'utilisation de matériel sans fil est interdite.** Les radiofréquences émises par ce produit peuvent interférer avec le matériel à bord des avions ou dans les hôpitaux ou autres infrastructures médicales.
- Retirez les piles si vous ne prévoyez pas d'utiliser ce produit avant longtemps.** Le non-respect de cette consigne peut provoquer un incendie ou le dysfonctionnement du produit.
- Ne laissez pas le produit exposé à des températures excessivement chaudes pendant une période prolongée, comme dans une voiture fermée ou en plein soleil.** Le non-respect de cette consigne peut provoquer un incendie ou le dysfonctionnement du produit.

⚠ DANGER concernant les piles

- Manipulez correctement les piles.** Le non-respect des consignes suivantes peut provoquer la fuite, la surchauffe, la casse ou l'inflammation des piles:
 - N'exposez pas les piles aux flammes ni à une chaleur excessive.
 - Ne les démontez pas.
 - Ne court-circuitez pas les contacts en les touchant avec des colliers, des épingles à cheveux ou autres objets métalliques.
 - N'exposez pas les piles ou les produits dans lesquels ils sont insérés à des chocs physiques importants.
- Si du liquide provenant des piles entre en contact avec les yeux, rincez-les abondamment à l'eau claire et consultez immédiatement un médecin.** Si vous attendez trop longtemps, vous risquez d'avoir des lésions oculaires.

⚠	AVERTISSEMENT concernant les piles	
----------------	---	--

- Conservez les piles hors de portée des enfants.** Si jamais un enfant avalait un pile, consultez immédiatement un médecin.
- N'immergez pas les piles dans l'eau et ne les exposez pas à la pluie.** Le non-respect de cette consigne peut provoquer un incendie ou le dysfonctionnement du produit. Séchez immédiatement le produit avec une serviette ou un objet similaire s'il est mouillé.

- Cessez immédiatement toute utilisation si vous remarquez une quelconque modification des piles, comme une décoloration ou une déformation.** Le non-respect de cette consigne peut provoquer la fuite, la surchauffe, la casse ou l'inflammation des piles.
- Insérez les piles dans le bon sens.** Le non-respect de cette consigne peut provoquer la fuite, la surchauffe, la casse ou l'inflammation des piles.
- Avant de les jeter, protégez les contacts des piles avec du ruban adhésif.** Les piles risquent de surchauffer, de se casser ou de prendre feu si des objets métalliques touchent leurs contacts. Recyclez ou jetez les piles en respectant les réglementations locales en vigueur.
- Si du liquide provenant des piles entre en contact avec le peau ou les vêtements d'une personne, rincez immédiatement et abondamment à l'eau claire les parties touchées.** Le non-respect de cette consigne peut provoquer des irritations cutanées.

Avis

- Aucune partie de ce manuel ne peut être reproduite, transmise, transcrite, stockée sur un système d'extraction ou traduite dans une langue quelconque, quels qu'en soient la forme ou les moyens, sans accord écrit préalable de Nikon.
- Nous avons apporté le plus grand soin dans la rédaction de ce manuel pour qu'il soit précis et complet. Si, cependant, vous veniez à remarquer des erreurs ou des omissions, nous vous serions reconnaissants de les signaler à votre représentant Nikon (adresse fournie séparément).

Précautions d'utilisation

- Ne laissez pas tomber la télécommande, ne la heurtez pas contre un objet dur, tel qu'une pierre, ou ne l'exposez pas à l'eau.**
- N'insérez pas une pile mouillée dans la télécommande. Ne retirez pas le support pour pile si la télécommande ou vos mains sont mouillées. L'eau risquerait de pénétrer à l'intérieur de la télécommande et de provoquer un dysfonctionnement.
- Si vous constatez la présence d'humidité (gouttelettes d'eau ou corps étranger) sur la télécommande ou sur le support pour pile, essuyez-les immédiatement avec un chiffon doux et sec.
- Assurez-vous que le support pour pile est bien en place.
- N'exposez pas la télécommande à des températures trop froides ou trop chaudes (40 °C ou plus) pendant une période prolongée.
- Ne placez pas brusquement la télécommande dans un environnement extrêmement humide après l'avoir exposée à un froid intense pendant une période prolongée. De la condensation risquerait de se former à l'intérieur de la télécommande.

À propos des interférences radioélectriques

En cas d'interférences radioélectriques, le délai de réponse de la télécommande peut être plus long.

Entretien du produit

- Si vous constatez la présence d'humidité (gouttelettes d'eau ou corps étranger) sur la télécommande, essuyez-la avec un chiffon doux et sec.
- N'utilisez pas d'alcool, de diluant ou d'autres produits chimiques volatils.

Pièces et fonctions de la télécommande (Figure 1)

- ❶ Bouton –/Bouton + : effectue différents types d'opération (commande de zoom, par exemple).
- ❷ Bouton d'enregistrement vidéo : démarre/arrête l'enregistrement vidéo.
- ❸ Sélecteur multidirectionnel : fonctionne de façon similaire au sélecteur multidirectionnel de l'appareil photo. Vous pouvez l'utiliser pour effectuer une mise au point manuelle ou sélectionner des options.
- ❹ Bouton marche-arrêt : appuyez sur ce bouton pour mettre la télécommande sous tension et rechercher un appareil photo déjà associé. Maintenez le bouton enfoncé (pendant au moins 3 secondes) pour rechercher un appareil photo non actuellement associé avec la télécommande. Pour mettre la télécommande hors tension, appuyez à nouveau sur ce bouton.
- ❺ Ⓛ (œillet pour courroie (les courroies ne sont pas fournies)
- ❻ Témoin d'état : la couleur et le comportement du témoin donnent une indication de l'état de la télécommande ou de la session de prise de vue. Reportez-vous à la section « Témoin d'état sur la télécommande » pour en savoir plus à ce sujet.
- ❼ Déclencheur : fonctionne de façon similaire au déclencheur de l'appareil photo.
 - Les opérations exécutées en appuyant sur le déclencheur de l'appareil photo à mi-course ou en le maintenant enfoncé ne sont pas disponibles à la commande Ⓞ de l'appareil photo.
 - Lorsque vous utilisez le retardateur, vous pouvez appuyer sur ce bouton pendant le compte à rebours pour annuler la prise de vue.
- ❽ Commande Ⓞ (appliquer la sélection) : fonctionne de façon similaire à la commande Ⓞ de l'appareil photo.
- ❾ Bouton Fn1/Bouton Fn2 : il est possible d'utiliser les fonctions affectées au bouton Fn1/bouton Fn2 de la télécommande via l'appareil photo. (Ces boutons ne sont pas équivalents aux boutons Fn de l'appareil photo.)
- ❿ Pellicule isolante de la pile : retirez cette protection lors de la première utilisation de la télécommande.
- Ⓛ Support pour pile

⌘ À propos de la télécommande
Les opérations qu'il est possible d'effectuer avec la télécommande peuvent varier selon l'appareil photo. Consultez le manuel de votre appareil photo pour en savoir plus à ce sujet.

Mode d'utilisation

Association de la télécommande et de l'appareil photo

Avant d'utiliser la télécommande pour la première fois, vous devez l'associer à l'appareil photo.

- Dans ce manuel, le terme « association » désigne le processus d'authentification mutuelle permettant d'établir une connexion entre des périphériques Bluetooth.
- L'appareil photo ne peut être associé qu'à une télécommande à la fois. Si un autre appareil photo est associé à la télécommande, les données d'association correspondantes enregistrées sur la télécommande sont remplacées par celles du dernier appareil photo associé.

- Activez la fonction d'association sur l'appareil photo.
 - Menu Réseau sur l'appareil photo → **Choisir la connexion** → **Télécommande** → commande Ⓞ → Menu Réseau sur l'appareil photo → **Connexion télécom.** → commande Ⓞ
- Appuyez sur le bouton marche-arrêt de la télécommande et maintenez-le enfoncé (pendant au moins 3 secondes).
 - La procédure d'association démarre entre la télécommande et l'appareil photo. Le témoin d'état de la télécommande clignote rapidement (toutes les 0,5 secondes) tout au long de la procédure.

- Une fois l'association terminée, la télécommande et l'appareil photo sont connectés. L'icône Ⓛ s'affiche sur l'écran de prise de vue de l'appareil photo.
- Si un message signale l'échec de l'association, reprenez la procédure à partir de l'étape 1.
- Pour mettre la télécommande hors tension, appuyez sur le bouton marche-arrêt