



## SLIDES 2 PC

35MM SLIDE AND  
FILM SCANNER

- ▶ **USER GUIDE**  
ENGLISH ( 3 – 12 )
- ▶ **GUÍA DEL USUARIO**  
ESPAÑOL ( 13 – 22 )
- ▶ **GUIDE D'UTILISATION**  
FRANÇAIS ( 23 – 32 )
- ▶ **GUIDA UTENTE**  
ITALIANO ( 33 – 42 )
- ▶ **BEDIENUNGSANLEITUNG**  
DEUTSCH ( 43 – 52 )
- ▶ **GEbruikersHANDLEIDING**  
NEDERLANDS ( 53 – 62 )



## WELCOME

Thank you for purchasing a SLIDES 2 PC film and slide scanner. Please take a moment to read through this manual in order to get the most out of your SLIDES 2 PC.

## PRECAUTIONS

Before using SLIDES 2 PC, please ensure that you read and understand the safety precautions described below. Always ensure that the SLIDES 2 PC is operated correctly:

- Never operate SLIDES 2 PC inside of an aircraft or anywhere else where operation of such devices is restricted. Improper use creates the risk of serious accident.
- Do not try to open the case of SLIDES 2 PC or attempt to modify SLIDES 2 PC in any way. High-voltage internal components create the risk of electric shock when exposed. Maintenance and repairs should be performed only by authorized service providers.
- Keep SLIDES 2 PC away from water and other liquids. Do not use SLIDES 2 PC with wet hands. Never use SLIDES 2 PC in the rain or snow. Moisture creates the danger of fire and electric shock.
- Keep SLIDES 2 PC and its accessories out of the reach of children and animals to prevent accidents or damage to the image copier.
- If you notice smoke or a strange odor coming from SLIDES 2 PC, turn the power off immediately. Take SLIDES 2 PC to the nearest authorized service center for repair. Never attempt to repair SLIDES 2 PC on your own.
- Use only the recommended power accessories. Use of power sources not expressly recommended for SLIDES 2 PC may lead to overheating, distortion of the equipment, fire, electrical shock or other hazards.
- SLIDES 2 PC may become slightly warm during use. This does not indicate malfunction.
- If the exterior of SLIDES 2 PC needs cleaning, wipe it with a soft, dry cloth.

## FCC NOTICE

This equipment has been tested and found to comply with the limits for a Class B digital device, pursuant to Part 15 of the FCC Rules. These limits are designed to provide reasonable protection against harmful interference in a residential installation. This equipment generates, uses and can radiate radio frequency energy. If not installed and used in accordance with the instruction, it may cause harmful interference to radio communication. However, there is no guarantee that interference will not occur in a particular installation. If this equipment does cause harmful interference to radio or television reception, which can be determined by turning the equipment on the off, the user is encouraged to try to correct the interference by one or more the following suggestion:

- Reorient or relocate the receiving antenna.
- Increase the distance between the equipment and the receiver.
- Connect the equipment to a different power outlet other than the one where the receiver is connected.
- Consult an experienced television or radio technician for help.

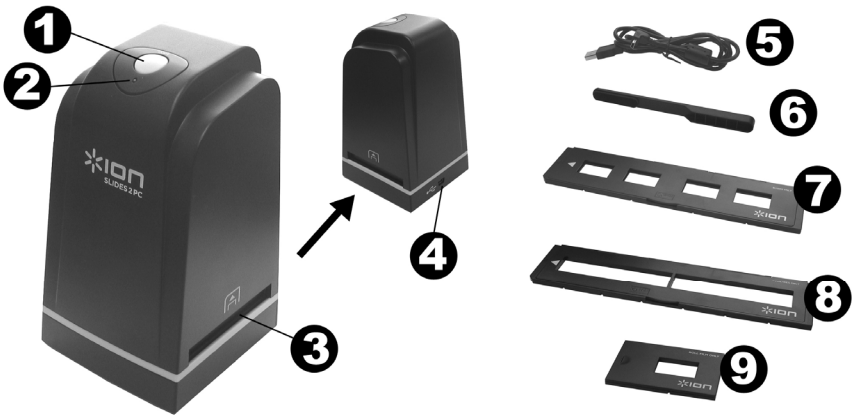


**CAUTION:** To comply with the limits for a Class B digital device, pursuant to Part 15 of the FCC Rules, this device must only be installed on computer equipment certified to comply with the Class B limits.

## BOX CONTENTS

- 1 SLIDES 2 PC
- 1 Driver / Software CD
- 1 USB cable
- 1 Slide tray holder
- 1 Negative tray holder
- 1 Negative tray holder (roll film)
- 1 Optics cleaning tool brush
- 1 Quickstart Poster
- 1 User Guide

## SLIDES 2 PC FEATURES



- |                             |                 |                     |
|-----------------------------|-----------------|---------------------|
| 1. COPY BUTTON              | 4. USB PORT     | 8. FILM HOLDER      |
| 2. POWER LED                | 5. USB CABLE    | 9. ROLL FILM HOLDER |
| 3. FILM / SLIDE HOLDER SLOT | 6. BRUSH        |                     |
|                             | 7. SLIDE HOLDER |                     |

**Note:** We strongly suggest using a clean, dry, non-alcohol cotton swab to insert into the image copier slot and clean the glass surface periodically to produce a clear image. Please make sure your film negatives/mounted slides and cover trays are clean before inserting into the copier as well. Dust or dirt from the negatives and cover trays will affect the quality of your scanned images.

# DRIVER AND SOFTWARE INSTALLATION

To use the SLIDES 2 PC you must install the SLIDES 2 PC Scanner Driver and ArcSoft PhotolImpression 6 in advance. Both of these items can be found on the included CD.

## DRIVER INSTALLATION

1. Turn on the computer.
2. Insert the installation CD into the CD-ROM drive and the installation CD menu will appear.
3. When you see the following screen, choose **Driver Installation** then choose **32-bit Windows Operating System** or **64-bit Windows Operating System**, depending on your system.
4. Follow the on-screen instructions to install the driver.



## SOFTWARE INSTALLATION

**Note:** Please "REMOVE" any prior version of PhotolImpression before installing PhotolImpression 6.

1. Insert the installation CD into the CD-ROM drive and the installation CD menu should appear.
2. When you see the following screen, choose **ArcSoft PhotolImpression 6** to install the software.
3. Follow the on-screen instructions.
4. The installed software will automatically create a **PhotolImpression 6** logo on your desktop.
5. Restart the computer.



## USING THE INCLUDED HOLDERS



1. Open the negative / positive slide holder as illustrated.



2. Put a negative film / positive slide into holder as shown.



3. Close the holder and please make sure the holder close properly.

# USING THE SLIDES 2 PC

For first time users, do NOT plug the image copier into computer while the holder is inserted in the image copier. Please remove the film / slide holder before connecting to the computer, and click "calibrate" button to perform calibration the first time the image copier is used.

**1**

Plug the USB cable of the SLIDES 2 PC into your computer's USB2 port. Once connected the power LED light will be red.

**2**



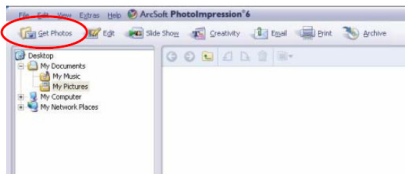
Insert the loaded film / slide holder properly into the slot as shown. (Insert through front entrance)

**3**



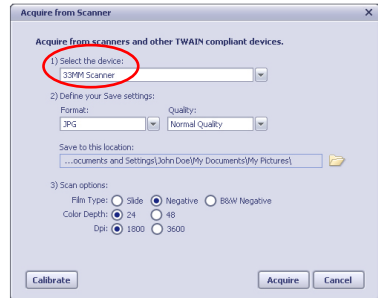
Click on the PhotoImpression 6 icon on the desktop and you will see the following.

**4**



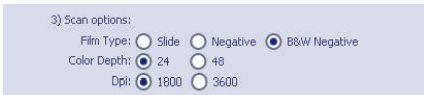
Click "Get Photo" and choose "Acquire from Scanner".

**5**



Verify selected device is "33MM Scanner" and select the location to save your pictures. Click "Acquire".

**5a**



Please note that if you want to scan black-white film, you should choose "B&W Negative" film type.

**5b**



There are two available output formats for your photos: JPG or TIF.

## 6

You can adjust the location of the film by moving the film holder; the film holder can be moved in both directions. (Insert through rear entrance).



## 7



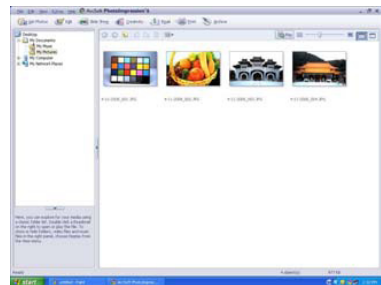
Click “Snapshot” on the screen or press the COPY button on the image copier. A green frame will indicate the selected pictures in the preview area; the maximum is 12 pictures in the preview area. If there are more than 12 pictures scanned, the 13th pictures will overwrite the 1st picture. If you want to save one or more pictures, press the SHIFT key to continue selecting pictures or the CTRL key to select a single picture.

## 8



Press the “Transfer” button to transfer or save selected pictures to your computer.

## 9



Press “Exit” to exit.

**Note1:** To ensure the best image quality, please allow about 5 seconds between snapshots and transfers for white balance enhancement.

**Note2:** Please do not minimize the window of scanning screen after transferring the pictures. If you want to see the scanned pictures, click EXIT and you will see the picture you scanned before.

**Note3:** Please conduct manual Calibration the first time you use your SLIDES 2 PC.

## EDITING YOUR PICTURES

First, click on the picture to select it; then use the ArcSoft tools to edit the pictures as you wish. The Photo Editing Tools module includes a complete set of photo enhancement, editing and retouching controls. The windows can be stretched to provide a large size view of the active photo. Double click the module's tool bar to maximize the window to fill the computer screen. In addition to the large photo workspace, the Photo Editing Tools module includes five distinct sets of controls:

### ADJUST

**ENHANCE** – The Enhance feature includes two types of controls:

**AUTO ENHANCE** – Click the “Auto Enhance” button to improve the overall quality of your pictures with a single click.



**MANUAL FIX** - For precise image enhancement control, adjust the brightness, contrast and sharpen sliders.

How to enhance a photo manually:

1. Move the sliders to adjust the level of brightness, contrast, saturation, hue and sharpen for adjustment.
2. Use the zoom slider to get a closer look at how the adjustment affects the photo.
3. Click “Apply” if you like the result. Click “Cancel” if you do not.

**COLOR** – This feature is designed to fix digital photos that have unnatural color or appear too dark. It's also great for fixing scanned versions of old prints that have faded or whose colors have changed after many years.

How to fix the color of a photo:

1. Drag the color balance sliders to make the photo color appear more natural. Add red or yellow to make the photo warmer. Add blue or green to make the photo cooler.
2. Drag the Lighter/Darker slider to the left to reveal details hidden in a dark photo or to the right to make a faded photo look new again.
3. Click “Apply” if you like the result. Click “Cancel” if you do not.

**RED-EYE** – This feature makes it easy for you to fix a red-eye – a common problem in flash photography. There are two ways to fix red-eye:

#### AUTO FIX



1. Simply click the “Fix Red-Eye” button to automatically find and fix all red-eye.
2. If not all of the red eye is fixed, use the “Click to Fix” method.

#### MANUAL FIX

1. Use the zoom slider on the toolbar to zoom in on the photo.
2. Drag the small white box inside the zoom navigator to move over a red eye.
3. Place your cursor directly over the red eye and click.
4. Repeat the process until all the red eyes are fixed.
5. Click “Undo” if you make a mistake or don't like the result.

**CROP** – This feature enables you to trim photos for a dramatic effect or cut off the distracting parts of a picture. This feature enables you to trim photos for dramatic effect or cut off the distracting parts of a picture. How to use the crop function:

1. Choose the crop orientation (portrait or landscape).
2. Select a fixed proportion for the crop rectangle (4:6, 5:7, 8:10) or choose “Custom” if you want to use a different proportion.
3. Resize the crop rectangle by clicking and dragging the red lines.
4. Move the crop rectangle into position by clicking and dragging inside the red box.
5. Click “Crop”. The area inside the rectangle will be kept, the area outside will be trimmed away.
6. Click “Undo” if you make a mistake or don’t like the result.

**STRAIGHTEN** – This feature enables you to fix photos that appear to be tilted. How to use Straighten:

1. Move the slider (or click the rotate buttons) until the photo appears straight.
2. Use the superimposed grid lines for vertical and horizontal reference.
3. Click “Apply” if you like the result. Click “Cancel” if you do not.

**BLUR BACKGROUND** – This feature can be used in subtle way – to tone down un-important background details, or for dramatic effect- by making the main subject of a photo “pop out” of the picture. How to use the Blur Background function:

1. With your cursor, trace a line around the person or object you want to stand out. When you release the mouse button, the area outside the traced line will become slightly blurred.
2. Drag the first slider to make the transition between the blurred and non blurred area sharp or smooth.
3. Drag the second slider to increase or decrease the amount of blur.
4. Click “Apply” if you like the result. Click “Cancel” if you do not.

**SAVING YOUR RESULTS** – When you’re done editing a photo, click “Save as” to save your results. You can choose to overwrite the original file or save a new one. Click “Close” to exit the Photo Editing Module.

## RETOUCH

**HEALING BRUSH** – The Healing Brush is good for fixing dust, scratches and removing skin blemishes. How to use the Healing Brush to fix a skin blemish:



1. Establish a source point for the Healing Brush by holding the Shift key and clicking on an area of the skin that is close in color and texture to the area you want to heal.
2. Use the zoom control to zoom in on the blemish.
3. Adjust the size of the healing brush so the cursor (circle) is only slightly larger than the blemish.
4. Paint over the blemish. The area will be concealed. Click “Undo” if you make a mistake or don’t like the result.

**CLONE** – The Clone tool is good for the removing unwanted elements from a photo. It can also be used for a fun effect, like moving a nose from one person t another. How to use the Clone tool to remove a telephone pole from the background of a photo:



1. Establish a source point for the Clone tool by holding the Shift key and clicking on an area of the sky that you want to use to paint over the telephone pole.
2. Adjust the brush size so the cursor (circle) is only slightly larger than the widest part of the telephone pole.
3. Click and hold your mouse button and carefully paint over the telephone pole. Do not release the mouse button until the job is done. The sky will be cloned into place.
4. Click “Undo” if you make a mistake or don’t like the result.

**LIGHTEN/DARKEN** – The Light/Darken tool is good for adjusting specific areas of a photo.



**SMUDGE** – Simulate the smearing of wet paint. Please click and drag the sliders below to change the brush size and sharpness.



**SHARPEN** – Sharpen blurry areas. Click and drag the sliders below to change the brush size and transparency.



**BLUR** – Smooth out rough areas. Click and drag the sliders below to change the brush size and intensity.



**PAINT BRUSH** – Allows you to “paint” on your image when you click and drag the mouse. Click and drag the sliders below to change the brush size and transparency.



**LINE** – Draw a straight line in the photo. Click and drag the sliders below to change the line width and transparency.



**ERASER** – Simulate an eraser, removing the image painting by paintbrush and line tools from your photo. Click and drag the sliders below to change the eraser size and effect.



## CLIPBOARD

Clip the pictures by selecting Rectangular, Elliptical, Freehand, Magic wand and Magnetic.

**Note:** For more detailed information, please refer to the [Help section] of program.

## APPENDIX

### SPECIFICATIONS

Image Sensor	1/2.5" 5 mega CMOS sensor, 5.17 mega pixels
Lens Specification	F=6.0, 4 Glass elements, half field angle=14.1°
Color Balance	Automatic
Exposure Control	Automatic
Frame Rate	2592x1680 pixels @7.5 fps
Focus Range	Fixed focus
PC interface	USB 2.0
Scan High Resolution	5M equal to 1,800 dpi (enhances to 3,600 dpi via interpolation)
Light Source Back Light	3 white LED
System Requirements	Windows XP / Windows Vista (32-bit or 64-bit) / Windows 7
Power	From USB port
Dimension	165.7 (L)x 104(H) x 90(W) mm
Bundled Software	ArcSoft PhotoImpression 6
Specifications are subject to change without prior notice.	

### SYSTEM REQUIREMENTS

- Pentium® PIII 800 processor
- Free USB2.0 port
- 256MB RAM internal memory minimum
- 100MB free hard disk space
- Color monitor
- CD-ROM drive
- Windows® XP / Windows Vista™ (32-bit or 64-bit) / Windows 7

## TROUBLESHOOTING

ISSUE	POSSIBLE CAUSE	RESOLUTION
My computer does not recognize the SLIDES 2 PC.  I get a Windows message that reads "device not recognized"	SLIDES 2 PC not plugged into a high-speed USB port.	Your computer must have a USB 2.0 to communicate with your SLIDES 2 PC. Check to see if USB 2.0 is installed on your computer. If you do not have a USB 2.0 installed on your computer you can upgrade your USB ports. This hardware is available at most electronic stores.
I have a Windows message that "Windows cannot load Omni SuperCam"	Installation possibly not done in the correct order.	Image Copier installation must be done in exact order as shown in the instruction manual. To fix this, unplug the image copier, uninstall the driver, uninstall PhotoImpression6, and restart your computer. Then restart install per the manual ... install the driver, restart computer, and then reinstall the PhotoImpression6 software.
I have a USB 2.0 port on my computer, but my computer still won't recognize my image copier	All ports on your computer may not be high speed.	Even though you may have USB 2.0 installed, all of your USB ports may not be USB 2.0 compatible. Check all your USB ports to find the 2.0 compatible ports.
My installation disc will not auto start	May be a problem with your CD drive.	Check to see if your CD drive is operating properly. If possible, check another computer to see if the disc is recognized.  If you are able to browse the contents of the CD but the installation does not start automatically, please double-click on Install.exe.
Warning from Windows that device "has not passed Microsoft logo testing".	This is normal. OK to continue.	Choose "Continue anyway". The image copier will not harm your computer. (Windows certification is in process for this software)
I am having trouble loading the software and/or driver.	Possible incompatible operating system.	Ensure that you are running Windows XP or Vista.
My SLIDES 2 PC is working but some of my slides or negatives look overexposed.	Time for auto exposure varies according to your computer configuration.	The image copier self adjusts to your slide/negative exposure. Wait for the live view window to stop adjusting for exposure and then click "snap shot" or press copy button on top of image copier.  Check your slides or negatives to see if they may have been overexposed when originally developed. Several photo adjusting software applications are available to "clean-up" your newly digitized picture.

This symbol on the product or in the instructions means that your electrical and electronic equipment should be disposed at the end of its life separately from your household waste. There are separate collection systems for recycling in the EU. For more information, please contact the local authority or your retailer where you purchased the product.



## BIENVENIDO

Gracias por adquirir un escáner de películas y diapositivas SLIDES 2 PC. Tómese un momento para leer este manual a fin de obtener lo máximo de su SLIDES 2 PC.

## PRECAUCIONES

Antes de usar el SLIDES 2 PC, asegúrese de leer y entender las precauciones de seguridad descritas a continuación. Asegúrese siempre de operar correctamente el SLIDES 2 PC:

- Nunca opere el SLIDES 2 PC dentro de una aeronave ni en ningún otro lugar donde la operación de tales dispositivos esté restringida. El uso incorrecto crea el riesgo de graves accidentes.
- No trate de abrir la cubierta del SLIDES 2 PC ni intente modificarlo de ninguna manera. Los componentes internos de alta tensión crean el riesgo de electrocución cuando están expuestos. El mantenimiento y las reparaciones deben realizarlos únicamente proveedores de servicio autorizados.
- Mantenga el SLIDES 2 PC lejos del agua y de otros líquidos. No use el SLIDES 2 PC con las manos mojadas. Nunca use SLIDES 2 PC en la lluvia o la nieve. La humedad crea el peligro de incendio y electrocución.
- Mantenga el SLIDES 2 PC y sus accesorios fuera del alcance de los niños y los animales, a fin de prevenir accidentes o daños a la copiadora de imágenes.
- Si nota que sale humo o un olor extraño del SLIDES 2 PC, apáguelo inmediatamente. Lleve el SLIDES 2 PC a centro de servicio autorizado más cercano para que lo reparen. Nunca intente reparar el SLIDES 2 PC usted mismo.
- Use únicamente los accesorios de alimentación recomendados. El uso de fuentes de alimentación no recomendadas expresamente para el SLIDES 2 PC puede causar recalentamiento, deformación del equipo, incendio, electrocución u otros riesgos.
- El SLIDES 2 PC puede calentarse ligeramente durante el uso. Esto no indica falla
- Si el exterior del SLIDES 2 PC necesita limpieza, pásele un paño blando y seco.

## AVISO DE LA FCC

Este equipo fue probado y se comprobó que cumple los límites correspondientes a un dispositivo digital clase B, según la Parte 15 de las reglamentaciones de la FCC. Estos límites están diseñados para proporcionar una razonable protección contra las interferencias perjudiciales en una instalación residencial. Este equipo genera, usa y puede irradiar energía de radiofrecuencia. Si no se instala y usa de acuerdo con las instrucciones, puede causar interferencias perjudiciales a las radiocomunicaciones. No obstante, no existe garantía de que no se produzcan interferencias en una instalación particular. Si este equipo causa interferencias perjudiciales a la recepción de radio o televisión, lo que puede comprobarse encendiendo y apagando el equipo, se recomienda al usuario intentar corregir la interferencia mediante una o más de las siguientes medidas:

- Reorientar o cambiar de posición la antena receptora.
- Aumentar la separación entre el equipo y el receptor.
- Conectar el equipo a un tomacorriente diferente al que está conectado el receptor.
- Consultar a un técnico experimentado de televisión o radio para solicitar asistencia.

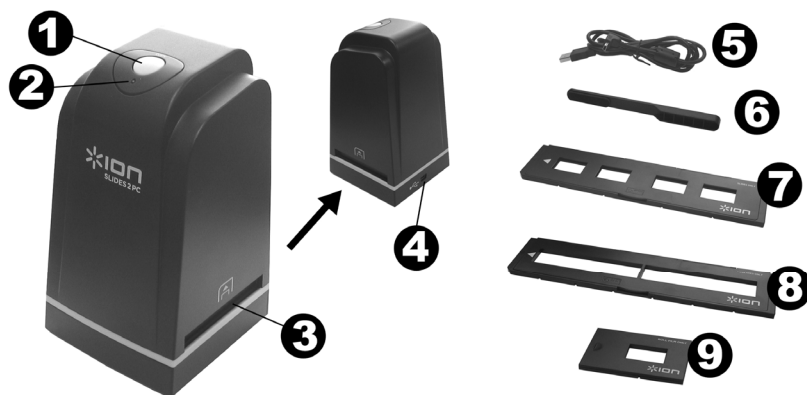


**PRECAUCIÓN:** Para cumplir con los límites correspondientes a un dispositivo digital clase B, de acuerdo a la Parte 15 de las Reglas de la FCC, este dispositivo debe instalarse sólo en equipos de computación certificados en cuanto al cumplimiento de los límites de la clase B.

## CONTENIDO DE LA CAJA

- 1 SLIDES 2 PC
- 1 CD de driver / software
- 1 cable USB
- 1 soporte de diapositivas
- 1 soporte de negativos
- 1 soporte de negativos (rollo)
- 1 cepillo (de limpieza del sistema óptico)
- 1 póster de inicio rápido
- 1 guía de usuario

## CARACTERÍSTICAS DEL SLIDES 2 PC



- |  |                            |                                |
|--|----------------------------|--------------------------------|
| 1. BOTÓN DE COPIA                                    | 4. PUERTO USB              | 8. SOPORTE DE PELÍCULA         |
| 2. LED DE ENCENDIDO                                  | 5. CABLE USB               | 9. SOPORTE DE PELÍCULA (ROLLO) |
| 3. RANURA PARA EL SOPORTE DE PELÍCULA O DIAPOSITIVAS | 6. CEPILLO                 |                                |
|  | 7. SOPORTE DE DIAPOSITIVAS |                                |

**Nota:** Recomendamos especialmente usar un hisopo de algodón seco, sin alcohol, para insertar en la ranura de la copiadora de imágenes y limpiar la superficie de vidrio periódicamente, a fin de lograr imágenes claras. Asegúrese de que sus negativos y diapositivas montadas y las bandejas estén limpias antes de insertarlas en la copiadora. El polvo o la suciedad de los negativos y las bandejas pueden afectar a la calidad de las imágenes escaneadas.

## INSTALACIÓN DEL DRIVER Y EL SOFTWARE

Para usar el SLIDES 2 PC, debe instalar previamente el driver del escáner del SLIDES 2 PC y el programa ArcSoft Photolmpression 6. Ambos elementos se pueden encontrar en el CD incluido.

### INSTALACIÓN DEL DRIVER

1. Encienda la computadora.
2. Inserte el CD de instalación en el lector de CD-ROM —aparecerá el menú de instalación del CD.
3. Cuando vea la pantalla siguiente, seleccione **Driver Installation**, luego seleccione **32-Bit Windows Operating System** o **64-Bit Windows Operating System**, en función de su sistema.
4. Siga las instrucciones de la pantalla para instalar el driver.



### INSTALACIÓN DEL SOFTWARE

**Nota :** “BORRE” cualquier versión anterior de Photolmpression antes de instalar Photolmpression 6.

1. Inserte el CD de instalación en el lector de CD-ROM —debe aparecer el menú de instalación del CD.
2. Cuando vea la pantalla siguiente, seleccione **ArcSoft Photolmpression 6** para instalar el software.
3. Siga las instrucciones de la pantalla.
4. El software instalado creará automáticamente un logotipo de **Photolmpression 6** en su escritorio.
5. Reinicie la computadora.



## CÓMO USAR LOS SOPORTES INCLUIDOS



1. Abra el soporte de negativos / diapositivas como se ilustra.



2. Coloque una película de negativos o diapositiva en el soporte como se muestra.



3. Cierre el soporte asegurándose de que cierre correctamente.

# CÓMO USAR EL SLIDES 2 PC

Los usuarios principiantes NO deben enchufar la copiadora de imágenes en la computadora mientras el soporte está insertado en la copiadora. Retire el soporte de película / diapositivas antes de conectarla a la computadora y haga clic en el botón “calibrate” (calibrar) para realizar la calibración la primera vez que se usa la copiadora de imágenes.

**1**

Enchufe el cable USB del SLIDES 2 PC en el puerto USB2 de su computadora. Una vez conectado, el LED de encendido se ilumina con luz rojo.

**2**



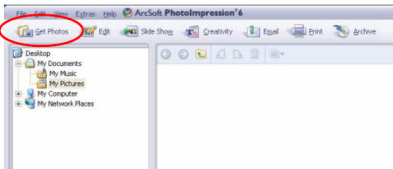
**3**



Haga clic en el icono de PhotoImpression 6 del escritorio y verá lo siguiente.

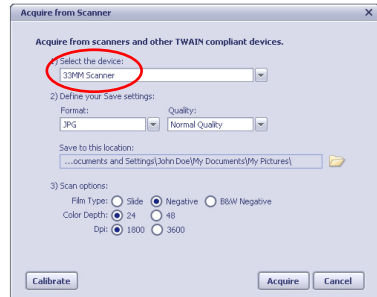
Inserte el soporte de película / diapositivas cargado correctamente en la ranura, como se muestra. (Insértelo a través de la entrada delantera).

**4**



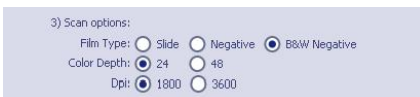
Haga clic en “Get Photo” (Obtener foto) y seleccione “Acquire from Scanner” (Adquirir del escáner).

**5**



Verifique que el dispositivo seleccionado sea “OVT Scanner” y seleccione el lugar donde guardará sus fotografías. Haga clic en “Acquire” (Adquirir).

**5a**



Tenga en cuenta que si desea escanear películas en blanco y negro, debe seleccionar el tipo de película “B&W Negative”.

**5b**



Hay dos formatos de salida disponibles para su fotografías: JPG o TIF.

## 6

Puede ajustar la ubicación de la película moviendo el soporte, que se puede desplazar en ambos sentidos). (Insértelo a través de la entrada trasera).



## 7



Antes de escanear la imagen, puede ajustar su brillo y balance de color (rojo, verde y azul) haciendo clic en "Color/Brightness Adjustment" y utilizando el botones "+" y "-" para hacer el ajuste. Haga clic en "Snapshot" (Instantánea) de la pantalla o pulse el botón COPY (Copiar) de la copiadora de imágenes. Un recuadro verde indica las imágenes fotografías en el área de vista preliminar, el máximo es 12 imágenes en esta área. Si se escanearon más de 12 fotografías, la número 13 sobrescribe la primera. Si desea guardar una o más fotografías, pulse la tecla SHIFT para continuar seleccionándolas o la tecla CTRL para seleccionar una sola fotografía.

## 8



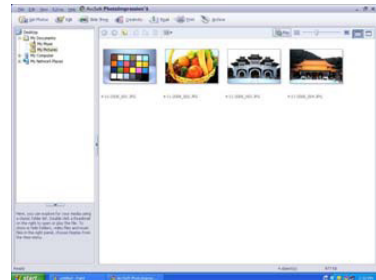
Pulse el botón "Transfer" (Transferir) para transferir o guardar las fotografías seleccionadas en su computadora.

**Nota 1:** Para asegurar la mejor calidad de imagen, espere 5 segundos entre instantáneas y transferencias, para mejorar el balance de blancos.

**Nota 2:** No minimice la ventana de la pantalla de escaneo después de transferir las fotografías. Si desea ver las fotografías escaneadas, haga clic en EXIT y verá la que escaneó previamente.

**Nota 3:** Realice la calibración manual la primera vez que use el SLIDES 2 PC.

## 9



Pulse "Exit" para salir.

## CÓMO EDITAR LAS FOTOGRAFÍAS

En primer lugar, haga clic en la fotografía para seleccionarla y luego use las herramientas ArcSoft para editarla como desee. El módulo Photo Editing Tools incluye un conjunto completo de controles de mejora, edición y retoque de fotografías. Las ventanas se pueden ampliar para brindar una vista de gran tamaño de la foto activa. Haga doble clic en la barra de herramientas del módulo para maximizar la ventana y llenar la pantalla de la computadora. Además del amplio espacio de trabajo con las fotos, el módulo Photo Editing Tools incluye cinco conjuntos distintos de controles:

### AJUSTE

**ENHANCE** (Mejora) – Esta función incluye dos tipos de controles:

**AUTO ENHANCE** (Mejora automática) – Haga clic en el botón “Auto Enhance” para mejorar la calidad general de sus fotografías con un solo clic.



**MANUAL FIX** (Arreglo manual) – Para lograr un control preciso de la mejora de imagen ajuste los cursores de brillo, contraste y nitidez.

Cómo mejorar manualmente una fotografía:

1. Mueva los cursores para ajustar el nivel de brillo, contraste, saturación, tinte y nitidez.
2. Use el cursor de zoom para lograr una vista más cercana de cómo afectan los controles a la foto.
3. Haga clic en “Apply” (Aplicar) si le gusta el resultado. Haga clic en “Cancel” (Cancelar) si no le gusta.

**COLOR** – Esta función está diseñada para reparar las fotos digitales que tienen colores poco naturales o son demasiado oscuras. Es también ideal para reparar versiones escaneadas de viejas impresiones que se han descolorido o cuyos colores cambiaron después de muchos años.

Cómo reparar el color de una foto:

1. Arrastre los cursores de balance de color para hacer que el color de la foto parezca más natural. Agregue rojo o amarillo para hacer la foto más cálida. Agregue azul o verde para hacerla más fría.
2. Arrastre el cursor de aclarar/oscurer a la izquierda para revelar detalles ocultos en una foto oscura o a la derecha para hacer que una foto descolorida parezca otra vez nueva.
3. Haga clic en “Apply” (Aplicar) si le gusta el resultado. Haga clic en “Cancel” (Cancelar) si no le gusta.

**RED-EYE** (Ojos rojos) – Esta función permite reparar fácilmente los ojos rojos, un problema común de la fotografía con flash. Hay dos maneras de reparar los ojos rojos:

#### REPARACIÓN AUTOMÁTICA



1. Simplemente haga clic en el botón “Fix Red-Eye” para encontrar y reparar automáticamente todos los ojos rojos.
2. Si no se reparan todos los ojos rojos, use el método “Click to Fix” (Hacer clic para reparar).

## REPARACIÓN MANUAL

1. Use el cursor de zoom de la barra de herramientas para acercar la foto.
2. Arrastre el recuadro blanco pequeño que está dentro del navegador de zoom para llevarlo sobre el ojo rojo.
3. Coloque su cursor directamente sobre el ojo rojo y haga clic.
4. Repita el proceso hasta que repare todos los ojos rojos.
5. Haga clic en “Undo” (Deshacer) si comete un error o no le gusta el resultado.

**CROP** (Recortar) – Esta función le permite recortar las fotos para lograr un efecto destacado o cortar las partes innecesarias de una imagen. Esta función le permite recortar las fotos para lograr un efecto destacado o cortar las partes innecesarias de una imagen. Cómo usar la función de recorte:

1. Elija la orientación del recorte (vertical o apaisada).
2. Seleccione una proporción fija para el rectángulo de recorte (4:6, 5:7 ó 8:10) o elija “Custom” (Personalizado) si desea usar una proporción diferente.
3. Redimensione el rectángulo de recorte haciendo clic y arrastrando las líneas rojas.
4. Mueva el rectángulo de recorte a su posición haciendo clic y arrastrando adentro del recuadro rojo.
5. Haga clic en “Crop” (Recortar). Se mantendrá el área interior del rectángulo y se recortará la exterior.
6. Haga clic en “Undo” (Deshacer) si comete un error o no le gusta el resultado.

**STRAIGHTEN** (Enderezar) – Esta función le permite reparar las fotos que parecen estar inclinadas. Cómo usar la función de enderezar:

1. Mueva el cursor (o haga clic en los botones de girar) hasta que la foto parezca derecha.
2. Use las líneas de grilla superpuestas como referencia vertical y horizontal.
3. Haga clic en “Apply” (Aplicar) si le gusta el resultado. Haga clic en “Cancel” (Cancelar) si no le gusta.

**BLUR BACKGROUND** (Borrosidad del fondo) – Esta función se puede usar de manera sutil —para bajar el tono de los detalles sin importancia del fondo o para lograr un efecto destacado, haciendo que el objeto principal de una foto “salte” de la imagen. Cómo usar la función de borrosidad del fondo:

1. Con el cursor, trace una línea alrededor de la persona u objeto que desea destacar. Cuando suelte el botón del mouse, el área exterior de la línea trazada se pondrá ligeramente borrosa.
2. Arrastre el primer cursor para hacer que la transición entre el área borrosa y no borrosa sea nítida o suave.
3. Arrastre el segundo cursor para aumentar o disminuir la magnitud de la borrosidad.
4. Haga clic en “Apply” (Aplicar) si le gusta el resultado. Haga clic en “Cancel” (Cancelar) si no le gusta.

**CÓMO GUARDAR LOS RESULTADOS** – Cuando termine de editar la foto, haga clic en “Save as” (Guardar como) para guardar sus resultados. Puede elegir sobrescribir el archivo original o guardar uno nuevo. Haga clic en “Close” (Cerrar) para salir del módulo de edición de fotos.

## RETOQUE

**HEALING BRUSH** (“Curita”) – La bandita o “curita” es ideal para reparar polvo, rayaduras y eliminar manchas de la piel. Cómo usar la bandita para reparar una mancha de la piel:



1. Establezca un punto fuente para la bandita manteniendo pulsada la tecla Shift y haciendo clic en un área de la piel que sea de color y textura similares a los del área que desea reparar.
2. Use el control de zoom para acercarse a la mancha.
3. Ajuste el tamaño de la bandita de modo que el cursor (círculo) sea sólo ligeramente más grande que la mancha.
4. Pinte sobre la mancha. El área quedará oculta. Haga clic en “Undo” (Deshacer) si comete un error o no le gusta el resultado.

**CLONE** – La herramienta Clone es útil para remover los elementos no deseados de una foto. También se puede usar para efectos divertidos, como pasar una nariz de una persona a otra. Cómo usar la herramienta Clone para sacar un poste telefónico del fondo de una foto:



1. Establezca un punto fuente para la herramienta Clone manteniendo pulsada la tecla Shift y haciendo clic en un área del cielo que desea usar para pintar sobre el poste telefónico.
2. Ajuste el tamaño del pincel de modo que el cursor (círculo) sea sólo ligeramente mayor que la parte más ancha del poste telefónico.
3. Haga clic y mantenga pulsado el botón del mouse y pinte cuidadosamente sobre el poste telefónico. No suelte el botón del mouse hasta que el trabajo esté terminado. El cielo se clonará en el sitio.
4. Haga clic en “Undo” (Deshacer) si comete un error o no le gusta el resultado.

**LIGHTEN/DARKEN** (Aclarar/oscurer) – La herramienta de aclarar/oscurer es útil para ajustar áreas específicas de la foto.



**SMUDGE** (Mancha) – Simula la mancha de la pintura fresca. Haga clic y arrastre los cursores de abajo para cambiar el tamaño y la nitidez de la mancha.



**SHARPEN** (Nitidez) – Aumenta la nitidez de las áreas borrosas. Haga clic y arrastre los cursores de abajo para cambiar el tamaño y la transparencia del área.



**BLUR** (Borronear) – Suavizar las áreas ásperas. Haga clic y arrastre los cursores de abajo para cambiar el tamaño y la intensidad del área.



**PAINT BRUSH** (Pincel) – Permite “pintar” sobre su imagen cuando hace clic y arrastra el mouse. Haga clic y arrastre los cursores de abajo para cambiar el tamaño y la transparencia del pincel.



**LINE** (Línea) – Dibuja líneas rectas en la foto. Haga clic y arrastre los cursores de abajo para cambiar el ancho y la transparencia de la línea.



**ERASER** (Goma de borrar) – Simula una goma de borrar, eliminando lo pintado en la imagen con el pincel y las herramientas de líneas de su foto. Haga clic y arrastre los cursores de abajo para cambiar el tamaño y el efecto de la goma de borrar.



## PORTAPAPELES

Recorte las fotos seleccionando Rectangular, Elíptica, Mano libre, Varita mágica y Magnético.

**Nota:** Para más información, consulte la [sección Ayuda] del programa.

## APÉNDICE

### ESPECIFICACIONES

Sensor de imagen	Sensor CMOS de 1/2.5" 5 mega, 5.17 mega pixels
Especificación de la cubierta	F=6.0, 4 elementos de vidrio, medio ángulo de campo =14.1°
Balance de color	Automático
Control de exposición	Automático
Frecuencia de cuadros	2592x1680 pixels a 7.5 cuadros por segundo (fps)
Rango de foco	Foco fijo
Interfaz de PC	USB 2.0
Alta resolución del barrido	5M iguales a 1,800 ppi (mejora a 3,600 ppi por interpolación )
Fuente de luz de fondo	3 LED blancos
Requisitos de sistema	Windows XP / Windows Vista (32-bit o 64-bit) / Windows 7
Alimentación	Desde el puerto USB
Dimensiones	165.7 (Long) x 104 (Alt) x 90 (Ancho) mm
Software provisto	ArcSoft PhotoImpression 6
Especificaciones sujetas a cambio sin previo aviso.	

### REQUISITOS DE SISTEMA

- Procesador Pentium® PIII 800
- Puerto USB2.0 libre
- 256 MB de RAM de memoria interna mínimo
- 100 MB de espacio libre en disco duro
- Monitor color
- Lector de CD-ROM
- Windows® XP / Windows Vista™ (32-bit o 64-bit) / Windows 7

## SOLUCIÓN DE PROBLEMAS

PROBLEMA	CAUSA POSIBLE	RESOLUCIÓN
<p>Mi computadora no reconoce el SLIDES 2 PC.</p> <p>Apareció un mensaje de Windows que dice "device not recognized" (Dispositivo no reconocido)</p>	<p>SLIDES 2 PC no enchufado en un puerto USB de alta velocidad.</p>	<p>Su computadora debe tener un puerto USB 2.0 para comunicarse con el SLIDES 2 PC. Verifique si está instalado USB 2.0 en su computadora. Si no lo tiene, puede actualizar sus puertos USB. Este hardware está disponible en la mayoría de las tiendas de electrónica.</p>
<p>Aparece el mensaje de Windows "Windows cannot load Omni SuperCam" (Windows no puede cargar Omni SuperCam)</p>	<p>Posiblemente la instalación no se hizo en el orden correcto.</p>	<p>La instalación de la copiadora de imágenes debe hacer en el orden exacto que se indica en el manual de instrucciones. Para solucionarlo, desenchufe la copiadora de imágenes, desinstale el driver, desinstale PhotoImpression6 y reinicie la computadora. Luego reinicie la instalación según el manual ... instale el driver, reinicie la computadora y luego reinstale el software PhotoImpression6.</p>
<p>Tengo un puerto USB 2.0 en mi computadora, pero todavía no reconoce a mi copiadora de imágenes</p>	<p>Todos los puertos de la computadora pueden no estar en alta velocidad</p>	<p>Aunque pueda tener instalado USB 2.0, puede ocurrir que no todos sus puertos USB son compatibles con USB 2.0. Verifique todos sus puertos USB para encontrar los compatibles con 2.0</p>
<p>Mi disco de instalación no arranca automáticamente</p>	<p>Puede existir un problema en el lector de CD</p>	<p>Verifique si su lector de CD está funcionando correctamente. Si es posible, pruebe con otra computadora para ver si se reconoce el disco.</p> <p>Si puede examinar el contenido del CD pero no instalación no arranca automáticamente, haga doble clic en install.exe.</p>
<p>Advertencia de Windows de que el dispositivo "has not passed Microsoft logo testing" (no paso la prueba del logo de Microsoft).</p>	<p>Esto es normal. Puede continuar.</p>	<p>Elija "Continue anyway" (Continuar igualmente). La copiadora de imágenes no dañará a su computadora. (La certificación de Windows de este software está en proceso).</p>
<p>Tengo problemas para cargar el software y/o el driver.</p>	<p>Posible sistema operativo incompatible.</p>	<p>Asegúrese de estar ejecutando Windows XP o Vista.</p>
<p>Mi SLIDES 2 PC funciona pero algunas de mis diapositivas o negativos parecen sobreexpuestos.</p>	<p>El tiempo de autoexposición varía de acuerdo a la configuración de su computadora.</p>	<p>La copiadora de imágenes se autoajusta a la exposición de su diapositiva o negativo. Espere que la ventana de vista en vivo termine de ajustarse para la exposición y luego haga clic en "snap shot" o pulse el botón de copia de la parte superior de la copiadora de imágenes.</p> <p>Revise sus diapositivas o negativos para ver si pueden haber sido sobreexpuestos cuando se revelaron originalmente. Se dispone de varias aplicaciones de software de ajuste de fotografías para "limpiar" su foto recién digitalizada.</p>

Este símbolo en el producto o en las instrucciones significa que su equipo eléctrico y electrónico debe ser desechado al final de su vida útil separadamente de sus residuos domésticos. Existen sistemas de recolección por separado para reciclado en la Unión Europea. Para más información, consulte a la autoridad local o al minorista al que compró el producto.



## BIENVENUE

Nous vous remercions d'avoir fait l'achat d'un numériseur SLIDES 2 PC pour film et diapositives. Veuillez prendre un moment pour lire ce manuel en entier afin de tirer le plus d'avantages possibles de votre SLIDES 2 PC.

## MISES EN GARDE

Avant d'utiliser le SLIDES 2 PC, veuillez vous assurer de lire et comprendre les mises en garde relatives à la sécurité décrites ci-dessous. Il est important de s'assurer que le SLIDES 2 PC est utilisé de façon adéquate.

- Ne jamais utiliser le SLIDES 2 PC à l'intérieur d'un aéronef/avion ou n'importe où ailleurs où l'utilisation d'un tel appareil est interdite. Une mauvaise utilisation risque de provoquer un accident grave.
- Ne pas essayer d'ouvrir le boîtier du SLIDES 2 PC ou d'altérer le SLIDES 2 PC de quelque façon que ce soit. Les composants haute tension internes créent le risque de décharge électrique lorsqu'ils sont exposés. L'entretien et les réparations doivent être effectués par des fournisseurs d'entretien agréés.
- Garder le SLIDES 2 PC loin de l'eau et d'autres liquides. Ne pas utiliser le SLIDES 2 PC avec les mains humides ou mouillées. Ne jamais utiliser le SLIDES 2 PC sous la pluie ou dans la neige. L'humidité crée un risque d'incendie et de décharge électrique.
- Garder le SLIDES 2 PC et ses accessoires hors de la portée des enfants et des animaux afin de prévenir les accidents ou les dommages à l'appareil.
- Si de la fumée ou une odeur étrange s'échappe du SLIDES 2 PC, éteindre l'appareil immédiatement. Apporter le SLIDES 2 PC au centre de service agréé le plus près de chez vous pour les réparations. Ne jamais essayer de réparer le SLIDES 2 PC vous-même.
- Utiliser uniquement les accessoires d'alimentation recommandés. Utiliser des sources d'alimentation qui ne sont pas recommandées pour le SLIDES 2 PC pourrait provoquer une surchauffe, une distorsion de l'équipement, un incendie, un choc électrique ou d'autres dangers.
- Le SLIDES 2 PC devient légèrement chaud pendant l'utilisation. Cela ne signifie pas une déféctuosité.
- Si l'extérieur du SLIDES 2 PC nécessite un nettoyage, essuyer avec un linge doux et sec.

## AVIS FCC

Cet équipement a été testé et est conforme avec les limites de dispositif numérique de classe B en vertu de l'article 15 des règlements du FCC. Ces limites sont conçues afin de fournir une protection raisonnable contre les interférences dommageables dans une installation résidentielle. Cet équipement produit, utilise et peut radier de l'énergie des fréquences radio. S'il n'est pas installé et utilisé selon les directives, il peut provoquer une interférence dommageable aux communications radio. Cependant, il n'y a aucune garantie que l'interférence ne se produira pas sur une installation particulière. Si cet équipement provoque une interférence dommageable à la réception radio et télévision, laquelle peut être déterminée en éteignant ou allumant l'équipement, l'utilisateur doit essayer de corriger l'interférence grâce aux mesures suivantes :

- réorienter ou relocaliser les antennes de réception ;
- augmenter la distance entre l'équipement et le récepteur ;
- brancher l'équipement à une prise d'alimentation différente que celle où le récepteur est branché ;
- consulter un technicien agréé pour de l'aide.

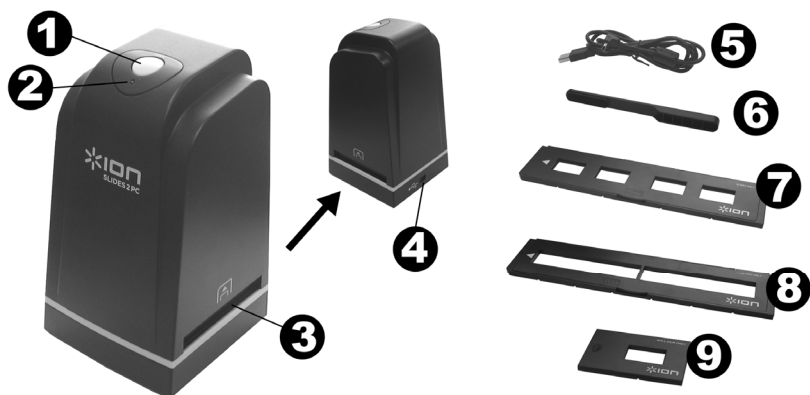


**MISE EN GARDE :** Pour être conforme aux limites de dispositif numérique de Classe B, relatives à l'article 15 des règlements du FCC, ce dispositif doit seulement être installé sur un équipement informatique certifié afin d'être conforme aux limites de Classe b.

## CONTENU DE LA BOÎTE

- 1 appareil SLIDES 2 PC
- 1 CD du logiciel/lecteur
- 1 câble USB
- 1 pochette à diapositives
- 1 pochette à négatifs
- 1 pochette à (pellicule)
- 1 brosse (de nettoyage optique)
- 1 affiche de démarrage rapide
- 1 guide d'utilisation

## FONCTIONS DU SLIDES 2 PC



1. TOUCHE COPY (COPIER)

2. DEL D'ALIMENTATION

3. PANIER À DIAPOSITIVE /NÉGATIFS

4. PORT USB

5. CÂBLE USB

6. BROSSE

7. POCHETTE À DIAPOSITIVES

8. POCHETTE À NÉGATIFS

9. POCHETTE À NÉGATIFS (PELLICULE)

**Remarque :** nous recommandons fortement d'utiliser un coton tige propre, sec et sans alcool pour insérer dans la fente du numériseur et nettoyer la surface en verre régulièrement afin d'obtenir une image plus claire. Veuillez vous assurer que vos négatifs ou diapositives montées et les paniers sont propres avant d'insérer dans le numériseur. La poussière ou la saleté provenant des négatifs et des paniers influencera la qualité des images numérisées.

## INSTALLATION DU LECTEUR ET DU LOGICIEL

Pour utiliser le SLIDES 2 PC, vous devez installer le lecteur numériseur SLIDES 2 PC et ArcSoft Photolmpression 6 au préalable. Ces deux articles se retrouvent sur le CD inclus.

### INSTALLATION DU LECTEUR

1. Mettre l'ordinateur en marche.
2. Insérer le CD d'installation dans le lecteur CD-ROM et le menu du CD d'installation s'affiche.
3. Lorsque l'écran suivant s'affiche, sélectionner **Driver Installation**, ensuite sélectionner **32-bit Windows Operating System** ou **64-bit Windows Operating System**, en fonction de votre système.
4. Suivre les instructions et directives données à l'écran pour installer le lecteur.



### INSTALLATION DU LOGICIEL

**Remarque :** veuillez « SUPPRIMER » toute version antérieure de Photolmpression avant d'installer Photolmpression 6.

1. Insérer le CD d'installation dans le lecteur CD-ROM et le menu du CD d'installation s'affiche.
2. Lorsque l'écran suivant s'affiche, sélectionner **ArcSoft Photolmpression 6** afin d'installer le logiciel.
3. Suivre les instructions données à l'écran.
4. Le logiciel installé crée automatiquement une icône **Photolmpression 6** sur votre bureau.
5. Redémarrer l'ordinateur.



## UTILISATION DES PANIERS/POCHETTES INCLUS



1. Ouvrir la pochette à négatifs / diapositives comme illustré.



2. Placer les négatifs / diapositives dans la pochette comme illustré.



3. Fermer la pochette et s'assurer qu'elle ferme adéquatement.

# UTILISATION DU SLIDES 2 PC

Pour les utilisateurs débutants, ne PAS brancher le numériseur dans l'ordinateur pendant que le support est inséré dans le numériseur. Veuillez retirer le panier de négatifs / diapositives avant de brancher à l'ordinateur et cliquer sur la touche « calibrate » (calibrer) pour effectuer une calibration la première fois que le numériseur est utilisé.

1

Brancher le câble USB du SLIDES 2 PC dans le port USB2 de l'ordinateur. Une fois branché, le témoin d'alimentation DEL s'allume en rouge.

2



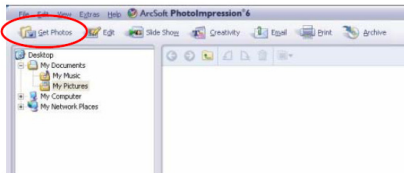
3



Cliquer sur l'icône Photo Impression 6 sur le bureau et l'écran suivant s'affiche.

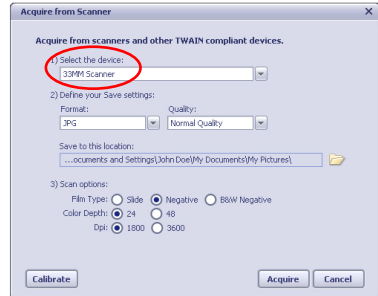
Insérer le panier chargé de négatifs / diapositives de façon adéquate dans la fente comme illustré. (Insérer par l'entrée frontale)

4



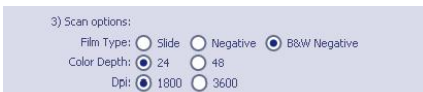
Cliquer sur « Get photo » (Obtenir photo) et sélectionner « Acquire from Scanner » (Obtenir du numériseur).

5



Vérifier que l'appareil est à « 33MM Scanner » et sélectionner l'emplacement où sauvegarder les photos/images. Cliquer sur « Acquire » (Obtenir).

5a



Veuillez prendre note que si vous souhaitez lire un négatif blanc et noir, vous devez sélectionner le type de négatif « B&W Negative » (Négatif B&N).

5b



Deux formats de sortie sont offerts pour vos photos : JPG ou TIF.

## 6

Vous pouvez régler l'emplacement du négatif en déplaçant le panier de négatif ; celui-ci peut être déplacé dans les deux directions. (Insérer par l'ouverture arrière).



## 7



Avant de scanner l'image, vous pouvez ajuster la luminosité et la balance des couleurs (rouge, vert, bleu) en cliquant sur « Color/Brightness Adjustment » (Ajustement Couleur / Luminosité) et en utilisant les bouton « + » et « - » afin de faire vos ajustements. Cliquer sur « Snapshot » (Cliché) à l'écran ou appuyer sur la touche COPY (Copier) sur le numériseur. Une trame verte indiquera les images sélectionnées dans la zone d'aperçus ; le maximum de photos dans la zone d'aperçus est de 12 images. S'il y a plus de 12 images numérisées, la treizième écrasera la première. Si vous souhaitez sauvegarder une ou plusieurs photos, appuyer sur la touche SHIFT pour continuer à sélectionner les images ou la touche CTRL pour sélectionner une seule image.

## 8



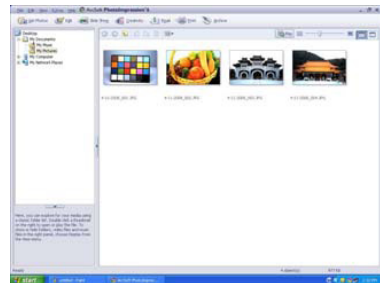
Appuyer sur la touche « Transfer » (Transférer) pour transférer ou sauvegarder les images sur votre ordinateur.

**Remarque1 :** pour assurer la meilleure qualité d'image, veuillez laisser cinq secondes entre chaque cliché et transferts pour un équilibrage de blancs.

**Remarque2 :** veuillez ne pas minimiser la fenêtre de l'écran de lecture après le transfert des images. Si vous souhaitez voir les images numérisées, cliquer sur EXIT et vous apercevrez l'image numérisée avant.

**Remarque3 :** veuillez effectuer un calibrage manuel la première fois que vous utilisez votre SLIDES 2 PC.

## 9



Appuyer sur « Exit » (Quitter) pour quitter.

## MODIFICATION DES IMAGES

En premier lieu, cliquer sur l'image pour la sélectionner ; puis, utiliser l'outil ArcSoft pour modifier les images comme souhaité. Le module sur Photo Editing Tools (Outils de modification des images) inclut un ensemble complet de commandes d'amélioration, de modification et de retouches des photos/images. Les fenêtres peuvent être agrandies pour obtenir un aperçu de grande taille pour la photo sélectionnée. Double cliquer la barre d'outils du module pour maximiser la fenêtre plein écran. En plus du grand espace de travail pour la photo/l'image, le module Photo Editing Tools (Outils de modifications des photos/images) possède cinq ensembles de commandes distincts:

### RÉGLAGE

**AMÉLIORER-** La fonction Améliorer inclut deux types de commandes :

**AMÉLIORATION AUTOMATIQUE** - Cliquer sur la touche « Auto Enhance » (Amélioration automatique) pour améliorer la qualité totale de vos images à l'aide d'un simple clic.



**RÉPARATION MANUELLE** - Pour un contrôle précis de l'amélioration de l'image, régler la brillance, le contraste et définir les diapositives.

Comment améliorer une photo manuellement :

1. Déplacer les diapositives pour régler le niveau de brillance, contraste, saturation, teinte et définition pour le réglage.
2. Utiliser l'agrandissement de diapositives pour obtenir un aperçu rapproché de comment le réglage affecte l'image.
3. Cliquer sur « Apply » (Appliquer) si vous aimez le résultat obtenu. Cliquer sur « Cancel » (Annuler) si vous n'aimez pas le résultat obtenu.

**COULEUR** - Cette fonction est conçue pour réparer les images numériques qui ont une couleur non naturelle ou semblent trop sombres. C'est également une excellente fonction pour réparer les versions numérisées de vieux clichés ou desquels les couleurs ont changé après plusieurs années.

Comment réparer la couleur d'une image/photo :

1. Faire glisser les barres coulissantes d'équilibre de la couleur pour que l'image/photo semble plus naturelle, Ajouter du rouge ou du jaune pour réchauffer l'image. Ajouter du bleu ou du vert pour rafraîchir l'image.
2. Faire glisser la barre coulissante Plus clair/Plus sombre vers la gauche pour révéler les détails cachés dans une photo foncée ou la droite pour qu'une photo décolorée semble plus neuve.
3. Cliquer sur « Apply » (Appliquer) si vous aimez le résultat obtenu. Cliquer sur « Cancel » (Annuler) si vous n'aimez pas le résultat obtenu.

**YEUX ROUGES-** Cette fonction facilite l'élimination des yeux rouges, un problème commun en photographie au flash. Deux possibilités s'offrent à vous :

#### RÉPARATION AUTOMATIQUE



1. Cliquer simplement sur la touche « Fix Red-Eye » (Éliminer les yeux rouges) pour que l'élimination soit effectuée automatiquement.
2. Si les yeux rouges ne sont pas tous éliminés, utiliser la méthode « Click to fix » (Cliquer pour éliminer).

## RÉPARATION MANUELLE

1. Utiliser la barre coulissante d'agrandissement sur la barre d'outils pour agrandir l'image.
2. Faire glisser la petite case blanche à l'intérieur du navigateur d'agrandissement pour placer sur l'œil à réparer.
3. Placer le curseur directement sur l'œil rouge et cliquer.
4. Répéter le procédé jusqu'à ce que tous les yeux rouges soient éliminés.
5. Cliquer sur « Undo » (Annulation de commande) si vous avez fait une erreur ou n'aimez pas le résultat.

**COUPER** - Cette fonction vous permet de couper les photos pour un effet plus intense ou pour couper des parties moins importantes ou de moins bonne qualité d'une image. Cette fonction vous permet de couper les photos pour un effet plus intense ou pour couper des parties moins importantes ou de moins bonne qualité d'une image. Comment utiliser la fonction Couper :

1. Sélectionner la direction de coupe (portrait ou panoramique).
2. Sélectionner une proportion de réparation pour le rectangle de coupe (4:6, 5:7, 8:10) ou sélectionner « Custom » (Personnaliser) si vous souhaitez utiliser une proportion différente.
3. Redimensionner le rectangle de coupe en cliquant et glissant les lignes rouges.
4. Déplacer le rectangle de coupe en position en cliquant et glissant à l'intérieur de la boîte rouge.
5. Cliquer sur « Crop » (Couper). La zone à l'intérieur du rectangle sera conservée, celle hors du rectangle sera coupée.
6. Cliquer sur « Undo » (Annulation de commande) si vous avez fait une erreur ou n'aimez pas le résultat.

**REDRESSER** - Cette fonction vous permet de réparer des images qui semblent « inclinées ». Comment utiliser la fonction Redresser :

1. Déplacer la barre coulissante (ou cliquer sur les boutons pivoter) jusqu'à ce que la photo semble droite.
2. Utiliser les lignes de la grille superposée pour une référence verticale ou horizontale.
3. Cliquer sur « Apply » (Appliquer) si vous aimez le résultat obtenu. Cliquer sur « Cancel » (Annuler) si vous n'aimez pas le résultat obtenu.

**ARRIÈRE-PLAN FLOU** - Cette fonction peut être utilisée de façon mineure, pour atténuer les détails d'un important arrière-plan ou pour un effet plus intense en rendant le sujet principal d'une image/photo « ressortir » de la photo. Comment utiliser la fonction d'arrière-plan flou :

1. Avec le curseur, tracer une ligne autour de la personne ou de l'objet que vous voulez accentuer. Quand vous relâchez le bouton de la souris, la zone hors de la ligne tracée deviendra légèrement flou.
2. Faire glisser la barre coulissante pour rendre la transition entre les zones floues et non floues plus détaillées ou moins.
3. Faire glisser la deuxième barre coulissante pour augmenter ou réduire l'effet flou.
4. Cliquer sur « Apply » (Appliquer) si vous aimez le résultat obtenu. Cliquer sur « Cancel » (Annuler) si vous n'aimez pas le résultat obtenu.

**SAUVEGARDER LES RÉSULTATS** - Au terme des modifications d'une photo, cliquer sur « Save as » (Enregistrer sous) pour sauvegarder vos résultats. Vous pouvez choisir d'écraser le fichier original ou d'en sauvegarder un nouveau. Cliquer sur « Close » (Terminer) pour quitter le module de modification de photo.

## RETOUCHE

**BROSSE DE GUÉRISON** - La brosse de guérison est bonne pour éliminer la poussière, les égratignures et éliminer les pâleurs ou imperfection de la peau. Comment utiliser la brosse de guérison pour éliminer les imperfections de la peau :

1. Établir le point source pour la brosse de guérison en enfonçant la touche Shift et cliquant sur la zone de la peau qui est près de la couleur et de la texture de la zone à guérir.
2. Utiliser la commande d'agrandissement pour agrandir la zone d'imperfection.
3. Régler la taille de la brosse de guérison afin que le curseur (cercle) soit seulement légèrement plus grand que l'imperfection.
4. Colorer l'imperfection. La zone sera masquée. Cliquer sur « Undo » (Annulation de commande) si vous avez fait une erreur ou n'aimez pas le résultat.

**CLONE** – L'outil Clone est bien pour l'élimination des éléments non désirés d'une photo. Il peut aussi être utilisé pour un effet amusant, comme pour déplacer le nez d'une personne à une autre. Comment utiliser l'outil Clone pour supprimer le poteau de téléphone d'un arrière-plan d'une photo:



1. Établir le point de source pour l'outil Clone en enfonçant la touche Shift et en cliquant sur la zone du ciel à utiliser pour colorer par-dessus le poteau de téléphone.
2. Régler la taille de la brosse afin que le curseur (cercle) soit seulement légèrement plus grand que la partie la plus large du poteau de téléphone.
3. Cliquer et garder enfoncé le bouton de la souris et colorer soigneusement par-dessus le poteau de téléphone. Ne pas relâcher le bouton de la souris avant que le travail ne soit terminé. Le ciel sera « cloné » en place.
4. Cliquer sur « Undo » (Annulation de commande) si vous avez fait une erreur ou n'aimez pas le résultat.

**PÂLIR/FONCIR** - l'outil Pâlir/Foncer est bien pour régler les zones particulière d'une photo.



**MACULER** - Simuler l'effet de peinture humide et fraîche. Veuillez cliquer et glisser les barres coulissantes en-dessous pour changer la taille de la brosse et définition.



**DÉFINIR** - Définit les zones floues. Cliquer et glisser les barres coulissantes en-dessous pour changer la taille de la brosse et sa transparence.



**FLOU** - Égaliser les zones. Cliquer et glisser les barres coulissantes en-dessous pour changer la taille et l'intensité de la brosse.



**PINCEAU** - Vous permet de « peindre » sur votre image quand vous cliquez et glissez la souris. Cliquer et glisser les barres coulissantes en-dessous pour changer la taille de la brosse et sa transparence.



**LIGNE** – Dessiner une ligne droite dans une photo. Cliquer et glisser les barres coulissantes en-dessous pour changer la largeur et la transparence de la ligne.



**EFFACER** - Simuler une gomme à effacer, supprimer la peinture de l'image à l'aide d'un pinceau et des outils de ligne de votre photo. Cliquer et glisser les barres coulissantes en-dessous pour changer la taille et l'effet de la gomme à effacer.



## PRESSE-PAPIERS

Fixer les photos en sélectionnant « Rectangulaire », « Elliptique », « Main libre », « Baguette magique » et « Magnétique ».

*Remarque : pour de plus amples renseignements, consulter le [chapitre d'aide] du logiciel.*

## APPENDICE

### SPÉCIFICATIONS

Capteur d'image	1/2.5" 5 méga capteur CMOS, 5.17 mégapixels
Spécification de lentille	F=6.0, 4 éléments de verre, demi angle de champ=14.1°
Équilibre des couleurs	Automatique
Intégrateur de lumière	Automatique
Cadence de prise de vue	2592x1680 pixels à 7.5 fps
profondeur de foyer	Mise au point fixe
Interface PC	USB 2.0
Numériseur haute définition	5M égale à 1 800 points par pouce (augmentation à 3 600 points par pouce par interpolation)
Source optique rétroéclairage	3 DEL blanches
Configuration nécessaire	Windows XP / Windows Vista (32-bit ou 64-bit) / Windows 7
Alimentation	D'un port USB
Dimension	165.7 (L) x 104(H) x 90(larg.) mm
Logiciel fourni	ArcSoft PhotoImpression 6
Les spécifications sont sujettes à changement sans préavis.	

### CONFIGURATION NÉCESSAIRE

- Processeur Pentium® III 800
- Port USB2.0 Libre
- 256 Mo RAM de mémoire interne minimum
- 100Mo d'espace disque libre
- Écran couleur
- Lecteur CD-ROM
- Windows® XP / Windows Vista™ (32-bit ou 64-bit) / Windows 7

## GUIDE DE DÉPANNAGE

PROBLÈME	CAUSE POSSIBLE	SOLUTION
<p>Mon ordinateur ne reconnaît pas SLIDES 2 PC.</p> <p>Je reçois le message d'erreur suivant « device not recognize » (appareil inconnu)</p>	<p>SLIDES 2 PC n'est pas branché dans un port USB haute vitesse</p>	<p>Votre ordinateur doit avoir un USB 2.0 pour communiquer avec votre SLIDES 2 PC. Vérifier pour voir si un USB 2.0 est installé sur votre ordinateur. Si vous ne possédez pas d'USB 2.0 installé sur votre ordinateur, vous pouvez mettre à jour vos port USB. Ce matériel est en vente dans la plupart des magasins d'électronique.</p>
<p>Je reçois le message de Windows suivant « Windows cannot load Omni SuperCam » (Windows ne peut pas charger Omni SuperCam).</p>	<p>L'installation n'est peut-être pas effectuée de la bonne façon.</p>	<p>L'installation du Numériseur doit être effectuée dans l'ordre exact indiqué dans le manuel d'instructions. Pour remédier au problème, débrancher le numériseur, désinstaller le lecteur, désinstaller PhotoImpression 6, redémarrer l'ordinateur. Puis, redémarrer l'installation selon le manuel...installer le lecteur, redémarrer l'ordinateur, et réinstaller le logiciel PhotoImpression 6.</p>
<p>Je possède un port USB 2.0 sur mon ordinateur, mais mon ordinateur ne reconnaît et ne supporte pas mon numériseur.</p>	<p>Tous les ports sur votre ordinateur pourraient ne pas avoir de haute vitesse</p>	<p>Même si vous possédez un USB 2.0 installé, tous vos ports USB peuvent ne pas prendre en charge USB 2.0. Vérifier tous vos ports USB pour déterminer celui qui prend en charge le 2.0.</p>
<p>Mon disque d'installation ne démarre pas automatiquement</p>	<p>Problème possible avec le lecteur CD.</p>	<p>Vérifier que votre lecteur CD fonctionne adéquatement. Si possible, vérifier avec un autre ordinateur pour voir si le disque fonctionne</p> <p>Si vous êtes incapable de naviguer le contenu du CD, mais que l'installation ne démarre pas automatiquement, double-cliquer sur Install.exe.</p>
<p>Avertissement de Windows que l'appareil « a échoué à l'évaluation du logo Microsoft. »</p>	<p>Cela est normal. Ok pour continuer.</p>	<p>Sélectionner « Continuer ».</p> <p>Le numériseur n'endommagera pas votre ordinateur. (L'autorisation de Windows est en cours pour ce logiciel).</p>
<p>J'ai des problèmes à charger le logiciel et/ou le lecteur</p>	<p>Incompatibilité possible avec le système d'exploitation.</p>	<p>Assurez-vous d'avoir Windows XP ou Vista.</p>
<p>Mon SLIDES 2 PC fonctionne mais quelques-unes de mes diapositives ou négatifs semblent surexposés.</p>	<p>Le temps d'exposition automatique varie selon la configuration de l'ordinateur.</p>	<p>Le numériseur règle automatiquement votre diapositive/négatif. Patientez pour la fenêtre d'aperçu en direct pour interrompre le réglage pour l'exposition et puis cliquer sur "cliché" ou appuyer sur la touche copier sur le dessus de l'appareil.</p> <p>Vérifier vos diapositives ou négatifs pour voir s'ils ont été surexposés au développement. Plusieurs applications de logiciel de réglage sont disponibles pour « nettoyer » votre photo numérique.</p>

Ce symbole sur le produit ou dans les instructions signifie que votre équipement électrique ou électronique doit être éliminé de façon appropriée, lorsque désuet, séparément de vos déchets domestiques. Certains de ces systèmes peuvent être recyclés aux É.-U. Pour plus amples renseignements, veuillez communiquer avec les autorités locales ou le fournisseur où vous avez fait l'achat du produit.



## BENVENUTI!

Grazie per aver acquistato uno scanner SLIDES 2 PC per pellicole e diapositive. Dedichi un po' di tempo alla lettura completa di questo manuale per ottenere il massimo dal Suo SLIDES 2 PC.

### PRECAUZIONI

Prima di utilizzare SLIDES 2 PC, assicurarsi di aver letto e compreso a fondo le precauzioni d'uso descritte di seguito. Assicurarsi sempre che lo SLIDES 2 PC sia utilizzato correttamente:

- Mai utilizzare lo SLIDES 2 PC all'interno di un aeromobile o in qualsiasi altro luogo ove l'utilizzo di dispositivi simili è proibito. Un utilizzo inadeguato crea il rischio di gravi incidenti.
- Non cercare di aprire l'alloggiamento dello SLIDES 2 PC né tentare di modificare lo SLIDES 2 PC in alcun modo. I componenti interni ad alto voltaggio creano il rischio di scossa elettrica se esposti. Manutenzione e riparazioni devono essere effettuate unicamente da provider di servizi autorizzati.
- Conservare lo SLIDES 2 PC lontano da acqua e altri liquidi. Non servirsi dello SLIDES 2 PC con le mani bagnate. Mai utilizzare lo SLIDES 2 PC sotto la pioggia o la neve. L'umidità crea il pericolo di incendio e di scossa elettrica.
- Conservare lo SLIDES 2 PC ed i suoi accessori lontani dalla portata dei bambini e degli animali per evitare incidenti o danni al dispositivo di copia delle immagini.
- Se dallo SLIDES 2 PC dovessero provenire fumo o strani odori, spegnere immediatamente l'alimentazione. Portare lo SLIDES 2 PC al più vicino centro di assistenza autorizzato affinché venga riparato. Mai tentare di riparare lo SLIDES 2 PC da soli.
- Servirsi unicamente degli accessori di alimentazione raccomandati. L'utilizzo di sorgenti di alimentazione non espressamente raccomandate per lo SLIDES 2 PC può portare a surriscaldamento, distorsione dell'apparecchio, incendio, scossa elettrica o altri pericoli.
- Durante l'uso, lo SLIDES 2 PC si può riscaldare leggermente. Ciò non è segno di malfunzionamento.
- Se la parte esterna dello SLIDES 2 PC richiede di essere pulita, passarla con un panno morbido e asciutto.

### DICHIARAZIONE FCC

Questo dispositivo è stato testato ed è risultato conforme ai limiti specificati per i dispositivi digitali di Classe B, in base alla Sezione 15 delle Regole FCC. Tali limiti sono stati concepiti per fornire una protezione adeguata contro interferenze dannose quando l'apparecchiatura è utilizzata in zone residenziali.

Questa apparecchiatura genera, utilizza ed è in grado di irradiare energia in radiofrequenza. Se non installata ed utilizzata in accordo con le istruzioni può provocare interferenze dannose alle trasmissioni radio. Tuttavia, non vi è alcuna garanzia che in una particolare installazione non si verifichino interferenze. Se questa apparecchiatura provoca interferenze con la ricezione radio o televisiva, determinabile accendendo e spegnendo l'apparecchiatura, si prega di correggere il problema applicando uno o più dei seguenti rimedi:

- Riorientare o ricollocare l'antenna ricevente.
- Aumentare la distanza tra l'apparecchiatura e il ricevitore.
- Collegare l'apparecchiatura ad una presa elettrica su un circuito differente da quello a cui è collegato il ricevitore.
- Consultare un tecnico radiotelevisivo esperto per assistenza.

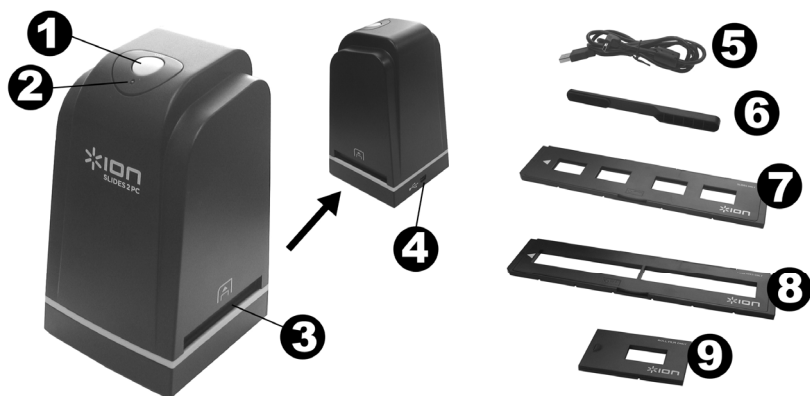


**ATTENZIONE:** per essere conforme ai limiti specificati per un dispositivo digitale di Classe B in base alla sezione 15 delle regole FCC, questo dispositivo deve essere installato unicamente su apparecchiature informatiche certificate conformi ai limiti di Classe B.

## CONTENUTI DELLA CONFEZIONE

- 1 SLIDES 2 PC
- 1 CD recante Driver / Software
- 1 cavo USB
- 1 porta diapositive
- 1 porta pellicole
- 1 porta pellicole (rullino)
- 1 spazzola (per la pulizia degli elementi ottici)
- 1 poster quickstart
- 1 guida d'utente

## CARATTERISTICHE DEL SLIDES 2 PC



- |   |                              |
|---|------------------------------|
| 1. TASTO COPIA                                  | 5. CAVO USB                  |
| 2. LED DI ALIMENTAZIONE                         | 6. SPAZZOLA                  |
| 3. SLOT PER PORTA PELLICOLE / PORTA DIAPOSITIVE | 7. PORTA DIAPOSITIVE         |
| 4. PORTA USB                                    | 8. PORTA PELLICOLE           |
|   | 9. PORTA PELLICOLE (RULLINO) |

**Nota bene:** raccomandiamo vivamente di utilizzare uno scovolo pulito, asciutto, privo di alcol da inserire nello slot del dispositivo di copia delle immagini e pulire periodicamente la superficie di vetro per produrre un'immagine chiara. Assicurarsi che i negativi / le diapositive e i vassoi siano puliti prima di inserirli a loro volte nel dispositivo di copia. Polvere o sporcizia sui negativi e sui vassoi influirà sulla qualità delle immagini scannerizzate.

## INSTALLAZIONE DRIVER E SOFTWARE

Per utilizzare lo SLIDES 2 PC bisogna innanzitutto installare SLIDES 2 PC Scanner Driver e ArcSoft Photolmpression 6. Entrambi si trovano nel CD in dotazione.

### INSTALLAZIONE DEI DRIVER

1. Accendere il computer.
2. Inserire il CD d'installazione nel drive CD-ROM: apparirà il menu d'installazione CD.
3. Quando appare la schermata seguente, scegliere **Driver Installation** e poi scegliere **32-bit Windows Operating System** o **64-bit Windows Operating System**, a seconda del sistema.
4. Seguire le istruzioni su schermo per installare il driver.



### INSTALLAZIONE DEL SOFTWARE

**Nota:** prima di installare Photolmpression 6, "RIMUOVERE" qualsiasi versione precedente di Photolmpression.

1. Inserire il CD d'installazione nel drive CD-ROM: apparirà il menu d'installazione CD.
2. Quando appare la schermata seguente, scegliere **ArcSoft Photolmpression 6** per installare il software.
3. Seguire le istruzioni su schermo.
4. Il software installato creerà automaticamente un logo **Photolmpression 6** sul desktop.
5. Riavviare il computer.



## UTILIZZO DEI SUPPORTI IN DOTAZIONE



1. Aprire il porta negativi / porta diapositive come illustrato.



2. Inserire un negativo / una diapositiva nel supporto come illustrato.



3. Chiudere il supporto e assicurarsi che sia ben chiuso.

## UTILIZZO DELLO SLIDES 2 PC

Al momento del primo utilizzo, NON collegare il dispositivo di copia delle immagini al computer mentre il supporto è inserito nel dispositivo di copia stesso. Rimuovere il porta negativi / porta diapositive prima di collegarlo al computer e cliccare sul tasto "calibrate" (calibra) per effettuare una calibrazione la prima volta che viene utilizzato il dispositivo di copia delle immagini.

**1**

Collegare il cavo USB allo SLIDES 2 PC alla porta USB2 del computer. Una volta collegato, il LED di alimentazione sarà rosso.

**2**



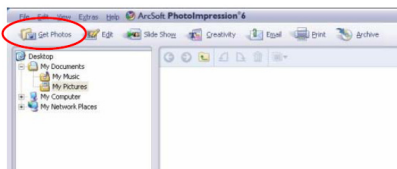
Inserire il porta negativi / porta diapositive carico nello slot come illustrato. (Inserire tramite l'ingresso anteriore.)

**3**



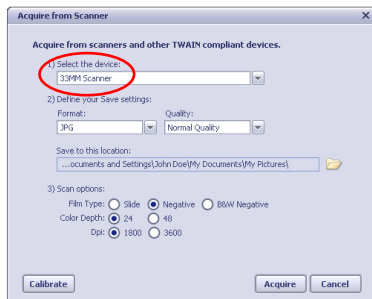
Cliccare sull'icona Photo Impression 6 sul desktop: apparirà quanto segue.

**4**



Cliccare su "Get Photo" (acquisisci foto) e scegliere "Acquire from Scanner" (acquisisci da scanner).

**5**



Verificare che il dispositivo selezionato sia "33MM Scanner" e selezionare dove salvare le immagini. Cliccare su "Acquire" (acquisisci).

**5a**

3) Scan options:  
 Film Type:  Slide  Negative  B&W Negative  
 Color Depth:  24  48  
 Dpi:  1800  3600

Se si desidera effettuare la scansione di pellicola in bianco e nero, va selezionato il tipo di pellicola "B&W Negative".

**5b**

2) Define your Save settings:  
 Format:  Quality:

Vi sono due formati disponibili per le foto: JPG o TIF.

6

Si può regolare l'ubicazione della pellicola spostando il supporto: questo può essere spostato in entrambe le direzioni. (Inserire tramite l'ingresso posteriore.)



7



Prima della scansione l'immagine, è possibile regolare la sua luminosità e il bilanciamento del colore (rosso, verde e blu) facendo clic su "Color/Brightness Adjustment" e con il "+" and "-" per apportare modifiche. Cliccare su "Snapshot" sullo schermo o premere il tasto COPY sul dispositivo di copia delle immagini. Una cornice verde indicherà le immagini selezionate nell'area di anteprima; il massimo sono 12 immagini. Qualora vi fossero più di 12 immagini scannerizzate, la tredicesima sovrascriverebbe la prima. Se si desidera salvare una o più immagini, premere il tasto SHIFT per continuare a selezionare immagini o il tasto CTRL per selezionare un'immagine sola.

8



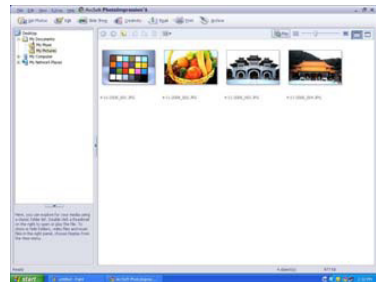
Premere il tasto "Transfer" (trasferisci) per trasferire o salvare immagini selezionate sul computer.

**Nota 1:** per garantire la migliore qualità dell'immagine, attendere circa 5 secondi tra istantanee e trasferimenti per un migliore bilanciamento del bianco.

**Nota 2:** non ridurre a icona la finestra della schermata di scansione dopo il trasferimento delle immagini. Se si desidera visualizzare le immagini scannerizzate, cliccare su EXIT: si vedranno le immagini scannerizzate in precedenza.

**Nota 3:** condurre la calibrazione manuale la prima volta che si utilizza lo SLIDES 2 PC.

9



Premere "Exit" (esci) per uscire.

## MODIFICA DELLE IMMAGINI

Innanzitutto, cliccare sull'immagine per selezionarla, quindi servirsi degli strumenti ArcSoft per modificare le immagini come desiderato. Il modulo Photo Editing Tools include un set completo per il miglioramento delle immagini, la modifica e comandi di fotoritocco. Le finestre possono essere allargate per offrire una visuale di dimensioni maggiori della foto attiva. Fare doppio clic sulla barra degli strumenti del modulo per massimizzare la finestra a schermo intero. Oltre all'ampio spazio di lavoro, il modulo Photo Editing Tools comprende cinque set di comandi distinti:

### REGOLAZIONE

**ENHANCE** (migliora) – La funzione Enhance comprende due tipi di comandi:

**AUTO ENHANCE** (miglioramento automatico) – Cliccare sul tasto "Auto Enhance" per migliorare la qualità generale delle immagini con un solo clic.



**MANUAL FIX** (aggiustamento manuale) - Per un comando preciso di miglioramento delle immagini, regolare la luminosità, il contrasto e rendere più nitide le diapositive.

Come migliorare una foto manualmente:

1. Spostare i cursori per regolare il livello di luminosità, contrasto, saturazione, tinta e nitidezza della regolazione.
2. Servirsi del cursore zoom per osservare più da vicino in che modo la regolazione influenza la foto.
3. Se il risultato è gradito, cliccare su "Apply" (applica). In caso contrario, cliccare su "Cancel" (annulla).

**COLOR** (colore) – Questa funzione è concepita per aggiustare foto digitali che presentano colori innaturali o sono troppo scure. È anche ottimo per sistemare versioni scannerizzate di vecchie stampe che sono scolorite o i cui colori sono cambiati dopo molti anni.

Come aggiustare il colore di una foto:

1. Trascinare i cursori di bilanciamento dei colori per fare in modo che i colori della fotografia appaiano più naturali. Aggiungere del rosso o del giallo per rendere la foto più calda. Aggiungere del blu o del verde per rendere la foto più fresca.
2. Trascinare il cursore Chiaro/Scuro verso sinistra per rivelare dettagli nascosti in una foto scura, o verso destra per far tornare nuova una foto scolorita.
3. Se il risultato è gradito, cliccare su "Apply" (applica). In caso contrario, cliccare su "Cancel" (annulla).

**RED-EYE** (occhi rossi) – Questa funzione permette di sistemare facilmente l'effetto occhi rossi, un problema comune nella fotografia con flash. Vi sono due modi di sistemare gli occhi rossi:

**AUTO FIX** (aggiustamento automatico)



1. Cliccare sul tasto "Fix Red-Eye" per trovare automaticamente e aggiustare tutti gli occhi rossi.
2. Qualora non tutti gli occhi rossi venissero aggiustati, servirsi del metodo "Click to Fix".

### **MANUAL FIX** (aggiustamento manuale)

1. Servirsi del cursore zoom sulla barra degli strumenti per ingrandire l'immagine.
2. Trascinare la casellina bianca che si trova all'interno del navigatore dello zoom per posizionarsi su un occhio rosso.
3. Posizionare il cursore direttamente sull'occhio rosso e fare clic.
4. Ripetere il procedimento fino a quando tutti gli occhi rossi non sono stati sistemati.
5. In caso di errore o se il risultato non è gradito, cliccare su "Undo" (annulla).

**CROP** (ritagliare) – Questa funzione permette di ritagliare le foto per un effetto drammatico o per eliminare le parti distraenti di un'immagine. Questa funzione permette di ritagliare le foto per un effetto drammatico o per eliminare le parti distraenti di un'immagine. Come si utilizza la funzione di ritaglio:

1. Scegliere l'orientamento del ritaglio (ritratto o panorama).
2. Selezionare una proporzione fissa per il rettangolo di ritaglio (4:6, 5:7, 8:10) oppure scegliere "Custom" (personalizzata) se si desidera utilizzare una proporzione diversa.
3. Ridimensionare il rettangolo cliccando e trascinando le linee rosse.
4. Spostare il rettangolo di ritaglio cliccando e trascinando all'interno della casella rossa.
5. Cliccare su "Crop" (ritaglia). L'area all'interno del rettangolo verrà mantenuta, quella esterna verrà tagliata via.
6. In caso di errore o se il risultato non è gradito, cliccare su "Undo" (annulla).

**STRAIGHTEN** (raddrizza) – Questa funzione permette di raddrizzare foto che appaiono capovolte. Come utilizzare la funzione Raddrizza:

1. Spostare il cursore (o cliccare sui tasti di rotazione) fino a quando la foto non è dritta.
2. Servirsi delle linee della griglia sovrimposta per riferimento verticale e orizzontale.
3. Se il risultato è gradito, cliccare su "Apply" (applica). In caso contrario, cliccare su "Cancel" (annulla).

**BLUR BACKGROUND** (sfuma sfondo) – Questa funzione può essere utilizzata in un modo sottile: per smorzare dettagli di sfondo poco importanti o per donare un effetto drammatico facendo "risaltare" il soggetto principale di una foto. Come si utilizza la funzione di sfumatura dello sfondo:

1. Con il cursore, tracciare una linea attorno alla persona o all'oggetto che si desidera far risaltare. Quando si rilascia la pressione del tasto del mouse, l'area esterna alla linea tracciata diverrà leggermente sfocata.
2. Trascinare il primo cursore per rendere il passaggio tra l'area sfocata e quella a fuoco netta o sfumata.
3. Trascinare il secondo cursore per aumentare o diminuire la quantità di sfocatura.
4. Se il risultato è gradito, cliccare su "Apply" (applica). In caso contrario, cliccare su "Cancel" (annulla).

**SAVING YOUR RESULTS** (salvataggio dei risultati) – Una volta finito di modificare la foto, cliccare su "Save as" per salvare i risultati. Si può scegliere di sovrascrivere il file originale o di salvarne uno nuovo. Cliccare su "Close" per uscire dal modulo di fotoritocco.

## RITOCO

**HEALING BRUSH** (pennello di aggiustamento) – Il pennello Healing Brush è utile per sistemare polvere, graffi e rimuovere macchie cutanee. Come utilizzare il pennello Healing Brush per sistemare una macchia cutanea:



1. Stabilire un punto sorgente per il pennello tenendo premuto il tasto Shift e cliccando su un'area cutanea che sia prossima, in quanto a colore e a consistenza, all'area che si desidera sistemare.
2. Servirsi del comando zoom per ingrandire la macchia.
3. Regolare la dimensione del pennello in modo che il cursore (il circoletto) sia solo leggermente più grande della macchia.
4. Dipingere sulla macchia. L'area verrà nascosta. In caso di errore o se il risultato non è gradito, cliccare su "Undo" (annulla).

**CLONE** (clona) – Lo strumento Clone è ottimo per rimuovere elementi indesiderati da una fotografia. Può anche essere utilizzato per effetti divertenti, quali spostare un naso da una persona all'altra. Come utilizzare lo strumento Clone per rimuovere un palo telefonico dallo sfondo di una foto:



1. Stabilire un punto sorgente per lo strumento Clone tenendo premuto il tasto Shift e cliccando su un'area del cielo che si desidera utilizzare per dipingere sul palo telefonico.
2. Regolare la dimensione del pennello in modo che il cursore (il circoletto) sia solo leggermente più grande della parte più ampia del palo telefonico.
3. Tenere premuto il tasto del mouse e dipingere con cura sul palo telefonico. Non lasciare la pressione dal mouse fino a quando il lavoro non sia stato completato. Il cielo verrà clonato in posizione.
4. In caso di errore o se il risultato non è gradito, cliccare su "Undo" (annulla).

**LIGHTEN/DARKEN** (schiarisci / scurisci) – Lo strumento Light/Darken è ottimo per aggiustare specifiche aree di una foto.



**SMUDGE** (sbavatura) – Simula una macchia di vernice bagnata. Cliccare e trascinare i cursori sottostanti per modificare la dimensione e la nitidezza del pennello.



**SHARPEN** (messa a fuoco) – Mette a fuoco aree sfuocate. Cliccare e trascinare i cursori sottostanti per modificare la dimensione del pennello e la trasparenza.



**BLUR** – Affina zone aspre. Cliccare e trascinare i cursori sottostanti per modificare la dimensione del pennello e l'intensità.



**PAINT BRUSH** (pennello) – Permette di "dipingere" sull'immagine quando si clicca e si trascina il mouse. Cliccare e trascinare i cursori sottostanti per modificare la dimensione del pennello e la trasparenza.



**LINE** (linea) – Disegna una linea retta nella foto. Cliccare e trascinare i cursori sottostanti per modificare la larghezza e la trasparenza della linea.



**ERASER** (gomma) – Simula l'effetto di una gomma, cancellando la parte dell'immagine dipinta con gli strumenti pennello e linea. Cliccare e trascinare i cursori sottostanti per modificare la dimensione e l'effetto della gomma.



## CLIPBOARD

Taglia le immagini selezionando Rectangular, Elliptical, Freehand, Magic wand and Magnetic (rettangolare, ellittico, a mano libera, bacchetta magica e magnetico).

**Nota bene:** per informazioni più dettagliate, fare riferimento alla sezione [Help] del programma.

## APPENDICE

### SPECIFICHE TECNICHE

Sensore immagini	Sensore CMOS 1/2,5" 5 mega, 5,17 mega pixel
Specifiche relative alla lente	F=6.0, 4 elementi in vetro, angolazione mezzo campo =14,1°
Bilanciamento dei colori	Automatico
Controllo esposizione	Automatico
Frequenza fotogrammi	2592x1680 pixel @7,5 fps
Gamma di messa a fuoco	Fuoco fisso
Interfaccia PC	USB 2.0
Risoluzione di scansione elevata	5M pari a 1.800 dpi (migliora a 3.600 dpi via interpolazione)
Retroilluminazione sorgente luminosa	3 LED bianchi
Requisiti di sistema	Windows XP / Windows Vista (32-bit o 64-bit) / Windows 7
Alimentazione	Da porta USB
Dimensioni	165,7 (l) x 104 (h) x 90 (l) mm
Software incorporato	ArcSoft PhotoImpression 6
Le specifiche tecniche possono variare senza preavviso.	

### REQUISITI DI SISTEMA

- Processore Pentium® PIII 800
- Porta USB 2.0 libera
- Minimo 256MB RAM di memoria interna
- 100MB di spazio libero su disco fisso
- Monitor a colori
- Drive CD-ROM
- Windows® XP / Windows Vista™ (32-bit o 64-bit) / Windows 7

## RISOLUZIONE DI PROBLEMI

PROBLEMA	POSSIBILE CAUSA	SOLUZIONE
Il computer non riconosce lo SLIDES 2 PC.  Ricevo un messaggio Windows che avvisa che il dispositivo non è stato riconosciuto ("device not recognized")	Lo SLIDES 2 PC non è collegato ad una porta USB ad alta velocità.	Il computer deve essere dotato di una porta USB 2.0 per comunicare con lo SLIDES 2 PC. Verificare che sul computer sia installata una porta USB 2.0. Se sul computer non è installata una porta USB 2.0 si possono aggiornare le porte USB. Questo tipo di hardware è disponibile nella maggior parte dei negozi di elettronica.
Ricevo un messaggio Windows che avvisa che Windows non è in grado di caricare l'Omni Super Cam ("Windows cannot load Omni SuperCam")	L'installazione può non essere stata effettuata nell'ordine esatto.	L'installazione del dispositivo di copia delle immagini deve essere effettuato nell'ordine esatto illustrato nel manuale di istruzioni. Per sistemare la cosa, scollegare il dispositivo di copia delle immagini, disinstallare il driver, disinstallare PhotImpression6 e riavviare il computer. Quindi riavviare l'installazione secondo quanto indicato nel manuale...installare i driver, riavviare il computer e reinstallare il software PhotImpression6.
Il mio computer è dotato di una porta USB 2.0, ma non riconosce il dispositivo di copia delle immagini.	Non tutte le porte del computer sono ad alta velocità.	Sebbene sia installato il sistema USB 2.0, è possibile che non tutte le porte USB siano compatibili con USB 2.0. Controllare tutte le porte USB per trovare quelle compatibili 2.0.
Il disco di installazione non effettua l'avviamento automatico.	Potrebbe esservi un problema a livello del drive CD.	Verificare che il drive CD funzioni adeguatamente. Se possibile, provare con un altro computer per verificare se il disco viene riconosciuto.  Se è possibile navigare tra i contenuti del CD, ma l'installazione non si avvia automaticamente, effettuare doppio clic su Install.exe.
Ricevuto l'avviso da Windows che il dispositivo "non ha superato il test logo di Microsoft".	Ciò è normale. Cliccare su OK per continuare.	Scegliere "Continue anyway" (proseguì ugualmente). Il dispositivo di copia delle immagini non danneggerà il computer. È in corso il processo di certificazione Windows di questo software.
Ho problemi a caricare il software e/o il driver.	Possibile sistema operativo incompatibile.	Assicurarsi che sia in uso Windows XP o Vista.
Lo SLIDES 2 PC funziona, ma alcune diapositive o negativi sembrano sovresposti.	Il tempo di esposizione automatica varia a seconda della configurazione del computer.	Il dispositivo di copia delle immagini si regola automaticamente all'esposizione delle diapositive / dei negativi. Attendere che la finestra termini di regolare l'esposizione e quindi cliccare su "snap shot" o premere il tasto di copia sulla parte superiore del dispositivo di copia delle immagini.  Controllare le diapositive e i negativi per verificare se sono state sovraesposte quando sviluppate originariamente. Per pulire l'immagine appena digitalizzata sono disponibili numerose applicazioni software di fotoritocco.

Questo simbolo posto sul prodotto o sulle istruzioni per l'uso indica che il dispositivo elettrico o elettronico deve essere smaltito separatamente dai rifiuti domestici. Il riciclaggio nell'EU prevede numerosi sistemi di raccolta differenziata. Per maggiori informazioni in merito, contattare le autorità locali o il rivenditore presso il quale è stato acquistato il prodotto.



## WILLKOMMEN

Besten Dank, dass Sie sich zum Kauf dieses Film- und Diascanners SLIDES 2 PC entschieden haben. Bitte nehmen Sie sich im Interesse einer optimalen Nutzung Ihres SLIDES 2 PC die Zeit, diese Gebrauchsanweisung durchzulesen.

### ACHTUNG

Bitte lesen Sie vor der Inbetriebnahme Ihres SLIDES 2 PC die Sicherheitsvorschriften unten gründlich durch. Vergewissern Sie sich, dass alle Bedingungen für einen sicheren Betrieb Ihres SLIDES 2 PC gegeben sind:

- Benutzen Sie Ihren SLIDES 2 PC nicht in Flugzeugen oder an anderen Orten, an denen die Benutzung derartiger Geräte Beschränkungen unterliegt. Verwendung am falschen Ort birgt ein ernsthaftes Unfallrisiko.
- Versuchen Sie nicht, das Gehäuse des SLIDES 2 PC zu öffnen oder den SLIDES 2 PC auf andere Weise umzubauen. Hochspannungskomponenten im Inneren können zu einem elektrischen Schlag führen. Wartungs- und Reparaturarbeiten sollten nur von hierzu befugtem Kundendienstpersonal vorgenommen werden.
- Der SLIDES 2 PC darf nicht mit Wasser oder anderen Flüssigkeiten in Berührung kommen. Berühren Sie den SLIDES 2 PC auch nicht mit feuchten Händen. Benutzen Sie den SLIDES 2 PC nicht unter Regen- oder Schneeeinwirkung. Bei Feuchtigkeit besteht Brandgefahr ebenso wie die Gefahr eines elektrischen Schlags.
- Der SLIDES 2 PC sollte von Kindern und Tieren ferngehalten werden, um zu verhindern, dass es zu Unfällen oder zu einer Schädigung des Bildkopierers kommt.
- Bei Rauchentwicklung oder wenn ein sonderbarer Geruch vom SLIDES 2 PC ausgeht, sollten Sie das Gerät sofort abschalten und den SLIDES 2 PC zum nächstgelegenen Kundendienst zur Reparatur bringen. Versuchen Sie nicht, den SLIDES 2 PC selbst zu reparieren.
- Verwenden Sie nur die empfohlenen Netzteile. Die Verwendung einer Stromzufuhr, die nicht explizit für den SLIDES 2 PC empfohlen ist, kann zu Überhitzung, verbogenen Geräteteilen, Feuer, elektrischem Schlag und anderen Gefährdungen führen.
- Der SLIDES 2 PC kann sich beim Betrieb leicht erwärmen. Hierbei handelt es sich um keine Betriebsstörung.
- Wenn der SLIDES 2 PC von außen gereinigt werden muss, wischen Sie ihn mit einem weichen, trockenen Tuch ab.

### FCC-HINWEIS

Dieses Gerät wurde getestet und entspricht den Anforderungen für digitale Geräte der Klasse B gemäß Abschnitt 15 der FCC-Vorschriften. Die Grenzwerte gewährleisten angemessenen Schutz vor schädlichen Interferenzen bei Verwendung im Wohnumfeld. Dieses Gerät erzeugt und verbraucht Hochfrequenzstrom und kann diesen auch abgeben. Wenn das Gerät nicht entsprechend dieser Gebrauchsanweisung installiert und betrieben wird, kann es zu Interferenzen kommen, die den Funkverkehr beeinträchtigen. Es kann nicht ausgeschlossen werden, dass es in bestimmten Konstellationen zu Interferenzen kommt. Wenn beim Radio- oder Fernsehempfang schädliche Interferenzen auftreten (ob es sich um eine Interferenz handelt, kann durch Ein- und Ausschalten des Geräts überprüft werden), empfehlen wir dem Benutzer, auf eine der folgenden Weisen für Abhilfe zu schaffen:

- Richten Sie die Empfangsantenne anders aus oder stellen Sie sie an einer anderen Stelle auf.
- Vergrößern Sie den Abstand zwischen Gerät und Empfänger.
- Schließen Sie das Gerät an einen anderen Stromverteiler an als den Empfänger.
- Bitten Sie einen erfahrenen Radio- oder Fernsehtechniker um Hilfe.

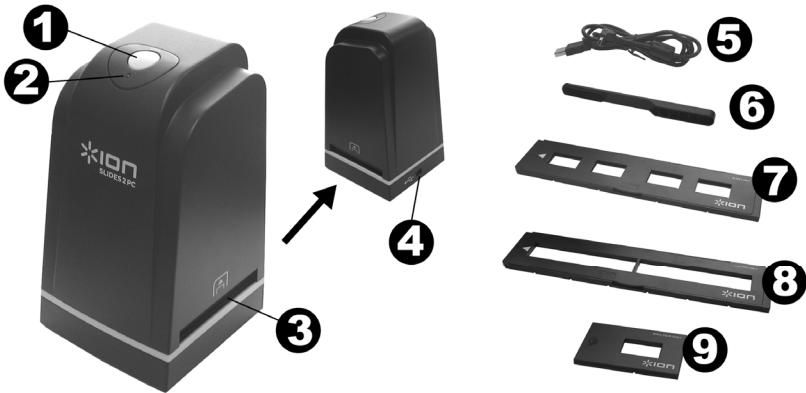


**ACHTUNG:** Um den Anforderungen für digitale Geräte der Klasse B gemäß Abschnitt 15 der FCC-Vorschriften zu entsprechen, muss bei der Installation dieses Geräts Computerausstattung verwendet werden, die den Anforderungen für Klasse B nachweislich entspricht.

## PACKUNGSGEHALT

- 1 SLIDES 2 PC
- 1 CD mit Treiber und Software
- 1 USB-Kabel
- 1 Diahalter
- 1 Filmhalter
- 1 Filmhalter (rolle)
- 1 Bürste (zur Reinigung der Optik)
- 1 Schnellstart-Poster
- 1 Bedienungsanleitung

## BESTANDTEILE DES SLIDES 2 PC



- |  |                       |
|--|-----------------------|
| 1. KOPIERTASTE                           | 5. USB-KABEL          |
| 2. LEUCHTDIODE                           | 6. BÜRSTE             |
| 3. AUFNAHMESCHLITZ FÜR FILM- / DIAHALTER | 7. DIAHALTER          |
| 4. USB-PORT                              | 8. FILMHALTER         |
|  | 9. FILMHALTER (ROLLE) |

**Hinweis:** Um klare Bilder zu erhalten, empfehlen wir Ihnen, beim Einlegen der Vorlagen in den Aufnahmeschlitz einen sauberen, trockenen, nicht mit Alkohol getränkten Wattebausch zu verwenden und die Glasoberfläche regelmäßig zu reinigen. Vergewissern Sie sich bitte auch, dass Ihre Filmnegative, Dias und Abdeckungen sauber sind, bevor Sie diese in den Kopierer schieben. Schmutz und Staub auf Negativen oder Abdeckungen beeinträchtigt die Qualität der eingescannten Bilder.

# INSTALLATION VON TREIBER UND SOFTWARE

Um mit Ihrem SLIDES 2 PC arbeiten zu können, müssen Sie zuerst den Scannertreiber des SLIDES 2 PC und ArcSoft Photolmpression 6 installieren. Beide Programme finden sich auf der beigelegten CD.

## INSTALLATION DES TREIBERS

1. Schalten Sie den Computer ein.
2. Legen Sie die Installations-CD ins CD-ROM-Laufwerk ein. Hierauf erscheint das Menü der Installations-CD.
3. Wenn Sie das nebenstehende Menü sehen, wählen Sie **Driver Installation** dann wählen Sie **32-Bit Windows Operating System** oder **64-Bit Windows Operating System**, je nachdem das Betriebssystem.
4. Folgen Sie bei der Installation den Anweisungen auf dem Bildschirm.



## INSTALLATION DER SOFTWARE

**Hinweis:** *ENTFERNEN Sie eventuell vorhandene ältere Versionen von Photolmpression, bevor Sie mit der Installation von Photolmpression 6 beginnen.*

1. Legen Sie die Installations-CD ins CD-ROM-Laufwerk ein. Jetzt sollte das Menü der Installations-CD erscheinen.
2. Wenn Sie das nebenstehende Fenster sehen, wählen Sie **ArcSoft Photolmpression 6**.
3. Folgen Sie den Anweisungen auf dem Bildschirm.
4. Die installierte Software generiert automatisch ein **Photolmpression 6**-Symbol auf Ihrem Desktop.
5. Starten Sie den Computer neu.



# GEBRAUCH DER MITGELIEFERTEN HALTER



1. Öffnen Sie die Negativ- / Diapositivhalter wie abgebildet.



2. Legen Sie ein Filmnegativ / ein Diapositiv wie abgebildet in den Halter ein.



3. Schließen Sie den Halter und vergewissern Sie sich, dass der Halter gut verschlossen ist.

# BEDIENUNG DES SLIDES 2 PC

Wenn Sie das Gerät zum ersten Mal benutzen, stecken Sie den Bildkopierer bitte NICHT an den Computer an, solange der Halter sich im Bildkopierer befindet. Nehmen Sie den Film- / Diahalter aus dem Gerät, bevor Sie dieses an den Computer anschließen, und klicken Sie auf die Schaltfläche "Calibrate (Kalibrieren)", damit der Bildkopierer bei der Erstbenutzung kalibriert wird.

## 1

Schließen Sie das USB-Kabel des SLIDES 2 PC an den USB2-Port Ihres Computers an. Wenn das Gerät angeschlossen ist, leuchtet die Leuchtdiode rot auf.

## 2

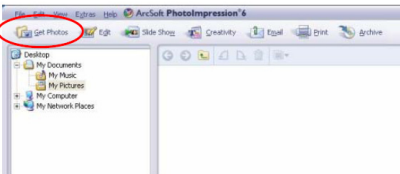


## 3



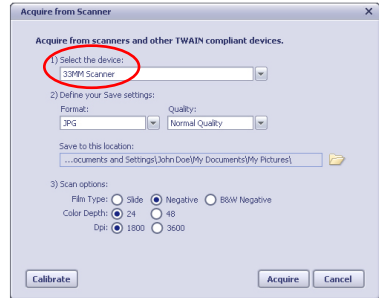
Klicken Sie das PhotoImpression 6-Symbol auf dem Desktop an. Hierauf öffnet sich das unten abgebildete Fenster.

## 4



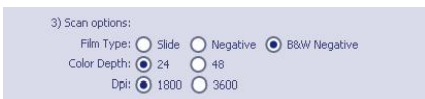
Klicken Sie auf "Get Photos (Foto übertragen)" und wählen Sie dann "Acquire from Scanner (Vom Scanner übernehmen)".

## 5



Vergewissern Sie sich, dass als Gerät "33MM Scanner" ausgewählt ist, und wählen Sie den Ordner, in den Ihre Bilder abgespeichert werden sollen. Klicken Sie auf „Acquire (Übernehmen)“.

## 5a



Bitte beachten Sie, dass beim Einscannen von Schwarzweißbildern als Filmtyp "B&W Negative (S&W-Negative)" aktiviert werden muss.

## 5b



Sie können Ihre Fotos in den beiden Bildformaten JPG oder TIF abspeichern.

## 6

Die Position kann geregelt werden, indem man den Filmhalter vorwärts und rückwärts schiebt. (Benutzung des Aufnahmeschlitzes auf der Geräterückseite)



## 7



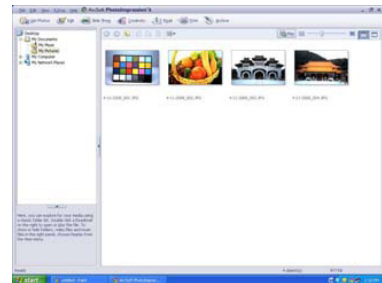
Vor dem Scannen Sie Ihre Bilder, können Sie die Helligkeit und Farbbalance (Rot, Grün und Blau), indem Sie auf "Color/Brightness Adjustment" und die "+" und "-"-Taste, um Anpassungen vorzunehmen. Klicken Sie auf dem Bildschirm auf "Snap Shot (Schnappschuss)" oder betätigen Sie die Kopiertaste auf dem Bildkopierer. Die ausgewählten Bilder sind im Vorsicht-Bereich mit einem grünen Rahmen markiert. Der Vorsicht-Bereich ist auf maximal 12 Bilder ausgelegt; werden mehr als 12 Bilder eingescannt, überschreibt Bild Nr. 13 Bild Nr. 1. Zum Abspeichern der Bilder benutzen Sie die Umschalttaste (SHIFT), wenn Sie noch weitere Bilder auswählen möchten, oder die Steuerungstaste (CTRL) zur Auswahl von nur einem Bild.

## 8



Klicken Sie auf die Schaltfläche "Transfer", um die ausgewählten Bilder auf Ihren Computer zu übertragen oder abzuspeichern.

## 9



Klicken Sie auf die Schaltfläche "Exit (Beenden)", um das Programm zu verlassen.

**Hinweis 1:** Im Interesse der Bildqualität sollten Sie zwischen Schnappschuss und Transfer zur Optimierung des Weißabgleichs etwa fünf Sekunden warten.

**Hinweis 2:** Bitte minimieren Sie das Fenster des Scan-Bildschirms nach dem Bildtransfer nicht. Wenn Sie die eingescannten Bilder sehen wollen, klicken Sie auf „Exit (Beenden)“.

**Hinweis 3:** Führen Sie beim Ersteinsetz Ihres SLIDES 2 PC eine manuelle Kalibrierung durch.

## BEARBEITEN VON BILDERN

Um ein Bild auszuwählen, klicken Sie dieses an. Jetzt können Sie die Bilder mit Hilfe des ArcSoft-Tools nach Belieben bearbeiten. Das Modul Bildbearbeitungstools bietet ein umfassendes Angebot von Hilfsmitteln zum Optimieren, Aufbereiten und Retuschieren von Fotos. Die Fenster können skaliert werden, so dass das aktive Foto in Großansicht zu sehen ist. Durch einen Doppelklick auf die Symbolleiste des Moduls wird das Fenster maximiert, so dass es den gesamten Computerbildschirm ausfüllt. Zusätzlich zum großzügig bemessenen Foto-Arbeitsbereich umfasst das Modul Bildbearbeitungstools fünf Hauptgruppen von Bedienungselementen:

### ANPASSEN

**OPTIMIEREN** – Zu dieser Gruppe gehören zwei Bedienungselemente:

**AUTOMATISCHE OPTIMIERUNG** – Klicken Sie auf die Schaltfläche "Auto Enhance", wenn Sie die durchschnittliche Qualität Ihrer Bilder mit einem einzigen Klick verbessern wollen.



**MANUELLE KORREKTUR** – Um die Bildoptimierung im Detail zu steuern, können Sie die Regler für Helligkeit, Kontrast und Schärfe entsprechend verschieben.

Die einzelnen Schritte bei der manuellen Bildoptimierung:

1. Passen Sie Helligkeit, Kontrast, Sättigung, Farbe und Schärfe durch Verschieben der Regler an.
2. Mit dem Zoomregler können Sie sich aus der Nähe anschauen, wie das Bild sich verändert hat.
3. Wenn Sie mit dem Ergebnis zufrieden sind, klicken Sie auf "Übernehmen", wenn nicht, klicken Sie auf "Abbrechen".

**FARBE** – Diese Funktion dient der Korrektur von digitalen Fotos, deren Farben unnatürlich wirken oder die zu dunkel geraten sind. Sie leistet auch bei der Korrektur von im Lauf der Jahre verblichenen oder verfärbten Abzügen älteren Datums gute Dienste.

Die einzelnen Schritte bei der Farbkorrektur eines Fotos:

1. Mit den Farbausgleichreglern sorgen Sie dafür, dass die Bildfarbe natürlicher erscheint. Sorgen Sie für mehr Rot oder Gelb, um dem Foto einen wärmeren Touch zu verleihen, oder für mehr Blau oder Grün, wenn Sie einen kühleren Touch erzielen wollen.
2. Verschieben Sie den Hell/Dunkel-Regler nach links, um auf einem dunklen Foto verborgene Details sichtbar zu machen, oder nach rechts, um ein verblichenes Foto wieder wie neu aussehen zu lassen.
3. Wenn Sie mit dem Ergebnis zufrieden sind, klicken Sie auf "Apply (Übernehmen)", wenn nicht, klicken Sie auf "Cancel (Abbrechen)".

**ROTE AUGEN** – Mit dieser Funktion können Sie rote Augen, wie sie beim Fotografieren mit Blitz häufig entstehen, mühelos retuschieren. Für die Korrektur von roten Augen gibt es zwei Möglichkeiten:

**AUTOMATISCHE KORREKTUR**



1. Klicken Sie einfach auf die Schaltfläche "Rote Augen korrigieren", um alle roten Augen herauszusuchen und korrigieren zu lassen.
2. Wenn diese Methode nicht in allen Fällen zum Erfolg führt, verwenden Sie stattdessen die "Korrektur durch Anklicken".

## MANUELLE KORREKTUR

1. Vergrößern Sie mit Hilfe des Zoomreglers auf der Symbolleiste die gewünschte Stelle.
2. Ziehen Sie das kleine weiße Kästchen im Zoomnavigator über das rote Auge.
3. Bewegen Sie den Cursor direkt über das rote Auge und klicken Sie es an.
4. Wiederholen Sie diese Schritte, bis alle roten Augen korrigiert sind.
5. Wenn Sie einen Fehler machen oder das Ergebnis Ihnen nicht gefällt, klicken Sie auf „Undo (Rückgängig machen)“.

**ZUSCHNEIDEN** – Mit dieser Funktion können Sie Bilder so zurechtmachen, dass sie besser wirken, oder störende Bildteile entfernen. So wird's gemacht:

1. Wählen Sie die Schnittausrichtung (Hoch- oder Querformat).
2. Wählen Sie ein Seitenverhältnis für das auszuschneidende Rechteck (4:6, 5:7, 8:10) oder "Custom (Benutzerdefiniert)", wenn Sie eine andere Proportion eingeben möchten.
3. Die Größe des Rechtecks können Sie verändern, indem Sie die roten Linien anklicken und ziehen.
4. Durch einen Klick ins rote Kästchen können Sie das auszuschneidende Rechteck mit der Maus an die richtige Position ziehen.
5. Klicken Sie auf "Crop (Ausschneiden)". Dabei bleibt der Bereich innerhalb des Rechtecks stehen, während der außerhalb liegende Bereich weggeschnitten wird.
6. Wenn Sie einen Fehler gemacht haben oder Ihnen das Ergebnis nicht gefällt, klicken Sie auf „Undo (Rückgängig machen)“.

**AUSRICHTEN** – Mit dieser Funktion können Sie Fotos mit Schiefelage korrigieren. So wird's gemacht:

1. Verschieben Sie den Regler (oder klicken Sie auf die Dreh-Schaltflächen), bis das Foto gerade ausgerichtet ist.
2. Die Gitternetzlinien über dem Bild erleichtern Ihnen die Orientierung.
3. Wenn Sie mit dem Ergebnis zufrieden sind, klicken Sie auf "Apply (Übernehmen)", wenn nicht, klicken Sie auf "Cancel (Abbrechen)".

**HINTERGRUND REDUZIEREN** – Mit dieser Funktion können feine Nuancierungen vorgenommen werden, damit unwichtige Einzelheiten im Hintergrund weniger hervorstechen oder um die Bildkomposition effektiver zu gestalten: Der Hauptgegenstand des Bildes springt dann besser ins Auge. So wird's gemacht:

1. Ziehen Sie mit Ihrem Cursor eine Linie um die Person oder das Objekt, die Sie hervortreten lassen wollen. Wenn Sie die Maustaste loslassen, wird der Bereich außerhalb der gezogenen Linie leicht unscharf.
2. Mit dem ersten Regler können Sie den Übergang zwischen dem reduzierten und dem nicht reduzierten Bereich weicher oder härter gestalten.
3. Mit dem zweiten Regler können Sie den Grad der Reduktion bestimmen.
4. Wenn Sie mit dem Ergebnis zufrieden sind, klicken Sie auf "Apply (Übernehmen)", wenn nicht, klicken Sie auf "Cancel (Abbrechen)".

**ABSPEICHERN DES ERGEBNISSES** – Wenn Sie die Bildbearbeitung abgeschlossen haben, klicken Sie zum Abspeichern des Ergebnisses auf „Save as (Speichern unter)“. Sie haben dann die Wahl, ob Sie die ursprüngliche Datei überschreiben oder eine neue Datei anlegen möchten. Mit „Close (Schließen)“ beenden Sie das Bildbearbeitungsmodul.

## RETUSCHIEREN

**REPARATURPINSEL** – Der Reparaturpinsel dient dazu, Staub und Kratzer auszugleichen und Schönheitsfehler zu retuschieren. In unserem Beispiel beseitigen wir eine Hautunreinheit:



1. Bestimmen Sie den Aufnahmebereich für den Reparaturpinsel, indem Sie die Umschalttaste (SHIFT) gedrückt halten und auf einen Hautbereich klicken, die dem zu behandelnden Bereich in Farbe und Beschaffenheit annähernd entspricht.
2. Vergrößern Sie mit dem Zoomregler die Stelle mit der Unreinheit.
3. Passen Sie die Größe des Reparaturpinsels so an, dass der Cursor (Kreis) nur wenig größer ist als die Unreinheit.
4. Decken Sie die Unreinheit ab. Klicken Sie auf „Undo (Rückgängig machen)“, wenn Sie einen Fehler gemacht haben oder Ihnen das Ergebnis nicht gefällt.

**KLONEN** – Dieses Werkzeug dient dazu, unerwünschte Bestandteile eines Fotos zu entfernen. Man kann es aber auch für witzige Effekte benutzen, etwa indem man einer Person die Nase einer anderen verleiht. In unserem Beispiel entfernen wir einen Strommast aus dem Bildhintergrund:



1. Bestimmen Sie den Aufnahmebereich fürs Klonen, indem Sie die Umschalttaste (SHIFT) gedrückt halten und auf ein Stück Himmel klicken, mit dem Sie den Strommast abdecken wollen.
2. Passen Sie die Größe der Werkzeugspitze so an, dass der Cursor (Kreis) nur wenig grösser als der breiteste Teil des Masten.
3. Halten Sie die Maustaste gedrückt und übermalen Sie den Strommast sorgfältig. Lassen Sie die Maustaste erst los, wenn dieser vollständig abgedeckt ist. Der Himmel wird an diese Stelle geklont.
4. Wenn Sie einen Fehler gemacht haben oder Ihnen das Ergebnis nicht gefällt, klicken Sie auf „Undo (Rückgängig machen)“.

**AUFHELLEN/ABDUNKELN** – Dieses Werkzeug dient dazu, bestimmte Teilbereiche des Fotos anzupassen.



**WISCHFINGER** – Dieses Werkzeug simuliert das Verwischen von nasser Farbe. Durch Verschieben der darunterliegenden Regler können Sie Größe der Werkzeugspitze und Schärfe ändern.



**SCHARFZEICHNER** – Hiermit werden unscharfe Bereiche stärker konturiert. Durch Verschieben der darunterliegenden Regler können Sie Größe der Werkzeugspitze und Transparenz ändern.



**WEICHZEICHNER** – Hiermit werden unregelmäßige Bereiche geglättet. Durch Verschieben der darunterliegenden Regler können Sie Größe der Werkzeugspitze und Intensität ändern.



**MALPINSEL** – Hiermit können Sie Ihr Bild mit gedrückter Maus „bemalen“. Durch Verschieben der darunterliegenden Regler können Sie Größe der Werkzeugspitze und Transparenz ändern.



**LINIE** – Hiermit können Sie auf dem Foto eine gerade Linie zeichnen. Durch Verschieben der darunterliegenden Regler können Sie Linienstärke und Transparenz ändern.



**RADIERGUMMI** – Dieses Werkzeug simuliert einen Radiergummi. Damit können Sie mit dem Pinsel bemalte Stellen und eingezeichnete Linien aus dem Foto entfernen. Durch Verschieben der darunterliegenden Regler können Sie Größe und Wirkung des Radiergummis ändern.



## ZWISCHENABLAGE

Bildteile können durch Auswahlrechteck, Auswahlellipse, freihändige Auswahl, Zauberstab oder magnetisches Lasso extrahiert werden.

**Hinweis:** Weitere Einzelheiten finden Sie im [Bereich Hilfe] des Programms.

## ANHANG

### TECHNISCHE DATEN

Bildsensor	1/2.5" 5 Mega CMOS-Sensor, 5,17 Megapixel
Linse	F=6.0, 4 Glas-Elemente, Halbfeldwinkel: 14,1°
Farbausgleich	Automatisch
Belichtungssteuerung	Automatisch
Bildfrequenz	2592x1680 Pixel bei 7,5 fps
Brennweitenbereich	Fixfokus
PC-Schnittstelle	USB 2.0
Scannerauflösung	5M = 1800 dpi (bis zu 3600 dpi durch Interpolation)
Lichtquelle Hintergrundbeleuchtung	3 weiße Leuchtdioden
Betriebssystem	Windows XP / Windows Vista (32-bit oder 64-bit) / Windows 7
Stromzufuhr	Über USB-Port
Größe	165,7 x 104 x 90 mm (H x B x T)
Mitgelieferte Software	ArcSoft PhotoImpression 6
Die Angabe der technischen Daten erfolgt vorbehaltlich eventueller Änderungen, die keiner vorherigen Ankündigung bedürfen.	

### SYSTEMANFORDERUNGEN

- Pentium® PIII 800-Prozessor
- Freier USB2.0-Port
- Mindestens 256 MB RAM Arbeitsspeicher
- 100 MB freier Speicherplatz auf der Festplatte
- Farbmonitor
- CD-ROM-Laufwerk
- Windows® XP / Windows Vista™ (32-bit oder 64-bit) / Windows 7

## FEHLERHILFE

PROBLEM	MÖGLICHE URSACHE	LÖSUNG
Mein Computer erkennt SLIDES 2 PC nicht. Ich erhalte die Windows-Fehlermeldung „Gerät nicht erkannt“.	SLIDES 2 PC ist nicht an einen Hochgeschwindigkeits-USB-Port angeschlossen.	Um mit Ihrem SLIDES 2 PC kommunizieren zu können, braucht Ihr Computer USB 2.0. Überprüfen Sie, ob USB 2.0 auf Ihrem Computer installiert ist. Wenn nicht, können Sie Ihre USB-Ports nachrüsten. Die für ein Upgrade erforderliche Hardware findet sich in den meisten Elektronikfachgeschäften.
Ich erhalte die Windows-Fehlermeldung "Windows kann Omni SuperCam nicht laden".	Installation erfolgte möglicherweise nicht in der richtigen Reihenfolge.	Halten Sie sich bei der Installation des Bildkopierers exakt an die Reihenfolge in der Gebrauchsanweisung. Um das Problem zu beheben, müssen Sie den Bildkopierer ausstecken, den Treiber deinstallieren, PhotoImpression6 deinstallieren und Ihren Computer anschließend neu starten. Wiederholen Sie dann die Installation wie in der Gebrauchsanweisung beschrieben: Installieren Sie den Treiber, starten Sie den Computer neu und installieren Sie nochmals die PhotoImpression6-Software.
Ich habe einen USB 2.0-Port an meinem Computer, aber er erkennt meinen Bildkopierer trotzdem nicht.	Vielleicht sind nicht alle Ports an Ihrem Computer Hochgeschwindigkeits-Ports.	Auch wenn Sie USB 2.0 installiert haben, sind möglicherweise nicht alle USB-Ports mit USB 2.0 kompatibel. Überprüfen Sie alle USB-Ports und finden Sie heraus, welche von ihnen 2.0-kompatibel sind.
Meine Installations-CD läuft nicht automatisch an.	Eventuell liegt es an Ihrem CD-Laufwerk.	Überprüfen Sie, ob Ihr CD-Laufwerk ordnungsgemäß funktioniert. Falls möglich, überprüfen Sie an einem anderen Computer, ob dieser die CD erkennt. Wenn Sie den Inhalt der CD angezeigt bekommen, aber die Installation nicht automatisch beginnt, doppelklicken Sie auf Install.exe.
Windows-Warnmeldung: „Gerät hat den Microsoft-Logo-Test nicht bestanden“.	Das ist normal. Sie können weiterarbeiten.	Wählen Sie "Trotzdem fortfahren". Der Bildkopierer schädigt Ihren Computer nicht (Die Windows-Zertifizierung der Software ist noch nicht abgeschlossen).
Ich habe Schwierigkeiten beim Laden der Software und / oder des Treibers.	Möglicherweise inkompatibel mit dem Betriebssystem.	Vergewissern Sie sich, dass Sie mit Windows XP oder Vista arbeiten.
Mein SLIDES 2 PC funktioniert, aber manche Dias oder Negative wirken überbelichtet.	Die Belichtungszeiten hängen von Ihrer Computerkonfiguration ab.	Der Bildkopierer passt sich automatisch an die Belichtung Ihres Dias / Negativs an. Warten Sie, bis sich die Belichtung im Fenster mit der Liveansicht eingestellt hat, und klicken Sie dann auf "Snap Shot (Schnappschuss)" oder drücken Sie auf die Kopiertaste oben auf dem Bildkopierer. Überprüfen Sie, ob Ihre Dias oder Negative schon bei der Erstentwicklung überbelichtet wurden. Es gibt verschiedene Softwareanwendungen zur Fotoanpassung, mit denen Sie neu digitalisierte Bilder „aufhellen“ können.

Dieses Symbol auf dem Produkt oder in der Gebrauchsanweisung bedeutet, dass dieses elektrische oder elektronische Gerät am Ende seiner Lebensdauer vom Hausmüll getrennt zu entsorgen ist. In der EU existieren separate Sammelstellen zur Rohstoffrückgewinnung. Nähere Informationen erhalten Sie von Ihrer Gemeindeverwaltung oder dem Händler, bei dem Sie dieses Produkt erworben haben.



## WELKOM

Bedankt voor uw aanschaf van een SLIDES 2 PC film- en diascanner. Lees a.u.b. deze handleiding goed door om zo het meeste uit uw SLIDES 2 PC te halen.

## VOORZORGSMAATREGELEN

Zorg ervoor dat u, voor u de SLIDES 2 PC gebruikt, onderstaande veiligheidsvoorzorgen gelezen hebt en begrijpt. Zorg ervoor dat de SLIDES 2 PC altijd juist bediend wordt:

- Bedien de SLIDES 2 PC nooit in een vliegtuig of ergens waar de bediening ervan beperkt of verboden is. Onjuist gebruik vergroot het risico op letsel.
- Probeer de behuizing van de SLIDES 2 PC niet te openen of op enige wijze te modificeren. Interne componenten onder hoogspanning geven een risico op elektrische schok bij blootstelling. Onderhoud en reparatie mogen alleen uitgevoerd worden door geautoriseerd servicepersoneel.
- Gebruik de SLIDES 2 PC niet in de buurt van water en andere vloeistoffen. Gebruik de SLIDES 2 PC niet wanneer uw handen nat zijn. Gebruik de SLIDES 2 PC nooit in regen of sneeuw. Vocht geeft een gevaar op brand en elektrische schok.
- Houd de SLIDES 2 PC en bijbehorende accessoires uit de buurt van kinderen en dieren om ongelukken of schade aan het apparaat te voorkomen.
- Wanneer u rook of een vreemde geur waarneemt bij de SLIDES 2 PC, schakel dan direct de stroom uit. Laat de SLIDES 2 PC repareren bij het dichtstbijzijnde servicepunt. Probeer nooit zelf de SLIDES 2 PC te repareren.
- Gebruik alleen de aanbevolen onderdelen voor elektriciteit. Gebruik van niet-aanbevolen elektriciteitsbronnen voor de SLIDES 2 PC kan leiden tot oververhitting, vervorming van de apparatuur, brand, elektrische schok of andere gevaren.
- De SLIDES 2 PC kan tijdens gebruik warm worden. Dit is geen storing.
- Als de buitenkant van de SLIDES 2 PC reiniging behoeft, reinig deze dan met een zachte, droge doek.

## FCC-WAARSCHUWING

Deze apparatuur is getest en is in overeenstemming met de limieten voor een digitaal apparaat van klasse B, zoals vermeld in Deel 15 van de FCC-reglementen. Deze limieten geven een redelijke bescherming tegen schadelijke interferentie bij plaatsing in een woonomgeving. Deze apparatuur genereert en gebruikt radiofrequente energie en kan deze uitstralen. Als de apparatuur niet volgens de gebruiksaanwijzing wordt geïnstalleerd en gebruikt, kan deze schadelijke interferentie bij radiocommunicatie veroorzaken. Er wordt echter niet gegarandeerd dat er zich geen interferentie zal voordoen in bepaalde installaties. Als deze apparatuur schadelijke interferentie veroorzaakt bij radio- of TV-ontvangst, hetgeen vastgesteld kan worden door de apparatuur uit en weer in te schakelen, wordt aanbevolen deze interferentie te corrigeren door één of meer van de onderstaande oplossingen toe te passen:

- De ontvangende antenne opnieuw richten of plaatsen.
- De afstand tussen de apparatuur en de ontvanger vergroten.
- De apparatuur aansluiten op een andere wandcontactdoos dan die waarop ontvanger aangesloten is.
- Een ervaren TV- of radiotechnicus raadplegen voor ondersteuning.

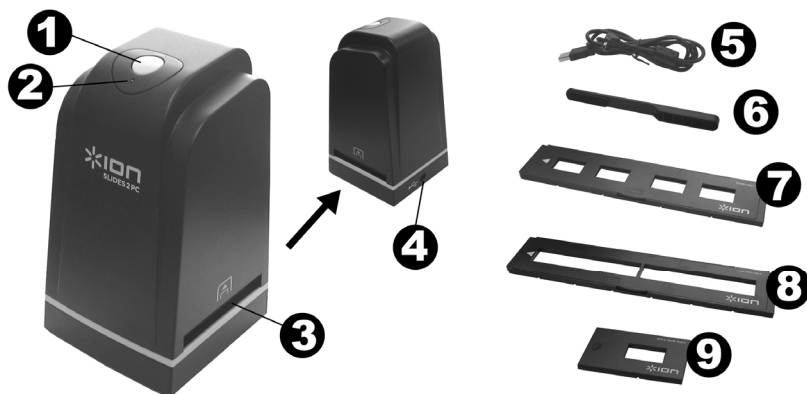


**VOORZICHTIG:** Om te voldoen aan de limieten voor een digitaal apparaat van klasse B, volgens Onderdeel 15 van de FCC-reglementen, dient het apparaat alleen geïnstalleerd te worden op computerapparatuur die gecertificeerd is om te voldoen aan de limieten van klasse B.

## INHOUD VERPAKKING

- 1 SLIDES 2 PC
- 1 driver- en software-CD
- 1 USB kabel
- 1 diahouder
- 1 filmhouder
- 1 filmhouder (rolfilm)
- 1 borstel (voor schoonmaken optisch hulpmiddel)
- 1 snelstartgids
- 1 gebruikershandleiding

## KENMERKEN SLIDES 2 PC



- |                              |                         |
|------------------------------|-------------------------|
| 1. KNOP 'KOPIËREN'           | 6. BORSTEL              |
| 2. STROOM-LED                | 7. DIAHOUDER            |
| 3. SLEUF VOOR FILM/DIAHOUDER | 8. FILMHOUDER           |
| 4. USB-POORT                 | 9. FILMHOUDER (ROLFILM) |
| 5. USB-KABEL                 |                         |

**N.B.:** Het wordt sterk aanbevolen om regelmatig een schoon, droog wattenstaafje zonder alcohol in de sleuf voor het kopieergedeelte voor afbeeldingen te steken en het glazen oppervlak zo schoon te maken; dit om een helder beeld te waarborgen. Zorg er a.u.b. ook voor dat filmnegatieven, dia's en omslaghoezen schoon zijn voor ze in het kopieergedeelte worden geladen. Stof of vuil van de negatieven en hoezen zal de kwaliteit van uw gescande afbeeldingen beïnvloeden.

## INSTALLATIE VAN DRIVER EN SOFTWARE

Om de SLIDES 2 PC te gebruiken dienen de SLIDES 2 PC scannerdriver en ArcSoft Photolmpression 6 vooraf geïnstalleerd te worden. Deze beide onderdelen zijn te vinden op de meegeleverde CD.

### INSTALLATIE DRIVER

1. Schakel de PC in.
2. Plaats de installatie-CD in het CD-ROM-station en het installatiemenu zal verschijnen.
3. Als het volgende scherm zichtbaar is, selecteer **Driver Installation**, vervolgens selecteer **32-Bit Windows Operating System** of **64-Bit Windows Operating System** gekozen worden, afhankelijk van uw computer.
4. Volg de instructies op het scherm voor installatie van de driver.



### SOFTWARE-INSTALLATIE

**N.B.:** Zorg ervoor dat eerdere versie van Photolmpression van het systeem verwijderd zijn voordat versie 6 van de software wordt geïnstalleerd.

1. Plaats de installatie-CD in het CD-ROM-station; het installatiemenu hoort te verschijnen.
2. Wanneer het volgende scherm zichtbaar is, kan gekozen worden voor **ArcSoft Photolmpression 6** om de software te installeren.
3. Volg de instructies op het scherm.
4. De geïnstalleerde software zal automatisch een logo **Photolmpression 6** op uw bureaublad creëren.
5. Start de PC opnieuw op.



## GEBRUIK VAN MEEGELEVERDE HOUDERS



1. Open de negatief/positief diahouder zoals weergegeven.



2. Plaats een negatieffilm / positieve dia in de houder zoals weergegeven.



3. Sluit de houder en zorg ervoor dat deze juist is gesloten.

# GEBRUIK VAN DE SLIDES 2 PC

Voor nieuwe gebruikers: sluit het apparaat NIET aan op de PC wanneer de houder zich in het apparaat bevindt. Verwijder de film-/diahouder voor aansluiting op de PC; klik op knop "kalibreren" om de eerste keer dat het apparaat wordt gebruikt een kalibratie uit te voeren.

1

Sluit de USB-kabel van de SLIDES 2 PC aan op een USB 2.0-poort van de PC. Na aansluiting zal de stroomLED rood oplichten.

2



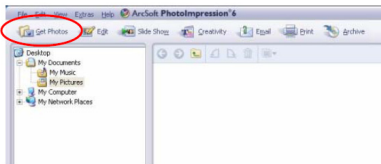
3



Klik op het pictogram voor PhotoImpression 6 op het bureaublad; het volgende wordt getoond:

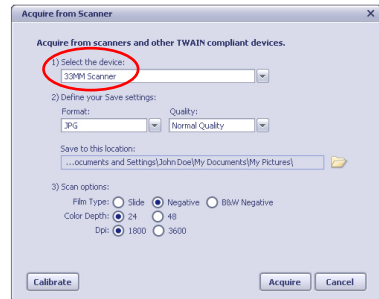
Plaats de geladen film-/diahouder juist in de sleuf zoals weergegeven. (Plaatsen via de voorzijde)

4



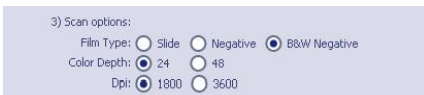
Klik op "Get Photo" en kies "Acquire from scanner".

5



Verifieer of "33MM Scanner" het geselecteerde apparaat is en selecteer een locatie waar de afbeeldingen mogen worden opgeslagen. Klik op "Acquire".

5a



Houd er rekening mee dat, bij het scannen van zwart-witfilm, filmtypen "B&W Negative" gekozen dient te zijn.

5b



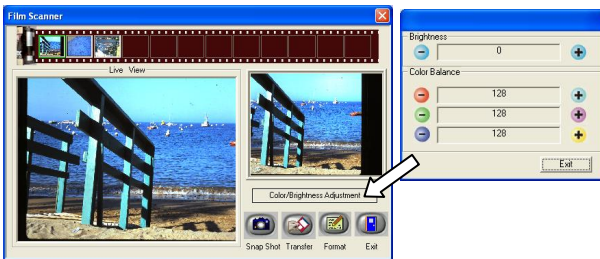
Er zijn twee outputformaten beschikbaar voor foto's: JPG of TIF.

## 6

De locatie van de film kan worden ingesteld door het verplaatsen van de filmhouder; deze kan in beide richtingen worden bewogen (Plaatsen via de achterzijde).



## 7



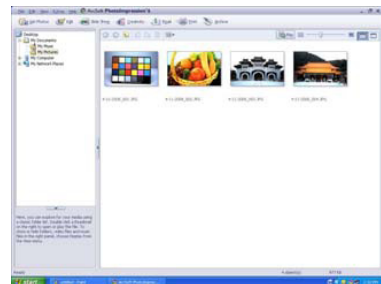
Voor het scannen van uw afbeelding, kunt u de helderheid en kleur saldo (rood, groen en blauw) door te klikken op "Color/Brightness Adjustment" en met behulp van de "+" en "-" knoppen om aanpassingen aan te brengen. Klik in het scherm op "Snapshot" of druk op knop COPY op het apparaat. Een groen frame geeft de geselecteerde afbeeldingen aan in het gebied voor de preview; hier kunnen maximaal 12 afbeeldingen worden weergegeven. Wanneer er meer dan 12 afbeeldingen worden ingescand, zal afbeelding 13 afbeelding 1 overschrijven. Als u één of meer afbeeldingen wilt opslaan, kan op SHIFT worden gedrukt om meer afbeeldingen te selecteren of op CTRL om één afbeelding te selecteren.

## 8



Druk op knop "Transfer" om geselecteerde afbeeldingen op te slaan op/over te zetten naar PC.

## 9



Druk op "Exit" voor beëindiging.

**N.B.1:** Om de beste beeldkwaliteit te waarborgen, kan het best 5 seconden tijd tussen snapshots en transfers worden genomen voor het verbeteren van de witbalans.

**N.B.2:** Minimaliseer het scanvenster niet na het overzetten van de afbeeldingen. Als u de ingescande afbeeldingen wilt bekijken, klik dan op EXIT en u zult de afbeelding die u eerder heeft ingescand, kunnen zien.

**N.B.3:** Voer voor het eerste gebruik van de SLIDES 2 PC een handmatige kalibratie uit.

## BEWERKEN VAN AFBEELDINGEN

Klik eerst op een afbeelding om deze te selecteren; gebruik hierna de hulpmiddelen in ArcSoft om de afbeeldingen naar wens te bewerken. Module Photo Editing Tools bevat een complete set bedieningselementen voor verbetering, bewerking en retoucheren van foto's. De vensters kunnen worden uitgerekt naar een grote afbeelding van de actieve foto. Dubbelklik op de werkbalk in de module om het venster het gehele scherm te laten vullen. Naast het grotere werkvlak voor de foto's bevat module Photo Editing Tools ook vijf verschillende sets bedieningselementen:

### INSTELLEN

**ENHANCE** – Functie VERBETEREN omvat twee typen bedieningselementen:

**AUTO ENHANCE** – Klik op knop "Auto Enhance" om de algemene kwaliteit van uw afbeeldingen met een enkele klik te verbeteren.



**MANUAL FIX** - Voor exacte controle over verbetering van afbeeldingen worden helderheid, contrast en scherpte met schuifbalken ingesteld.

Het handmatig verbeteren van een foto:

1. Gebruik de schuifbalken om de niveaus voor helderheid, contrast, saturatie, kleurtoon en scherpte in te stellen.
2. Gebruik de schuifbalk 'zoom' voor een close-up om te zien hoe de aanpassing de foto beïnvloedt.
3. Klik op "Apply" (toepassen) wanneer het resultaat u bevalt, of "Cancel" (annuleren) wanneer dit niet het geval is.

**COLOR** – Deze functie is ontworpen om onnatuurlijke kleuren of te donker uitgevallen foto's te herstellen. Het is ook een prima functie voor het verbeteren van gescande versies van oude afbeeldingen die vervaagd zijn of waarvan de kleuren na al die jaren veranderd zijn.

Het herstellen van de kleur van een foto:

1. Gebruik de schuifbalken voor kleurenbalans om de kleuren van de foto meer natuurlijk te laten lijken. Voeg rood of geel toe om de foto een warmere uitstraling te geven. Voeg blauw of groen toe om de foto een koelere uitstraling te geven.
2. Verplaats de schuifbalk 'Lighter/Darker' (lichter/donkerder) naar links om verborgen details in een donkere foto helder te krijgen of naar rechts om een vervaagde foto weer als nieuw te laten zijn.
3. Klik op "Apply" (toepassen) wanneer het resultaat u bevalt, of "Cancel" (annuleren) wanneer dit niet het geval is.

**RED-EYE** – Met deze functie herstelt u rode ogen – een algemeen probleem bij fotograferen met een flitser. Er zijn twee manieren om rode ogen te herstellen:

#### AUTOMATISCH HERSTELLEN



1. Klik eenvoudig op knop "Fix red eye" om de rode ogen automatisch te laten herstellen.
2. Als niet alles hersteld wordt, gebruik dan methode "Click to fix".

## HANDMATIG HERSTELLEN

1. Gebruik schuifbalk 'zoom' op de werkbalk om in te zoomen op de foto.
2. Sleep het kleine witte venster in de zoomnavigator om deze over een rood oog te plaatsen.
3. Plaats de cursor direct over het rode oog en klik.
4. Herhaal het proces tot alle rode ogen hersteld zijn.
5. Klik op "Undo" (herstel) als u een fout maakt of het resultaat u niet bevalt.

**CROP** – Deze functie stelt u in staat foto's bij te werken voor een dramatisch effect of de afleidende delen van een afbeelding te verwijderen. Deze functie stelt u in staat foto's bij te werken voor een dramatisch effect of de afleidende delen van een afbeelding te verwijderen. Gebruik van functie crop:

1. Kies de oriëntatie (staand of liggend).
2. Selecteer een vaste verhouding voor de rechthoek voor het bijwerken (4:6, 5:7, 8:10) of kies "Custom" (aangepast) als u een andere verhouding wilt gebruiken.
3. Maak de rechthoek op maat door de rode lijnen aan te klikken en ze te verslepen.
4. Verplaats de rechthoek in positie door in het rode gebied te klikken en te verslepen.
5. Klik op "Crop". Het gebied binnen de rechthoek blijft behouden, het gebied erbuiten wordt weggeknipt.
6. Klik op "Undo" (herstel) als u een fout maakt of het resultaat u niet bevalt.

**STRAIGHTEN** – Deze functie stelt u in staat foto's te herstellen die schuin lijken te staan. Gebruik van functie "Straighten":

1. Beweeg de schuifbalk (of klik op de knoppen voor roteren) tot de foto recht lijkt.
2. Gebruik de supergeponeerde rasterlijnen voor verticale en horizontale referentie.
3. Klik op "Apply" (toepassen) wanneer het resultaat u bevalt. Klik op "Cancel" (annuleren) wanneer dit niet het geval is.

**BLUR BACKGROUND** – Deze functie kan op subtiele wijze ingezet worden – om onbelangrijke details in de achtergrond te laten verdwijnen, of voor een dramatisch effect door het hoofdonderwerp van de foto er goed uit te laten springen. Gebruik van functie Blur Background:

1. Trek met de cursor een lijn rond de persoon of het object dat u wilt accentueren. Wanneer u de muisknop loslaat zal het gebied buiten de getrokken lijn licht vervaagd worden.
2. Met de eerste schuifbalk kunt u de overgang tussen het vervaagde en het niet vervaagde gebied scherp of juist vloeiend maken.
3. Met de tweede schuifbalk kunt u de vervaging versterken of verminderen.
4. Klik op "Apply" (toepassen) wanneer het resultaat u bevalt. Klik op "Cancel" (annuleren) wanneer dit niet het geval is.

**OPSLAAN VAN DE RESULTATEN** – Wanneer u klaar bent met het bewerken van de foto, klikt u op "Save as" om de resultaten op te slaan. U kunt ervoor kiezen het originele bestand te overschrijven of een nieuw bestand op te slaan. Klik op "Close" om module Photo Editing te verlaten.

## RETOUCHEREN

**HEALING BRUSH** – De Healing Brush kan zaken als stof, krassen en oneffenheden in de huid herstellen. Gebruik van de Healing Brush bij oneffenheden in de huid:



1. Stel een bronpunt vast voor de Healing Brush door toets Shift ingedrukt te houden en te klikken op een gebied van de huid dat qua kleur en structuur overeenkomt met het gebied dat u wilt bewerken.
2. Gebruik 'zoom' om in te zoomen op de oneffenheid.
3. Pas de grootte van de Healing Brush aan zodat de cursor (cirkel) slechts iets groter is dan de oneffenheid.
4. Strijk over de oneffenheid heen. Het gebied zal worden gecamoufléerd. Klik op "Undo" (herstel) als u een fout maakt of het resultaat u niet bevalt.

**CLONE** – Hulpmiddel Clone helpt bij het verwijderen van ongewenste elementen uit een foto. Het kan ook gebruikt worden voor een grappig effect, zoals het verplaatsen van een neus van één persoon naar een andere. Gebruik van functie Clone om een telefoonpaal uit de achtergrond van een foto te verwijderen:



1. Stel een bronpunt vast voor functie Clone vast door toets Shift ingedrukt te houden en te klikken op een gebied in de lucht dat u wilt gebruiken om over de telefoonpaal te plaatsen.
2. Pas de grootte van de Brush aan zodat de cursor (cirkel) slechts iets groter is dan het meest brede deel van de telefoonpaal.
3. Klik en houd de muisknop ingedrukt; strijk voorzichtig over de telefoonpaal. Laat de muisknop niet los tot het hele gebied bewerkt is. De lucht wordt op de plaats van de telefoonpaal gekopieerd.
4. Klik op "Undo" (herstel) als u een fout maakt of het resultaat u niet bevalt.

**LIGHTEN/DARKEN** – Hulpmiddel Light/Darken wordt gebruikt voor aanpassing van specifieke gebieden in een foto.



**SMUDGE** – Simuleert het uitsmeren van natte verf. Klik op de schuifbalken hieronder en beweeg ze om grootte en scherpte van de kwast te wijzigen.



**SHARPEN** – Maak vage gebieden scherp. Klik op de schuifbalken hieronder en beweeg ze om grootte en transparantie van de kwast te wijzigen.



**BLUR** – Maak ruwe gebieden vloeiender. Klik op de schuifbalken hieronder en beweeg ze om grootte en intensiteit van de kwast te wijzigen.



**PAINT BRUSH** – Hiermee kunt u op uw afbeelding "verven" wanneer u de muis gebruikt en ingedrukt houdt en de muis dan beweegt. Klik op de schuifbalken hieronder en beweeg ze om de grootte en transparantie van de kwast te wijzigen.



**LINE** – Trekt een rechte lijn in de foto. Klik op de schuifbalken hieronder en beweeg deze om de breedte en transparantie van de lijn te wijzigen.



**ERASER** – Simuleert een gummetje, waarmee de m.b.v. hulpmiddelen paintbrush en line aangebrachte belijning en kleur uit de foto verwijderd worden. Klik op de schuifbalken hieronder en beweeg ze om de grootte en effect van het gummetje te wijzigen.



## KLEMBORD

Snijd afbeeldingen bij door selectie van Rectangular (rechthoekig), Elliptical (elliptisch), Freehand (vrije hand), Magic Wand (toverstokje) en Magnetic (magnetisch).

**N.B.:** Voor meer gedetailleerde informatie raadpleegt u de [Hulpsectie] van het programma.

## BIJLAGE

### SPECIFICATIES

Beeldsensor	1/2,5" 5 mega-CMOS-sensor, 5,17 megapixel
specificatie lens	F=6,0, 4 glaselementen, halve veldhoek = 14,1°
Kleurenbalans	Automatisch
Belichtingscontrole	Automatisch
Beeldweergavetempo	2592 x1680 pixels @7,5 fps
Focusbereik	Vaste focus
PC-interface	USB 2.0
Scannen in hoge resolutie	5M, gelijk aan 1.800 dpi (versterkt tot 2.600 dpi met interpolatie)
Achterlicht lichtbron	3 witte LED
Systeemvereisten	Windows XP / Vista (32-bit of 64-bit) / Windows 7
Elektriciteit	van USB-poort
Afmetingen	165,7 (l) x 104 (h) x 90 (b) mm
Gebundelde software	ArcSoft PhotoImpression 6
Specificaties kunnen zonder voorafgaande mededeling worden gewijzigd.	

### SYSTEEMVEREISTEN

- Pentium® PIII 800-processor
- Vrije USB 2.0-poort
- Minimaal 256 MB intern geheugen
- 100 MB vrije schijfruimte
- Kleurenmonitor
- CD-ROM-station
- Windows® XP / Windows Vista™ (32-bit of 64-bit) / Windows 7

## PROBLEEMOPLOSSING

PROBLEEM	MOGELIJKE OORZAAK	OPLOSSING
De SLIDES 2 PC wordt niet herkend door de PC  Er verschijnt een Windows-bericht "apparaat wordt niet herkend"	SLIDES 2 PC niet aangesloten op een USB 2.0-poort	De PC dient over USB 2.0 te beschikken om met de SLIDES 2 PC te kunnen communiceren. Controleer of USB 2.0 op de PC is geïnstalleerd. Als dit niet het geval is kunnen de USB-poorten van een upgrade worden voorzien. Deze hardware is bij de meeste elektronica's verkrijgbaar.
Er verschijnt een windows-bericht "Windows kan Omni SuperCam niet laden".	Installatie wellicht niet in juiste volgorde uitgevoerd.	Installatie van het apparaat dient uitgevoerd te worden zoals getoond in de handleiding. Om dit te herstellen wordt het apparaat ontkoppeld, de driver en daarna Photolmpressions 6 gedeïnstalleerd waarna de PC opnieuw wordt opgestart. Volg hierna de installatie zoals in de handleiding aangegeven ... installeer de driver, start de PC opnieuw op en installeer de driver en Photolmpressions 6 opnieuw.
Mijn PC beschikt over USB 2.0, maar het apparaat wordt nog steeds niet herkend	Het kan zijn dat niet alle poorten op de PC versie 2.0 zijn.	Zelfs wanneer USB 2.0 is geïnstalleerd kan het zijn dat niet alle poorten geschikt zijn voor USB 2.0. Controleer alle USB-poorten om die poorten te vinden die voor versie 2.0 geschikt zijn.
De installatie-CD start niet automatisch	Er kan een probleem zijn met het CD-station.	Controleer de werking van het CD-station. Controleer, Indien mogelijk, op een andere PC of de CD daar wel herkend wordt.  Als het mogelijk is door de inhoud van de CD te bladeren, maar de installatie niet automatisch begint, dubbelklik dan op Install.exe.
Windows-waarschuwing dat het apparaat "geen Microsoft logotesten heeft doorstaan".	Dit is normaal. Klik op OK om door te gaan.	Kies "Toch doorgaan". Het apparaat is niet schadelijk voor de PC. (Er wordt aan Windows-certificering voor deze software gewerkt)
Er zijn problemen met het laden van de software en/of driver	Mogelijk ongeschikt besturingssysteem.	Alleen Windows XP en Vista worden ondersteund. Zorg voor één van deze besturingssystemen.
De SLIDES 2 PC werkt maar sommige dia's of negatieven zien er overbelicht uit.	De tijd voor automatische belichting varieert met de configuratie van de PC.	Het apparaat stelt zichzelf in op de belichting van uw dia/negatief. Wacht voor het venster met de daadwerkelijke afbeelding om de aanpassing voor de belichting te stoppen en klik op "snap shot" of knop COPY bovenop het apparaat.  Controleer de dia's of negatieven om te zien of het origineel wellicht overbelicht is geweest. Er zijn verschillende softwaretoepassingen beschikbaar om de nieuw-gedigitaliseerde foto's te verbeteren.

Dit symbool op het product of in de handleiding geeft aan dat elektrische en elektronische apparaten na afloop van de gebruiksduur niet bij het huishoudelijk afval mogen worden geplaatst. Er zijn aparte inzamelsystemen voor hergebruik in de EU. Voor meer informatie kunt u contact opnemen met uw lokale overheid of de verkoper waar u het product hebt aangeschaft.





[www.ion-audio.com](http://www.ion-audio.com)