



Item No. RF-REFUEL-10

USER GUIDE

 **digipower**[®]

ACTIONPACK RECHARGEABLE BATTERY

High capacity power for
GoPro[®] HER010 Black, HER09 Black



PREPARING THE CAMERA FOR USE WITH THE ACTIONPACK

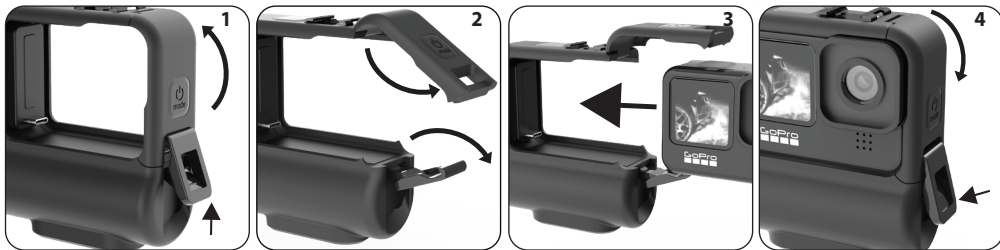
It is necessary to remove the USB door so the camera can connect to the ActionPack. The USB door is designed to be safely removed and reinstalled on the camera as needed.

1. Open the USB door on the left side of the camera.
2. With the door open at a 90 degree angle to the camera body gently pull downward at a 45 degree angle to remove the door.
3. Keep the door in a safe place, you will need this when not using the ActionPack on the camera.



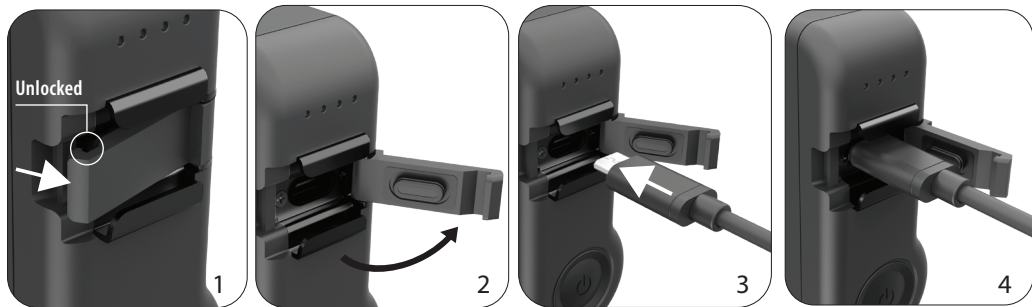
USING THE ACTIONPACK IN 4 EASY STEPS

1. Open the ActionPack housing by pressing up on the security clip (the security clip is found on the right side of the ActionPack).
2. Lift the pivoting frame up and to the left so you can install the GoPro camera.
3. Slide the GoPro camera to the left so that it FIRMLY connects to the USB-C plug on the ActionPack, close the housing.
4. Press in on the side door while latching the case.
5. Secure the case latch. **IT IS VERY IMPORTANT TO PROPERLY LATCH THE CASING OR THE PRODUCT WILL NOT BE WATERPROOF.**



CHARGING THE ACTIONPACK

1. The USB-C charging port is in the middle of the shoe mount on the left side of the ActionPack.
2. Open the USB port cover by pulling upward to unlatch it. Using a coin will make it easier to open.
3. Insert the included USB-C charging cable.
4. With the cable inserted, plug the other end into a USB power source (not included).



5. For fastest charging use a 2 Amp (10 Watt) power supply (not included).
6. If the camera is installed in the ActionPack the camera's internal battery will also charge.
7. Press and hold the power button for 2 seconds to turn the ActionPack on. Press and hold for 2 seconds to turn it off.

NOTE: IT IS VERY IMPORTANT TO PROPERLY LOCK THE USB-C DOOR AFTER CHARGING OR THE PRODUCT WILL NOT BE WATERPROOF.

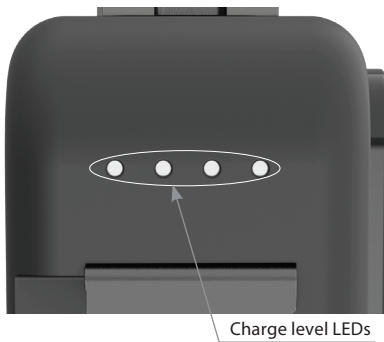


CHARGING STATUS INDICATOR

STATUS DISPLAY STATE	CHARGE STATUS
One LED is blinking	Below 25%
One LED is on, next LED is blinking	25% - 50%
Two LEDs are on, next LED is blinking	50% - 75%
Three LEDs are on, last LED is blinking	75% - 100%
All four LEDs are on	Charging complete

When the ActionPack is fully charged, all 4 LEDs will remain lit.

When the camera is installed in the ActionPack, both the ActionPack and the internal camera battery will charge at the same time.



The percent of charge by LED is an approximation, it is best to wait until all four LEDs are lit, the unit will be fully charged then.

BATTERY LEVEL INDICATOR

STATUS DISPLAY STATE	BATTERY LEVEL
One LED is blinking	Very low, recharge soon
One LED is on	Below 25%
Two LEDs are on	25% - 50%
Three LEDs are on	50% - 75%
All four LEDs are on	75% - 100%

CHECKING THE BATTERY CHARGE LEVEL

To check the charge level tap the power button.

TIME TO CHARGE (ASSUMING THE CAMERA BATTERY AND ACTIONPACK ARE COMPLETELY DRAINED)

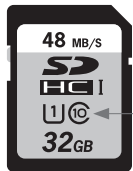
Power supply (not included)	Camera installed	Camera not installed
1 Amp (5 Watt)	Camera charges then ActionPack, total charge time approximately 8 hours 30 minutes	ActionPack charge time 6 hours
2 Amp (10 Watt)	Camera charges then ActionPack, total charge time approximately 4 hours 30 minutes	ActionPack charge time 3 hours

ENGLISH

APPROXIMATE USE TIME FOR ACTIONPACK RF-REFUEL-10

RF-REFUEL-10		
RESOLUTION	WiFi STATUS	TOTAL TIME
1080P/24fps	OFF	9 HOURS
4K/30fps	OFF	5 HOURS
5K/30fps	OFF	4 HOURS

A Class 10/UHS1 memory card is required for best performance.



Class 10/UHS 1
memory card



USING THE GOPRO MOUNT

- Attach the mounting plate to the bottom of the ActionPack by turning the two knurled knobs clockwise. Do not overtighten.
- Connect your favorite GoPro accessories as you normally would.

ATTACHING ACCESSORIES TO THE COLD SHOE MOUNTS

- There are two cold shoes on the Actionpack frame
- You can attach a light, microphone or other camera accessory that uses a cold shoe mount
- Slide the accessory onto the cold shoe, turn the locking wheel on the base of the accessory clockwise to secure it.

NOTE: These are cold shoe mounts, there is no electrical connection to the camera.





IMPORTANT NOTES ABOUT THE ACTIONPACK RF-REFUEL-10

- The LEDs on the ActionPack remain on when the ActionPack is powered on. It will tell you the level of charge remaining in the ActionPack by the number of LEDs lit.
- The ActionPack provides power to the camera battery which then powers the camera. The camera's battery level will not begin to go down until the ActionPack battery has been fully depleted.
- With the ActionPack powered on and the camera in standby or playback modes the battery display on the camera will show charging.
- With the ActionPack powered on and the camera in record mode the battery display on the camera will not show charging.
- When you are done using the ActionPack power it off by pressing the power button for 2 seconds. If you do not press the power button it will continue to provide power to the internal battery the same way a USB charger would provide power to your Smartphone.
- Turning on the ActionPack does not turn on the camera, use the camera's power button to turn it on.
- Turning off the ActionPack does not turn off the camera, use the camera's power button to turn it off.
- For proper functioning, it is necessary to have the internal camera battery installed while using the ActionPack.
- The ActionPack has been tested and approved to IEC standard IP68 for water and dust ingress. Lab testing done in a pressurized water tank for 2 hours' submersion, simulated 33ft/10m depth



PASS THRU POWER

Pass thru power allows you to record indefinitely and keep your battery charged up at the same time.

1. Open the USB-C port door as noted on page 3 .
2. Connect the USB-C cable to a power source such as a USB car charger, wall charger, or power bank
3. You do not need to press the power button on the ActionPack, it starts working automatically.
4. Operate the camera as you normally would

REMOVING YOUR CAMERA FROM THE ACTIONPACK CASE AFTER IT HAS BEEN IN WATER

1. Visually inspect the camera, dry off any residual water found before opening the case.
2. Unlatch the casing and pivot the frame away from the camera.
3. Remove the camera by sliding it out of the Action-Pack frame.
4. Visually look for any water around the USB-C port on the camera; dry it off immediately.

CARE OF THE ACTIONPACK EXTENDED BATTERY

- 1. Before using, especially if you plan to use it in water, visually inspect the ActionPack for signs of dust, dirt, or anything that may affect its ability to maintain a waterproof seal.
- 2. If the ActionPack is used in salt water clean the areas around the USB-C port with a damp clean (lint free) cloth then dry thoroughly.
- DO NOT IMMERSE THE ACTIONPACK IN WATER WITHOUT THE CAMERA IN PLACE AND THE LATCH SECURED OR IT CAN BE PERMANENTLY DAMAGED.

ACTIONPACK RF-REFUEL-10

SPECIFICATIONS:

- 5000mAh (18Wh) Lithium Ion battery
- USB-C Input: 5V DC, 2A(10W)
- USB-C Output: 5V DC,2A (10W) Max
- Battery Output: 3.6V DC
- Weight and dims: 6.2oz | 4.3" x 3.5" x 1.4"
177g | 110mm x 89mm x 35mm



2 YEAR WARRANTY
ANS GARANTIE LIMITÉE



Please
recycle

We want you to have the best possible experience when using our products, and we're ready to help you with any questions or problems. Technical support can be reached at techsupport@mizco.com. Please allow up to one business day for email replies.

WARRANTY INFORMATION FOR DIGIPOWER PRODUCTS, A DIVISION OF MIZCO INTERNATIONAL, INC.

Mizco's responsibility with regard to this warranty shall be limited solely to the repair or replacement, at its option, of any product that fails during normal consumer use for a period of two years from the date of purchase. This warranty does not extend to damage or failure resulting from misuse, neglect, accident, alteration, abuse, or improper installation or maintenance. This warranty does not extend to

equipment used with the product. If at any time during the two years period following your purchase the product fails due to defects in materials or workmanship, please contact us at 800-838-3200 between the hours of 9AM and 6PM M-F Eastern time, to obtain an RMA number and return shipping instructions. For fastest service, have a copy of your product receipt available with the model number, date, and location of purchase. This warranty gives you specific legal rights, and you may have other rights that may vary in certain states or provinces.



ENGLISH

FCC STATEMENT: This equipment has been tested and found to comply with the limits for a Class B digital device, pursuant to Part 15 of the FCC Rules. These limits are designed to provide reasonable protection against harmful interference in a residential installation. This equipment generates uses and can radiate radio frequency energy and, if not installed and used in accordance with the instructions, may cause harmful interference to radio communications. However, there is no guarantee that interference will not occur in a particular installation. If this equipment does cause harmful interference to radio or television reception, which can be determined by turning the equipment off and on, the user is encouraged to try to correct the interference by one or more of the following measures:

- Reorient or relocate the receiving antenna.
- Increase the separation between the equipment and receiver.
- Connect the equipment into an outlet on a circuit different from that to which the receiver is connected.

• Consult the dealer or an experienced radio/ TV technician for help.

Operation is subject to the following two conditions:

1. this device may not cause harmful interference, and
2. this device must accept any interference received, including interference that may cause undesired operation.

CAUTION: Changes or modifications not expressly approved by the party responsible for compliance could void the user's authority to operate the equipment

IC CAN IECS-003/NMB-003





Visit: **www.digipowersolutions.com**

Mizco International, Inc. Cranford, New Jersey 07016.

All rights reserved.

email: **digipowersolutions@mizco.com**

DigiPower is a registered trademark of
Mizco International, Inc.





Artikel
Nr. RF-REFUEL-10

BEDIENUNGSANLEITUNG

 **digipower**[®]

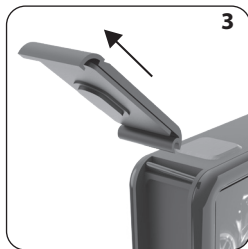
ACTIONPACK - WIEDERAUFLAD- BARER AKKU

Hohe Energiekapazität für
GoPro[®] HERO10 Black, HERO9 Black

VORBEREITUNG DER KAMERA FÜR DIE VERWENDUNG MIT DEM ACTIONPACK

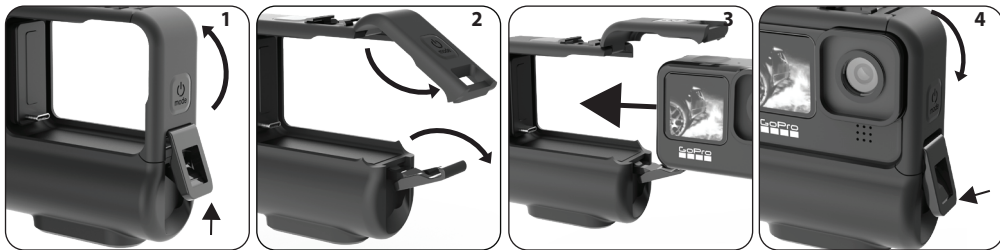
Die USB-Abdeckung muss entfernt werden, damit die Kamera an das ActionPack angeschlossen werden kann. Die USB-Abdeckung kann aufgrund ihrer Bauweise sicher abgenommen und bei Bedarf wieder an der Kamera angebracht werden.

1. USB-Abdeckung auf der linken Seite der Kamera öffnen.
2. Die Abdeckung muss im 90° Grad-Winkel zum Kameragehäuse geöffnet sein. Die Abdeckung dann vorsichtig in einem 45°-Winkel nach unten ziehen und abnehmen.
3. Die Abdeckung bitte sicher aufbewahren. Sie benötigen sie, wenn das ActionPack nicht an die Kamera angeschlossen ist.



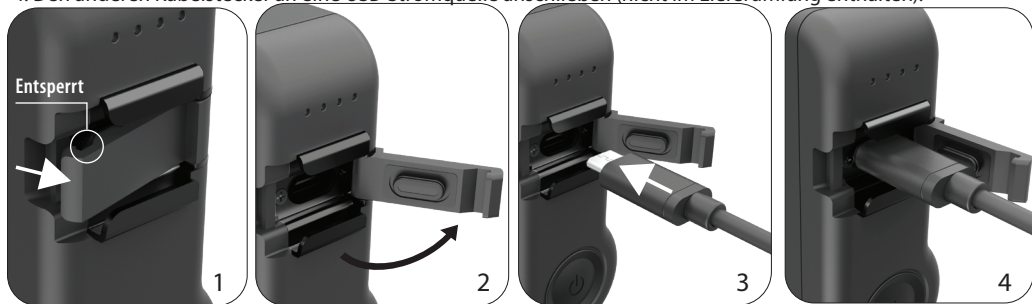
ACTIONPACK VERWENDEN IN 4 EINFACHEN SCHRITTEN

1. ActionPack-Gehäuse öffnen. Hierzu den den Sicherheitsbügel nach oben drücken.
(Den Sicherheitsbügel finden Sie auf der rechten Seite des ActionPack).
2. Den Schwenkrahmen gegen den Uhrzeigersinn nach oben drücken, damit die GoPro-Kamera angebracht werden kann.
3. Die GoPro-Kamera nach links in die Schiene schieben, so dass sie FEST mit dem USB-C-Stecker am ActionPack verbunden ist. Dann das Gehäuse wieder schließen.
4. Pressen Sie auf die Tür während Sie den Riegel schließen. **DAS GEHÄUSE MUSS UNBEDINGT SICHER VERSCHLOSSEN WERDEN; SONST IST DAS PRODUKT NICHT WASSERDICHT.**



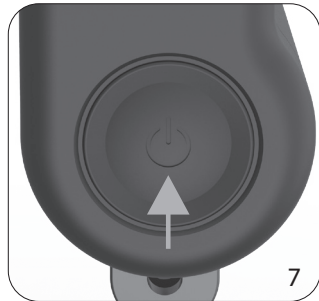
ACTIONPACK LADEN

1. Der USB-C-Ladeanschluss befindet sich in der Mitte der Zubehörschuh-Halterung auf der linken Seite des ActionPack.
2. Die Abdeckung des USB-Anschlusses nach oben ziehen, um sie zu öffnen. Dadurch wird die Abdeckung entriegelt. Die Benutzung einer Münze erleichtert dieses.
3. Das mitgelieferte USB-C-Ladekabel anschließen.
4. Den anderen Kabelstecker an eine USB-Stromquelle anschließen (nicht im Lieferumfang enthalten).



5. Für ein schnelles Aufladen wird ein 2-Ampere-Netzteil (10 Watt) empfohlen (nicht im Lieferumfang enthalten)..
6. Wenn die Kamera am ActionPack angebracht ist, wird auch der interne Akku der Kamera geladen.
7. Die Betriebstaste zwei Sekunden lang gedrückt halten, um das ActionPack einzuschalten. Zum Ausschalten 2 Sekunden lang gedrückt halten.

HINWEIS: DIE USB-C-KLAPPE MUSS NACH LADEN UNBEDINGT SICHER VERSCHLOSSEN WERDEN, DA DAS PRODUKT SONST NICHT WASSERDICHT IST.



LADESTANDANZEIGE

ANZEIGESTATUS	LADESTATUS
eine aufblinkende LED	unter 25 %
eine aufleuchtende LED, daneben aufblinkende LED	25 % - 50 %
zwei aufleuchtende LEDs, daneben aufblinkende LED	50 % - 75 %
drei aufleuchtende LEDs, letzte LED blinkt auf	75% - 100%
alle vier LEDs leuchten auf	vollständig geladen

Wenn das ActionPack vollständig aufgeladen ist, leuchten alle 4 LEDs auf.

Wenn die Kamera am ActionPack angebracht ist, werden das ActionPack und der interne Kameraakku gleichzeitig geladen.



LEDs für den Ladestand

Der Ladestand in Prozent ist nur ein Schätzwert. Am besten warten Sie, bis alle vier LEDs aufleuchten, da das Gerät dann vollständig geladen ist.

LADESTANDSANZEIGE

ANZEIGESTATUS	LADESTAND
eine aufblinkende LED	sehr niedrig, möglichst bald aufladen
eine aufleuchtende LED	unter 25 %
zwei aufleuchtende LEDs	25 % - 50 %
drei aufleuchtende LEDs	50 % - 75 %
alle vier LEDs leuchten auf	75% - 100%

AKKU-LADESTAND PRÜFEN



Um den Ladestand zu prüfen, auf die Betriebstaste tippen.

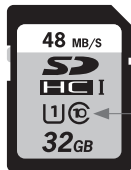
LADEDAUER (NACH VOLLSTÄNDIGER ENTLADUNG VON KAMERA-AKKU UND ACTIONPACK)

Netzteil (nicht enthalten)	Kamera angebracht	Kamera nicht angebracht
1 Ampère (5 Watt)	Kamera wird geladen, dann das ActionPack, Gesamtladedauer ca. 8 Stunden 30 Minuten	ActionPack Ladezeit 6 Stunden
2 Ampère (10 Watt)	Kamera wird geladen, dann das ActionPack, Gesamtladedauer ca. 4 Stunden 30 Minuten	ActionPack Ladedauer 3 Stunden

UNGEFÄHRE NUTZUNGSZEIT FÜR DAS ACTIONPACK RF-REFUEL-10

RF-REFUEL-10		
AUFLÖSUNG	WLAN-STATUS	GESAMTZEIT
1080P / 24 fps	AUS	9 STUNDEN
4K / 30 fps	AUS	5 STUNDEN
5K / 30 fps	AUS	4 STUNDEN

Für eine optimale Leistung ist eine Speicherkarte der Klasse 10/UHS1 erforderlich.



Speicherkarte der
Klasse 10/UHS 1



VERWENDUNG DER GOPRO-HALTERUNG

- Montageplatte durch Drehen der beiden Rändelknöpfe im Uhrzeigersinn an der Unterseite des ActionPack befestigen. Nicht zu fest anziehen.
- Gewünschtes GoPro-Zubehör wie gewohnt anschließen.



DEUTSCH

ANBRINGEN VON ZUBEHÖR AN DEN ZUBEHÖRSCHUH-HALTERUNGEN

- Am Actionpack-Gehäuse befinden sich zwei Zubehörschuhe.
- Sie können eine Leuchte, ein Mikrophon oder anderes Kamera zubehör anbringen, das mit einer Zubehörschuh-Halterung kompatibel ist.
- Zubehör auf den Zubehörschuh aufschieben, dann Sperrrad an der Unterseite des Zubehör im Uhrzeigersinn drehen, um es zu sichern.

HINWEIS: Es handelt sich um reine Zubehör-Halterungen ohne elektrischen Kamera-Anschluss.





WICHTIGE HINWEISE ZUM ACTIONPACK RF-REFUEL-10

- Die LEDs auf dem ActionPack leuchten auf, wenn das ActionPack eingeschaltet ist. An der Zahl der noch aufleuchtenden LEDs am ActionPack können Sie den Ladestand erkennen.
- Das ActionPack versorgt den Kamera-Akku mit Strom, der wiederum die Kamera mit Strom versorgt. Der Akkustand der Kamera sinkt erst, wenn der Akku des ActionPack vollständig entladen ist.
- Wenn das ActionPack eingeschaltet ist und die Kamera sich im Standby- oder Wiedergabemodus befindet, zeigt der Akkustand der Kamera den Ladeprozess an.
- Wenn das ActionPack eingeschaltet ist und die Kamera sich im Aufnahmemodus befindet, zeigt der Akkustand der Kamera keinen Ladeprozess an.
- Wenn Sie das ActionPack nicht mehr benötigen, schalten Sie es ab, indem Sie die Betriebstaste 2 Sekunden lang gedrückt halten. Wenn Sie die Betriebstaste nicht drücken, wird der interne Akku weiterhin mit Strom versorgt, so wie ein USB-Ladegerät Ihr Smartphone mit Strom versorgen würde.
- Ein Einschalten des ActionPack schaltet die Kamera nicht ein; hierzu müssen Sie die Betriebstaste der Kamera betätigen.
- Ein Ausschalten des ActionPack schaltet die Kamera nicht aus; hierzu müssen Sie die Betriebstaste der Kamera betätigen.
- Für eine ordnungsgemäße Funktion muss der interne Kamera-Akku während der Nutzung des ActionPack eingesetzt sein.
- Das ActionPack ist gemäß IEC-Norm IP68 auf Schutz gegen Eindringen von Wasser und Staub geprüft und zugelassen. Die Labortests wurden in einem Druckwassertank über 2 Stunden unter Wasser durchgeführt, wobei eine Tiefe von 10 m simuliert wurde.

DURCHGANGSENERGIE

Mit Hilfe der Durchgangsenergie können Sie unbegrenzt Aufnahmen machen und Ihren Akku gleichzeitig laden.

1. Abdeckung des USB-C-Anschlusses öffnen, wie auf Seite 3 beschrieben.
2. USB-C-Kabel an eine Stromquelle wie ein USB-Autoladegerät, ein Netzladegerät oder eine Powerbank anschließen.
3. Die Betriebstaste des ActionPack muss nicht gedrückt werden. Das ActionPack nimmt die Arbeit automatisch auf.
4. Kamera bedienen, wie gewohnt.

ENTNAHME DER KAMERA AUS DEM ACTIONPACK-GEHÄUSE NACH EINTAUCHEN IM WASSER

1. Vor dem Öffnen des Gehäuses Sichtprüfung der Kamera durchführen und eventuell vorhandene Wasserreste abtrocknen.
2. Gehäuse entriegeln und Rahmen von der Kamera wegschwenken.
3. Kamera aus dem Action-Pack-Gehäuse schieben, um sie abzunehmen.
4. Auf Wasser im Bereich des USB-C-Anschlusses der Kamera achten und sofort abtrocknen.

PFLEGE DES ACTIONPACK-ERGÄNZTEN AKKUS

- Vor der Verwendung, insbesondere im Wasser, Sichtprüfung des ActionPack auf Staub, Schmutz oder andere Rückstände durchführen, die seine Wasserdichtigkeit beeinträchtigen könnten.
- Wenn das ActionPack in Salzwasser verwendet wird, die Bereiche um den USB-C-Anschluss mit einem feuchten, sauberen
- (fusselfreien) Tuch reinigen und gründlich abtrocknen.
- **DAS ACTIONPACK NUR DANN IN WASSER EINTAUCHEN, WENN DIE KAMERA ANGEBRACHT UND DER BÜGEL SICHER VERSCHLOSSEN IST, DA ES ANSONSTEN ZU IRREPARABLEN SCHÄDEN KOMMEN KANN.**

ACTIONPACK RF-REFUEL-10

TECHNISCHE DATEN:

- 5000 mAh (18 Wh) Lithium-Ionen-Akku
- USB-C-Eingang: 5 V DC, 2 A (10 W)
- USB-C-Ausgang: 5 V DC, 2 A (10 W) max.
- Akkuausgang: 3.6 V DC
- Gewicht und Abmessungen:

177 g | 110 mm x 89 mm x 35 mm



2 YEAR WARRANTY
ANS GARANTIE LIMITÉE



Bitte der Wiederverwertung zuführen



Bei Fragen zum Produkt wenden Sie sich bitte an die Consutecc GmbH
(info@consutecc.com).

Consutecc GmbH, Kistlerhofstr. 70, 81379 München

Mizco International, Inc.

Cranford, New Jersey 07016

Alle Rechte vorbehalten.

DIGIPOWER ist eine registrierte Marke von Mizco International, Inc.





Item No. RF-REFUEL-10

GUIDE D'UTILISATION

 **digipower**[®]

BLOC-PILES RECHARGEABLE ACTIONPACK

Source d'énergie puissante pour

GoPro[®] HER010 Black, HER09 Black



PRÉPARATION DE LA CAMÉRA POUR UTILISATION AVEC L'ACTIONPACK

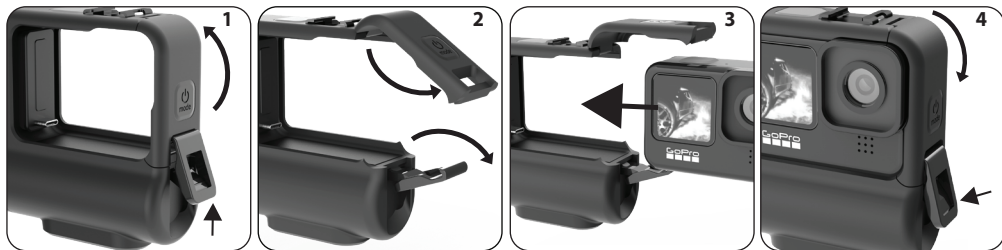
Il faut enlever la porte USB sur les modèles pour pouvoir brancher la caméra sur le bloc-piles ActionPack. Cette porte est conçue de façon à pouvoir être facilement retirée et réinstallée au besoin sur la caméra.

1. Ouvrez le rabat USB situé sur le côté gauche de la caméra.
2. Tout en maintenant la porte ouverte dans un angle de 90 degrés par rapport au boîtier de la caméra, tirez-la doucement vers le bas à un angle de 45 degrés pour l'enlever.
3. Gardez la porte dans un endroit sûr, car vous en aurez besoin lorsque vous n'utiliserez pas l'ActionPack sur la caméra.



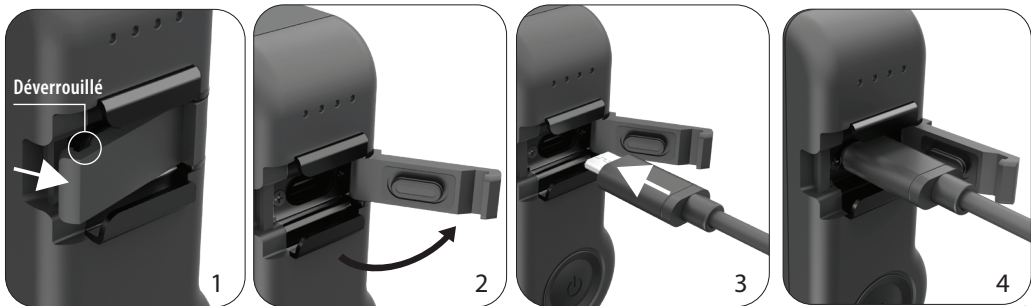
UTILISATION DU BLOC-PILES ACTIONPACK EN 4 ÉTAPES SIMPLES

1. Ouvrez le boîtier de l'ActionPack en pressant sur l'agrafe de sécurité (l'agrafe de sécurité est située du côté droit de l'ActionPack).
 2. Soulevez le cadre pivotant vers la gauche de façon à pouvoir installer la caméra GoPro.
 3. Ensuite, faites glisser la caméra GoPro vers la gauche de façon à l'insérer FERMEMENT dans la prise USB-C sur l'ActionPack, puis fermez le boîtier.
 4. Appuyez sur la porte latérale tout en verrouillant le boîtier.
5. Fixez le loquet. **IL EST TRÈS IMPORTANT DE BIEN FIXER LE LOQUET DU BOÎTIER CAR SINON, LE PRODUIT NE SERA PAS ÉTANCHE À L'EAU.**



CHARGEMENT DU BLOC-PILES ACTIONPACK

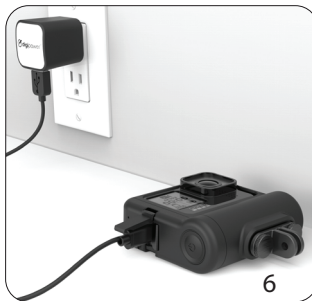
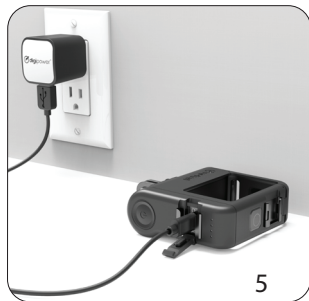
1. Le port de charge USB-C est situé au centre de la griffe de montage, sur le côté gauche de l'ActionPack.
2. Ouvrez le couvercle du port USB en le tirant vers le haut pour le déverrouiller. Il sera plus facile de l'ouvrir en utilisant une pièce de monnaie.
3. Insérez le câble de charge USB-C fourni.
4. Ensuite, branchez l'autre extrémité dans une source d'alimentation USB (non fournie).



FRANÇAIS

5. Pour une charge plus rapide, utilisez un bloc d'alimentation de 2 A (10 Watts) (non inclus).
6. Une fois la caméra installée sur l'ActionPack, la pile interne de la caméra et l'ActionPack se chargeront en même temps.
7. Appuyez sur bouton d'alimentation pendant 2 secondes pour allumer l'ActionPack. Appuyez et maintenez-le enfoncé pendant 2 secondes pour l'éteindre.

REMARQUE : IL EST TRÈS IMPORTANT DE BIEN VERROUILLER LA PORTE DU PORT USB UNE FOIS LA CHARGE TERMINÉE CAR SINON, LE PRODUIT NE SERA PAS ÉTANCHE À L'EAU.



INDICATEUR D'ÉTAT DE CHARGE

AFFICHAGE D'ÉTAT	ÉTAT DE LA CHARGE
Un voyant clignote	Moins de 25%
Un voyant est allumé, le suivant clignote	25% - 50%
Deux voyants sont allumés, le suivant clignote	50% - 75%
Trois voyants sont allumés, le dernier clignote	75% - 100%
Les quatre voyants sont allumés	L'opération de charge est terminée

Si vous utilisez un chargeur de 1 A, la pile de la caméra se chargera en premier; le premier voyant clignotera longtemps jusqu'à ce que la pile interne soit complètement chargée, puis l'ActionPack commencera à se charger.



Voyants indicateurs de charge

Le pourcentage de charge indiqué par les voyants est approximatif; il est préférable d'attendre que les quatre voyants soient tous allumés, ce qui confirmera que l'unité est complètement chargée.

INDICATEUR DE NIVEAU DE CHARGE DU BLOC-PILES

AFFICHAGE D'ÉTAT	NIVEAU DE CHARGE
Un voyant clignote	Très faible, rechargez bientôt
Un seul voyant allumé	Moins de 25 %
Deux voyants allumés	25% - 50%
Trois voyants allumés	50% - 75%
Quatre voyants allumés	75% - 100%

VÉRIFICATION DU NIVEAU DE CHARGE DU BLOC-PILES



Pour vérifier le niveau de charge, appuyez sur le bouton d'alimentation

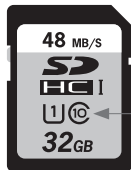
TEMPS DE CHARGE (EN SUPPOSANT QUE LA PILE DE LA CAMÉRA ET L'ACTIONPACK SOIENT COMPLÈTEMENT DÉCHARGÉS)

Bloc d'alimentation (non inclus)	Caméra installée	Caméra non installée
1 A (5 watts)	La caméra se charge, puis l'ActionPack; le temps de charge total est de 8 heures 30 minutes environ	Le temps de charge de l'ActionPack est de 6 heures
2 A (10 watts)	La caméra et l'ActionPack se chargent en même temps; le temps de charge total est de 4 heures 30 minutes environ	Le temps de charge de l'ActionPack est de 3 heures

DURÉE D'AUTONOMIE APPROXIMATIVE DE L'ACTIONPACK RF-REFUEL-10

RF-REFUEL-10		
RÉSOLUTION	ÉTAT Wi-Fi	DURÉE TOTALE
1080/24IPS	OFF	9 HEURES
4K/30IPS	OFF	5 HEURES
5K/30IPS	OFF	4 HEURES

Une carte mémoire de classe 10/UHS 1 est nécessaire pour obtenir un rendement optimal.



Carte mémoire de classe 10/UHS 1



Support de montage GoPro standard

UTILISATION DU SUPPORT DE MONTAGE GOPRO

- Fixez la plaque de montage sur la base de l'ActionPack en tournant les deux boutons moletés dans le sens des aiguilles d'une montre. Ne serrez pas trop fort.
- Branchez vos accessoires GoPro préférés comme vous le feriez normalement.

FIXATION D'ACCESSOIRES SUR LES GRIFFES DE MONTAGE DE MONTAGE

- Le cadre Actionpack comprend deux griffes de montage d'accessoires
- Vous pouvez y fixer une lampe, un microphone ou un autre accessoire de caméra



- Faites glisser l'accessoire sur la griffe de montage, puis tournez le bouton de blocage situé sur la base de l'accessoire dans le sens des aiguilles d'une montre pour le fixer en place.

REMARQUE : Ce sont des griffes de montage d'accessoires sans connexion électrique vers la caméra.



REMARQUES IMPORTANTES CONCERNANT L'ACTIONPACK RF-REFUEL-10

- Les voyants sur l'ActionPack restent allumés lorsqu'il est sous tension. Vous pourrez voir le niveau de charge restant sur l'ActionPack d'après le nombre de voyants allumés.
- L'ActionPack fournit du courant à la pile de la caméra, laquelle alimente ensuite la caméra. La charge de la pile de la caméra ne commencera pas à baisser tant que le bloc-piles ActionPack ne sera pas complètement déchargé.
- Lorsque l'ActionPack est sous tension et que la caméra est en mode Attente ou Lecture, l'affichage de la pile sur la caméra indiquera qu'il est en cours de charge.
- Lorsque l'ActionPack est sous tension et que la caméra est en mode Enregistrement, l'affichage de la pile sur la caméra n'indiquera pas qu'elle est en train de se charger bien qu'elle le soit; le pourcentage de charge de la pile restera le même ou augmentera lentement.
- Une fois que vous avez fini d'utiliser l'ActionPack, éteignez-le en appuyant sur le bouton d'alimentation pendant 2 secondes. Si vous omettez de le faire, il continuera de fournir du courant à la pile interne exactement comme le ferait un chargeur USB pour votre téléphone intelligent.
- Le fait de mettre l'ActionPack sous tension n'allume pas automatiquement la caméra; pour l'allumer, appuyez sur le bouton d'alimentation de la caméra.
- Le fait de mettre l'ActionPack hors tension n'éteint pas automatiquement la caméra; pour l'éteindre, appuyez sur le bouton d'alimentation de la caméra.
- Pour assurer un fonctionnement adéquat, il est nécessaire que la pile interne de la caméra soit installée pendant que vous utilisez l'ActionPack.
- L'ActionPack a été testé et approuvé conformément à la norme IP68 de l'IEC relative à la protection contre la poussière et l'eau. Le test en laboratoire a été effectué dans un réservoir d'eau sous pression, avec submersion pendant deux heures, à une profondeur simulée de 33 pi (10 m).

ALIMENTATION INTERMÉDIAIRE

L'alimentation intermédiaire vous permet d'enregistrer à l'infini fin tout en gardant la pile chargée.

1. Ouvrez la porte du port micro-USB comme on l'indique à la page 3.
2. Branchez le câble micro-USB sur une source de courant telle qu'un chargeur USB pour la voiture, un chargeur mural ou un bloc d'alimentation.
3. Il n'est pas nécessaire d'appuyer sur le bouton d'alimentation de l'ActionPack, car il se met en marche automatiquement.
4. Utilisez la caméra comme vous le feriez normalement.

RETRAIT DE LA CAMÉRA DE L'ÉTUI DE L'ACTIONPACK APRÈS UNE UTILISATION DANS L'EAU

1. Inspectez visuellement la caméra et essuyez toute trace d'eau restante avant d'ouvrir l'étui..
2. Déverrouillez le boîtier et faites pivoter le cadre en l'éloignant de la caméra.
3. Retirez la caméra en la faisant glisser hors du cadre de l'ActionPack.
4. Retirez la caméra en veillant à ce que le côté du port USB soit toujours orienté vers le bas.
5. Inspectez visuellement la caméra du côté du port USB C pour vous assurer qu'il ne reste pas d'eau. S'il en reste, essuyez-la immédiatement.

ENTRETIEN DU BLOC-PILES LONGUE DURÉE DE L'ACTIONPACK

- 1. Avant de l'utiliser, surtout si vous prévoyez l'utiliser dans l'eau, inspectez visuellement l'ActionPack pour vous assurer qu'il n'y a pas de poussière, de saleté ou autre élément pouvant nuire à son étanchéité.
- 2. Si vous utilisez l'ActionPack dans l'eau salée, nettoyez la surface autour des ports USB-C et micro-USB à l'aide d'un chiffon humide (sans charpie), puis asséchez-le complètement.
- **NE PLONGEZ PAS L'ACTIONPACK DANS L'EAU SANS QUE LA CAMÉRA SOIT EN PLACE ET QUE LE LOQUET SOIT BIEN FERMÉ, CAR SINON VOUS RISQUERIEZ DE CAUSER DES DOMMAGES PERMANENTS.**

ACTIONPACK RF-REFUEL-10

SPÉCIFICATIONS :

- Pile au lithium-ion de 5000 mAh (18 Wh)
- Entrée micro-USB : 5V c.c., 2A (10 W)
- Sortie USB-C : 5V c.c., 2A (10W) Max
- Puissance de sortie de la pile : 3,6 V c.c.
- Poids et dimensions : 6.2oz | 4.3" x 3.5" x 1.4"
177g | 110mm x 89mm x 35mm



Please
recycle



FRANÇAIS

Nous voulons que vous ayez la meilleure expérience possible lorsque vous utilisez nos produits, et nous sommes prêts à vous aider si vous avez des questions ou des problèmes à nous soumettre. Vous pouvez joindre le Soutien technique à l'adresse TechSupport@Mizco.com. Veuillez prévoir jusqu'à un jour ouvrable avant d'obtenir une réponse par courriel.

RENSEIGNEMENTS SUR LA GARANTIE POUR LES PRODUITS DIGIPOWER, UNE DIVISION DE MIZCO INTERNATIONAL, INC.

La responsabilité de Mizco en ce qui concerne la présente garantie se limite à la réparation ou au remplacement, à son choix, de tout produit qui arrête de fonctionner lorsque le produit est utilisé de façon normale par le consommateur, pendant une période deux ans à compter de la date d'achat du produit. La présente garantie ne couvre

pas les dommages ou défauts résultant de tout accident, mauvaise utilisation, négligence, modification, abus ou installation ou entretien inapproprié. Cette garantie ne s'étend pas à l'équipement utilisé avec le produit. Si en tout temps pendant la période de deux ans suivant l'achat, le produit cesse de fonctionner en raison de tout défaut lié aux matériaux ou à la fabrication, veuillez envoyer un email à TechSupport@Mizco.com pour obtenir un numéro d'autorisation. Pour un service plus rapide, assurez-vous d'avoir une copie du reçu d'achat de votre produit sur lequel est indiqué le numéro de modèle, ainsi que la date et l'endroit où le produit a été acheté. La présente garantie vous donne des droits spécifiques reconnus par la loi. Vous pouvez également avoir d'autres droits qui varient en fonction des États ou des provinces où vous vous trouvez.



Rendez-vous sur : **www.digipowersolutions.com**

Mizco International, Inc. Cranford, New Jersey 07016

Tous droits réservés.

Courriel : **digipowersolutions@mizco.com**

DigiPower est une marque de commerce enregistrée
de Mizco International, Inc.

