

PENTAX PocketJet® 3

PENTAX PocketJet® 3 Plus

Guide de l'utilisateur de l'imprimante



*L'avenir de l'impression
portable. . . Aujourd'hui !*



BlackBerry est une marque commerciale de Research in Motion.
Bluetooth est une marque commerciale de Bluetooth SIG, Inc.
Symbian OS est une marque commerciale de Symbian Ltd.
PALM et PALM OS sont des marques commerciales de Palm, Inc.
PENTAX et PocketJet sont des marques déposées de Pentax Corporation.
PSION est une marque commerciale de Psion PLC.
RBRC est une marque commerciale de Rechargeable Battery Recycling Corporation.
WINDOWS est une marque commerciale de Microsoft Corporation.
EPSON est une marque commerciale d'Epson Corporation.

Copyright © 2004, 2005 par PENTAX Imaging Company,
division de PENTAX of America, Inc.

Tous droits réservés.

Caractéristiques susceptibles de modification sans préavis.

Réf. 206617-001

Table des matières

Consignes de sécurité.....	v
Caractéristiques de l'imprimante	viii
Informations sur la garantie	ix
Chapitre 1 – Préparation de l'imprimant	1
Déballage de l'imprimante	1
Branchement sur une prise secteur	2
Branchement sur une source CC	3
Panneau de commande	4
Fonctions de l'interrupteur principal.....	4
Voyants lumineux.....	5
Chapitre 2 – Utilisation de l'imprimante.....	7
Solutions d'impression	7
Installation des pilotes	8
Installation par le CD.....	8
Installation manuelle.....	9
Accès aux fonctionnalités logicielles avancées	9
Densités	10
Papier double couche.....	10
Avance papier.....	10
Sélection du support d'impression	10
Papier en feuilles	10
Papier en rouleau non perforé.....	11
Papier en rouleau perforé.....	12
Fonctionnalités avancées sous Windows	
avec l'utilitaire Configuration de Pentax	12
Fonctionnalités spécifiques du système d'exploitation Windows	13
Communication avec l'ordinateur	14
Par le câble USB.....	14
Par infrarouge (IrDA).....	15
Par Bluetooth (uniquement pour les modèles Bluetooth).....	15
Par connexion série (uniquement pour les modèles série)	15
Impression	16
Extinction de l'imprimante.....	17
Assombrissement ou éclaircissement de l'impression.....	18
Utilitaire Configuration.....	19
Fonctionnalités programmables de l'imprimante	19
Installation du programme de configuration.....	19
Emploi du programme de configuration.....	20
Barres de menus.....	21
Options de configuration (menus déroulants).....	25
Commandes de l'imprimante (boutons de fonction)	36
Installation de la batterie	39
Dépose de la batterie	41

Recharge de la batterie.....	42
Arrêt du processus de charge	42
Conseils pour une bonne utilisation de la batterie.....	43
Chapitre 3 – Conseils pour une bonne utilisation du papier.....	44
Insertion du papier	44
Utilisation de Pentax Quality Paper.....	45
Instructions d’utilisation et de manipulation	45
Débourrage	46
Méthode n°1	46
Méthode n°2.....	46
Chapitre 4 – Entretien de l’imprimante	48
Nettoyage de la tête d’impression	48
Nettoyage du rouleau entraîneur.....	50
Nettoyage des surfaces extérieures.....	52
Chapitre 5 – Référence	55
Voyants lumineux	55
Tableau des voyants lumineux	55
Avertissements des voyants lumineux	56
Autotest.....	58
Chapitre 6 – Dépannage	59
Avant-propos.....	59
Problèmes de papier.....	60
Problèmes d’images.....	60
Impression des pages impossible.....	63
Impression partielle des pages.....	63
Problèmes spécifiques de Windows CE.....	64
Problèmes spécifiques de Bluetooth.....	64
Chapitre 7 – Information technique.....	65
Caractéristiques	65
Physiques.....	65
Impression	65
Interfaces	66
Conditions ambiantes	66
Alimentation électrique	67
Normes	67
Perturbation de la réception radio et TV.....	76
Réglementations FCC aux États-Unis.....	76
Réglementations canadiennes	77
Réglementations européennes.....	77
Chapitre 8 – Informations de commande	79
Consommables.....	79
Accessoires et pièces de rechange.....	79
Polices installables.....	80
Annexe I – Tableaux des jeux de caractères.....	81

Consignes de sécurité

Conseils d'utilisation

- Le procédé thermique de cette imprimante dégage de la chaleur en cours de fonctionnement. Veillez à la placer à un endroit où elle pourra recevoir une ventilation adéquate.
- Évitez d'exposer l'imprimante, l'adaptateur secteur et le cordon secteur à l'humidité.

Utilisation à l'extérieur

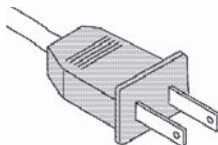
Pour prévenir tout danger d'électrocution, n'exposez pas l'imprimante, l'adaptateur secteur et le cordon secteur à la pluie ou à l'humidité.

Attention : utilisation sur le secteur

Pour alimenter l'imprimante sur le secteur (avec ou sans batterie en place), vous devez employer l'adaptateur fourni.

L'adaptateur secteur convient pour toute prise 100-240 volts, partout dans le monde. Le cordon d'alimentation fourni pour l'adaptateur secteur de la PocketJet 3 / 3 Plus se branche sur de nombreuses prises 115 volts. Il est représenté ci-dessous. L'adaptateur secteur se règle automatiquement sur la tension détectée à la prise.

Vérifiez les configurations de prises et les tensions électriques en usage dans votre pays. Si vous avez besoin d'une fiche ou d'un cordon différent, vous pouvez vous procurer un adaptateur sur place ou vous adresser à votre revendeur local ou à Pentax afin de savoir comment obtenir le modèle adéquat.



Recyclage et élimination de la batterie

Cette imprimante peut être équipée en option d'une batterie rechargeable au nickel-métal-hydrure (NiMH). Cette batterie est recyclable. À la fin de sa vie utile, veuillez considérer les options de recyclage disponibles (renseignez-vous auprès des autorités locales compétentes en matière de déchets) ou débarrassez-vous-en de la manière adéquate (lire les paragraphes suivants). Il se peut que la réglementation locale ou régionale interdise de jeter la batterie dans les déchets ménagers.



Le sceau RBRC apposé sur la batterie NiMH fournie pour les imprimantes PocketJet 3 / 3 Plus indique que Pentax participe, sur base volontaire, à un programme sectoriel de collecte et de recyclage de ces batteries à la fin de leur vie utile aux États-Unis. L'alternative offerte par le programme RBRC évite que les batteries NiMH usagées finissent à la poubelle et viennent grossir le flux des déchets ménagers, ce qui est illégal en certains endroits.

Pentax verse une contribution à RBRC afin que vous puissiez laisser vos batteries usagées au détaillant auquel vous achetez vos batteries NiMH de rechange ou à un centre de réparation agréé Pentax. Vous pouvez également vous renseigner auprès de votre centre de recyclage local sur le meilleur endroit où vous débarrasser de vos batteries usagées. La participation à ce programme s'inscrit dans le cadre plus vaste de l'engagement de Pentax pour la protection de l'environnement et la préservation des ressources naturelles.

Les utilisateurs hors des États-Unis sont invités à se renseigner sur le mode de recyclage des batteries usagées, auprès de leur revendeur local ou de l'autorité compétente en matière de déchets.

Élimination du produit en UE

1) Dans les pays de l'Union européenne :



Le symbole ci-dessus désigne un produit électronique ne pouvant se trouver mêlé aux déchets ménagers. Des filières de collecte séparées ont été mises en place pour ces produits.

Les appareils électroniques usagés doivent être pris en charge séparément et conformément à la législation qui fixe des règles précises concernant leur traitement, leur valorisation et leur recyclage.

Conformément aux modalités d'exécution des États-membres, les ménages au sein de l'UE peuvent déposer leurs appareils électroniques usagés auprès de points de collecte gratuits.* Dans certains pays, votre détaillant pourra aussi reprendre gracieusement votre ancien produit si vous lui en achetez un neuf de même nature.

*Renseignez-vous auprès des pouvoirs locaux.

En respectant les modalités prévues pour l'élimination de ce produit, vous contribuez à ce qu'il fasse l'objet d'un traitement, d'une valorisation et d'un recyclage corrects. Vous évitez ainsi les effets potentiellement négatifs sur l'environnement et la santé humaine qui pourraient découler d'une manipulation inappropriée de ces déchets.

2) Dans d'autres pays en dehors de l'UE :

Si vous souhaitez vous débarrasser de ce produit, renseignez-vous auprès des pouvoirs locaux sur la méthode d'élimination la plus indiquée.

Pour la Suisse : Les appareils électroniques usagés peuvent être remis gratuitement au revendeur, même sans achat d'un produit neuf. La liste des points de collecte peut être consultée sur les pages d'accueil des sites www.swico.ch et www.sens.ch.

Caractéristiques de l'imprimante

Les imprimantes ultraportables Pentax PocketJet® ont été spécifiquement conçues pour répondre aux exigences croissantes des professionnels mobiles.

- Compatibilité avec les systèmes d'exploitation Windows® (95, 98, ME, 2000, XP, CE, CE.NET), Symbian/EPOC OS, Linux et MAC OSX ainsi qu'avec d'autres équipements portables et applications logicielles, grâce aux pilotes fournis. La plupart des PocketPC, Windows Mobile, BlackBerry et Palm nécessitent des logiciels tiers.

Remarque : Vous trouverez les pilotes les plus courants sur le site www.pentaxtech.com, à la rubrique « PocketJet Printers, Paper, and Accessories ».

- Haute qualité d'images, avec une résolution de 203 x 200 dpi (pour la PocketJet 3) ou de 300 x 300 dpi (pour la PocketJet 3 Plus).
- Cadence d'impression de trois pages/minute.
- Fonctionnement sur adaptateur secteur (détection automatique de la tension entre 100 et 240 volts), alimentation de véhicule 12 volts ou batterie interne.
- Interface par câble USB ou IrDA. Tous les modèles PocketJet 3 et 3 Plus sont fournis avec un câble USB d'un (1) mètre. Les imprimantes peuvent aussi être utilisées avec des ordinateurs équipés pour le IrDA.
- Bluetooth® intégré et une connexion série sont disponibles en option au moment de l'achat.
Remarque : Pentax ne propose pas de mise à niveau vers Bluetooth ou vers la compatibilité série sur les imprimantes PocketJet 3 ou PocketJet 3 Plus non équipées d'origine.
- Technologie thermique directe — ni toner ni rubans ni encre.
- Types de papier sélectionnables : en feuilles (A4, Lettre US, Légal US ou format personnalisé), en rouleaux (papier continu ou perforé) et papier accordéon.
- Le format de papier « infini » permet d'imprimer de très longs flux de données sans saut de page, sur une bande de papier continue.
- Basculement automatique entre le mode Texte et le mode Graphique tramé (pour de plus amples informations, consultez « Remarque sur le mode Texte », page 7).
- Possibilité de développer des polices personnalisées pour cette imprimante selon les besoins uniques des applications des clients. Pour de plus amples informations en Amérique du Nord, appelez le 1-800-543-3860 ou le 303-460-1600. Pour les autres régions, adressez-vous à votre revendeur.

Informations sur la garantie

Garantie standard

Pentax offre, sans supplément, une garantie limitée d'un an sur votre nouvelle imprimante PocketJet. Pendant un an, à compter de la date originale d'achat, Pentax s'engage à réparer une unité défectueuse ou à la remplacer par une unité neuve ou remise en état pour peu qu'elle soit renvoyée, port payé, à un centre de réparation Pentax agréé. Un numéro d'autorisation de retour (RMA) ainsi que la preuve de l'achat seront demandés. Aux États-Unis et au Canada, veuillez contacter l'assistance-clientèle de Pentax au numéro **1-800-543-6144, ext. 1820**.

Hors des États-Unis et du Canada, veuillez consulter les informations de contact et la garantie détaillée fournies sur le CD des pilotes livré avec le produit. Vous pouvez aussi demander de plus amples informations à votre revendeur local.

Consultez les informations de garantie sur le CD des pilotes fourni ou rendez-vous sur le site Web de Pentax, www.pentaxtech.com et choisissez la rubrique « PocketJet Printers, Paper and Accessories ».

En cas de défaillance, due à un défaut de matériau ou de main-d'oeuvre, de la batterie NiMH ou du Pentax Quality Paper dans les 90 jours de l'achat, l'article défectueux sera remplacé. Contactez Pentax ou adressez-vous à votre revendeur local pour de plus amples informations.

Contactez Pentax ou adressez-vous à votre revendeur local pour de plus amples informations.

Pentax décline toute garantie, tacite ou implicite, eu égard à ce produit. Certains états n'autorisant pas les restrictions de garanties, il se peut que celles-ci ne vous soient pas applicables.

Garantie étendue

Consultez les informations relatives à l'extension de garantie sur le CD fourni avec votre imprimante PocketJet ou contactez Pentax au 1-303-460-1820 (pour l'Europe, formez le +32.2.306.1194) et demandez l'assistance-clientèle.

Enregistrement de la garantie

Il est de votre intérêt d'enregistrer votre imprimante afin que nous puissions vous tenir informé des éventuelles mises à jour du produit. Vous pouvez utiliser pour ce faire le CD des pilotes fourni ou vous enregistrer directement sur la page :

www.pentaxtech.com/. Cliquez ensuite sur la rubrique « PocketJet Printers, Paper, and Accessories ». Cliquez sur « Warranty Upgrades and Special Offers ».

Remarque : vos droits sous garantie vous restent acquis même si vous ne renvoyez pas la carte de garantie ou ne remplissez pas les informations de garantie en ligne.

Remarques :

Chapitre 1 – Préparation de l'imprimante

Déballage de l'imprimante

Veuillez lire et suivre les instructions du feuillet *Read Me First* (*Avant de commencer*) éventuellement fourni avec le kit d'imprimante.

Un kit d'imprimante type peut contenir les articles illustrés à la Figure 1.

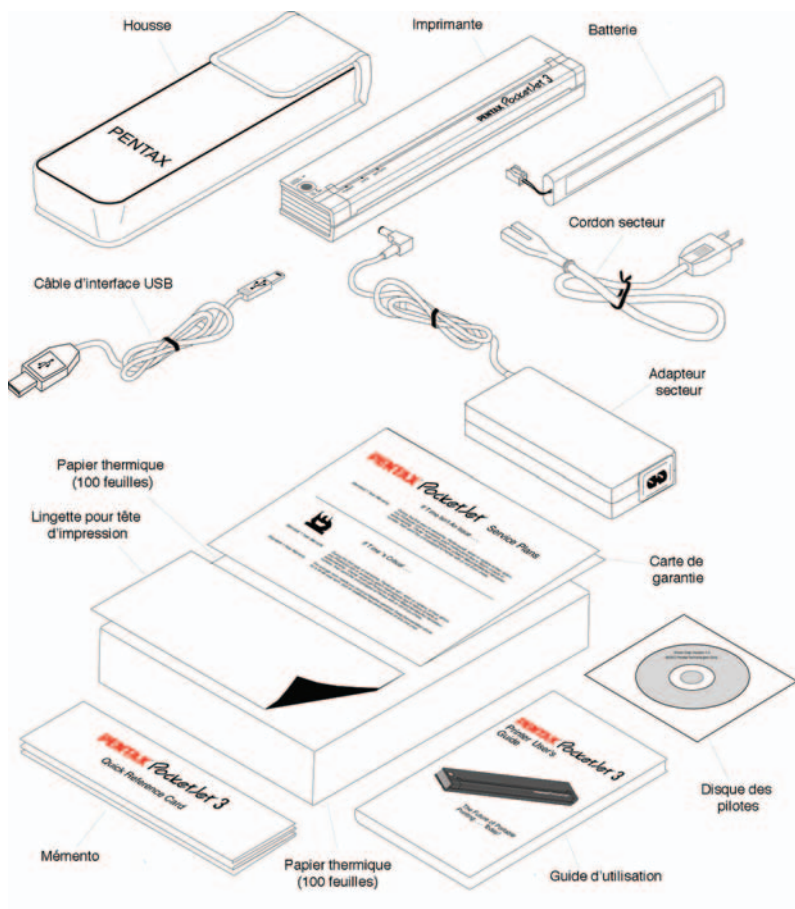


FIGURE 1. Contenu de votre kit d'imprimante

Branchement sur une prise secteur

Vous pouvez brancher l'imprimante sur une prise électrique proche pour l'utiliser directement sur le secteur, ou pour en recharger la batterie (reportez-vous à « Chargement de la batterie », page 4).

1. Raccordez l'adaptateur secteur à l'imprimante comme illustré à la Figure 2.
2. Branchez le cordon secteur sur l'adaptateur secteur.
3. Branchez le cordon secteur sur une prise électrique proche (100~240 Vca, 50-60 Hz)

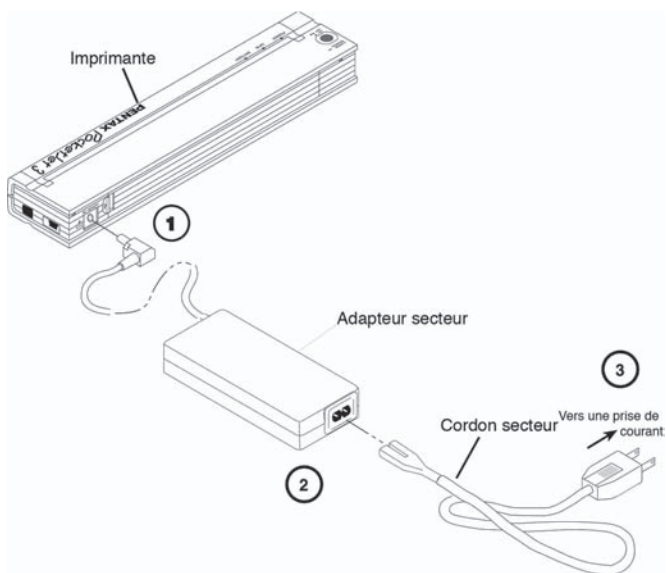


FIGURE 2. Branchement de l'imprimante sur une prise secteur.

La PocketJet fonctionne sur les sources à courant continu de 10 à 17 V, et peut nécessiter jusqu'à 2,6 A. Une tension inférieure à 14 volts peut ralentir l'impression.

REMARQUE : La fiche du cordon secteur illustrée à la Figure 2 est compatible avec les prises électriques en usage aux États-Unis, au Canada dans certains pays d'Amérique centrale et d'Amérique latine. Un adaptateur ou un cordon différent peuvent être nécessaires pour le raccordement au secteur dans les autres pays. Renseignez-vous auprès de votre revendeur local ou de l'assistance Pentax.

Branchement sur une source CC

La PocketJet peut être alimentée par sa batterie NiMH interne ou se brancher sur une prise de véhicule à courant continu (type allume-cigare). Pour l'installation de la batterie, reportez-vous à la page 38. Pour brancher votre PocketJet sur une alimentation de véhicule type « 12-volts CC » ou pour entretenir le niveau de charge de la batterie, suivez ces instructions.

1. Branchez le cordon électrique (embout allume-cigare ou raccordement fixe) sur l'alimentation 12 Vcc du véhicule, comme illustré à la Figure 3. (Ces articles sont disponibles en option – Consultez les Informations de commande, Chapitre 8.)
2. Branchez le cordon CC sur la PocketJet.
3. Mettez le contact du véhicule et allumez la PocketJet.

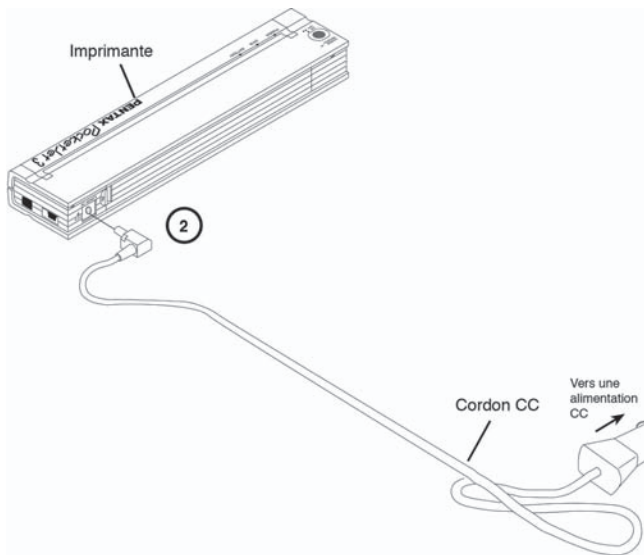


FIGURE 3. Branchement de l'imprimante sur une alimentation CC

La PocketJet fonctionne sur les sources à courant continu de 10 à 17 V. Une tension inférieure à 14 volts peut ralentir l'impression.

Panneau de commande

Le panneau de commande se compose d'un interrupteur principal et de trois voyants lumineux. Consultez la Figure 4.

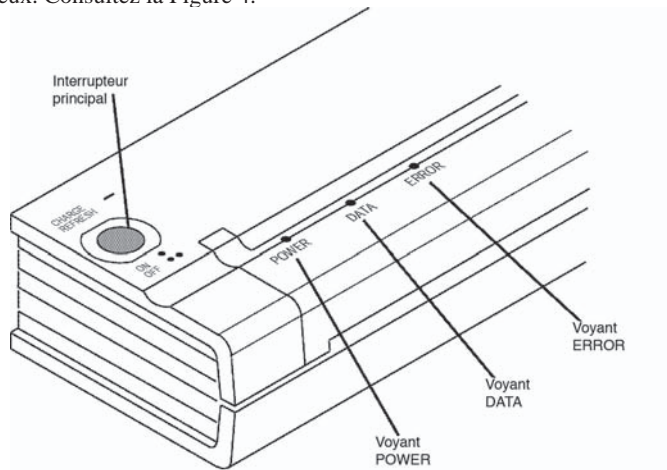


FIGURE 4. Panneau de commande

Fonctions de l'interrupteur principal

Mise sous tension: Appuyez une fois quand l'imprimante est éteinte.

Mise hors tension : Appuyez deux fois rapidement.

Avance papier manuelle: L'imprimante étant sous tension, avec du papier inséré, appuyez sans relâcher sur l'interrupteur principal pour faire avancer la feuille ou l'éjecter. Une avance papier manuelle n'est pas possible dans les cinq secondes suivant la réception de données par l'imprimante, et ce pour laisser le temps à l'impression de se terminer avant une nouvelle avance papier. Le bouton doit rester enfoncé pendant une seconde et demie pour commander l'avance papier.

Recharge de la batterie: L'imprimante étant éteinte, appuyez sur l'interrupteur principal et maintenez votre pression pendant au moins deux secondes, jusqu'à ce que le voyant POWER se mette à clignoter. Le voyant POWER clignote jusqu'à ce que la batterie soit en pleine charge.

Mise hors tension en cours de charge: Appuyez deux fois rapidement sur l'interrupteur principal (comme en mode de fonctionnement normal).

Mode Service: Après avoir allumé l'unité, appuyez et maintenez pendant deux secondes jusqu'à ce que le voyant DATA vire au rouge. Dans ce mode, vous pouvez imprimer un autotest (voir Chapitre 5) ou commander un nettoyage de la tête (voir Chapitre 4).

REMARQUE: *Des fonctions supplémentaires, telles que l'allumage automatique, l'extinction automatique et l'avance papier sont disponibles par l'utilitaire Configuration. Vous trouverez de plus amples informations en pages 18-37.*

Voyants lumineux



Les trois voyants lumineux (POWER, DATA et ERROR) indiquent l'état de l'imprimante en mode de fonctionnement normal et en cas d'anomalie. Chacun de ces voyants peut s'allumer en vert, rouge ou orange, fixe ou clignotant. La signification des nombreuses combinaisons possibles pour les voyants est expliquée plus en détail au Chapitre 5.

Les possibilités les plus courantes sont les suivantes :

- Voyant POWER vert fixe : imprimante sous tension, alimentation externe.
- Voyant POWER rouge ou orange : imprimante fonctionnant sur batterie. La couleur et l'état fixe/clignotant indiquent approximativement la durée de charge restante.
- Voyant POWER vert clignotant alternativement en vert et jaune : décharge de la batterie avant la charge.
- Voyant POWER vert clignotant : batterie en charge.

- Voyant DATA vert fixe : présence de données non imprimées dans la mémoire tampon ou réception d'une commande de l'ordinateur.
- Voyant DATA vert clignotant : réception de données par l'imprimante.

- Voyant ERROR fixe ou clignotant de n'importe quelle couleur : en dehors de l'envoi de nouveaux codes flash ou de polices, une erreur est survenue.

Consultez le tableau du Chapitre 5 pour connaître toutes les combinaisons de voyants lumineux et leur signification respective.

Remarques :

Chapitre 2 - Utilisation de l'imprimante

Solutions d'impression

Pentax propose des solutions d'impression pour de nombreux systèmes d'exploitation et types d'équipements différents.

Les types d'équipements possibles sont les suivants :

- Systèmes Windows, Mac OS X et Linux
- Assistants personnels (PDA), systèmes (Windows Mobile [Pocket PC], systèmes Palm, systèmes Psion/Symbian EPOC et systèmes Windows CE)

Les pilotes suivants peuvent s'installer automatiquement lorsqu'ils sont sélectionnés dans le menu de configuration principal du CD d'installation :

- Windows 95/98/Me
- Windows 2000/XP
- Applets PocketPC* – essai à durée limitée
- Applets Palm OS* – essai à durée limitée
- Psion/Symbian (EPOC – V. 5 et V. 6)
- Windows CE

* Ces systèmes d'exploitation ont besoin d'un applet d'impression. Des versions d'évaluation à durée limitée sont disponibles sur le CD des pilotes ainsi que sur le site Web de Pentax. Contactez l'éditeur pour acheter l'applet qui vous intéresse au bout de la période d'essai. Les PocketPC 2000 et systèmes plus performants peuvent utiliser le pilote WinCE pour autant qu'ils disposent d'un logiciel d'application qui le reconnaît. .

Remarque: Les systèmes BlackBerry sont pris en charge par des dispositifs tiers et requièrent la compatibilité avec Bluetooth. Pour de plus amples informations, rendez-vous sur le site www.pentaxtech.com.

Les pilotes suivants doivent s'installer manuellement à partir du CD :

- Linux – consultez les instructions du Read Me, dans le répertoire du CD.
- Mac OSX – consultez les instructions du Read Me, dans le répertoire du CD.

Remarque sur le mode Texte :

Les imprimantes PocketJet 3 et 3 Plus peuvent imprimer en mode graphique tramé ou en mode texte. La nature des données envoyées à l'imprimante par le système hôte détermine le choix du mode.

Le mode Graphique tramé est la forme d'utilisation la plus courante pour la PocketJet. L'imprimante imprime des bitmaps par opposition à des caractères de texte. Ce que vous obtenez sur le papier correspond à ce que vous pouvez voir sur l'écran de l'ordinateur (WYSIWYG).

En mode Texte, la PocketJet imprime uniquement les caractères du jeu de caractères résident. Pour les PocketJet 3 et PocketJet 3 Plus, ce jeu de caractères est défini dans l'émulation ESC/P Epson® en polices natives avec et sans empattements de corps 10, 12, 15 et proportionnel.

Veillez consacrer un moment à compléter les informations d'enregistrement de garantie avant d'installer le moindre pilote. Vous serez ainsi assuré de bénéficier d'une assistance technique en cas de besoin.

Installation des pilotes

ATTENTION: *NE BRANCHEZ PAS votre imprimante PocketJet sur votre ordinateur par le câble USB tant que vous n'avez pas terminé l'installation des pilotes. Si vous le faites par inadvertance, annulez « L'Assistant Nouveau matériel », débranchez l'imprimante et procédez à l'installation des pilotes comme expliqué ci-dessous.*

Dans la plupart des applications, votre imprimante a besoin de pilotes logiciels pour pouvoir communiquer avec votre ordinateur. Vous trouverez dans votre kit PocketJet, un CD contenant des pilotes et des informations d'installation. **Vous pouvez accéder aux dernières informations et aux pilotes mis à jour en vous rendant sur le site Web de Pentax, www.pentaxtech.com, et en sélectionnant « PocketJet Printers and Accessories ».** Les numéros des dernières versions sont indiqués à la fois sur le CD des pilotes fourni et sur le site Web. Si la version du site Web est plus récente (numéro de version supérieur), il est conseillé de l'installer.

Installation par le CD

1. Si vous installez un logiciel PDA, raccordez votre PDA à votre PC (par PDA, il y a lieu d'entendre tout équipement sous WinCE, PocketPC, Palm OS ou Symbian OS).
2. Insérez le CD dans le lecteur de votre PC.
3. Sélectionnez « Installation », sélectionnez le type de votre imprimante et cliquez sur « Continue ».
4. Fournissez les informations nécessaires à l'enregistrement.
5. Sélectionnez TOUS les systèmes d'exploitation pour lesquels vous souhaitez installer des pilotes. Cliquez ensuite sur « Continue ». Remarque : Votre système d'exploitation Windows est sélectionné par défaut.
6. Suivez les instructions à l'écran pour tous les logiciels sélectionnés en vue

de l'installation. Chaque option sélectionnée possède son propre programme d'installation. Ils s'exécutent tour à tour jusqu'au dernier.

7. Si vous installez un logiciel PDA, une « synchronisation à chaud » avec le PDA peut être nécessaire.
8. Fournissez toutes les informations complémentaires nécessaires à la garantie et envoyez le formulaire par la méthode qui vous convient.
9. Cliquez sur « Exit » pour fermer le CD ou parcourez-le pour en savoir plus sur les solutions disponibles pour votre imprimante PocketJet ou d'autres produits Pentax.

REMARQUE: *Si l'installation automatique par le CD ne se déroule pas comme décrit ci-avant, appliquez la procédure manuelle suivante.*

Installation manuelle

Pour certains systèmes d'exploitation, le pilote doit être installé manuellement. C'est le cas sous Mac OS X et Linux. Pour de plus amples informations, consultez le fichier « Readme.txt » du CD. Veuillez noter que chaque pilote peut s'installer séparément si besoin est.

Localisez le programme « Setup » ou « Install » de votre système d'exploitation sur le CD. Double-cliquez sur l'icône de programme « .exe » et suivez les instructions à l'écran.

Si l'installation ne se déroule pas comme décrit ci-avant, contactez l'assistance clientèle de Pentax.

Accès aux fonctionnalités logicielles avancées

Ces fonctionnalités sont accessibles par les boîtes de dialogue et les méthodes décrites ci-après.

Dans Windows 2000/XP, les fonctionnalités avancées se modifient de manière durable dans « Démarrer:Paramètres:Imprimantes: Pentax PocketJet3:Printing Preferences: Advanced », ou de manière temporaire dans la boîte de dialogue « Format d'impression » de votre application

Dans Windows 95/98/Me, sélectionnez « Démarrer:Paramètres:Imprimantes:Pentax PocketJet 3:Properties:Advanced ».

Dans Windows CE, cliquez deux fois l'icône de l'imprimante PocketJet dans la fenêtre Panneau de configuration

Densités

Vous pouvez régler la densité d'impression à votre convenance, de zéro jusqu'à 10. 0 produit l'impression la plus claire, 7 est la valeur par défaut (densité moyenne) et 10 produit l'impression la plus sombre.

Papier double couche

Pour les applications spéciales nécessitant un papier double couche, ce paramètre produit des impressions plus sombres (et plus lentes) que le mode Densité précédent en valeur 10.

Avance papier

Vous pouvez indiquer comment l'imprimante doit éjecter le papier à l'aide des options suivantes :

- **Fixed Page Mode** - l'imprimante commande toujours une avance papier à la fin d'une impression pour atteindre la taille de page verticale spécifiée (c'est-à-dire : Lettre, Légal, A4 ou format personnalisé). Option à utiliser avec du papier en feuilles.
- **End of Page Mode** - l'imprimante commande une avance papier jusqu'à ce qu'une condition « plus de papier » soit rencontrée, ou jusqu'à un maximum de 356 mm (14"). Option à utiliser avec du papier perforé.
- **No Feed Mode** - pas d'avance papier à la fin d'une impression. Cette option sert généralement à économiser le papier des rouleaux non perforés.
- **No Feed Mode Extra Feed** - cette option est utilisée combinée au mode « sans avance papier » pour éjecter le papier en spécifiant un nombre de lignes à éjecter (à 200 dpi pour la PocketJet 3 ou 300 dpi pour PocketJet 3 Plus) après la fin d'un document.

REMARQUE: *L'avance papier supplémentaire ne concerne que la dernière page d'un document. La marge inférieure sélectionnée par l'application n'a aucun effet. La marge supérieure définit en fait le total des marges supérieure et inférieure entre deux pages d'une impression multipages.*

Sélection du support d'impression

Papier en feuilles

1. Sélectionnez le mode « Fixed Page ».
2. Sélectionnez le format papier approprié (Lettre, A4, Légal).
3. Dans Windows 2000/XP, réglez le type de papier sur « Cutsheet » uniquement.

Papier en rouleau non perforé

Pour utiliser du papier en rouleau, vous devez sélectionner une longueur de page fixe dans le paramètre « Fixed Page Mode » ou une longueur de page variable dans le paramètre « No Feed Mode », puis sélectionner une longueur d'éjection par l'option « No Feed Mode Extra Feed ».

Sous Windows 2000/XP, dans un cas comme dans l'autre, veuillez à régler le type de papier sur « Roll »

A. Longueur de page variable (économise le papier)

1. Sélectionnez « No Feed Mode ».
2. Réglez la valeur de « No Feed Mode Extra Feed » sur la quantité de marge que vous souhaitez obtenir entre la dernière ligne imprimée et la fin du document. Par exemple, 200 lignes valent 1 pouce. Sur une PocketJet 3, cela permet une avance papier de la zone de la tête d'impression à l'intérieur de l'imprimante jusqu'à une position à l'extérieur de l'imprimante. La position de page ainsi ménagée contient l'image imprimée en entier et est facilement « détachable » d'un rouleau continu.
3. Le format de papier sélectionné n'a pas d'influence sur ce mode si ce n'est pour fournir un nombre de lignes maximum par page.

B. Longueur de page infinie (comme dans un sismographe ou un polygraphe) – (disponible uniquement dans les pilotes Win 9x/Me, Win NT et Win 2000/XP)

1. Sélectionnez « No Feed Mode ».
2. Sélectionnez « Infinite Paper Size ».
3. Réglez la valeur de « No Feed Mode Extra Feed » sur la longueur voulue.
4. Vérifiez que les marges inférieure/supérieure de votre application sont réglées sur zéro (0).

C. Longueur de page fixe

1. Sélectionnez « Fixed Page Mode ».
2. Si la longueur correspond à l'un des formats papier prédéfinis (Lettre, Légal ou A4), sélectionnez le format voulu dans la boîte de dialogue « Advanced Features Setup » par la méthode du Panneau de configuration, plutôt que par la boîte de dialogue Format d'impression de l'application. Vous rendez ainsi votre sélection permanente (dans l'onglet « Papier » de Windows 95 ou « Options » sous Windows 3.1).
3. Si la longueur fixe voulue ne correspond pas à l'un de ces formats, appliquez la méthode des fonctionnalités avancées comme expliqué au point 2 ci-avant de manière à sélectionner un format papier personnalisé. Réglez la largeur et la longueur à votre guise.

D. Documents multipages avec CHAQUE page « détachable »

Remarque : Cette possibilité n'est disponible que sous Win 9x/Me. Elle a été récemment ajoutée au pilote Win2000/XP (vérifiez la présence d'un pilote plus récent sur le site Web de Pentax).

Sélectionnez « Prompt » pour Win 9x ou « Roll Paper Pause » pour Win 2000/XP pour l'option Paper Source de l'onglet « Paper » dans les propriétés de l'imprimante. Ce paramètre affiche une boîte de dialogue pour CHAQUE page imprimée, y compris la première.

Papier en rouleau perforé

1. Sélectionnez le mode « End of Page ».
2. Sélectionnez le format « Perf Letter » ou « Perf A4 ». Cela est très important car la zone imprimable est plus petite sur un papier perforé que sur un papier en feuilles.

Remarque sur WinCE : Cochez la case de l'option « Perforated Paper ».

Remarque sur Windows 2000/XP : Réglez « Paper Type » sur « Perforated Roll ». Cela modifie la zone imprimante de tout format papier y compris les personnalisés. Ainsi, vous n'êtes pas limité aux formats « Perfletter » et « Perfa4 ».

Fonctionnalités avancées sous Windows avec ***l'utilitaire Configuration de Pentax***

- Auto-On (allumage automatique)
- Auto-Off (extinction automatique)
- Pre-Feed (préavance papier)

Ces fonctionnalités sont accessibles sous Windows via l'utilitaire Pentax Configuration. Veuillez consulter les instructions d'installation de l'utilitaire, page 18, et les définitions spécifiques des fonctions Auto-On, Auto-Off et Pre-Feed, pages 27 et 28.

Fonctionnalités spécifiques du système d'exploitation Windows

Remarques sur Windows 2000/XP :

- 1) Paper Type Control – Sélectionnez le type de papier : feuilles, rouleau ou rouleau perforé. Ceci modifie la zone imprimante de tous les formats papier (Lettre, Légal, A4, Personnalisé).
- 2) Emploi de formulaires personnalisés
 - a. Sélectionnez Démarrer:Paramètres:Imprimantes: sélectionnez Server Properties.
 - b. Dans la page Formulaires, créez un formulaire à utiliser avec le format papier personnalisé.
 - c. Dimensions autorisées :
 - Largeur minimale = 4" (10,2 cm)
 - Largeur maximale = 8,5" (21,6 cm)
 - Hauteur minimale = 2,00" (5,1 cm)
 - Hauteur maximale = 65.535 lignes d'impression.
 - d. Tous les formulaires créés dans ces spécifications s'afficheront parmi les options de formats papier.

Remarques sur Windows CE :

- 1) Serial Handshake – Uniquement pour les modems série. Choisissez l'établissement de liaison matériel ou logiciel selon la manière dont le port série est configuré dans l'utilitaire Configuration.
- 2) Port Buffer Size – Définit le plus gros bloc de données envoyé au port d'imprimante en une seule fois. Réglez ce paramètre sur la valeur la plus élevée qui donne des résultats fiables sur votre appareil CE (au plus grand, au plus rapide).
- 3) Perforated Paper – Modifie la zone imprimante afin d'assurer un fonctionnement correct avec du papier perforé.
- 4) Display This Dialog When Printing – Si cette option est activée, les paramètres pourront être modifiés à chaque impression. Désactivez cette option si vous souhaitez être sûr de toujours utiliser les mêmes paramètres. Vous pourrez la réactiver par le Panneau de configuration.

Communication avec l'ordinateur

Votre PocketJet peut communiquer avec votre ordinateur de deux manières : par le câble USB ou par infrarouge (IrDA). Vous pouvez aussi, en option, vous connecter sans fil par Bluetooth ou utiliser une liaison série câblée si votre imprimante a été configurée d'usine pour ces méthodes.

Par le câble USB

ATTENTION: *Le pilote logiciel doit être installé avant le raccordement de l'imprimante à l'ordinateur par le câble USB.*

1. Vérifiez que votre imprimante est éteinte avant d'installer le câble d'interface.
2. Prenez l'extrémité imprimante du câble et tenez-la de manière à ce que la surface métallique encochée soit tournée vers le haut.
3. Insérez l'extrémité imprimante du câble dans le connecteur d'interface sur le côté de l'imprimante. Consultez l'illustration de la Figure 7.

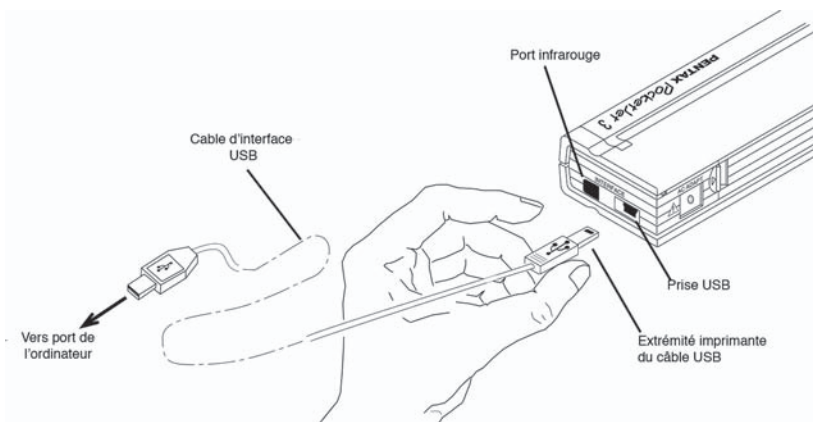


FIGURE 7. Raccordement de la PocketJet à votre ordinateur

ATTENTION: *Le connecteur d'interface doit toujours s'insérer et se retirer avec une extrême précaution. Appuyez sur les pattes de blocage de part et d'autre du connecteur d'interface pour débrancher le câble..*

4. Branchez l'autre extrémité du câble sur le port USB de votre ordinateur.

Remarque 1 : Windows 95 ne reconnaît pas USB.

Remarque 2 : Sous Windows 98/98-SE, l'impression USB nécessite l'installation de la solution USBPRINT de Microsoft. Procédez comme suit pour installer ce logiciel :

- A. Branchez le câble USB côté imprimante et côté ordinateur.
- B. La fenêtre de l'Assistant Ajout de nouveau matériel de Windows apparaît (si ce n'est pas le cas, le logiciel est déjà installé). Choisissez « Définir un emplacement » et indiquez le dossier <Lecteur CD>:\<Printer>\Win9xME du CD Pentax.
- C. Suivez les instructions à l'écran jusqu'à la fin de l'installation.

Par infrarouge (IrDA)

Si un câble USB n'est pas connecté à l'imprimante PocketJet lorsque celle-ci est allumée, la liaison infrarouge s'active automatiquement. Assurez-vous que votre ordinateur est correctement configuré pour envoyer des données par son port infrarouge. Vérifiez l'alignement des deux ports infrarouge et lancez l'impression.

REMARQUE : *La liaison infrarouge est la seule possible sous Windows 95.*

Par Bluetooth (uniquement pour les modèles Bluetooth)

1. Installez le matériel et le logiciel requis en respectant les instructions du fabricant de votre ordinateur ou adaptateur Bluetooth.

2. Si un « appariement » par mot de passe PIN est nécessaire, servez-vous du programme de configuration livré avec votre PocketJet3 Bluetooth pour introduire le mot de passe PIN de l'imprimante. Consultez les informations sur le code PIN à la section « Menu Bluetooth », page 20. Pour les systèmes Mac OSX, rendez-vous sur le site www.pentaxtech.com, et cliquez sur la rubrique « PocketJet Printers, Paper, & Accessories », puis sur « Download Software » et enfin sur « View the latest PocketJet README file ».

3. Raccordez l'imprimante en suivant les instructions fournies avec votre ordinateur ou votre adaptateur Bluetooth.

Par connexion série (uniquement pour les modèles série)

1. Raccordez votre imprimante à l'ordinateur hôte muni d'un connecteur série par le câble adaptateur série en option .

2. Aligned les paramètres de débit de transmission, de parité, de bit d'arrêt et de contrôle de flux sur ceux de l'imprimante en suivant les instructions du fabricant de l'ordinateur hôte à connecteur série. Consultez les paramétrages possibles à la section « Spécifications série », page 64.

3. Exécutez le programme Configuration livré avec l'imprimante PocketJet3 de manière à aligner les paramètres de configuration série sur ceux que vous avez définis pour l'ordinateur hôte.

Impression

1. Vérifiez qu'une batterie est en place et chargée, ou que l'imprimante est branchée sur une prise secteur ou sur un adaptateur CC.
2. Allumez l'imprimante en appuyant une seule fois rapidement sur l'interrupteur principal. Le voyant POWER s'allume. Consultez la Figure 8.

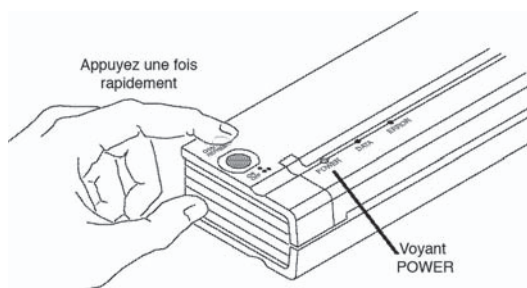


FIGURE 8. Allumage de l'imprimante

3. Insérez une feuille de Pentax Quality Paper dans la fente d'alimentation. La face imprimante du papier doit être tournée vers l'arrière de l'imprimante, et donc dos à vous. Consultez la Figure 9.

REMARQUE: *Ce papier ne s'imprime que sur une seule face. Le côté couché est le plus lisse. Consultez le Chapitre 3, « Conseils pour une bonne utilisation du papier »*

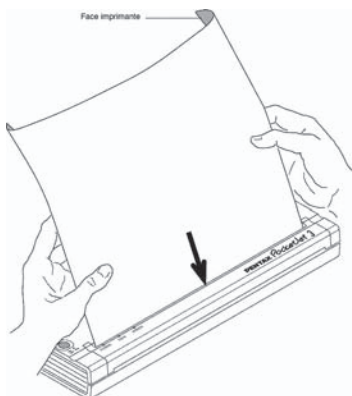


FIGURE 9. Insertion d'une feuille de papier

4. Imprimez une ou plusieurs page à partir de l'application de votre choix.

Le voyant vert DATA clignote, ce qui indique que l'imprimante reçoit des données de votre ordinateur.

REMARQUE: *Si vous avez inséré du papier dans la fente et que le voyant vert DATA reste fixe, l'imprimante n'a pas reçu suffisamment de données pour imprimer une page entière. Appuyez sans relâcher sur le bouton vert Power pour éjecter la page.*

Extinction de l'imprimante

Appuyez deux fois rapidement sur l'interrupteur principal pour éteindre l'imprimante.

REMARQUE: *Si l'imprimante fonctionne sur batterie et que l'extinction automatique est activée, l'imprimante s'éteint automatiquement au bout de la période d'inactivité sélectionnée.*

Assombrissement ou éclaircissement de l'impression

Vous pouvez rendre l'impression plus sombre ou plus claire à l'aide du paramètre « Print Density » de la boîte de dialogue du pilote de l'imprimante. Consultez la section « Fonctionnalités logicielles avancées », page 9. Si vous n'utilisez pas de pilote, vous pouvez définir un paramètre plus clair ou plus sombre dans l'utilitaire Configuration.

Un changement de la densité d'impression peut avoir une légère influence sur la vitesse de l'imprimante et sur le nombre de pages qu'elle peut imprimer.

Lorsque l'imprimante fonctionne sur une alimentation CC de véhicule, une faible densité d'impression peut être l'indication d'une tension insuffisante (moins de 10 volts). Vérifiez et corrigez la tension d'alimentation et, si ce n'est fait, mettez le contact.

Utilitaire Configuration

Le CD fourni avec les imprimantes PocketJet 3 et PocketJet 3Plus contient un utilitaire de configuration, qui permet de modifier les options rémanentes de l'imprimante. La modification des options de configuration par défaut n'a dans la plupart des cas de pertinence que si l'ordinateur hôte est sur le point d'envoyer de simples données de texte et qu'un pilote fourni par Pentax n'a pas été installé.

Cet utilitaire donne accès aux fonctionnalités de l'imprimante via un programme tournant sous Windows. Les réglages ne peuvent être introduits que dans un environnement Windows, mais une fois mémorisés dans l'imprimante, ils fonctionnent aussi bien avec les applications Windows que non Windows.

Fonctionnalités programmables de l'imprimante

Pour les systèmes Windows, Mac OSX et PDA (systèmes équipés du pilote fourni sur le CD Pentax):

- Auto-On
- Auto-Off
- Pre-Feed

Pour les imprimantes Bluetooth :

- Code PIN

Pour les imprimantes série :

- Débit en baud
- Parité
- Contrôle de flux

Pour les imprimantes en mode Texte*:

- Toutes fonctions

* L'imprimante sélectionne automatiquement le mode Texte lorsqu'elle ne reçoit que des caractères de son jeu de caractères incorporé. Sinon, elle reste en mode Graphique tramé (voir « Remarque sur le mode Texte », page 25).

Installation du programme de configuration :

Si vous utilisez le CD d'installation pour installer les pilotes pour Windows XP, 2000, Me, 98 et 95, l'utilitaire SETUP du programme de configuration se lance automatiquement au même moment. Vous devez suivre les instructions à l'écran pour procéder à l'installation

Pour installer le programme de configuration indépendamment sur un système hôte Windows, allez dans le dossier <lecteur CD>:\<PJ3 ou PJ3plus>\Config et double-cliquez sur l'exécutable PJ3ConfigSETUP.EXE (ou PJ3plusConfigSETUP.EXE), et suivez les instructions à l'écran.

Emploi du programme de configuration :

- Branchez l'imprimante sur une source d'alimentation externe ou assurez-vous que la batterie a été fraîchement rechargée.
- Vérifiez que le pilote d'imprimante a été installé et qu'il fonctionne.
- Branchez le câble USB fourni sur l'imprimante et sur l'ordinateur hôte, ou alignez les ports infrarouges de l'ordinateur et de l'imprimante.
- Dans le menu Démarrer, sélectionnez Programmes. Sélectionnez Pentax PocketJet 3 puis « PocketJet 3 (ou 3plus) Configuration ».

L'application se charge et l'écran actif s'affiche, comme ci-dessous :

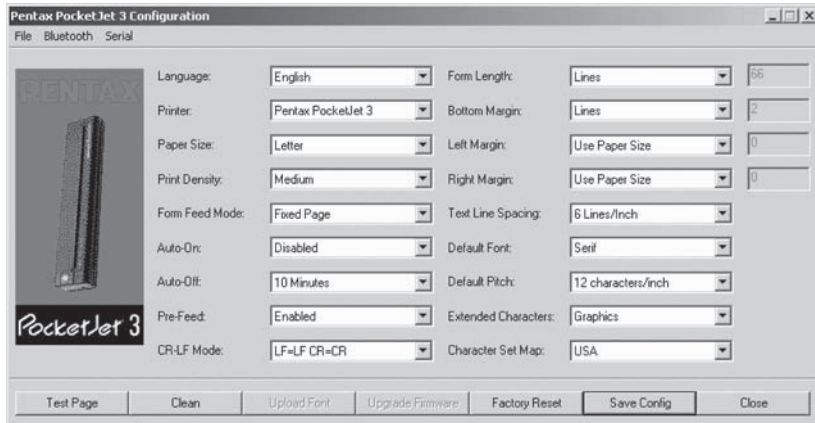


FIGURE 5. Utilitaire de configuration

Si vous souhaitez une autre langue de travail que l'anglais, vous pouvez commencer par la sélectionner dans la liste « Language ».

Après quoi, vous pouvez choisir votre imprimante PocketJet dans le menu déroulant « File » ou la liste « Printer ».

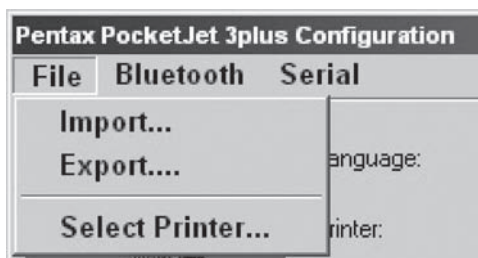
La capture d'écran ci-dessus montre les paramètres courants pour les imprimantes commercialisées sur le marché américain. Ces paramètres peuvent être différents dans d'autres pays, de même que certains clients peuvent avoir besoin de configurations spéciales.

Si vous cliquez sur le bouton « Test Page », l'imprimante imprime sa configuration actuelle ainsi que divers éléments de contrôle de la qualité d'image.

Barre de menus

Menu File

- Import – Charge un fichier de configuration préalablement enregistré par la fonction Export. Remarque : Vous devez ensuite appliquer cette configuration à l'imprimante par Save Config.
- Export – Enregistre la configuration dans un fichier.
- Select Printer – Affiche les files d'impression disponibles à ce moment pour votre imprimante. Le nom du port est mentionné pour faciliter la sélection de l'imprimante correcte si plusieurs files d'impression sont disponibles. Cette fonction modifie également l'imprimante sélectionnée dans la boîte de dialogue principale.



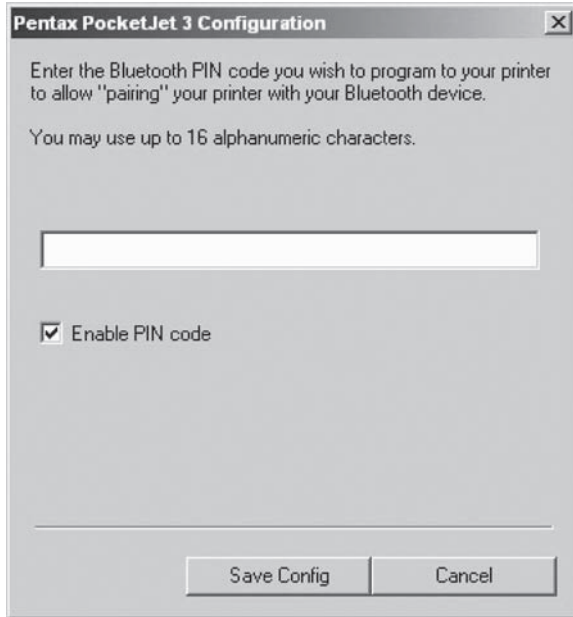
Menu Bluetooth :

Si votre imprimante est compatible Bluetooth, vous pouvez utiliser ce menu pour créer votre propre mot de passe PIN pour l'imprimante et activer ou désactiver l'utilisation de codes PIN pour l'appariement. Certains systèmes hôtes demandent des codes PIN ; pour d'autres, cette fonctionnalité est facultative.



Si vous avez coché l'option qui active les codes PIN, vous pouvez introduire les 1 à 16 caractères alphanumériques de votre code PIN. Cliquez sur le bouton « Save Config » pour transmettre votre code PIN à l'imprimante. **ATTENTION** : Pour des raisons de sécurité, il n'est pas possible de programmer le code PIN Bluetooth par le port Bluetooth.

Veillez utiliser le port USB ou IRDA pour programmer le code PIN.



Le code PIN de votre imprimante est imprimé sur la page test embarquée de l'imprimante au cas où vous l'oublieriez. Vous pouvez créer un nouveau code à tout moment par l'utilitaire Configuration.

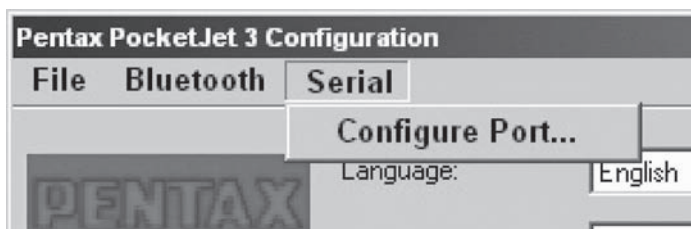
L'imprimante Bluetooth est livrée d'usine SANS CODE PIN. Toutefois, si votre système d'exploitation ou votre application requiert un code PIN, le mot de passe d'accès livré d'usine est « **default** » (en minuscules).

Pour de plus amples informations sur les connexions physiques entre votre ordinateur et votre imprimante PocketJet Bluetooth, consultez « Communication avec l'ordinateur », page 15.

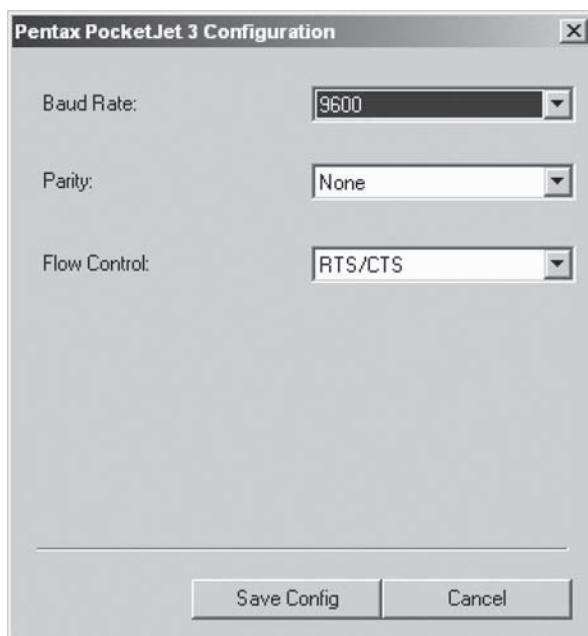
Remarque : Le site Web www.pentaxtech.com fournit les pilotes les plus à jour pour la PocketJet. Il propose également des informations, dont des réponses aux questions les plus courantes et des conseils sur la communication avec les systèmes Bluetooth.

Menu Serial :

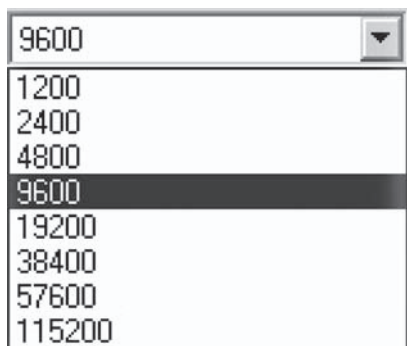
Si votre imprimante dispose d'un port série, vous pouvez vous servir de ce menu pour définir les paramètres du port série.



L'imprimante est configurée pour 8 bits de données et un bit d'arrêt. Le débit en baud, la parité et le contrôle de flux peuvent en outre se définir ici



Le débit peut être réglé entre 1 200 et 115 200 bauds.



Vous avez le choix entre parité paire (Even), parité impaire (Odd) ou sans parité (None).



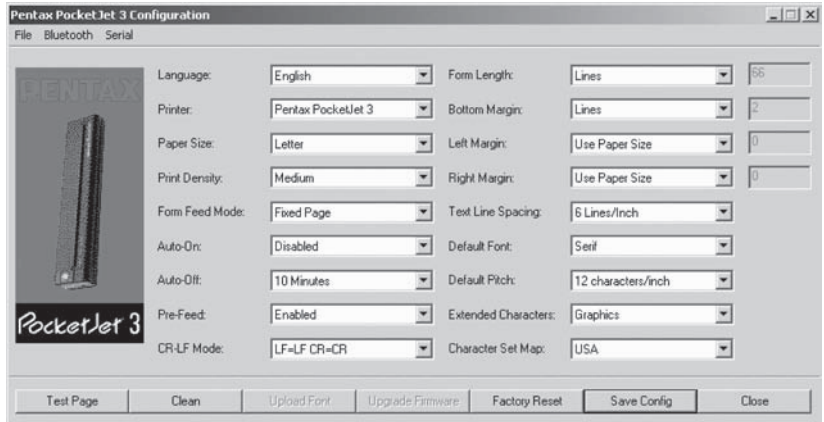
Le contrôle de flux peut être matériel (parfois dit RTS/CTS), logiciel (parfois dit XON/XOFF) ou combiner les deux. La combinaison des deux est toutefois exceptionnelle.



Après avoir terminé vos sélections, cliquez sur le bouton « Save Config » pour envoyer vos préférences à l'imprimante.

REMARQUE : *Les nouveaux paramètres série sont immédiatement effectifs. Si vous envoyez ces données de configuration à l'imprimante par le port série, il ne sera plus possible de communiquer des modifications ultérieures à l'imprimante par le port série, sauf à aligner les paramètres du port série de votre PC sur ceux que vous venez d'envoyer à l'imprimante.*

Options de configuration (menus déroulants)



REMARQUE : *La modification de ces options de configuration n'a dans la plupart des cas de pertinence que si l'ordinateur hôte est sur le point d'envoyer de simples données de texte et qu'un pilote fourni par Pentax n'a pas été installé. Les options communes à tous les systèmes d'exploitation sont Auto-On, Auto-Off et Pre-feed.*

Printer:



Cette liste affiche les files d'attente d'impression définies pour cette imprimante. Dans la plupart des cas, une seule file d'attente s'affiche. Si la liste comporte plus d'une imprimante Pentax, sélectionnez celle qui correspond à votre imprimante connectée.

En mode Texte, les options suivantes doivent être réglées par l'utilisateur. En dehors du mode Texte, elles le sont automatiquement par un pilote Windows.

Paper Size:



Pour les papiers de dimensions standard, ce paramètre détermine les marges par défaut et la longueur attendue de chaque page imprimée. Les marges et la longueur des formats « Custom » peuvent se définir par les commandes « Form Length », « Bottom Margin », « Left Margin » et « Right Margin ».

Le format « Letter » suppose une page de 216 x 279 mm (8-1/2 x 11”) et définit une hauteur totale imprimable de 271 mm (10,67”), donnant une marge supérieure d’environ 6,8 mm (0,27”) et une marge inférieure d’environ 1,7 mm (0,06”). La largeur imprimable se définit sur 8,16” avec des marges de 0,17” de part et d’autre.

Le format « Legal » suppose une page de 216 x 356 mm (8-1/2 x 14”) et définit une hauteur totale imprimable de 347 mm (13,67”), pour des marges supérieure et inférieure d’environ 6,8 mm (0,27”) et 1,7 mm (0,06”). La largeur imprimable se définit sur 8,16” avec des marges de 0,17” de part et d’autre.

Le format « A4 » suppose une page de 210 x 297 mm (8,27 x 11,7”) et définit une hauteur totale imprimable de 288,5 mm (11,36”), pour des marges supérieure et inférieure d’environ 6,9 mm (0,27”) et 1,5 mm (0,06”). La largeur imprimable se définit sur 203,2 mm (8,0”) avec des marges de 3,3 mm (0,13”) de part et d’autre.

Le format « Custom » permet de définir la longueur de feuille, la marge inférieure et les marges gauche et droite par ces commandes.

Remarque sur le mode Texte :

Les imprimantes PocketJet 3 et 3 Plus peuvent imprimer en mode Graphique tramé ou en mode Texte. La nature des données envoyées à l’imprimante par le système hôte détermine le choix du mode.

Le mode Graphique tramé est la forme de fonctionnement le plus courant pour la PocketJet. L’imprimante imprime des bitmaps par opposition à des caractères de texte. Ce que vous obtenez sur le papier correspond à ce que vous pouvez voir sur l’écran de l’ordinateur (WYSIWYG).

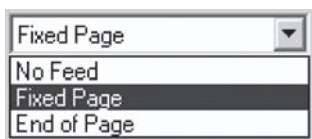
En mode Texte, la PocketJet imprime uniquement les caractères du jeu de caractères résident. Pour les PocketJet 3 et PocketJet 3 Plus, ce jeu de caractères est défini dans l’émulation ESC/P Epson® en polices natives, avec et sans empattements, de corps 10, 12, 15 et proportionnel.

Print Density :



Cette option règle la densité d'impression (noirceur) par défaut. Une impression plus sombre consomme plus d'énergie, mais peut améliorer la lisibilité. Si l'autonomie de la batterie prime sur la lisibilité, la densité d'impression peut être réglée au plus clair. « Low » = plus clair et « High » = plus sombre

Form Feed Mode :



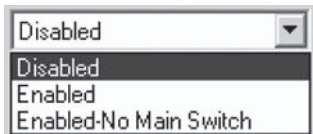
Ce paramètre détermine la manière dont l'imprimante réagit lorsqu'elle reçoit une commande d'avance papier de n'importe quelle source. Le mode approprié dépend du type de papier utilisé.

« **Fixed Page** » est le mode type. Il suppose une longueur de page connue (basée sur les paramètres « Form Length » et « Paper Size »). Il fait avancer une nouvelle feuille en position d'impression et tente de l'éjecter à une distance adéquate d'après la longueur de page.

Le mode « **End of Page** » ne suppose rien quant à la longueur de la page et continue à faire avancer le papier jusqu'à la longueur de page maximale de 14 pouces (356 mm) ou jusqu'à ce que le capteur ne détecte plus la présence de papier à l'entrée de l'imprimante. Veuillez noter que le bord inférieur d'une feuille séparée ou le repère noir imprimé à l'arrière de certains papiers en rouleau ou perforés sont détectés comme des fins de page.

Le mode « **No Feed** » ne tient pas compte des commandes d'avance papier et ne fait donc pas avancer le papier après l'impression. Il peut être particulièrement utile pour les utilisateurs de papier en rouleau qui n'impriment que des portions de pages et ne veulent pas gaspiller du papier à chaque document. Le papier peut être positionné manuellement par l'interrupteur principal

Auto-On:



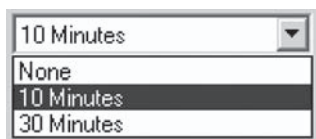
Au moment où une source d'alimentation externe est appliquée à l'imprimante, trois actions sont possibles.

Si Auto-On est réglé sur « Disabled », l'imprimante se place en mode « veille », afin de ne consommer qu'un minimum d'énergie. Vous devez actionner l'interrupteur principal pour mettre l'imprimante en état d'imprimer.

Si Auto-On est réglé sur « Enabled », l'imprimante s'allume dès qu'une source d'alimentation externe est branchée. Cette option peut être utile dans certaines installations mobiles, lorsque l'accès à l'interrupteur principal est difficile, voire impossible.

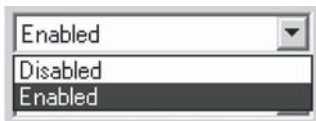
Si Auto-On est réglé sur « Enabled-No Main Switch », l'imprimante s'allume dès qu'une source d'alimentation externe est branchée. Par ailleurs, il n'est plus possible de l'éteindre à l'interrupteur principal. Cette option peut être utile dans certaines installations mobiles, où l'interrupteur principal risquerait d'être actionné accidentellement. La seule façon d'éteindre l'imprimante consiste alors à couper l'alimentation.

Auto-Off:



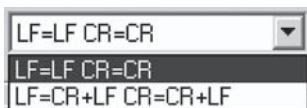
Lorsque l'imprimante fonctionne sur batterie, vous pouvez économiser l'énergie en programmant son extinction automatique. Vous pouvez désactiver cette fonction en sélectionnant « None », ou définir un délai de 10 ou 30 minutes. Si aucune donnée n'est reçue au bout du laps de temps sélectionné, l'imprimante s'éteint automatiquement.

Pre-Feed :



Si du papier est détecté dans la zone de chargement au moment où l'imprimante est allumée, la feuille avance automatiquement sur une courte distance. L'imprimante réagit ainsi par défaut en mode « Enabled ». Les utilisateurs de papier en rouleau laissent toutefois le papier en place lorsqu'ils éteignent et rallument l'imprimante. Cela peut être gênant avec les papiers préimprimés et les rouleaux perforés, le haut des feuilles se trouvant ainsi décalé. Ces utilisateurs préféreront donc régler cette option sur « Disabled ».

CR-LF Mode:



Cette commande détermine ce que l'émulation ESC/P® fait des caractères 10 et 13, c'est-à-dire du « saut de ligne » (Line Feed/LF) et du « retour chariot » (Carriage Return/CR). Le caractère « LF » commande à l'imprimante de passer à la ligne suivante tandis que le « CR » la renvoie à la position de la marge de gauche. Dans la plupart des cas, ils sont envoyés en fin de ligne pour mettre l'imprimante en position d'imprimer la ligne de texte suivante.

Certains ordinateurs hôtes envoient l'un ou l'autre de ces caractères, d'autres envoient les deux. Dans les deux cas, le but est ramener la tête d'impression à la marge de gauche en descendant à la ligne suivante. Vous pouvez déterminer quel effet auront ces caractères au moment où ils seront reçus. Si votre hôte envoie uniquement un CR ou un LF à la fin de chaque ligne, vous devez régler le paramètre sur LF=CR+LF CR=CR+LF. Ainsi, la réception de l'un ou l'autre de ces codes de contrôle commandera l'exécution à la fois d'un retour chariot (renvoi à la marge gauche) et d'un saut de ligne (passage à la ligne suivante).

Form Length:

Form Length:	Lines	66
Bottom Margin:	Inches	6
Left Margin:	Columns	10
Right Margin:	Columns	10
Text Line Spacing:	6 Lines/Inch	

Cette commande peut servir à définir la longueur d'une page de format « Custom ». Vous pouvez spécifier la zone d'impression verticale en lignes de texte, elles-mêmes définies par le paramètre « Text Line Spacing », ou bien en pouces.

Lorsque la longueur du format papier « Custom » se définit par la méthode « Lines », l'espace vertical effectif sur la page dépend de l'espacement vertical par ligne déterminé par la commande « Text Line Spacing ». La valeur minimale autorisée est le nombre de lignes qui serait égal à au moins un pouce d'impression, cette valeur correspondant au minimum de papier qu'il est possible de charger correctement dans l'imprimante. Par exemple, si « Text Line Spacing » est réglé actuellement sur 6 lignes/pouce, vous devez spécifier au moins « 6 » lignes de longueur papier. La valeur maximale pour ce paramètre est de 127 lignes. Pour un interligne de 6 lignes/pouce, elle produirait une page d'un peu plus de 533 mm (21 pouces) de long.

Lorsque la longueur du format papier se définit par la méthode « Inches », l'espace vertical effectif sur la page est arrondi vers le bas si cela est nécessaire pour produire un nombre de lignes d'impression pair ainsi que le détermine la commande « Text Line Spacing ». Par exemple, si votre « Text Line Spacing » est réglé actuellement sur 6 lignes/pouce, et que vous spécifiez 9,6 pouces, l'application calcule qu'un tel espace permet d'imprimer 57 lignes. Elle arrondit alors votre valeur en pouces à 1/6 x 57 pour afficher une longueur papier de 9,5 pouces.

Si vous basculez du mode « Lines » vers le mode « Inches », la longueur papier est recalculée et affichée en pouces. Si vous basculez du mode « Inches » vers le mode « Lines », la longueur papier est également recalculée et la valeur affichée indique le nombre de lignes qui seront imprimées comme illustré dans l'exemple ci-dessous.

Form Length:	Inches	11.0
Bottom Margin:	Lines	6

Bottom Margin:

Bottom Margin:	Lines	6
----------------	-------	---

Ce paramètre modifie la marge inférieure lorsque « Page Size » est réglé sur « Custom ».

« Lines » vous permet de définir une marge inférieure égale à la hauteur d'un certain nombre de lignes de texte. L'espace effectivement laissé dépend de la valeur du paramètre « Text Line Spacing ». Par exemple, si « Text Line Spacing » est réglé sur 1/6" et que le nombre de lignes de « Bottom Margin » est de « 4 », un espace vierge de 2/3" sera ménagé au bas de chaque page.

L'espace minimum et « par défaut » entre les pages dépendra de la valeur du paramètre « Text Line Spacing », avec toutefois un minimum absolu de 1/2". Pour 6 lignes/pouce, le minimum est de 3 lignes ; pour 8 lignes/pouce, il est de 4 lignes et de 5 lignes pour 8 lignes/pouce à un interligne de 0,12". Veuillez noter que si « Form Feed Mode » est défini sur « No Feed », la marge inférieure prend d'office la valeur de « 0 » ligne afin de rappeler qu'aucune marge ne peut être définie ni ne sera produite.

Le réglage maximum est la valeur de « Form Length » en lignes – 1.

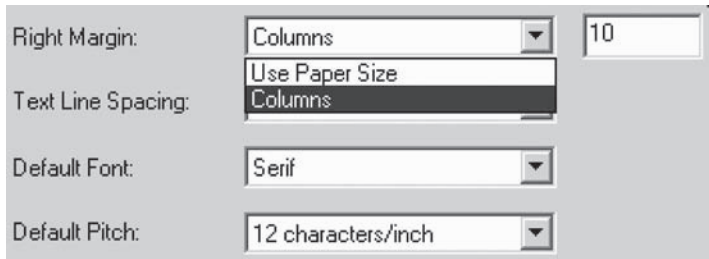
Bottom Margin:	Lines	10
Left Margin:	Use Paper Size	0
Right Margin:	Use Paper Size	0
Text Line Spacing:	6 Lines/Inch	

Left Margin:

Left Margin:	Columns	10
Right Margin:	Use Paper Size Columns	0
Text Line Spacing:	6 Lines/Inch	
Default Font:	Serif	
Default Pitch:	12 characters/inch	

Ce paramètre peut modifier la marge de gauche lorsque le format papier sélectionné sous « Page Size » est « Custom ». Vous pouvez choisir d'interdire tout changement en sélectionnant « Use Paper Size », indiquant par là que vous souhaitez utiliser intégralement les 203 mm (8") de largeur d'impression disponible. Vous pouvez aussi définir un nombre de colonnes de marge gauche non imprimée. La largeur vide effective dépend de l'espacement intercaractère défini par le paramètre « Default Pitch ». Par exemple, si ce pas par défaut est de 12 caractères par pouce et que vous réglez la marge de droite sur « 9 », la marge créée à droite sera de $9 \times 1/12''$, soit $3/4''$. Si « Default Pitch » est réglé sur « Proportional », un pas de 10 caractères par pouce est appliqué pour ce calcul. Les valeurs sont acceptées jusqu'à une marge gauche de 114 mm (4,5").

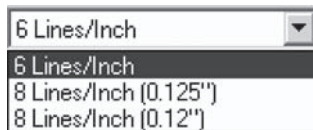
Right Margin:



Right Margin:	Columns	10
Text Line Spacing:	Use Paper Size Columns	
Default Font:	Serif	
Default Pitch:	12 characters/inch	

Ce paramètre peut modifier la marge de droite lorsque le format papier sélectionné sous « Page Size » est « Custom ». Vous pouvez choisir d'interdire tout changement en sélectionnant « Use Paper Size », indiquant par là que vous souhaitez utiliser intégralement les 203 mm (8") de largeur d'impression disponible. Vous pouvez aussi définir un nombre de colonnes de marge droite non imprimée. La largeur vide effective dépend de l'espacement intercaractère défini par le paramètre « Default Pitch ». Par exemple, si ce pas par défaut est de 12 caractères par pouce et que vous réglez la marge de gauche sur « 9 », une marge gauche de $9 \times 1/12''$, soit $3/4''$ sera créée. Si « Default Pitch » est réglé sur « Proportional », un pas de 10 caractères par pouce est appliqué pour ce calcul. Les valeurs sont acceptées jusqu'à une largeur imprimable (l'espace laissé sur la page par la différence entre les marges gauche et droite) de $1/5''$.

Text Line Spacing:



6 Lines/Inch
6 Lines/Inch
8 Lines/Inch (0.125")
8 Lines/Inch (0.12")

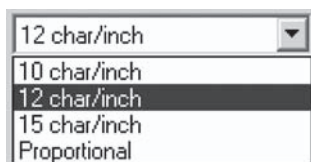
Ce paramètre sert à modifier la quantité d'espace vertical alloué à chaque ligne de texte. Si vous sélectionnez « 6 Lines/Inch », les lignes de texte seront créées tous les $1/6$ e de pouce. Si vous sélectionnez « 8 Lines/Inch », les lignes de texte seront créées tous les $1/8$ e de pouce. Sachant que les « caractères graphiques IBM » utilisés pour créer les blocs et les lignes ont une hauteur de $0,12''$, lorsque vous imprimez des documents contenant ces caractères, vous sélectionnerez « 8 Lines/Inch ($0,12''$) » pour être sûr que les hauts et les bas des caractères graphiques se touchent.

Default Font:



Cette commande détermine laquelle des deux polices de caractères internes est la police par défaut pour l'impression de texte ASCII. Une police sans empattement (similaire au Courier) et une autre avec empattements (similaire au Letter Gothic) sont fournies d'usine.

Default Pitch:



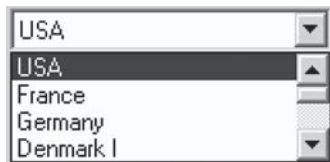
Cette commande détermine la taille horizontale par défaut des caractères pour l'impression de texte ASCII. Une même ligne peut contenir plus de petits caractères (15 par pouce) que de grands (10 par pouce). En mode « 10 », « 12 » ou « 15 » par pouce, chaque caractère occupe le même espace horizontal. En mode « Proportional », chaque caractère occupe un espace horizontal correspondant à sa largeur intrinsèque. Par exemple, la lettre « i » occupe moins d'espace horizontal que la lettre « w ». Comme mentionné plus haut, la valeur indiquée ici influence la largeur effective des paramètres de marges.

Extended Characters:



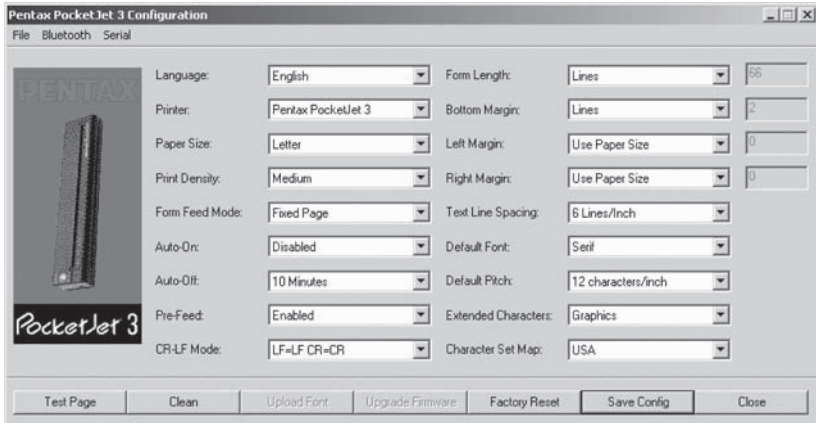
Cette commande détermine ce que fait l'émulation ESC/P® de l'imprimante lorsque celle-ci reçoit des caractères ASCII entre 128 et 255. Elle peut imprimer soit des caractères graphiques soit les versions des caractères de valeurs inférieures (32 à 127). Consultez le tableau de l'Annexe I.

Character Set Map:



Ce menu vous permet de sélectionner des caractères spéciaux convenant pour l'une des langues choisies. L'Annexe I présente les jeux des caractères spéciaux disponibles.

Commandes de l'imprimante (boutons de fonction)



Différents boutons sont alignés au bas de la boîte de dialogue.

Test Page:

Vous pouvez imprimer une page test à partir de l'utilitaire Configuration ou en actionnant l'interrupteur principal (reportez-vous à la section « Autotest », page 56).

Si vous cliquez sur « Test Page », l'imprimante imprime sa configuration actuelle ainsi que divers éléments de contrôle de la qualité d'image. Consultez l'illustration ci-dessous.



Current Settings

AUTO POWER ON		:Disabled
PAGE LENGTH		:66
1" PERF SKIP		:Disabled
BOTTOM MARGIN LINES		:None
PAGE SIZE		:Letter
LINE FEED PITCH		:1/6
FONT		:Courier
PITCH SELECT		:12epi
CONDENSED MODE PRINT	:Disabled	
FONT ATTRIBUTE		:Disabled
CHARACTER TABLE		:Extended Graphics
INTERNATIONAL CHAR SET		:USA
AUTO LINE FEED		:Disabled
DENSITY LEVEL		:.5
PAPER EJECT MODE		:Fixed Page Mode
BATTERY POWER TIME-OUT	:10 Minutes	
BATTERY REFRESH INTERVAL		:Discharges Before Every charge
SERIAL PARAMS		:9600, 8/N/1, RTS/CTS (Hardware Flow Control)
BT BIN CODE		:Disabled
USB SERIAL #		:12345
DASH LINE BETWEEN PAGES		:Disabled
PRE-FEED CANCEL		:Disabled

Exemples de quelques-unes des polices en mémoire



END_OF_PAGE

Clean:

Un clic sur ce bouton place l'imprimante en « mode Nettoyage ». Pour des instructions, consultez la procédure d'entretien dans ce même manuel.

Upload Font:

Il est possible de développer des polices personnalisées pour cette imprimante selon les besoins uniques des applications des clients. Pour de plus amples informations, contactez Pentax au 1-800-543-8144 ou au 1-303-460-1600 pour l'Amérique du Nord. Pour les autres régions, adressez-vous à votre revendeur

Factory Reset:

Un clic sur ce bouton rappelle les paramètres initiaux de polices et de configuration définis en usine. Les données de configuration du fichier **\PJ3Factory.cfg** se chargent et s'affichent à l'écran. Comme ce fichier est censé correspondre à la configuration d'usine interne de votre imprimante, ses propriétés sont « en lecture seule » ; elles ne doivent pas être modifiées.

Save Config:

Un clic sur ce bouton enregistre la configuration affichée et la place dans le fichier **\PJ3Default.cfg**, puis envoie cette configuration à l'imprimante. Vérifiez auparavant que tous les paramètres vous conviennent. Dès qu'ils auront été envoyés à l'imprimante, ils deviendront les paramètres actifs par défaut à la mise sous tension.

Close:

Ce bouton ferme l'application sans envoyer de données à l'imprimante ni enregistrer les paramètres affichés.

Installation de la batterie

1. Ouvrez le compartiment de la batterie en appuyant sur le verrou du couvercle. Ôtez le cache de la prise de l'adaptateur secteur. Consultez la Figure 10.

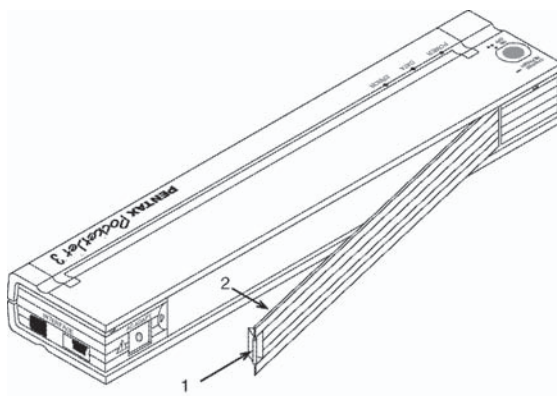


FIGURE 10. Ouverture du compartiment de la batterie

2. Dégagez le couvercle et ôtez-le.
3. Poussez doucement le connecteur de la batterie dans les contacts à l'intérieur du compartiment. Consultez la Figure 11.

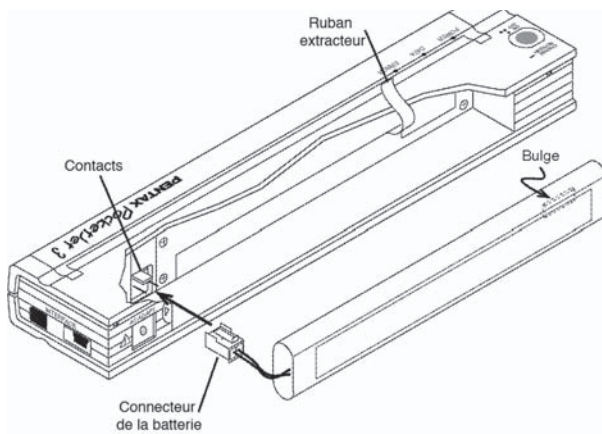


FIGURE 11. Branchement du connecteur sur les contacts de batterie

ATTENTION : *Ne forcez pas pour brancher le connecteur sur les contacts de batterie. Si le connecteur ne rentre pas facilement, vérifiez qu'il n'est pas à l'envers. Consultez la Figure 11.*

4. Maintenez le ruban extracteur à l'extérieur du compartiment de la batterie. Consultez la Figure 12.

ATTENTION: *Si vous ne tenez pas le ruban extracteur, vous risquez d'insérer la batterie par-dessus. Vous ne pourrez plus vous aider du ruban pour extraire la batterie.*

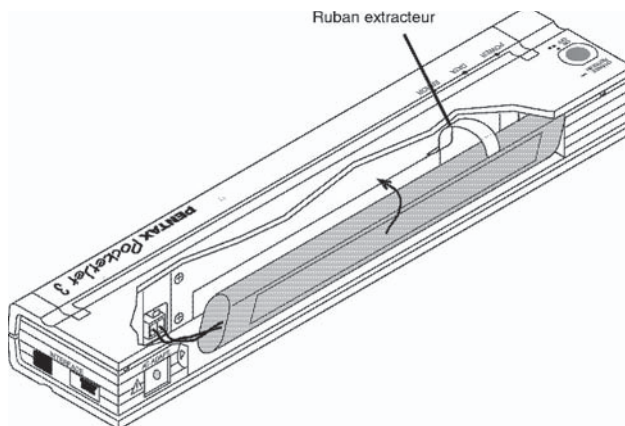


FIGURE 12. Insertion de la batterie à l'intérieur de son compartiment

5. Sans lâcher le ruban, faites glisser la batterie à l'intérieur de son compartiment et clipsez-la en place.

Le côté de la batterie où figure l'étiquette d'avertissement doit être orienté vers l'extérieur du compartiment. Si ce n'est pas le cas, le couvercle du compartiment ne se fermera pas correctement.

REMARQUE: *Un capteur thermique, monté du côté opposé à celui de l'étiquette, coupe le courant électrique en cas de surchauffe.*

6. Accrochez le couvercle à l'extrémité du compartiment opposée à la prise de l'adaptateur secteur. Rabattez et verrouillez le couvercle du compartiment de batterie. Si nécessaire, poussez doucement le verrou vers la prise de l'adaptateur secteur jusqu'à ce qu'il se bloque.

Dépose de la batterie

1. Ouvrez le compartiment de la batterie en appuyant sur le verrou du couvercle. Dégagez le couvercle et ôtez-le.
2. Tirez sur le ruban extracteur comme illustré à la Figure 13 et dégagez la batterie de son compartiment.

REMARQUE: Si le ruban extracteur est coincé sous la batterie, insérez un fin objet métallique, comme un tournevis plat, entre la batterie et la paroi du côté opposé à la prise de l'adaptateur secteur. Faites pression pour dégager la batterie de son compartiment.

3. Sortez la batterie de son compartiment.
4. Tirez doucement le connecteur de la batterie hors des contacts à l'intérieur de l'imprimante.

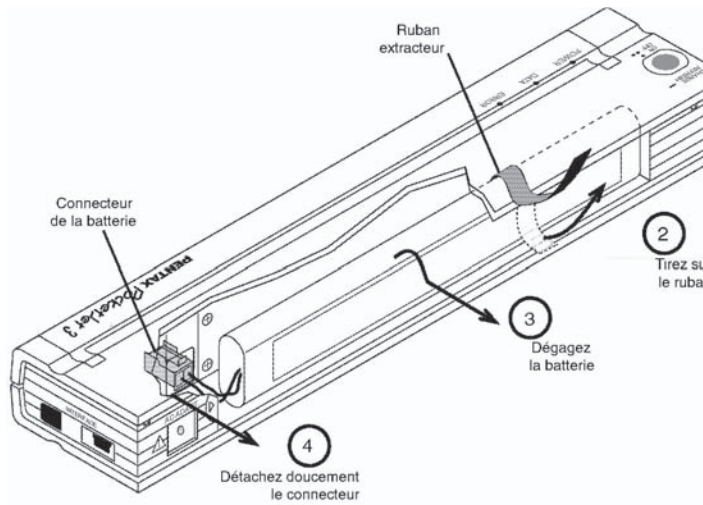


FIGURE 13. Instructions pour la dépose de la batterie

Recharge de la batterie

Remarque : Les batteries sont livrées d'usine non chargées. Pentax conseille d'effectuer un cycle de charge complet (étapes 1 à 3 ci-dessous) avant la première utilisation de la batterie.

1. L'imprimante doit être branchée sur une prise secteur, par l'adaptateur et le cordon secteur, ou sur une alimentation CC.
2. Vérifiez que l'imprimante est éteinte.
3. Appuyez sur l'interrupteur principal pendant quelques secondes jusqu'à ce que le voyant lumineux POWER clignote. L'imprimante passe en mode Charge et commence à charger la batterie.

Le voyant POWER clignote jusqu'à ce que la batterie soit en pleine charge.

La durée de charge maximale à 100% de capacité est d'environ 120 minutes. Une batterie neuve chargée à 100% permet d'imprimer environ 100 pages.

Quand l'imprimante a fini de charger la batterie, elle se met automatiquement hors tension et le voyant lumineux POWER s'éteint.

Veillez noter que tant que l'imprimante reste branchée sur une source électrique externe, elle consomme en permanence environ 20 mA en charge d'entretien de la batterie.

Arrêt du processus de charge

Si vous souhaitez arrêter l'imprimante en mode Charge, appuyez rapidement à deux reprises sur l'interrupteur principal..

Conseils pour une bonne utilisation de la batterie

Une densité d'impression plus élevée décharge plus vite la batterie. Vous pouvez définir une impression plus sombre ou plus claire dans la boîte de dialogue du pilote sur votre ordinateur ou à l'aide de l'utilitaire Configuration. Consultez « Accès aux fonctionnalités logicielles avancées », page 9

Chapitre 3 - Conseils pour une bonne utilisation du papier

Insertion du papier

1. En tenant le papier des deux mains, présentez-le bien droit dans la fente de l'imprimante. Veillez à ce que le bord inférieur du papier soit parallèle au rouleau entraîneur.
2. Glissez doucement le papier dans la fente de l'imprimante jusqu'à ce qu'il soit amorcé dans le rouleau entraîneur. Vous pouvez alors lâcher le papier. Consultez la Figure 14

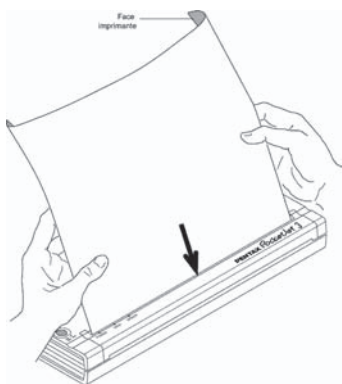


FIGURE 14. Insertion du papier

Si le papier est amorcé de travers dans l'imprimante, procédez comme suit :

- Si l'imprimante *ne commence pas* immédiatement à imprimer, ouvrez le capot au maximum. Consultez les Figures 15 et 16, pages 45 et 46. Sortez-le papier, refermez le capot et réinsérez le papier.
- Si l'imprimante *a commencé* à imprimer, attendez qu'elle ait terminé et réimprimez cette page au besoin.

REMARQUE: *Pour peu que vous insériez le papier avant de lancer l'impression, vous aurez toujours le temps de redresser un papier mal engagé dans l'imprimante.*

Consultez les sections « Avance papier » et « Papier en rouleau non perforé », page 10, et « Papier en rouleau perforé », page 12.

Utilisation de Pentax Quality Paper

Pentax garantit la compatibilité optimale du support Pentax Quality Paper avec votre imprimante PocketJet. Ce support est un papier thermique, qui rend superflu l'utilisation de toner, de rubans ou d'encre. Il a été spécifiquement conçu et testé pour la gamme des imprimantes PocketJet. Pour en obtenir, adressez-vous à votre revendeur ou commandez directement auprès de Pentax. Consultez le Chapitre 8, « Informations de commande ».

Instructions d'utilisation et de manipulation

- Le papier doit se charger avec le côté couché lisse tourné vers l'arrière de l'imprimante.
- Pour éviter de froisser ou de déchirer le papier, conservez-le dans sa boîte ou son emballage jusqu'au moment de l'utilisation.
- Évitez de plier, froncer ou froisser le papier avant de le charger dans l'imprimante.
- Évitez de stocker le papier dans un endroit où il sera soumis à une température et une humidité élevées.
- Évitez l'exposition prolongée aux ultraviolets.
- Évitez le contact avec les papiers diazos (bleus), autocopiants ou glacés.
- Évitez le contact avec les supports vinyles ou acétates comme des couvertures de calepins et de rapports.
- Évitez le contact avec les solvants organiques, les huiles et l'ammoniaque.
- N'utilisez que des marqueurs à l'eau. Un marqueur au solvant risque de noircir le papier.

Débouillage

Méthode n°1

Appuyez sans relâcher sur le bouton vert de l'interrupteur principal. Le moteur démarre et entraîne doucement le mécanisme pendant quelques secondes. Il accélère ensuite tant que vous maintenez le bouton enfoncé. Vous pouvez répéter plusieurs fois cette manipulation si besoin est. Si cela ne suffit pas à supprimer le bourrage de l'imprimante, essayez la Méthode n°2 ci-dessous.

REMARQUE: *Cette méthode peut aussi servir à positionner précisément une feuille de papier, par exemple un formulaire préimprimé*

Méthode n°2

1. Ouvrez doucement le capot au maximum. Consultez la Figure 15.

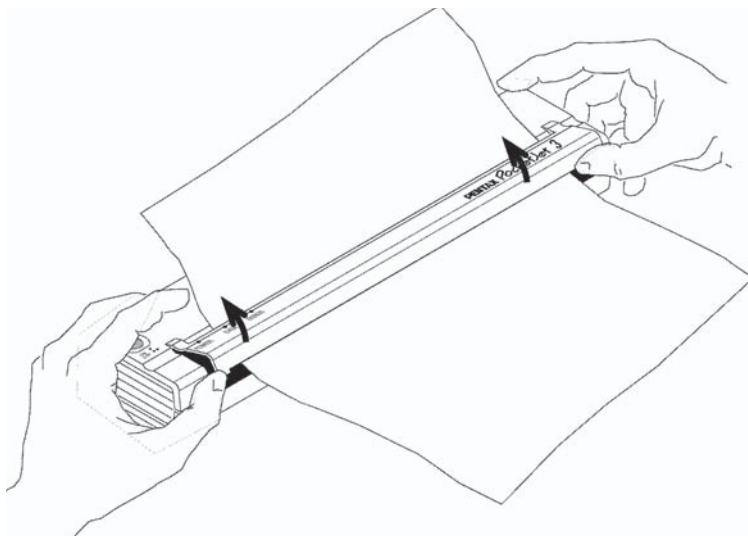


FIGURE 15. Ouverture du capot

2. Tirez doucement le papier hors de l'imprimante. Vous pouvez tirer dans un sens ou dans l'autre. Consultez la Figure 16.

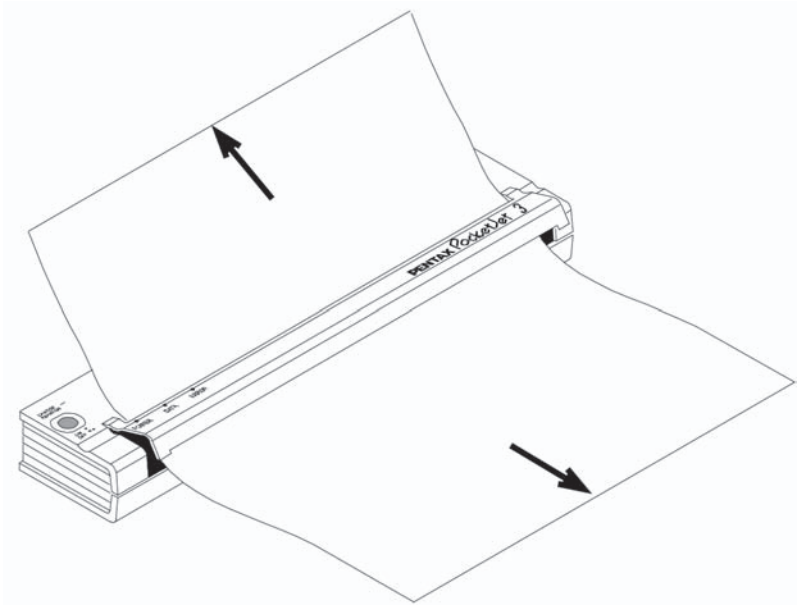


FIGURE 16. Dégagement d'une feuille coincée dans l'imprimante

3. Refermez le capot.
4. Insérez une nouvelle feuille de papier dans l'imprimante et relancez l'impression.

Chapitre 4 - Entretien de l'imprimante

Nettoyage de la tête d'impression

Pour maintenir une qualité d'impression élevée, il est nécessaire de nettoyer la tête au bout de 500 impressions, ou dès l'apparition de caractères brisés ou trop clairs sur la page.

REMARQUE: Des caractères brisés ou excessivement clairs peuvent être dus à un papier défectueux ou froissé. Si le problème persiste après le nettoyage de la tête, essayez une autre feuille ou une densité d'impression supérieure.

1. L'imprimante doit être alimentée, sans papier inséré.

REMARQUE: *Si du papier est chargé et que l'imprimante le détecte au moment où vous tentez de lancer le mode Nettoyage, elle exécute une avance papier.*

2. Appuyez sur l'interrupteur principal pendant environ deux secondes. Le voyant « DATA » s'allume.
3. Appuyez de nouveau sur l'interrupteur principal pendant moins de deux secondes. Le moteur d'avance papier se met en route.
4. Insérez la lingette noire fournie avec l'imprimante dans la fente d'alimentation papier. La face noire rugueuse, qui contient le produit nettoyant, doit être orientée vers l'arrière de l'imprimante. Consultez la Figure 17. La lingette passe tout entière dans l'imprimante.
5. Le mouvement du rouleau s'arrête automatiquement au bout de 60 secondes environ et l'imprimante se remet en veille. Si vous appuyez sur l'interrupteur principal avant que ces 60 secondes soient écoulées, le moteur d'avance papier s'arrête ou se remet en marche. Si vous appuyez deux fois rapidement sur l'interrupteur principal, l'imprimante s'éteint.

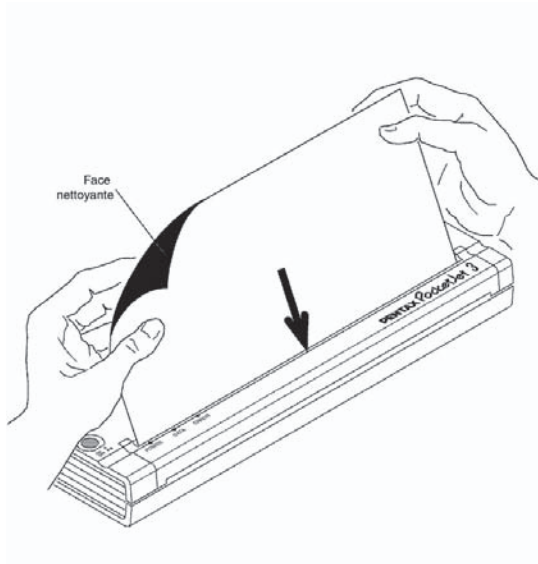


FIGURE 17. Insertion de la lingette

ATTENTION: *N'essayez pas de nettoyer la tête d'impression avec autre chose que la lingette fournie à cet effet.*

La lingette est uniquement destinée au nettoyage de la tête d'impression et du rouleau. Ne l'utilisez pas pour nettoyer d'autres parties de l'imprimante.

REMARQUE: *Ne jetez pas la lingette après vous en être servi pour nettoyer la tête d'impression. Elle est censée durer aussi longtemps que l'imprimante. Conservez-la avec vos consommables et servez-vous-en chaque fois que vous devez nettoyer la tête d'impression.*

Nettoyage du rouleau entraîneur

La présence de salissures et de fragments sur le rouleau entraîneur peut provoquer un chargement oblique du papier, dégrader la qualité de l'image imprimée, voire cumuler ce double désagrément.

1. L'imprimante doit être alimentée, sans papier inséré

REMARQUE: *Si du papier est chargé et que l'imprimante le détecte au moment où vous tentez de lancer le mode Nettoyage, elle exécute une avance papier.*

2. Appuyez sur l'interrupteur principal pendant environ deux secondes. Le voyant « DATA » s'allume.
3. Appuyez de nouveau sur l'interrupteur principal pendant moins de deux secondes. Le moteur d'avance papier se met en route.
4. Insérez la lingette noire fournie avec l'imprimante dans la fente d'alimentation papier. La face noire rugueuse, qui contient le produit nettoyant, doit être orientée vers l'avant de l'imprimante. Consultez la Figure 18. La lingette passe tout entière dans l'imprimante.
5. Le mouvement du rouleau s'arrête automatiquement au bout de 60 secondes environ et l'imprimante se remet en veille. Si vous appuyez sur l'interrupteur principal avant que ces 60 secondes ne soient écoulées, le moteur d'avance papier s'arrête ou se remet en marche. Si vous appuyez deux fois rapidement sur l'interrupteur principal, l'imprimante s'éteint.

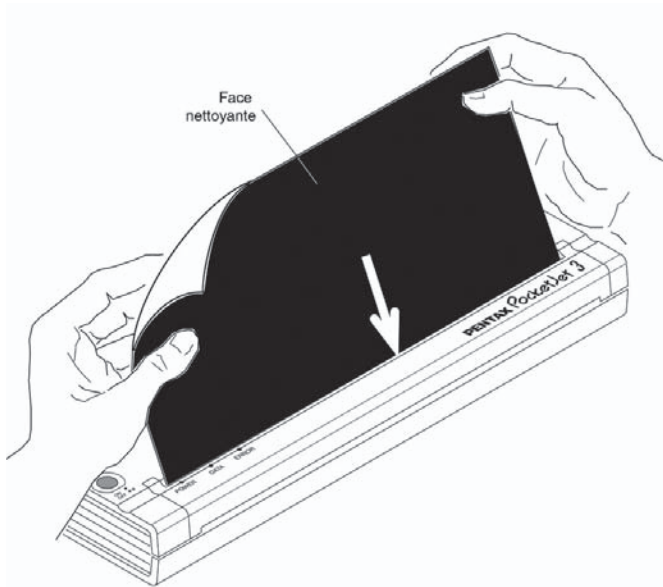


FIGURE 18. Nettoyage du rouleau entraîneur.

ATTENTION: *N'essayez pas de nettoyer le rouleau entraîneur avec autre chose que la lingette fournie à cet effet..*

La lingette est uniquement destinée au nettoyage de la tête d'impression et du rouleau. Ne l'utilisez pas pour nettoyer d'autres parties de l'imprimante

REMARQUE: *Ne jetez pas la lingette après vous en être servi pour nettoyer le rouleau entraîneur. Elle est censée durer aussi longtemps que l'imprimante. Conservez-la avec vos consommables et servez-vous-en chaque fois que vous devez nettoyer le rouleau entraîneur et la tête d'impression..*

Nettoyage des surfaces extérieures

Si l'extérieur de l'imprimante est sale, nettoyez les surfaces à l'aide d'un chiffon doux humidifié d'un peu d'eau. Vous pouvez, si nécessaire, ajouter une très faible quantité de savon doux comme un détergent liquide pour lave-vaisselle.

ATTENTION: *Ne saturez pas votre chiffon. L'eau ne peut en aucun cas pénétrer dans l'imprimante.*

Évitez d'utiliser du benzène, de l'alcool, du diluant pour peinture ou des détergents abrasifs, alcalins ou acides. Ces produits peuvent endommager le boîtier de l'imprimante.

Remarques :

Chapitre 5 - Référence


Voyants lumineux

Les voyants lumineux vous renseignent sur l'état actuel de l'imprimante.

Tableau des voyants lumineux

 = Fixe  = Clignotant

  = Clignotant alterné

 = Indifférent

POWER

DATA

ERROR



Utilisation sur alimentation externe

Utilisation sur batterie, >14,0 volts

Utilisation sur batterie, >13,1 volts

Utilisation sur batterie, >10,0 volts

Utilisation sur batterie, >6,6 volts

Batterie en décharge

Batterie en charge



Réception de données par l'imprimante



Données non imprimées en mémoire tampon



Réception d'une mise à jour flash par l'imprimante



Imprimante en mode « Service »





















Imprimante prête à recevoir des données flash



Réception de données flash par l'imprimante



Enregistrement des données en mémoire flash

POWER	DATA	ERROR	
			Fin de mémorisation des données flash
			Mauvais total de contrôle des données flash
			Batterie introuvable en charge
			Dépassement du délai de charge
		 	Température de tête thermique trop basse
		 	Température de tête thermique trop élevée
			Erreur de réception de données

Avertissements des voyants lumineux

Le voyant POWER ne s'allume pas

L'imprimante ne reçoit pas d'énergie. Si vous utilisez l'adaptateur secteur, vérifiez qu'il est bien branché. Consultez la section « Branchement sur une prise secteur », page 2. Vérifiez la présence de courant sur la prise secteur. Si vous utilisez un adaptateur CC, contrôlez le raccordement et vérifiez le fusible.

Batterie introuvable en charge

Cet avertissement survenant immédiatement après une tentative de charger la batterie, indique que l'imprimante n'a pas détecté la batterie au moment où vous avez essayé de lancer le cycle de charge. Vérifiez que la batterie est bien en place et correctement connectée. Un fil est peut être cassé à la batterie ou au connecteur. Consultez la section « Installation de la batterie », page 38.

Si la batterie est correctement connectée, il se peut qu'elle ait surchauffé pendant le cycle de charge. Un coupe-circuit thermique interne s'ouvre en cas de surchauffe ; il se referme après refroidissement. Laissez le temps à la batterie de refroidir avant de poursuivre la charge. Si le problème se reproduit, changez de batterie.

Dépassement du délai de charge

L'imprimante considère qu'un temps excessivement long a été nécessaire pour amener la batterie à une tension de charge normale. Un cycle de charge normal prend au maximum 150 minutes. Cet avertissement est un signe que la batterie doit être remplacée.

Température de tête thermique trop basse

La température de la tête thermique est trop basse pour produire une impression fiable (moins de -10°C). Utilisez l'imprimante en un endroit plus chaud.

Si cette condition survient dans un endroit relativement tempéré (par exemple, à température ambiante), l'imprimante doit être envoyée en réparation.

Température de tête thermique trop élevée

La température de la tête thermique est trop élevée. Si elle s'échauffait encore plus, le papier commencerait à réagir à des endroits qui ne sont pas censés s'imprimer. L'imprimante va s'arrêter le temps que la tête refroidisse. L'impression reprendra ensuite. Cette condition est normale lors de l'impression de documents contenant beaucoup de « noir ».

Pour prévenir ou retarder cette condition, vous pouvez imprimer dans une densité inférieure, réduire la quantité « d'espaces noirs » en supprimant les fonds et les couleurs (par exemple sur les graphiques Excel et les documents PowerPoint) et en vous assurant que l'imprimante n'est pas confinée et que la ventilation est suffisante.

Remarque : La haute altitude (au dessus de 3.000 m ou 10 000 pieds) peut aggraver cette condition, du fait de la plus faible densité de l'air de refroidissement.

Erreur de réception de données

Des données sont reçues mais des erreurs font que l'imprimante demande qu'elles lui soient renvoyées. Cette condition, qui diminue la vitesse d'impression, est presque toujours liée à la qualité de la liaison IrDA. Essayez de repositionner l'IrDA de l'imprimante ou du système hôte jusqu'à ce que l'erreur disparaisse.

Mauvais total de contrôle des données flash

Cette indication peut survenir lors du chargement de micrologiciel ou de polices. Le micrologiciel ou le fichier de police envoyé à l'imprimante était altéré ou l'a été en cours de transmission. Mettez l'imprimante hors tension en la débranchant de toute source de courant et essayez de renvoyer le fichier. Si la défaillance se confirme, le fichier proprement dit est probablement altéré et doit être remplacé par une copie sans erreur.

Dans de rares cas, cette erreur survenant en dehors d'un flashage de l'imprimante, peut indiquer une défaillance de composants mémoire ou d'autres problèmes nécessitant son envoi en réparation

Autotest

La fonction Autotest permet d'imprimer une page test de format Lettre en dehors de toute liaison avec un ordinateur hôte. La page test (voir en page 36) fournit des informations sur la version du micrologiciel, la qualité d'image et la configuration.

1. Pour l'impression d'une page test, l'imprimante doit être allumée et en veille, sans papier chargé.
2. Appuyez pendant deux secondes sur l'interrupteur principal, puis relâchez pour placer l'imprimante en « mode Service ». Le voyant DATA s'allume en rouge.
3. Insérez un feuillet de Pentax Quality Paper dans l'imprimante. La page test s'imprime automatiquement. À la fin de l'impression, l'imprimante se remet en veille.
4. Pour imprimer plusieurs pages, répétez les points 1 à 3.

Remarque : Les pages tests peuvent aussi être imprimées à partir de l'utilitaire Configuration pour Windows fourni sur le CD.

Chapitre 6 - Dépannage

Avant-propos

Si vous éprouvez des difficultés à faire fonctionner votre imprimante, commencez par vérifier que les tâches suivantes ont été effectuées correctement (consultez le Chapitre 1, « Préparation de l'imprimante »).

- Mise en place de la batterie ou branchement de l'imprimante sur une prise secteur
- Établissement de la connexion entre l'imprimante et votre ordinateur

Assurez-vous que vous avez installé et sélectionné le bon pilote d'imprimante, comme expliqué au Chapitre 2, « Utilisation de l'imprimante ».

Voyez si les conseils de dépannage fournis dans ce chapitre peuvent vous aider à résoudre le problème.

Si aucune des solutions suggérées n'est suivie d'effets :

- Si vous êtes aux États-Unis, appelez l'Assistance technique de Pentax au numéro 1-800-543-6144 (extension 1820), de 8h à 17h Mountain Time, du lundi au vendredi.
- En-dehors des États-Unis, adressez-vous au revendeur le plus proche ou à un centre de réparation agréé

Problèmes de papier

Le papier reste bloqué dans l'imprimante

Consultez la page 45, « Débourage ».

Le papier avance dans l'imprimante, mais rien n'apparaît sur la feuille

Vous devez utiliser du Pentax Quality Paper, et celui-ci doit être chargé dans le bon sens, la face imprimante dos à vous. Consultez la page 43, « Insertion du papier ». Vérifiez aussi le paramètre de densité d'impression dans les « Fonctionnalités logicielles avancées », au Chapitre 2.

Paper does not move through the printer even though the motor is running

Si le capot de l'imprimante est resté ouvert, fermez-le convenablement.

N'utilisez que du Pentax Quality Paper. Un papier de fort grammage risque de ne pas passer dans l'imprimante.

Si le capot est fermé, et que vous utilisez du Pentax Quality Paper, il se peut que le système d'entraînement de l'imprimante soit endommagé. Adressez-vous à l'assistance technique.

Problèmes d'images

L'image imprimée n'est pas alignée

Vérifiez que le support utilisé est bien du Pentax Quality Paper.

Assurez-vous que le papier est correctement inséré. Consultez la page 43, « Insertion du papier ».

Vérifiez l'état de propreté du rouleau entraîneur. S'il est souillé, nettoyez-le. Suivez les instructions de « Nettoyage du rouleau entraîneur », page 49.

La qualité d'impression est médiocre et l'image est trop claire ou trop sombre

Augmentez ou diminuez la densité d'impression dans le pilote d'imprimante. Consultez la page 17, « Assombrissement ou éclaircissement de l'impression ».

Vérifiez que le support utilisé est bien du Pentax Quality Paper.

L'image apparaît comprimée ou étirée en de nombreux endroits

Vérifiez que le capot n'est pas resté ouvert pendant l'impression. S'il est ouvert, fermez-le convenablement.

Vérifiez que le papier ne glisse pas dans l'imprimante. Si c'est le cas, contrôlez l'état de propreté de la tête d'impression et du rouleau entraîneur. Consultez le Chapitre 4, « Entretien de l'imprimante ».

Vérifiez que le papier n'est pas froissé avant de l'insérer. Vérifiez aussi que le support utilisé est bien du Pentax Quality Paper.

L'image présente des lignes verticales claires ou blanches

Vérifiez que le capot n'est pas resté ouvert pendant l'impression. S'il est ouvert, fermez-le convenablement.

Nettoyez la tête d'impression. Suivez les instructions de « Nettoyage de la tête d'impression », page 47.

Si le nettoyage de la tête d'impression ne suffit pas à résoudre le problème, le moment est peut-être venu de l'envoyer à l'entretien. Adressez-vous à l'assistance technique.

Une ligne blanche verticale apparaît sur toutes les pages

La tête d'impression doit être envoyée à l'entretien. Adressez-vous à l'assistance technique.

Une ligne noire verticale apparaît sur toutes les pages

La tête d'impression doit être envoyée à l'entretien. Adressez-vous à l'assistance technique.

Des zones d'impression claires apparaissent sur l'image

L'imprimante a besoin d'un papier lisse pour fonctionner correctement. Vérifiez que le papier n'est pas dentelé ou froissé. Il doit être bien à plat et la couche superficielle ne peut présenter de défauts ou d'inégalités. N'utilisez que du Pentax Quality Paper et vérifiez qu'il n'est pas déformé.

Vérifiez le paramètre de densité d'impression dans le pilote d'imprimante. Si la densité est trop faible, augmentez-la. Consultez la page 17, « Assombrissement ou éclaircissement de l'impression ».

Nettoyez la tête d'impression. Suivez les instructions de « Nettoyage de la tête d'impression », page 47.

Si l'imprimante est alimentée par un adaptateur CC, vérifiez que la tension fournie par le véhicule est suffisante. Au besoin, faites tourner le moteur.

La marge supérieure est incorrecte

Vérifiez les réglages de marges dans l'utilitaire Configuration et dans votre logiciel d'application. Si elles ne sont pas correctes, réglez-les pour le haut et le bas de la page.

Attention de ne pas forcer le papier dans la fente de l'imprimante. Le papier doit toujours s'insérer avec douceur.

L'image d'une même page requiert plus ou moins de feuilles que prévu

Vérifiez que le format défini au niveau de l'application, de l'imprimante et du pilote d'imprimante correspond aux dimensions du papier que vous chargez dans l'imprimante. Si l'application ou le pilote sont réglés pour un papier de format Légal et que vous insérez un papier de format Lettre, il faudra deux feuilles pour imprimer l'image. Spécifiez le bon format dans l'application ou le pilote d'imprimante ou réduisez l'image à imprimer dans votre application de manière à la faire tenir sur une page de format Lettre.

Le voyant DATA reste vert fixe après l'impression de la page, ce qui indique que la mémoire tampon contient encore des données

Certaines couleurs du texte ne s'impriment pas

Choisissez une autre couleur. Le « pilote d'impression universel » de Windows 3.1 est limité à 8 couleurs (couleurs spécifiques, et non couleurs totales).

Les marges latérales sont incorrectes

Vérifiez les réglages de marges dans l'utilitaire Configuration et dans votre logiciel d'application. Réglez la marge gauche à la bonne distance.

Vérifiez que le format défini au niveau de l'application, de l'imprimante et du pilote d'imprimante correspond aux dimensions du papier que vous chargez dans l'imprimante. Si le format de l'application ou du pilote d'imprimante définit une largeur de papier différente, l'image ne s'imprimera pas dans la bonne position horizontale. Corrigez le paramètre de l'application ou du pilote d'imprimante.

L'imprimé ne contient pas les bons caractères

Vérifiez que vous avez défini le bon jeu de caractères (police) dans l'application logicielle. Si ce n'est pas le cas, vous devez le changer.

L'essai d'une autre police peut indiquer si l'erreur est due à la police d'origine

L'imprimé contient des points aléatoires

Vérifiez que le pilote d'imprimante est correctement configuré. Vérifiez que le câble d'interface est en bon état et branché correctement. Si possible, essayez un autre câble d'interface ou changez-le s'il est défectueux.

Impression des pages impossible

Le voyant DATA reste vert fixe et ne clignote pas

Le tampon de l'imprimante contient encore des données envoyées par l'application.

Si vous avez déjà inséré du papier dans l'imprimante, sortez-le et réinsérez-le afin que l'imprimante sache que le papier est présent. Si cela ne fonctionne pas, vous devrez peut-être éteindre l'imprimante et la rallumer, puis relancer l'impression.

Si l'imprimante ne contient pas encore de papier, insérez une nouvelle feuille. L'impression doit se poursuivre.

Dans le cas d'un texte ASCII, il se peut que l'application n'ait pas fini une ligne par un caractère CR/LF ou une avance papier, si bien que l'imprimante ne sait pas que la ligne est terminée. L'impression d'une autre page ou une avance papier manuelle à l'interrupteur principal peut suffire à finir correctement la page.

L'application est censée envoyer des données à l'imprimante, mais le voyant vert DATA n'est pas allumé

Vérifiez que le câble d'interface est correctement branché côté imprimante et côté ordinateur, ou que l'unité infrarouge est bien branchée et orientée vers l'unité infrarouge de l'ordinateur. Consultez la page 14, « Communication avec l'ordinateur ».

Impression partielle des pages

Le voyant vert DATA s'éteint alors qu'il reste une page dans l'imprimante

Il se peut que l'application logicielle n'ait pas envoyé une page de données complète. Relancez l'impression.

L'application peut avoir envoyé une information erronée concernant le format de page ou vous avez vous-même inséré un format de feuille incorrect. Vérifiez le format de page défini dans l'application et le pilote d'imprimante. Assurez-vous que le format de l'application correspond à celui du papier que vous insérez dans l'imprimante. Changez l'un ou l'autre au besoin.

Vérifiez que l'option « No Feed Mode » n'a pas été sélectionnée par inadvertance dans le pilote d'imprimante.

Vous pouvez faire avancer le papier jusqu'à la position voulue en appuyant sur l'interrupteur principal.

L'imprimante éjecte une page partiellement imprimée, et le voyant vert DATA reste fixe ou clignote

Vérifiez que le format de papier sélectionné dans la boîte de dialogue de l'application est correct.

Problèmes spécifiques de Windows CE

Je reçois un message d'erreur sur mon HPC sous WinCE lorsque j'essaie d'imprimer

Vérifiez les sélections d'imprimante et de port. Assurez-vous que le câble d'imprimante est branché correctement ou que les ports IrDA sont bien alignés (si vous utilisez l'infrarouge). Vérifiez que votre HPC sous WinCE n'est pas branché sur un PC. Essayez de réinitialiser le HPC WinCE en suivant les instructions du fabricant.

Toute impression semble impossible à partir de mon application

Peut-être l'impression à partir de votre application n'est-elle pas reconnue sous Windows CE. Contactez l'éditeur et demandez une mise à jour..

L'impression est TRÈS lente

Certains HPC sous WinCE impriment plus vite par infrarouge que via le câble. Essayez les deux méthodes et voyez laquelle est la meilleure pour vous

Il s'écoule un certain temps entre l'impression de la dernière ligne et l'éjection du papier

C'est normal. Chaque HPC sous WinCE marque un temps d'attente qui lui est propre, entre la fin d'une impression et l'envoi d'un signal d'éjection à l'imprimante.

Problèmes spécifiques de Bluetooth

Le site Web de Pentax www.pentaxtech.com propose des réponses aux questions courantes ainsi que des conseils sur la connexion de l'imprimante aux différents systèmes d'exploitation et équipements.

Chapitre 7 – Informations techniques

Caractéristiques

Physiques

Hauteur : 30 mm
Largeur : 255 mm
Profondeur : 55 mm
Poids : 513 g batterie comprise

Impression

Méthode	Impression thermique directe
Résolution	PocketJet 3 - 203 (H) x 200 (V) dpi PocketJet 3 Plus – 300 (H) x 300 (V) dpi
Densité	11 niveaux – 0 (plus clair) à 10 (plus foncé) (Réglable par le pilote d'imprimante Utilitaire Configuration
Vitesse	Jusqu'à trois pages par minute pour une couverture normale (densité 5%)
Émulation	Epson® ESC/P® pour matricielle 24 aiguilles, comparable à la LQ-500. La PocketJet 3 émule la PocketJet 200. La PocketJet 3 Plus émule la PocketJet II.
Polices	Polices Serif et Sans Serif natives (similaires aux Courier et Letter Gothic) en corps 10, 12, 15 et proportionnel. Possibilité pour l'utilisateur de définir d'autres polices. En mode tramé, les polices ne sont pas envoyées à l'imprimante, mais fournies par l'application sous forme de bitmaps.
Formats papiers	<u>Lettre</u> 216 mm x 279 mm (8,5" x 11") <u>Légal</u> 216 mm x 356 mm (8,5" x 14") <u>A4</u> 210 mm x 297 mm (8,27" x 11,69")

Infini

Jusqu'à 30 m ou plus,
selon la longueur du rouleau.

Personnalisé

105 mm (4,13") x 25,4mm (1,00") minimum
218,5 mm (8,6") x 8,23 m (27") (à 200 dpi) max.
218,5 mm (8,6") x 5,49 m (18") (à 300 dpi) max.
(355,6 mm (14"), longueur maximale recommandée)

Types de papier	Thermique—feuilles, rouleau, rouleau perforé ou accordéon
Chargement du papier	Manuel—feuille à feuille ou rouleau
Avance papier	Pas d'avance papier Mode page fixe Mode fin de page

Interfaces

USB	Imprimante : USB « Mini-B » (par USB 1.1 « grande vitesse ») Hôte : USB « A »
IrDA	Extension Tiny TP de IrLMP, IrCOMM (émulation de port COM en mode série sur 3 fils [IrLPT]), et IrOBEX, vCard, vCal et vMSG (uniquement portions texte).
Bluetooth	Bande ISM 2 402~2 480 MHz, 79 x 1 MHz, Classe 1, Bluetooth Niveau 1.2, protocole SPP reconnaît l'appariement/PIN. Par défaut = PIN désactivé.
Série	Asynchrone, 8* bits, 1* bit d'arrêt, débit 300/1200/2400/9600*/19200/38400/57600 /115200, contrôle de flux matériel* (RTS/CTS) / logiciel (Xon/Xoff), prise 1/8" à 4 conducteurs *Paramètres d'usine par défaut

Conditions ambiantes

Température	En fonctionnement : -10° à 45° C (41° à 113° F) Remarque : Une basse température peut ralentir l'imprimante, voire rendre l'impression impossible. Conservation : -15° à +50° C (5° à 122° F)
-------------	--

Humidité	En fonctionnement : 30-80% HR, sans condensation Conservation : 30-85% HR, sans condensation
----------	---


Alimentation électrique

Alimentation secteur Pentax	Entrée : 100~240 Vca, 50~60 Hz 1 A maximum Sortie : 15 Vcc
Autres sources	CC : 10,0~14,4 V de la batterie NiMH CC : 10~17 Vcc d'une source extérieure
Cordon d'alimentation	EIAJ RC-6705 Type A (connecteur à barillet 2,1 mm)
Consommation à 14,4 Vcc	En fonctionnement : 2,6 A continu (37 watts) 3,5 A en crête (50 watts) En veille : 0,02 A (1,1 watt alimentation externe, alimentation par l'imprimante désactivée)
Type de batterie	NiMH, 14,4 Vcc, 360 mA/H
Autonomie de batterie	Plus de 100 pages pour une pleine charge (100%), testé à 20° C (68° F) pour une densité d'impression de 5% par page. (Selon la densité d'impression sélectionnée)
Circuit de charge batterie	250 mA (à la demande), sinon, charge d'entretien continue de 20 mA


Normes

EMI	FCC Classe B et CE EN50081 EN50082 Classe B
Sécurité (alimentation)	CE EN60950 ERL (European UL Testing) à UL1950 Consultez les déclarations de conformité pour de plus amples informations.

Le certificat de conformité suivant est valable pour les PocketJet 3 vendues aux États-Unis :

Declaration of Conformity According to 47CFR, Parts 2 and 15 for Class B Personal Computers and Peripherals	
We:	<u>Pentax Imaging Company, a division of Pentax of America, Inc</u>
Located at:	<u>600 12th Street, Suite 300</u> <u>Golden, CO 80401</u> <u>Phone: (303)460-1600 Fax: (303)460-1628</u>
<p>Declare under sole responsibility that the product identified herein, complies with 47CFR Parts 2 and 15 of the FCC rules as a Class A digital device. Each product marketed, is identical to the representative unit tested and found to be compliant with the standards. Records maintained continue to reflect the equipment being produced can be expected to be within the variation accepted, due to quantity production and testing on the statistical basis as required by 47CFR §2.909. Operation is subject to the following two conditions: (1) This device may not cause harmful interference, and (2) This device must accept any interference received, including interference that may cause undesired operation. The above named party is responsible for ensuring that the equipment complies with the standards of 47CFR §§ 15.101 to 15.109.</p>	
Trade Name:	<u>PocketJet 3</u>
Model Number:	<u>205525-501</u>
Signature of Party Responsible:	<u></u>
Printed name of Party Responsible:	<u>James Kast</u>
Executed on (Date), at (Place):	<u>09/17/04, at Pentax Imaging</u> <u>Company, a division of Pentax</u> <u>of America, Inc.</u>

Le certificat de conformité suivant est valable pour les PocketJet 3 vendues en Europe :

Declaration of Conformity	
Product Identification	
Product Type:	Thermal Printer
Product Name:	PocketJet 3
Means of Conformity	
The above product has been tested to be in conformity with the Electromagnetic Compatibility Directives, 89/336/EEC, 92/31/EEC based on test results using harmonized standards in accordance with Article 10-1 of the Directive.	
Standards Used:	EN 55022:1998 +A2:2003, Class B EN 61000-3-2:2000 EN 61000-3-3:1995 +A1:2001 EN 55024:1998 +A1:2001 +A2:2003
EC Representative	
Pentax Technologies Europe Weiveldlaan 3-5 1930 Zaventem, Belgium	
Title:	<u>Martin Mogendorff General Manager</u>
Signature:	 _____
	17 September 2004

Le certificat de conformité suivant est valable pour les PocketJet 3 Plus vendues aux États-Unis :

Declaration of Conformity
According to 47CFR, Parts 2 and 15 for
Class B Personal Computers and Peripherals

We: Pentax Imaging Company, a division of Pentax of America, Inc

Located at: 600 12th Street, Suite 300
Golden, CO 80401
Phone: (303)460-1600 Fax: (303)460-1628

Declare under sole responsibility that the product identified herein, complies with 47CFR Parts 2 and 15 of the FCC rules as a Class A digital device. Each product marketed, is identical to the representative unit tested and found to be compliant with the standards. Records maintained continue to reflect the equipment being produced can be expected to be within the variation accepted, due to quantity production and testing on the statistical basis as required by 47CFR §2.909. Operation is subject to the following two conditions: (1) This device may not cause harmful interference, and (2) This device must accept any interference received, including interference that may cause undesired operation. The above named party is responsible for ensuring that the equipment complies with the standards of 47CFR §§ 15.101 to 15.109.

Trade Name: PocketJet 3Plus

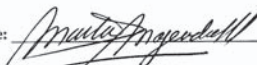
Model Number: 205537-501

Signature of Party Responsible: 


Printed name of Party Responsible: James Kast

Executed on (Date), at (Place): 09/17/04, at Pentax Imaging Company, a division of Pentax of America, Inc.


Le certificat de conformité suivant est valable pour les PocketJet 3 Plus vendues en Europe :

Declaration of Conformity	
Product Identification	
Product Type:	Thermal Printer
Product Name:	PocketJet 3Plus
Means of Conformity	
The above product has been tested to be in conformity with the Electromagnetic Compatibility Directives, 89/336/EEC, 92/31/EEC based on test results using harmonized standards in accordance with Article 10-1 of the Directive.	
Standards Used:	EN 55022:1998 +A2:2003, Class B EN 61000-3-2:2000 EN 61000-3-3:1995 +A1:2001 EN 55024:1998 +A1:2001 +A2:2003
EC Representative	
Pentax Technologies Europe Weiveldlaan 3-5 1930 Zaventem, Belgium	
Title:	<u>Martin Mogendorff General Manager</u>
Signature:	 17 September 2004

Le certificat de conformité suivant est valable pour les PocketJet 3 Bluetooth vendues aux États-Unis :

Declaration of Conformity According to 47CFR, Parts 2 and 15 for Class B Personal Computers and Peripherals	
We:	<u>Pentax Imaging Company, a division of Pentax of America, Inc</u>
Located at:	<u>600 12th Street, Suite 300</u> <u>Golden, CO 80401</u> <u>Phone: (303)460-1600 Fax: (303)460-1628</u>
<p>Declare under sole responsibility that the product identified herein, complies with 47CFR Parts 2 and 15 of the FCC rules as a Class A digital device. Each product marketed, is identical to the representative unit tested and found to be compliant with the standards. Records maintained continue to reflect the equipment being produced can be expected to be within the variation accepted, due to quantity production and testing on the statistical basis as required by 47CFR §2.909. Operation is subject to the following two conditions: (1) This device may not cause harmful interference, and (2) This device must accept any interference received, including interference that may cause undesired operation. The above named party is responsible for ensuring that the equipment complies with the standards of 47CFR §§ 15.101 to 15.109.</p>	
Trade Name:	<u>PocketJet 3 with Bluetooth</u>
Model Number:	<u>206625-501</u>
Signature of Party Responsible:	<u></u>
Printed name of Party Responsible:	<u>James Kast</u>
Executed on (Date), at (Place):	<u>08/30/05, at Pentax Imaging Company, a division of Pentax of America, Inc.</u>

Le certificat de conformité suivant est valable pour les PocketJet 3 Plus Bluetooth vendues aux États-Unis :

Declaration of Conformity According to 47CFR, Parts 2 and 15 for Class B Personal Computers and Peripherals	
We:	<u>Pentax Imaging Company, a division of Pentax of America, Inc</u>
Located at:	<u>600 12th Street, Suite 300</u> <u>Golden, CO 80401</u> <u>Phone: (303)460-1600 Fax: (303)460-1628</u>
<p>Declare under sole responsibility that the product identified herein, complies with 47CFR Parts 2 and 15 of the FCC rules as a Class A digital device. Each product marketed, is identical to the representative unit tested and found to be compliant with the standards. Records maintained continue to reflect the equipment being produced can be expected to be within the variation accepted, due to quantity production and testing on the statistical basis as required by 47CFR §2.909. Operation is subject to the following two conditions: (1) This device may not cause harmful interference, and (2) This device must accept any interference received, including interference that may cause undesired operation. The above named party is responsible for ensuring that the equipment complies with the standards of 47CFR §§ 15.101 to 15.109.</p>	
Trade Name:	<u>PocketJet 3Plus with Bluetooth</u>
Model Number:	<u>206627-501</u>
Signature of Party Responsible:	<u></u>
Printed name of Party Responsible:	<u>James Kast</u>
Executed on (Date), at (Place):	<u>08/30/05, at Pentax Imaging Company, a division of Pentax of America, Inc.</u>

Le certificat de conformité suivant est valable pour les PocketJet 3 Bluetooth vendues en Europe :

Declaration of Conformity

Product Identification

Product Type: **Thermal Printer**
Product Name: **PocketJet 3 with Bluetooth**

Means of Conformity

The above product has been tested to be in conformity with the Electromagnetic Compatibility Directives, 89/336/EEC, 92/31/EEC based on test results using harmonized standards in accordance with Article 10-1 of the Directive.

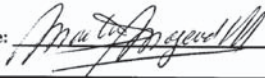
Standards Used: CISPR 22: 2003, Class B
EN 61000-3-2
EN 61000-3-3
EN 55024:1998

EC Representative

Pentax Technologies Europe
Weiveldaan 3-5
1930 Zaventem, Belgium


Title: Martin Mogendorff General Manager

Signature: _____



30 August 2005

Le certificat de conformité suivant est valable pour les PocketJet 3 Plus Bluetooth vendues en Europe :

Declaration of Conformity	
Product Identification	
Product Type:	Thermal Printer
Product Name:	PocketJet 3Plus with Bluetooth
Means of Conformity	
The above product has been tested to be in conformity with the Electromagnetic Compatibility Directives, 89/336/EEC, 92/31/EEC based on test results using harmonized standards in accordance with Article 10-1 of the Directive.	
Standards Used:	CISPR 22: 2003, Class B EN 61000-3-2 EN 61000-3-3 EN 55024:1998
EC Representative	
Pentax Technologies Europe Weiveldlaan 3-5 1930 Zaventem, Belgium	
Title: <u>Martin Mogendorff General Manager</u>	
Signature: 	30 August 2005

Perturbation de la réception radio et TV

Réglementations FCC aux États-Unis

Cet équipement a été vérifié et attesté conforme aux limitations imposées à un appareil numérique de Classe B en vertu de la Partie 15 des réglementations FCC. Ces limites sont prévues pour offrir une protection raisonnable contre les perturbations de la réception des signaux en installations résidentielles. Cet équipement génère, utilise et peut émettre de l'énergie radioélectrique qui, s'il n'est pas installé et utilisé conformément aux instructions, peut occasionner des interférences néfastes pour les communications radio. L'absence d'interférences dans une installation particulière ne peut être garantie. Si cet équipement perturbe effectivement la réception d'émissions radio- ou télédiffusées (ce qui peut se déterminer en allumant et éteignant l'équipement), l'utilisateur est invité à remédier aux interférences par l'une ou l'autre des mesures suivantes :

- Réorientez ou déplacez l'antenne réceptrice.
- Augmentez la distance entre l'équipement et le récepteur.
- Branchez l'équipement sur une prise d'une ligne différente de celle qui alimente le récepteur.
- Consultez le vendeur ou faites appel à un technicien expérimenté en radio/TV.

La conformité aux limites de la Classe B des réglementations FCC requiert l'utilisation d'un câble blindé.

Tout changement ou modification apporté(e) sans l'autorisation expresse de Pentax annule l'habilitation de l'utilisateur à employer l'équipement.

La FCC a réalisé une plaquette intitulée « Interference Handbook », numéro ISBN 0-16-041736-8, que vous pouvez obtenir auprès du Superintendent of Documents, U.S. Government Printing Office, Washington, D.C. 20402.

Réglementations canadiennes

This digital device does not exceed the Class B limits for radio noise emissions from digital apparatus set out in the Radio Interference Regulations of the Canadian Department of Communications.

Cet appareil numérique respecte les limites de bruit radioélectrique applicables aux appareils numériques de Classe B prescrites dans le Règlement sur le brouillage radioélectrique du Ministère des Communications.

Réglementations européennes

Bescheinigung des Herstellers/Importeurs

Hiermit wird bescheinigt, daß der/die/das

. PENTAX Thermodrucker PT-A4211 ('PocketJet 3')

. PENTAX Thermodrucker PT-A4312 ('PocketJet 3Plus')

In Übereinstimmung mit Bestimmungen der BMPT-AmtsblVfg 243/1991 funk-entstört ist. Der vorschriftmäßige Betrieb mancher Geräte (z.B. Meßsender) kann allerdings gewissen Einschränkungen unterliegen. Beachten Sie deshalb die Hinweise in der Bedienungsanleitung.

Dem Bundesamt Für Zulassungen in der Telekommunikation wurde das inverkehrbringen dieses Gerätes angezeigt und die Berechtigten zur Überprüfung der Serei auf die Einhaltung der Bestimmungen eingeräumt.

PENTAX TECHNOLOGIES EUROPE N.V. - Zaventem, Belgium

Remarques :

Chapitre 8 – Informations de commande

Les fournitures, accessoires et pièces de rechange suivants sont disponibles sur commande pour votre imprimante.

Consommables

- Pentax Quality Paper en feuilles (boîtes de 100 feuilles) :
 - Format Lettre
 - Format Légal
 - Format A4

- Pentax Quality Paper en rouleaux (30 m) :
 - Largeur Lettre
 - Largeur A4
 - Perforé
 - Perforé résistant aux intempéries

Remarque : Les rouleaux sont perforés d'après les indications du client, un repère d'index facilitant la séparation.

- Pentax Quality Paper en accordéon
 - 1000 feuilles par boîte

Remarque : Les papiers accordéon sont perforés et indexés tous les 11" (28 cm).

Accessoires et pièces de rechange

Remarque : Certains de ces articles ne sont pas des options mais sont compris dans le kit.

- Câble USB
- Batterie NiMH
- Adaptateur de voiture
- Housse de transport avec logement pour batterie de réserve
- Kit de montage sur véhicule (imprimante et rouleau)
- Dérouleur de bureau
- Lingette
- Adaptateur et câble secteur
- Disque d'installation

Ces articles peuvent être commandés sur le site : <http://www.pentaxtech.com>

Pour connaître le nom du revendeur le plus proche, appelez les numéros suivants :

- Si vous êtes aux États-Unis, appelez Pentax au numéro 1-800-543-6144, de 8h à 17h Mountain Time, du lundi au vendredi et demandez le service commercial responsable des produits Mobilité.
- En dehors des États-Unis, renseignez-vous auprès du revendeur auquel vous avez acheté l'imprimante. Il vous indiquera comment procéder pour commander vos fournitures, accessoires et pièces de rechange.

Polices installables

Il est possible de développer des polices personnalisées pour cette imprimante selon les besoins uniques des applications des clients. Pour de plus amples informations en Amérique du Nord, appelez le 1-800-543-3860 ou le 303-460-1600. Pour les autres régions, adressez-vous à votre revendeur.

Annexe I – Tableaux des jeux de caractères

Jeu de caractères graphiques étendu

MSB>	0	1	2	3	4	5	6	7	8	9	A	B	C	D	E	F
LSB 0				0	@	P	`	p	ç	É	á	▒	␣	␣	α	≡
1			!	1	A	Q	a	q	ü	æ	í	▒	␣	␣	ß	±
2			"	2	B	R	b	r	é	Æ	ó	▒	␣	␣	Γ	≥
3			#	3	C	S	c	s	â	ô	ú	␣	␣	␣	π	≤
4			\$	4	D	T	d	t	ä	ö	ñ	␣	␣	␣	Σ	∫
5			%	5	E	U	e	u	à	ò	Ñ	␣	␣	␣	σ	∫
6			&	6	F	V	f	v	å	û	a	␣	␣	␣	μ	÷
7			'	7	G	W	g	w	ç	ù	o	␣	␣	␣	τ	≈
8			(8	H	X	h	x	ê	ÿ	¿	␣	␣	␣	φ	°
9)	9	I	Y	i	y	è	Ö	¬	␣	␣	␣	Θ	•
A			*	:	J	Z	j	z	è	Ü	¬	␣	␣	␣	Ω	•
B			+	;	K	[k	{	ï	ç	½	␣	␣	␣	δ	√
C			,	<	L	\	l		î	£	¼	␣	␣	␣	∞	ⁿ
D			-	=	M]	m	}	ì	¥	;	␣	␣	␣	∅	²
E			.	>	N	^	n	~	Ä	ℳ	«	␣	␣	␣	€	▪
F			/	?	O	_	o		Å	f	»	␣	␣	␣	∩	

International Character Set Table

	23	24	40	5B	5C	5D	5E	60	7B	7C	7D	7E
États-Unis	#	\$	@	[\]	^	`	{		}	~
France	#	\$	à	°	ç	§	^	`	é	ù	é	¨
Allemagne	#	\$	§	Ä	Ö	Ü	^	`	ä	ö	ü	ß
Royaume-Uni	£	\$	@	[\]	^	`	{		}	~
Danemark I	#	\$	@	Æ	Ø	Å	^	`	æ	ø	å	~
Suède	#	¤	É	Ä	Ö	Å	Ü	é	ä	ö	å	ü
Italie	#	\$	@	°	\	é	^	ù	à	ò	è	ì
Espagne I	Pts	\$	@	;	Ñ	¿	^	`	¨	ñ	}	~
Japon	#	\$	@	[¥]	^	`	{		}	~
Norvège	#	¤	É	Æ	Ö	Å	Ü	é	æ	ø	å	ü
Danemark II	#	\$	É	Æ	Ö	Å	Ü	é	æ	ø	å	ü
Espagne II	#	\$	á	;	Ñ	¿	é	`	í	ñ	ó	ú
Amérique Latine	#	\$	á	;	Ñ	¿	é	ù	í	ñ	ó	ú
Corée	#	\$	@	[₩]	^	`	{		}	~
Légal	#	\$	§	°	`	“	¶	`	©	®	†	™

Remarques:

Remarques:

PENTAX PocketJet[®] 3

PENTAX PocketJet[®] 3 Plus

Guide d'utilisation

PENTAX Imaging Company

600 12th Street, Suite 300

Golden, CO 80401 USA

303-460-1600

Fax: 303-460-1628

E-mail: info@pentaxtech.com

Site Web: www.pentaxtech.com

Pentax Technologies Europe, nv

Weiveldlaan 3-5

1930 Zaventem (Belgium)

Tél: +32.2.306.1190

Fax: +32.2.306.1199

E-mail: info.europe@pentaxtech.be

Assistance technique

États-Unis : 1-800-543-6144, ext. 1820

8h à 17h Mountain Time, lundi-vendredi

Hors États-Unis : s'adresser au revendeur ou à n'importe quel
centre de réparation agréé

Commande de fournitures, accessoires ou pièces de rechange

États-Unis : 1-800-543-6144, 8h à 17h Mountain Time, lundi-vendredi

Hors États-Unis : s'adresser au vendeur de l'imprimante