

SilverFast Installation

Insert your SilverFast installation CD into your CD drive. The CD will open automatically.

- Under "Language" select your language. A dialog with several choices comes up.
 - Under "SilverFast Installation..." you will define whether you install the SilverFast Photoshop plugin (Mac and Win) or the Twin Module (Win only).
 - With "SilverFast Photoshop / Stand alone Plugin" SilverFast will be installed into Adobe Photoshop (if available) and with "SF Launcher", enabling SilverFast to run as Stand-Alone program (Mac and Win).
 - With "SilverFast TWAIN" SilverFast will be installed as "TWIN32" (Win only).
- For safe install please follow the recommended steps from the installer.
- You will find up-to-date information under "SilverFast ReadMe" which might not have been included in printing time of this sheet.
 - "SilverFast Documentation" features the complete SilverFast manual, manuals for optional features, as well as Acrobat Reader software to view the manuals.
 - "SilverFast Demos" is a link to our website, allowing you to try download fully functional demos of our latest SilverFast versions.

ScanPlot®

The first time you start SilverFast, you will be greeted by the ScanPlot. If you press the start-button, the ScanPlot will guide you through the various tools of SilverFast in the recommended order. This way you'll easily get accustomed to our recommended workflow. The steps are: pre-scan, frame selection (cropping), automatic adjustment, graduation correction, size adjustment and scaling. After these steps the scan process is finished.

You can stop the ScanPlot any time by pressing the stop-button. At this point, you can use the SilverFast tools manually.

By pressing the "Prefs" button you can expand the tool-set used by the application. Click the check boxes beside the desired tool. The ScanPlot guides you through the professional steps to achieve best quality.

SilverFast Help

Whenever you move the mouse over an icon in SilverFast, you will get a brief explanation at the bottom of the prescan window. You can also use the question mark icon at the upper left corner of the prescan window. Immediately after the selection of an image type, the Auto-Adjust is applied automatically (notice how your image is optimized). If you do not change "Image Type" selection you can press the Auto-Adjust icon in that tool to optimize the image. You'll soon notice how highlights, shadows and midtones are automatically corrected.

The most current information about SilverFast can be found on our website:

<http://www.silverfast.com/highlights/en.html>

Instructional Quicktime movies are also available there.

Start SilverFast SE

Start from Photoshop: Start Photoshop and select your scanner "SilverFast..." under "import" under the "File"-menu (Windows: "File"-menu).

Start from SF Launcher: Start SF Launcher by double-clicking the application icon. Under "Plugins" select the appropriate SilverFast version and click "Start". SilverFast will start as usual.

Serialization

The main scan dialog comes up with the Serialization dialog, where you input your first name, last name, company and the serial number. Be sure to input numbers without spaces and letters as capitals. Ensure the number has only zeros, not "O"-letters, inside. Click "OK" when done.

"Prescan"

If you use SilverFast SE connected to a scanner, click onto the "Prescan" button to launch the prescan. Adjust your frame by dragging the selection marquee over the image accordingly. Make sure the marquee frame is inside the actual image area itself.

Zooming an image into the Prescan Window

In order to zoom a detail into the prescan window, draw a frame around the desired part of the image and click on the magnifying glass.

A quick zoom into the prescan window takes place. In order to get back to the overview prescan, reclick the magnifying glass. The magnifying-glass button functions like a "toggle switch".

If you want to enlarge the zoomed preview further, minimize the scan frame in the zoomed preview and click the "prescan" button again.

Image Type / Auto-Adjust

Under "Image Type", make the appropriate selection to configure the "Auto-Adjust", so the automatic image control knows how to optimize the image. Immediately after the selection of an image type, the Auto-Adjust is applied automatically (notice how your image is optimized). If you do not change "Image Type" selection you can press the Auto-Adjust icon in that tool to optimize the image. You'll soon notice how highlights, shadows and midtones are automatically corrected.

Histogram

In the histogram you can change the highlights (white point), the mid-tones and the shadows (black point) by dragging with the mouse on the small movable triangles.

The respective values can be monitored with the input fields below. You can switch the midtone characteristic by toggling to "L" or "N" (L = logarithmic and N = linear).

The "Colour Space Compression" can also be freely adjusted with the small movable triangles.

Colour casts which may possibly be there in the image can be reduced with the slider at the bottom of the dialog.

Correcting Brightness

If the image looks too bright or too dark you can open the "Gradation Dialog" from the tool bar. Use the midtone slider to correct the brightness of your image.

The "Command-Z" and "Command-Y" perform an "undo" by typing "Command-Z" and redo by typing "Command-Y" again ("Ctrl-Z" on a Windows PC, respectively). In fact, you can toggle between the two.

Global Colour Correction

In this dialogue, you can change the entire colour rendering of the scanned artwork. By clicking or drag clicking through the colour spheres, the colour characteristic of the scanned artwork will be moved into the selected area.

The degree of changes can be adjusted by means of the three-step slider. The lower level will produce small changes. The upper level will produce large changes.

Selective Colour Correction

Individual colours, independent of others, can be corrected in this dialogue.

Open the selective colour correction from the tool bar, and click on the colour in your artwork that you wish to change.

SilverFast will recognize the appropriate colour and will activate the corresponding colour selection in the dialogue window.

The colour activated can be determined by the wide border around the colour patches.

"ACR" (Adaptive Colour Restoration) when checked, is a new powerful function to correct image saturation. If too much, or too little auto-matically. The slider allows you to adjust the saturation automatic.

Selective Colour to Grey Conversion (SC2G)

SC2G serves to selectively convert primary and secondary colours into shades of grey.

Clicking onto a shade you want to change will select the appropriate colour on the button "Selective Colour Correction" opens the SC2G dialogue.

Clicking onto a shade you want to change will select the appropriate colour on the button "Selective Colour Correction" opens the SC2G dialogue. Clicking onto a shade you want to change will select the appropriate colour on the button "Selective Colour Correction" opens the SC2G dialogue.

Clicking onto a shade you want to change will select the appropriate colour on the button "Selective Colour Correction" opens the SC2G dialogue.

Clicking onto a shade you want to change will select the appropriate colour on the button "Selective Colour Correction" opens the SC2G dialogue.

Clicking onto a shade you want to change will select the appropriate colour on the button "Selective Colour Correction" opens the SC2G dialogue.

Clicking onto a shade you want to change will select the appropriate colour on the button "Selective Colour Correction" opens the SC2G dialogue.

Clicking onto a shade you want to change will select the appropriate colour on the button "Selective Colour Correction" opens the SC2G dialogue.

Installation von SilverFast

Inserte Ihre SilverFast Installations-CD ins Laufwerk ein. Die CD öffnet sich automatisch.

- Wählen Sie Ihre unter „Language“ Ihre Landessprache aus. Es öffnet sich ein Auswahlmenü.
 - Unter „Installation von SilverFast...“ legen Sie fest, ob das SilverFast Photoshop-Plugin (Mac und Win) oder das Twin-Modul (nur Win) installiert werden soll.
 - Mit „SilverFast Photoshop / Stand alone Plugin“ wird SilverFast in Adobe Photoshop (falls verfügbar) und dem „SF Launcher“ installiert. Der SF Launcher ist das SilverFast eigenen Stand-Alone Programm zum Öffnen von Photoshop-Plugins (Mac und Win).
 - Mit „SilverFast TWAIN“ wird SilverFast als „TWIN32“ (nur Windows) installiert.
- Für eine sichere Installation folgen Sie den Schritten die vom Installer empfohlen werden.
- Unter „SilverFast ReadMe“ finden Sie aktuellste Informationen, die zur Zeit der Drucklegung des Guides noch nicht erfasst waren.
 - „SilverFast Dokumentation“ enthält diverse Acrobat-Reader PDF-Dateien, wie z.B. das komplette Handbuch.
 - „SilverFast AI Demos“ bringt Sie direkt zu den kostenlosen Demos der SilverFast AI, wenn Ihr Computer einen Internet-Anschluss hat.

ScanPlot®

Beim ersten Start von SilverFast, werden Sie gleich vom ScanPlot begrüßt. Wenn Sie den Startknopf drücken, werden die durch die Knopfsteile vorgegebenen Schritte vom ScanPlot übernommen. Hier sind es jetzt Prescan, Rahmen setzen (Sie können bestimmen, welcher Ausschnitt geschnitten werden soll), Bild-Automatik, Gradations-Korrektur, Einstellung der Skalierung, End-Scan. Nach diesen Schritten ist die Vortage eingeleitet.

Sie können diesen Vorgang jederzeit mit der Stopptaste anhalten, manuell eingreifen und die Werkzeuge von SilverFast selbst benutzen.

Wenn Sie den „Option“-Knopf drücken, können Sie die Liste der Werkzeuge, die vom ScanPlot angewendet bzw. aufgerufen werden sollen, verändern, indem Sie die Checkboxes neben dem entsprechenden Werkzeug anklicken. Die ScanPlot führt die optimale (professionelle) Reihenfolge für die Werkzeuge.

Hilfen in SilverFast

Wenn Sie den Mauszeiger über einer aktiven Schaltfläche, einem Fenster, einem Knopf oder einem Menü von SilverFast positionieren, wird Ihnen dazu ein kurzes Hilfenetz in der Fußleiste des Prescan-Fensters angezeigt.

Über die in SilverFast eingebauten „Fragezeichen“-Knöpfe gelangen Sie per Mausklick zu Hilfenetzen. Das sind „Acrobat-Reader“ oder auch kurze „Quicktime“-Filme.

Außerdem sind Informationen über alle Funktionen von SilverFast in dem Handbuch der Vollversion, das diverse CD als Acrobat-Reader PDF beiliegt.

Aktuelle, sowie weitere nützliche Informationen rund um SilverFast finden Sie auf unserer Homepage unter:

<http://www.silverfast.com/highlights/de.html>

Hier finden Sie auch alle bisher erschienenen Schulungsfilme im QuickTime-Format.

SilverFast SE starten

Starte von Photoshop: Starten Sie Photoshop und öffnen Sie das „Abfrage“-Menü (Windows: „Datei“-Menü) über „Importieren“ wählen Sie Ihre Scanner „SilverFast...“ an.

Starte von SF Launcher: Der SF Launcher wird per Doppelklick gestartet. Unter „Plugins“ wählen Sie die gewünschte SilverFast Version aus und klicken Sie auf „Start“. Ihre SilverFast startet wie gewohnt.

Serialisierung

Das Haupt-Serialisierungs-Fenster öffnet sich mit dem Serialisierungs-Dialog bei dem Sie Ihren Namen, Nachnamen, Ihre Firma und die SilverFast Seriennummer eintragen. Achten Sie darauf, daß Sie die Nummer ohne Leerzeichen und nur mit Großbuchstaben eingeben. Stellen Sie sicher, daß die Nummer die Sie eingeben, nur Nullen und keine „O“ enthält. Klicken Sie auf „OK“, wenn Sie alles eingeben haben.

"Prescan"

Setzen Sie SilverFast SE zusammen mit einem Scanner ein, klicken Sie auf „Prescan“ um die Prescan zu starten. Danach ziehen Sie den vorhandenen Scanrahmen auf die gewünschte Größe. Stellen Sie sicher, daß der Scanrahmen innerhalb der Vorlage ist und keine weißen oder schwarzen Flächen vom Prescan-Fenster außerhalb der Vorlage einschließt.

Vorgabe ins Prescan-Fenster zoomen

Um eine Vorlage schnell ins Prescan-Fenster zu zoomen, ziehen Sie einen Rahmen um die Vorlage und klicken auf die Lupe in der Werkzeugleiste.

Nachdem Sie angeklickt haben, wird ein schneller gezoomter Scan ins Prescan-Fenster. Um wieder auf den originalen Übersichts-Scan zurückzukommen, klicken Sie nochmals auf die Lupe. Die Lupe funktions wie ein „Toggle-Switch“.

Möchten Sie im gezoomten Modus noch weiter ins Bild hinein-zoomen, dann hält der Klick auf die Lupe nicht weiter, da nur zurückgezoomt wird.

Ein weiterer Zoom ist trotzdem möglich: verkleinern Sie den Scanrahmen einfach weiter und klicken Sie dann auf den „Prescan“-Knopf.

Motiv / Bildautomatik

Wählen Sie unter „Motiv“ die entsprechende Option für die „Bildautomatik“, damit die Automatik weiß, wie sie die „Vorgabe“ optimieren soll. Sofort nachdem Sie die Bildautomatik ausgewählt haben, wird die Bildautomatik automatisch angewendet (beachten Sie, wie Ihr Bild optimiert wird).

Nachdem Sie die Bildautomatik verändert, können Sie einfach auf das „Blenden-symbole“ in der Werkzeugleiste klicken, um das Bild zu optimieren. Sie sehen dann, wie die Lichter, Tiefen und Mitteln korrigiert werden.

Histogramm

Im Histogramm lassen sich der Weißpunkt, die Mitten und der Schwarzpunkt per Mauszug an den kleinen Schieberegler, bzw. an die kleinen Dreiecke korrigieren.

Die zugehörigen Werte sind in den darunter stehenden Eingabefeldern und in den Ziffern neben den kleinen Dreiecken ablesbar.

Mit dem Knopf links vom Mitten-Eingabefeld kann zwischen „L“ und „N“ (L = logarithmisch und N = linearer Werteverlauf) umgeschaltet werden.

Auch die „Farbraum-Kompression“ ist über Eingabefelder und Schieberegler frei einstellbar. Eventuell im Bild vorhandene Farbreste lassen sich durch den ganz unten stehenden Schieberegler „Farbstärkenormierung“ beeinflussen.

Bildhelligkeit korrigieren

Falls Ihre Vorlage zu hell oder zu dunkel aussieht, öffnen Sie den Gradationsdialog aus der Werkzeugleiste.

Verwenden Sie den Mitten-Schieberegler um die Gesamt-Helligkeit Ihrer Vorlage zu korrigieren.

Jede Korrektur, die Sie durchführen, kann ganz leicht wieder rückgängig gemacht werden, indem Sie „Befehl-Z“ eingeben oder „Command-Z“ und „Command-Y“ eingeben. In fact, you can toggle between the two.

Globale Farbkorrektur

In diesem Dialog läßt sich die gesamte Farbbeinstellung der Scanvorlage korrigieren.

Durch Klicken oder Klickziehen innerhalb des Farbbeereich wird die Farbkarakteristik der Scanvorlage in den angelegten Bereich hin verschoben.

Über den dreistufigen Schieberegler ist die Stärke der Änderungen einstellbar. Die untere Stufe erlaubt schwache Änderungen. Mit der oberen Stufe werden große Änderungen hervorgerufen.

Selektive Farbkorrektur

In diesem Dialog lassen sich einzelne Farben, unabhängig von anderen Farben korrigieren.

Öffnen Sie die selektive Farbkorrektur aus der Werkzeugleiste und klicken Sie auf die Farbe, die Sie verändern wollen.

SilverFast erkennt, um welche Farbe es sich handelt und aktiviert den entsprechenden Farbkanal im Dialogfenster.

Weicher Farbkanal aktiviert ist, ist an der dicken Umrandung des Farbbelebens zu erkennen.

Mit dem „ACR“-Schieberegler kann die Farbsättigung (Saturation) eines Bildes erhöht oder vermindert werden. Zuvor ist das ACR-Anzeufeld noch zu aktivieren.

Selektive Farbe zu Grau Konvertierung (SC2G)

SC2G dient der selektiven Umwandlung von Primär- und Sekundärfarben in Grauschattierungen.

Klickend auf eine Farbe, die Sie ändern wollen, wird SilverFast automatisch die entsprechende Farbe im Bild erkannt. Ein Klick auf den Knopf „Selektive Farbkorrektur“ öffnet den SC2G-Dialog.

Ein Mausklick auf eine farblich noch unangepasste Stelle im Bild läßt SC2G erkennen, um welche Ausgangsfarbe es sich handelt. Oberhalb des betreffenden Farbkanal wird zur Verdeutlichung eine Markierung in Form eines Dreiecks eingeblendet.

Zur Korrektur hält man die Maus im entsprechenden Farbkanal über den auf „abwärts-weisenden Dreieck gedrückt. Mit dem oberen Dreieck wird die Helligkeit erhöht, mit dem unteren Dreieck wird die Helligkeit reduziert.

Installation de SilverFast

Placez votre disque compact d'installation dans le lecteur de disques optiques. Le disque compact s'ouvrira automatiquement.

- Choisissez la langue que vous souhaitez sous « Language » (Langue). Une fenêtre de sélection s'ouvre.
 - Vous déterminez sous « Installation de SilverFast... » si le plugin Photoshop de SilverFast (Mac et Win) ou le plein module Twin (seulement sous Win).
 - Com « SilverFast Photoshop / Stand alone Plugin » SilverFast est installé dans Adobe Photoshop (si disponible) et avec le « SF Launcher ». Le « SF Launcher » est le programme particulier en poste autonome de SilverFast, afin d'ouvrir des plugins Photoshop (Mac et Win).
 - Com « SilverFast TWAIN », SilverFast est installé en tant que « TWIN32 » (seulement Windows).
- Afin d'obtenir une installation plus sûre, suivez les opérations recommandées par l'installateur.
- Vous trouverez sous « SilverFast ReadMe » l'information la plus récente qui n'est pas encore saisie lors de l'impression de la page en temps de la compilation.
 - « SilverFast Documentation » contient divers fichiers PDF Acrobat Reader, comme par exemple le manuel complet.
 - Démonstrations de SilverFast AI : vous amènera directement aux démonstrations gratuites de la version complète de SilverFast AI, si votre ordinateur possède une connexion à l'internet.

ScanPlot®

Lors de votre première utilisation de SilverFast, vous serez accueilli par le ScanPlot. Si vous appuyez sur le bouton de départ, le ScanPlot indique les étapes pré-définies dans l'ordre le plus judicieux. Par exemple, prénumérisation, ajustement du cadre (quelle partie désirez-vous numériser ?), la fonction automatique correction de la graduation, réglage de l'échelle, numérisation finale, après ces phases votre modèle est prêt pour la lecture au scanner.

Vous pouvez interrompre le processus à tout moment, en cliquant sur Stop, et alors utiliser manuellement les outils de SilverFast.

En appuyant sur le bouton de Préf., vous pouvez étendre la liste des outils utilisés par le ScanPlot, pour cela cochez la case correspondante à l'outil désiré. Le ScanPlot vous guide à travers les étapes professionnelles pour obtenir la meilleure qualité.

Des outils dans SilverFast

Toutefois lorsque vous positionnez l'indicateur de la souris sur une des surfaces de commutation actives d'une fenêtre, d'un bouton ou d'un menu de SilverFast, un petit texte auxiliaire sera mis à votre disposition dans la partie de la fenêtre de prénumérisation. Grâce aux boutons « Point d'interrogation » incorporés dans SilverFast, vous parviendrez en les cliquant aux fichiers auxiliaires. Ce sont des courtes « Quicktime » ou de courts films « Quicktime ».

Vous trouverez des informations détaillées, concernant toutes les fonctions de SilverFast, dans le manuel de la version complète, qui se présente avec un disque compact sous la forme d'une PDF Acrobat Reader.

Vous trouverez des dernières nouveautés ainsi que des informations plus détaillées concernant SilverFast sur notre site Web à :

<http://www.silverfast.com/highlights/fr.html>

A cet endroit, vous trouverez aussi tous les films de formation dans un format QuickTime.

Démarrage de SilverFast SE

Démarrage en passant par Photoshop : démarrez Photoshop et ouvrez le menu « dossier » (Windows : menu « fichier ») à partir d'imprimer choisissez votre scanner « SilverFast... ».

Démarrage de SilverFast SE avec SF Launcher : SF Launcher est démarré par un double clic sur l'icône de l'application. Sous « Plugins » choisissez votre version de SilverFast et cliquez sur « lancer ». Votre SilverFast démarre comme d'habitude.

Serialisation

La boîte de dialogue de sérialisation apparaît dans la boîte de dialogue de numérisation principale : vous devez entrer votre prénom, nom de famille, le nom de votre société et le numéro de série. Veillez à saisir ce numéro sans espaces. De même, assurez-vous que le numéro que vous saisissez soit composé uniquement des zéros (0) et aucun « O ». Cliquez ensuite sur « OK ».

"Prénumérisation"

Utilisez SilverFast SE avec un scanner, cliquez sur « Prénumérisation » afin de lancer la présélection de l'image. Cliquez sur la partie de l'image qui vous intéresse en ajustant la marque de sélection. Assurez-vous que le cadre de sélection se trouve à l'intérieur de l'image et non recouvre des zones blanches ou noires résultant de la prénumérisation.

Zoom sur une image dans la fenêtre de prénumérisation

Pour agrandir un détail de la fenêtre de prénumérisation, tracez un cadre autour de la partie de l'image qui vous intéresse et cliquez sur la loupe dans la palette d'outils.

Un zoom rapide est effectué sur la fenêtre de prénumérisation. Pour revenir à la vue d'ensemble, cliquez de nouveau sur la loupe.

La loupe fait office de commutateur dans les deux sens, comme une normale loupe.

Si vous souhaitez zoomer votre image plus en avant dans le mode zoom, un clic sur la loupe ne vous avancera pas, puisque l'on ne peut de la sorte que revenir en arrière. Cependant, il est possible d'être plus précis en cliquant sur la loupe. Cliquez sur la loupe de numérisation et cliquez sur le bouton « Prénumérisation ».

Type d'image (Genre) / Exposition automatique

Sélectionnez alors la type d'image approprié sous « Genre » pour configurer l'exposition automatique ; ainsi, la fonction de contrôle automatique de l'image saura comment optimiser cette dernière. L'exposition automatique est appliquée automatiquement (notez que vous sélectionnez le type d'image sous « Genre » et que la fonction d'ajustement de l'image est activée).

Nachdem Sie die Bildautomatik verändert, können Sie einfach auf das Blenden-symbole in der Werkzeugleiste klicken, um das Bild zu optimieren. Sie sehen dann, wie die Lichter, Tiefen und Mitteln korrigiert werden.

Histogramme

On peut corriger dans l'histogramme le point blanc, les milieux et le point noir en tirant la souris contre les petits triangles à l'extérieur ou bien contre les barrettes à coulisse.

Les valeurs correspondantes sont lisibles dans les zones d'introduction des données situées ci-dessous et grâce aux chiffres à côté des barrettes à coulisse.

Mit dem Knopf links vom Mitten-Eingabefeld kann zwischen „L“ und „N“ (L = logarithmisch und N = linear) umgeschaltet werden.

Auch die „Farbraum-Kompression“ ist über Eingabefelder und Schieberegler frei einstellbar. Eventuell im Bild vorhandene Farbreste lassen sich durch den ganz unten stehenden Schieberegler „Farbstärkenormierung“ beeinflussen.

Correction de la courbe de graduation

Au cas où l'image serait trop sombre, trop claire ou avec une possibilité de cliquer sur l'icône « courbe de graduation » de la barre d'outils.

Jede Korrektur, die Sie durchführen, kann ganz leicht wieder rückgängig gemacht werden, indem Sie „Befehl-Z“ eingeben oder „Command-Z“ und „Command-Y“ eingeben. In fact, you can toggle between the two.

Correction globale

Cette boîte de dialogue, il est possible de modifier complètement l'ensemble de l'image.

Durch Klicken oder Klickziehen innerhalb des Farbbeereich wird die Farbkarakteristik der Scanvorlage in den angelegten Bereich hin verschoben.

Über den dreistufigen Schieberegler ist die Stärke der Änderungen einstellbar. Die untere Stufe erlaubt schwache Änderungen. Mit der oberen Stufe werden große Änderungen hervorgerufen.

Correction sélective des couleurs

Dans ce dialogue, les différentes couleurs se laissent corriger indépendamment les unes des autres.

Öffnen Sie die selektive Farbkorrektur à partir de la barre des outils et cliquez sur la couleur que vous souhaitez modifier.

SilverFast reconnaît de quelle couleur il s'agit et active le canal de couleur correspondant dans la fenêtre de dialogue.

Weicher Farbkanal est activé, est à l'épaisseur de la bordure épaisse de la zone de couleur.

Mit dem „ACR“-Schieberegler kann die Farbsättigung (Saturation) eines Bildes erhöht oder vermindert werden. Zuvor ist das ACR-Anzeufeld noch zu aktivieren.

Conversion sélective de couleur à gris (SC2G)

SC2G sert à la transformation directe des couleurs primaires et secondaires en des nuances de gris. À partir de « mode d'image » et « genre », une zone colorée de l'image que l'on veut modifier, SilverFast reconnaît de quel canal il s'agit et active le canal de couleur correspondant dans la fenêtre de dialogue.

Un clic sur la loupe sur un endroit de l'image à adapter au niveau de la couleur, permet à SC2G de reconnaître de quelle couleur de départ il s'agit. Appuyez du canal de couleur concerné, vous pouvez plus de clarté une marque sous la forme d'un triangle allumé.

Zur Korrektur, il suffit de tenir appuyée la souris dans le canal de couleur correspondant en passant par le triangle indiquant vers le bas ou vers le haut. On augmente la luminosité grâce au triangle supérieur et avec le triangle inférieur on réduit la luminosité.

Installazione di SilverFast

Si installa il CD di installazione di SilverFast nel lettore. Il contenuto del CD viene mostrato automaticamente.

- Scegliete la lingua che volete sotto « Language » (Lingua). In seguito si apre una finestra di selezione.
 - Sotto « Installazione di SilverFast... » si stabilisce se deve essere installato il plugin per Photoshop SilverFast (per Macintosh e Windows) oppure il modulo TWIN (solo per Windows).
 - Com « SilverFast Photoshop / Stand alone Plugin » SilverFast viene installato come plugin per Photoshop (se disponibile) e se stand-alone con « SF Launcher ». El « SF Launcher » è il programma proprio di SilverFast per l'avanzamento di plugin per Photoshop (Mac e Win).
 - Com « SilverFast TWAIN », SilverFast viene installato come « TWIN32 » (solo per Windows).
- Per una installazione sicura si consiglia di seguire le indicazioni fornite dal programma di installazione.
- Sotto « ReadMe » troverete l'informazione più attuale, che non erano ancora state approntate al momento della messa in stampa del Booklet.
 - « SilverFast Documentation » vi varrà archivio in formato PDF Acrobat Reader tra i quali il manuale completo.
 - Demonstrazioni di SilverFast AI: mette in collegamento diretto con il sito dal quale scaricare gratuitamente le versioni dimostrative di SilverFast AI, se il vostro ordinatore possiede una connessione a l'internet.

ScanPlot®

La prima volta che aprite SilverFast sarete accolti dallo ScanPlot. Premendo il comando Start (Avvio) lo ScanPlot vi mostrerà le operazioni necessarie nella corretta sequenza. Qui trovate in successione: Pre-scan, Taglio Immagine, la vista obiettivo, cioè, il stabilire quale parte dell'immagine volete scansionare, Auto-Regolazione, Scansione Finale. Dopo queste operazioni l'immagine viene scansionata con rapporto 1:1.

Potete interrompere la progressione quando volete premendo il comando Stop ed usando poi manualmente gli strumenti di SilverFast.

Prestando il comando Pref., potete incrementare l'elenco degli strumenti da usare con lo ScanPlot. Cliccate sulle caselle lo strumento desiderato. Lo ScanPlot mostrerà qual è il momento opportuno per cliccare questo strumento e quando il vostro computer è riuscito a successivamente. Troverete la descrizione dei singoli strumenti nel

Aiuti e suggerimenti in SilverFast

Quando si punta il cursore del mouse in corrispondenza di una icona di selezione attiva, di una finestra, di un pulsante oppure di un menu di SilverFast, un breve testo di illustrazione della funzione eseguita comparso viene visualizzato nella barra di

SilverFast SEPlus

Quick Guide

English

Wegweiser

Deutsch

Guide Rapide

Français

Quick Guide

Italiano

Quick Guide

Español

Quick Guide

Português

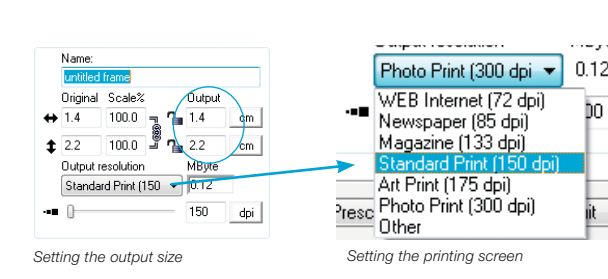
Neutrlising Colour (Mid/PP)

Mid/PP (Advanced Colour Cast Removal) allows removal of colour casts comfortably, which e.g. result from a mixed light situation.

If you want to set a neutral point, click on the picture. The pipette will remain as a cursor until you either click the pipette again or you have set the neutral point into the image!

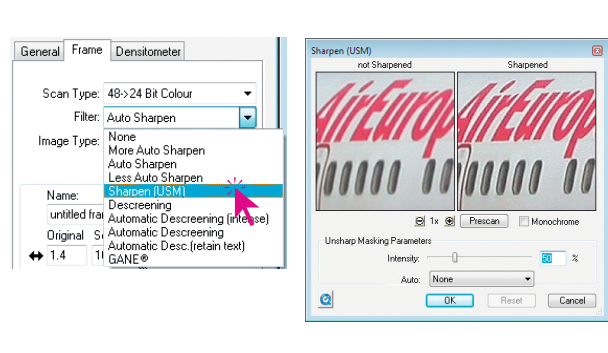


Image Dimensions
Set the final image dimensions, such as output size and printing screen, as desired.

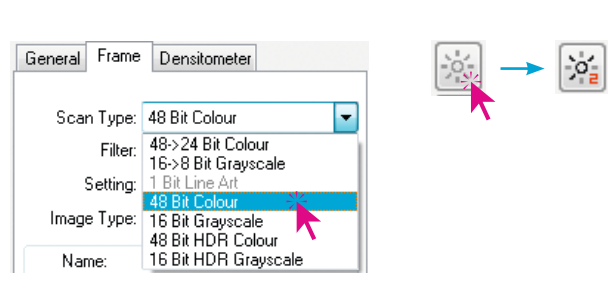


Defining Unsharp Masking
Under "Filter", select "Unsharp Masking" to define the sharpness of your image. Since sharpness is related to image scaling and resolution, make sure you have set output size and output screen of your scan before setting Unsharp Masking.

To view the sharpness of the final scan, click on "Preview" and click into the area of interest in your image. SilverFast commands the scanner to pick up the selected portion from the image to judge the sharpness effect. You can change any of the Unsharp Masking parameters and view the effect on the image immediately.

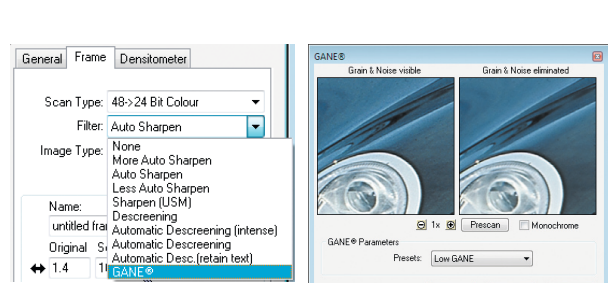


Multi-Exposure
In order to utilize Multi-Exposure the scanner must be set to 48 Bit or 48 Bit Mode. This can be done in the main menu under "Scan Type". Activation and use of Multi-Exposure is simple. The button for activating the Multi-Sampling can be found on the left side of the large Preview window of SilverFast. The button for Multi-Exposure is underneath it. The button can be switched between Multi-Sampling or Multi-Exposure-Mode by clicking it.



Grain- and Noise Removal (CANF)
The reduction of grain pattern and noise can be monitored in SilverFast's "Before-After-Preview" and enables a secure judgement of the final result.

The intensity of the CANF filter can be easily controlled by the user with a drop-down list of presets.



Spot and Scratch Removal with Infrared technology (SRD)
The use of SRD is recommended for colour- and IRW-Negatives (regular C41 processed) and for colour- and IRW-Positives (regular C41 processed) and for colour- and IRW-Positives (regular C41 processed) and for colour- and IRW-Positives (regular C41 processed).

As SRD is an additional function within SRD it has to be activated or deactivated in the same manner, i.e. by using the buttons in the vertical toolbar bar, left hand of big preview window. Three modes are available:



SRD off: SRD and SRD are deactivated.

SRD auto: SRD operates autonomously and removes defects detected by infrared in a second scan automatically. Only the full version of SilverFast support adjustable SRD with masks and layers.

SRD Manual: SRD mode (two buttons) SRD is activated. A click on the second button opens the dialog.

After starting SilverFast SRD click "Preset" to generate a new preview scan with the current resolution set in order to show all artifacts. Clicking the "auto"-button starts SilverFast analyzing the image to find the first settings which than should be optimized manually. Use the slider "Detection" to adjust the strength of SRD.

SRD the software based dust and scratch removal technology, is available via the lower part of the dialog. Use therefore the mask tools. Limit the active area of SRD to these parts of the image containing the defects to be removed. The mask tool can be used to create a smooth, smooth areas. Otherwise fine structures would be recognized as defects too.

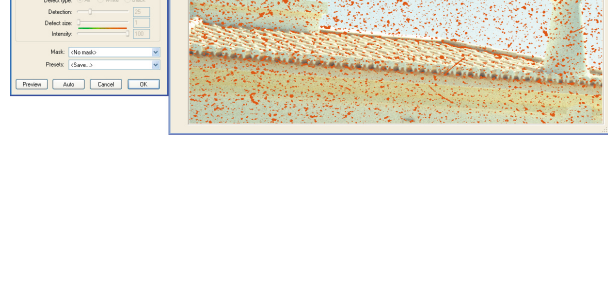
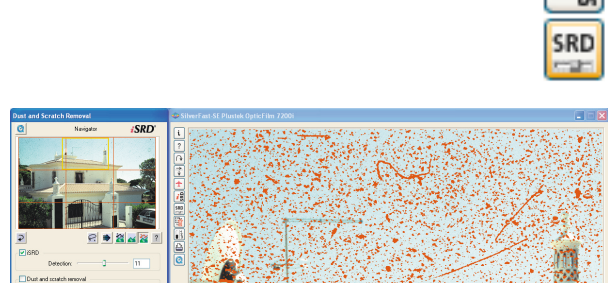
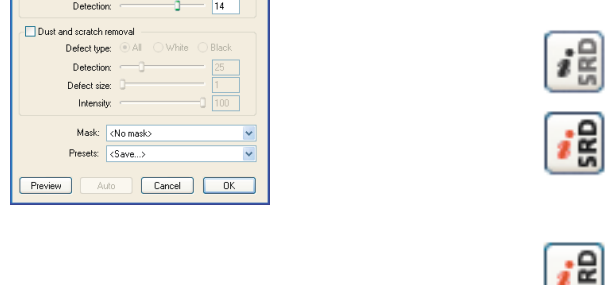
At first select "Detect Type" and switch to "artifacts highlighted" mode. All artifacts found will be highlighted in red colour.

You can now correct the auto settings found with the sliders "Detection" and "Defect Size". You should leave "Intensity" for the time being on "100".

With the slider "Intensity" reduce the number of details recognized which are not artifacts (Value < 100).

Check the overall results by selecting other image areas with the Navigator and switching the monitor modes. In order to eliminate large artifacts or scratches only in certain areas of the image, use the mask function.

Clicking "OK" will apply the parameters set and the dialog will be closed.



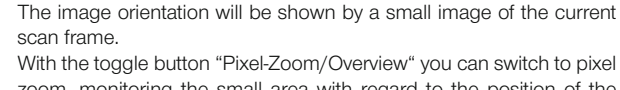
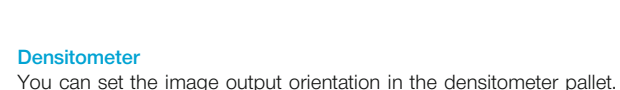
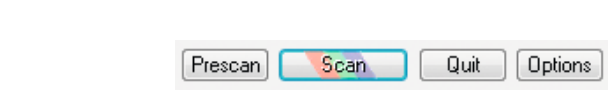
Scan
In order to start scan or processing, click on "Scan"-button and the scan into the image application or to disk will start.

When the "Ctrl Key (Windows right mouseclick) pressed, a dialog opens in which the format can be chosen.



Reset / General Reset
In SilverFast SE under "Options" in the active scan frame, press the "Alt" key and click the "Reset" button in the SilverFast dialog window.

In the "Reset All" button in the SilverFast dialog window, click on the "Reset All" button in the SilverFast dialog window.



Demolitioner
You can set the image output orientation in the demolitioner pallet. The image orientation will be shown by a small image of the current scan frame.

With the "Zoom" button "Full Zoom/Overview" you can switch to zoom view, monitoring the scan with regard to the position of the mouse.

The lower half of the pallet serves to monitor the colour values. Left showing "Before" and right the "After" colour and their corresponding colour values.



Print Image from SilverFast Main Menu
It is possible to pass on the contents of the active image frame in the preview window directly to a connected printer. The size of the image to be printed can be set in the settings dialog in the "Frames" palette.



General Card
In SilverFast SE you will see the bus system under "Device". With "Process Mode" you determine where the image will be put. Set to "Normal" the image will be passed on to the image application, with "Normal File" the image will be saved as a file to disk.

Under "Pos./Neg." you can switch from Positive to Negative-Mode. Here you can use SilverFast/NegFix to optimize any negative film original.



Options... (Defaults)
Before you start working with SilverFast, please set important preferences under the "Options..." dialog. These preferences will be automatically incorporated into your future scans performed.

* **Attention:** The "Default dialog" windows differs from scanner to scanner and some features are only available for certain scanners or certain image software. The following parameters are optional!

* **Achtung!** Die Voreinstellungsdialoge sind von Scanner zu Scanner verschieden und einige Funktionen sind nur mit bestimmten Scannern oder bestimmten Bildbearbeitungs-Programmen möglich!

In der Folge wird nur auf die wichtigsten Voreinstellungen kurz eingegangen. Eine vollständige Einführung in alle Funktionen finden Sie im allgemeinen SilverFast Handbuch.



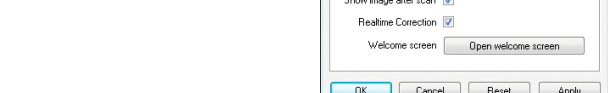
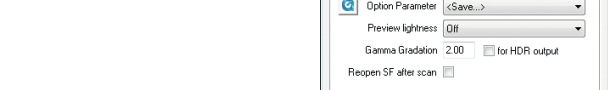
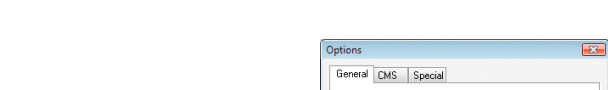
General defaults
In order to save (and load) all settings of the "Option" dialog into a single output file.

Gamma Gradation: This adjusts the general brightness of the image for midtone and shadow. In general, a gamma of 1.6-1.8 is recommended. For transparency, the gamma is normally higher than for reflective (transparency < 2).

Reopen SF after scan: Normally SilverFast (as Photoshop Plugin) will be closed after scan and will be started again for next scan.

* **Show image after scan:** If this option is selected, the finished file will be opened by the finder. (Applicable if "Normal File" and "Batch mode (File)" are selected).

Realtime correction: The normally present realtime correction can be turned off here for use with older and slower computers.



Special defaults
* **Othering algorithms** for scanning halftone images in linear mode

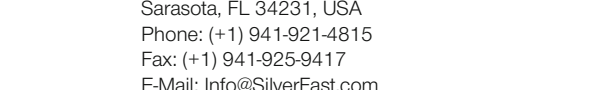
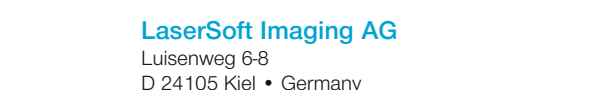
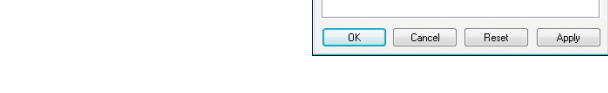
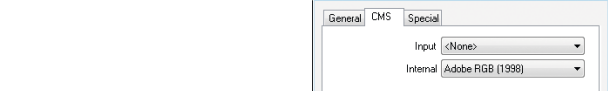
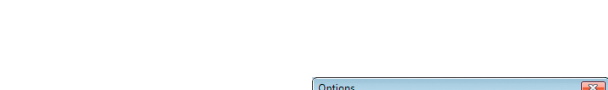
* **Colour Filter (blind colour):** Select the colour, which you wish the scanner to ignore during monochrome scans. You can choose between red, green or blue.

* **Monochrome Preview:** In case there is scanning in greyscale or black and white only, you can speed up the preview considerably by selecting "Prescan monochrome" (filter has to be set to green or any colour except white).

* **Prescan Draft:** Faster prescan with reduced quality.

* **Scan Draft:** For scans with reduced quality.

* **Limit Gamma Scope:** May be checked if much noise is encountered in the shadows. The slope of the gamma curve which is especially steep in the shadows, will then be reduced to an almost linear function.



Neutrlisierungs Pipette (Mid/PP)
Mid/PP macht es möglich, Farbtische, die z.B. aus Mischlicht Situationen resultieren, komfortabel zu beseitigen.

Möchten Sie einen Neutralpunkt setzen, klicken Sie auf die Pipette. Die Pipette bleibt solange als Mauszeiger erhalten. Bis wieder auf die Pipette geklickt, oder ein Neutralpunkt gesetzt wird.

Bildgrößenangaben
Setzen Sie die Maßangaben für Ihre Vorlage wie Ausgabe-Größe und Ausgabe-Rasterweite wie gewünscht ein.

Eingabe der Unschärfe-Maskierung
Unter "Filter" wählen Sie Unschärfe Maske „Schärfung (USM)“, um die digitale Schärfung für Ihre Vorlage festzulegen. Die Pipette wird als Cursor verwendet, um die Schärfung zu steuern. Wenn Sie in Unschärfe-Maske-Dialog auf „Preset“ und klicken Sie auf die zu überprüfende Stelle Ihrer Vorlage auf dem Prescan, SilverFast steuert den Scanner so, daß ein Ausschnitt aus ihrer Vorlage in voller Auflösung zur Verfügung gestellt wird, um die Schärfung zu beurteilen. Der „vorne“- und „nachher“-Schärfefeekt kann überprüft werden, indem Sie in das Bild im Unschärfe-Dialogfenster klicken. Sie können alle Unschärfe-Maske-Parameter ändern und den Effekt sofort sehen.

Multi-Exposure
Um Multi-Exposure einsetzen zu können ist der Scanner in einen der 48 Bit oder 16 Bit Modus umzuschalten. Dies erfolgt im Hauptmenü auf der Palette „Rahmen“ unter dem Menüpunkt „Scan-Typ“.

Die Aktivierung und Handhabung von Multi-Exposure ist da man einfach: Am linken Rand des großen Vorschaufensters von SilverFast befindet sich ein Knopf zur Aktivierung von Multi-Sampling und direkt dar unter der Knopf für Multi-Exposure. Mit einem Klick auf den jeweiligen Knopf wird zwischen den verschiedenen Multi-Sampling-Modi oder Multi-Exposure umgeschaltet.

Pipetta di neutralizzazione (Mid/PP)
Mid/PP permet de supprimer aisément des dominantes colorées qui résultent par exemple de situations de lumière mixte.

Si vous souhaitez fixer un point neutre, cliquez sur la pipette. La pipette devient alors un curseur de la souris. Jusqu'à ce que vous cliquez dessus à nouveau, ou bien jusqu'à ce qu'un point neutre soit placé.

Taille de l'image
Définissez la dimension de votre image, la taille de sortie et la trame que vous souhaitez utiliser.

Définition du paramétrage de l'accentuation (USM)
Sous « Filter », sélectionnez « USM » pour définir l'accentuation de votre image. Pour que l'accentuation soit adéquate à l'échelle et à la résolution de l'image, assurez-vous de vous assurer la taille de sortie et la trame de votre numérisation avant de définir les paramètres de l'accentuation.

Une fois l'accentuation de la numérisation fixée, cliquez sur « Prévisualisation », puis sur la zone concernée de l'image. SilverFast commande le scanner pour qu'il capture la portion d'image sélectionnée et que vous puissiez juger l'effet de l'accentuation. Vous pouvez aussi cliquer sur le bouton « Prescan » pour effectuer cette fonction et vous pouvez immédiatement l'effet de cette modification au niveau de l'image.

Multi-Exposure
Pour pouvoir utiliser le Multi-Exposure, il faut faire passer le scanner sous un mode de 48 bits ou de 16 bits. Pour ce faire, il faut aller dans le menu principal sur la palette « cadres » sous le point de menu « Scan-Typ ». L'activation et le maintien du Multi-Exposure est alors aisée : sur la côté gauche de la grande fenêtre de la vue d'aperçu, SilverFast vous trouve le bouton d'activation du Multi-Sampling (schantionnage multiple) et directement en dessous le bouton pour le Multi-Exposure. En cliquant plusieurs fois sur les boutons respectifs on commutera entre les différents modes du Multi-Sampling ou du Multi-Exposure.

Suppression du bruit et du grain (CANF)
Le grain est visible sur les films photographiques très sensibles. Le bruit est principalement produit par les scanners anciens ou les appareils numériques. La réduction des structures granuleuses ou du bruit de l'image est contrôlable dans une vue d'aperçu « Avant-Après » afin d'apprécier facilement le résultat de CANF.

L'intensité du filtre adaptatif GANE est ajustable au moyen d'un menu déroulant proposant des préajustés.

Suppression des poussières et des rayures de l'image
L'utilisation de SRD est recommandée pour des négatifs en couleur et noir et blanc (développés par un processus C41) et des diapositives en couleur (développées par un processus E4). Ce processus NE PEUT PAS être optimisé avec SRD en raison de leur temps d'exposition dans des négatifs et des diapositives en noir et blanc.

Puisque SRD est une fonction supplémentaire à l'intérieur de SRD, il est nécessaire de l'activer dans la même manière (boutons dans la barre à boutons verticale, à gauche de la grande fenêtre de la vue d'aperçu) il y a trois modes:

-SRD éteint - SRD et SRD sont désactivés.

-SRD automatique - SRD opère indépendamment et supprime automatiquement par infrarouge dans une deuxième numérisation les dérangements indésirables. Un SRD fonctionnel avec masques et niveaux personnalisés n'est seulement disponible dans la version complète de SilverFast.

-Mode manuel (SRD/SRD Modus - deux boutons) - SRD est activé. En cliquant sur le bouton en bas, vous ouvrez le dialogue.

Après le démarrage de SilverFast/SRD/SRD, sur tout déclencheur gris à «Prévisualisation» pour faire une nouvelle numérisation de la vue d'aperçu dans la résolution de sortie réglée, afin de rendre visible tous les dérangements. En passant par le bouton « auto », il est conseillé à SilverFast de tester ses propres pré-ajustés, qui sont ensuite à optimiser manuellement. L'intensité d'SRD peut être ajustée avec le curseur « Détection ».

La solution logicielle de suppression des défauts SRD est disponible dans les versions complètes de SilverFast. Pour cela, se utiliser l'outil à masques. De la sorte, on limite le secteur de travail sur SRD aux parties de l'image, sur lesquelles les dérangements sont bien détectés. On peut ainsi définir des zones de travail à l'aide de formes rectangulaires ou des surfaces libres et calmes. Sinon on interpréterait des motifs structurés également comme des dérangements.

Toutefois, il est recommandé de sélectionner le mode « automatique » dans le menu « Masque ».

Ainsi, les dérangements repérés sont corrigés en couleur. Avec les réglages pour la « Détection des dérangements » et la « Taille de la fenêtre de travail », on peut régler la sensibilité de la fonction. L'intensité « auto » doit tout d'abord rester positionnée sur la valeur « 100 ». Ensuite, il faut réduire dans les images riches en détails les réglages de la « Détection des dérangements ».

Les paramètres réglés sont pris en charge et le dialogue est fermé en passant par « OK ».

Numérisation
Pour déclencher la numérisation ou bien le traitement de l'image, cliquez le bouton « Numérisation » et la numérisation commencent.

Bei gedrückter «Ctrl-Taste» (Windows: rechte Maustaste) öffnet sich ein Dialog, in dem das Dateiformat bestimmt werden kann.

Quando si preme il tasto «Ctrl» (Windows: pulsante destro del mouse) si apre un dialogo nel quale è possibile stabilire il formato del file.

Quando se oprime o botão «Ctrl» (Windows: botão direito do mouse) abre um dialogo em que se pode determinar o formato do arquivo.

Scansione
Per avviare la scansione oppure la elaborazione dell'immagine, si clicchi sul pulsante «Scan».

Tenendo premuto il tasto «Ctrl» (Windows: pulsante destro del mouse) si apre un dialogo nel quale è possibile stabilire il formato del file.

Quando se oprime o botão «Ctrl» (Windows: botão direito do mouse) abre um dialogo em que se pode determinar o formato do arquivo.

Restaur / Restaurar todo
Para desastar todas as correções efetuadas sulla corcisa de digitalização ativa, si preme la tecla «Alt + Y» e clicchi sul pulsante «Restaur» del cuadro de diálogo de SilverFast.

Para desastar todas las correcciones efectuadas del marco de digitalización activa, pulse la tecla «Alt + Y» y haga clic sobre el botón «Restaur» del cuadro de diálogo de SilverFast.

Para desastar todas as correções efetuadas na janela de digitalização ativa, clique na tecla «Alt + Y» e clique no botão «Restaurar» na janela de diálogo de SilverFast.

Para desastar todas as correções dentro do marco de digitalização ativa, aperte a tecla «Alt + Y» e clique no botão «Restaurar» na janela de diálogo de SilverFast.

Para desastar todas as correções dentro de SilverFast, aperte a tecla «Shift» e clique no botão «Restaurar todo» na janela de diálogo de SilverFast.

Para desastar todas as correções dentro de SilverFast, aperte a tecla «Shift» e clique no botão «Restaurar todo» na janela de diálogo de SilverFast.

Para desastar todas as correções dentro de SilverFast, aperte a tecla «Shift» e clique no botão «Restaurar todo» na janela de diálogo de SilverFast.

Para desastar todas as correções dentro de SilverFast, aperte a tecla «Shift» e clique no botão «Restaurar todo» na janela de diálogo de SilverFast.

Para desastar todas as correções dentro de SilverFast, aperte a tecla «Shift» e clique no botão «Restaurar todo» na janela de diálogo de SilverFast.

Para desastar todas as correções dentro de SilverFast, aperte a tecla «Shift» e clique no botão «Restaurar todo» na janela de diálogo de SilverFast.

Para desastar todas as correções dentro de SilverFast, aperte a tecla «Shift» e clique no botão «Restaurar todo» na janela de diálogo de SilverFast.

Para desastar todas as correções dentro de SilverFast, aperte a tecla «Shift» e clique no botão «Restaurar todo» na janela de diálogo de SilverFast.

Para desastar todas as correções dentro de SilverFast, aperte a tecla «Shift» e clique no botão «Restaurar todo» na janela de diálogo de SilverFast.

Para desastar todas as correções dentro de SilverFast, aperte a tecla «Shift» e clique no botão «Restaurar todo» na janela de diálogo de SilverFast.

Para desastar todas as correções dentro de SilverFast, aperte a tecla «Shift» e clique no botão «Restaurar todo» na janela de diálogo de SilverFast.

Para desastar todas as correções dentro de SilverFast, aperte a tecla «Shift» e clique no botão «Restaurar todo» na janela de diálogo de SilverFast.

Para desastar todas as correções dentro de SilverFast, aperte a tecla «Shift» e clique no botão «Restaurar todo» na janela de diálogo de SilverFast.

Para desastar todas as correções dentro de SilverFast, aperte a tecla «Shift» e clique no botão «Restaurar todo» na janela de diálogo de SilverFast.

Para desastar todas as correções dentro de SilverFast, aperte a tecla «Shift» e clique no botão «Restaurar todo» na janela de diálogo de SilverFast.

Para desastar todas as correções dentro de SilverFast, aperte a tecla «Shift» e clique no botão «Restaurar todo» na janela de diálogo de SilverFast.

Para desastar todas as correções dentro de SilverFast, aperte a tecla «Shift» e clique no botão «Restaurar todo» na janela de diálogo de SilverFast.

Para desastar todas as correções dentro de SilverFast, aperte a tecla «Shift» e clique no botão «Restaurar todo» na janela de diálogo de SilverFast.

Para desastar todas as correções dentro de SilverFast, aperte a tecla «Shift» e clique no botão «Restaurar todo» na janela de diálogo de SilverFast.

Para desastar todas as correções dentro de SilverFast, aperte a tecla «Shift» e clique no botão «Restaurar todo» na janela de diálogo de SilverFast.

Para desastar todas as correções dentro de SilverFast, aperte a tecla «Shift» e clique no botão «Restaurar todo» na janela de diálogo de SilverFast.

Para desastar todas as correções dentro de SilverFast, aperte a tecla «Shift» e clique no botão «Restaurar todo» na janela de diálogo de SilverFast.

Para desastar todas as correções dentro de SilverFast, aperte a tecla «Shift» e clique no botão «Restaurar todo» na janela de diálogo de SilverFast.

Para desastar todas as correções dentro de SilverFast, aperte a tecla «Shift» e clique no botão «Restaurar todo» na janela de diálogo de SilverFast.

Para desastar todas as correções dentro de SilverFast, aperte a tecla «Shift» e clique no botão «Restaurar todo» na janela de diálogo de SilverFast.

Para desastar todas as correções dentro de SilverFast, aperte a tecla «Shift» e clique no botão «Restaurar todo» na janela de diálogo de SilverFast.

Para desastar todas as correções dentro de SilverFast, aperte a tecla «Shift» e clique no botão «Restaurar todo» na janela de diálogo de SilverFast.

Dimensione Immagine
Specificare il tamaño de salida de la imagen y la trama deseada. Especifica el tamaño de salida de la imagen y la trama deseada.

Definieren Sie die Größe der Ausgabe, die Ausgabegröße und die Ausgabe-Rasterweite wie gewünscht ein.

Definición de la máscara de desenfoco
En la opción "Filtro", seleccione "Máscara de desenfoco" para definir la nitidez de la imagen. Como la nitidez depende de la escala y de la resolución, asegurese de establecer el tamaño de salida y la trama deseada, antes de especificar la máscara de desenfoco.

Para visualizar la nitidez de la digitalización final, haga clic sobre el botón "Previsu" y después sobre el área de interés en la imagen. SilverFast le animará a escanear el área seleccionada para que usted pueda comprobar el efecto de la nitidez. Puede modificar los parámetros y volver a previsualizar el efecto que tiene sobre la imagen.

Multi-Exposición
Para poder utilizar la Multi-Exposición hay que conmutar el escáner a un modo de 48 o 16 bits. Esto se hace en el menú principal, en el panel "Marco", en el punto del menú "Tipo de digitalización".

La activación y el uso de la Multi-Exposición es muy simple: en el borde izquierdo de la ventana grande de previsualización de SilverFast, se encuentra el botón para la activación del Multi-Sampling y justo debajo el botón de la Multi-Exposición. Haciendo clic con el ratón sobre el botón correspondiente se pasa de un modo de Multi-Sampling o Multi-Exposición.

Pipeta de neutralização (Mid/PP)
Mid/PP (Advanced Colour Cast Removal) permite eliminar cómodamente tendências de cor que resultam, por exemplo, de situações com luz mista.

Se deseja estabelecer um ponto neutro, clique na pipeta. O cursor do rato ficará sobre a pipeta até que seja clicada novamente ou que seja clicada sobre a pipeta ou hasta que se estabeleça um ponto neutro.

Dimensione Immagine
Specificare il tamaño de saída de la imagen y la trama deseada. Especifica el tamaño de salida de la imagen y la trama deseada.

Definición de la máscara de desenfoco
En la opción "Filtro", seleccione "Máscara de desenfoco" para definir la nitidez de la imagen. Como la nitidez depende de la escala y de la resolución, asegurese de establecer el tamaño de salida y la trama deseada, antes de especificar la máscara de desenfoco.

Para visualizar la nitidez de la digitalización final, haga clic sobre el botón "Previsu" y después sobre el área de interés en la imagen. SilverFast le animará a escanear el área seleccionada para que usted pueda comprobar el efecto de la nitidez. Puede modificar los parámetros y volver a previsualizar el efecto que tiene sobre la imagen.

Multi-Exposición
Para poder utilizar la Multi-Exposición hay que conmutar el escáner a un modo de 48 o 16 bits. Esto se hace en el menú principal, en el panel "Marco", en el punto del menú "Tipo de digitalización".

La activación y el uso de la Multi-Exposición es muy simple: en el borde izquierdo de la ventana grande de previsualización de SilverFast, se encuentra el botón para la activación del Multi-Sampling y justo debajo el botón de la Multi-Exposición. Haciendo clic con el ratón sobre el botón correspondiente se pasa de un modo de Multi-Sampling o Multi-Exposición.

Pipeta de neutralização (Mid/PP)
Mid/PP (Advanced Colour Cast Removal) permite a eliminação confortável de tendências de cor que resultam, por exemplo, de situações com luz mista.

Para colocar um ponto neutro, clique na pipeta. A pipeta permanecerá como cursor de mouse até que a pipeta é clicada novamente ou um ponto neutro é colocado.

Dimensione Immagine
Specificare il tamaño de saída de la imagen